

دائمًا في خدمتك

سجّل منتجك واحصل على الدعم من

www.philips.com/welcome

DCD3020

هل لديك أي سؤال؟
اتصل بـ Philips



دليل المستخدم

PHILIPS

| | |
|----|-------------------------------|
| 18 | الاستماع إلى iPod/iPhone/iPad |
| 19 | إزالة iPod/iPhone/iPad |

| | |
|----|-------------------------------|
| 19 | 7 الاستماع إلى الراديو |
| 19 | ضبط محطة الراديو |
| 19 | برمجة محطات الراديو تلقائيًا |
| 20 | تخزين محطات الراديو يدويًا |
| 20 | ضبط محطة راديو معينة مسبقًا |

| | |
|----|-------------------|
| 20 | 8 ضبط لصوت |
| 20 | ضبط مستوى الصوت |
| 20 | تحديد مؤثر صوتي |
| 20 | كتم الصوت |

| | |
|----|------------------------|
| 21 | 9 ضبط الإعدادات |
| 21 | الإعداد العام |
| 21 | إعداد الصوت |
| 21 | إعداد الفيديو |
| 22 | التفضيلات |

| | |
|----|--------------------------|
| 23 | 10 لميزات لأخرى |
| 23 | تنشيط وضع العرض التوضيحي |
| 23 | ضبط مؤقت المنبه |
| 23 | تعيين مؤقت السكون |
| 23 | الاستماع إلى جهاز صوت |
| 23 | الاستماع عبر سماعة الرأس |

| | |
|----|------------------------------|
| 24 | 11 معلومات عن منتج |
| 24 | المواصفات |
| 25 | تنسيقات الفيديو المعتمدة |
| 26 | معلومات عن إمكانية تشغيل USB |

| | |
|----|----------------------------------|
| 26 | 12 ستكشاف لأخطاء وإصلاحها |
|----|----------------------------------|

| | |
|----|---------------------------------------|
| 28 | 13 إشعار |
| 28 | النخلص من المنتجات القديمة والبطاريات |
| 28 | إشعار حقوق النشر |
| 28 | إشعار العلامة التجارية |

| | |
|---|---------------|
| 4 | 1 هام: |
| 4 | الأمان |

| | |
|---|----------------------------------|
| 6 | 2 مسرح DVD لصغير |
| 6 | مقدمة |
| 6 | محتويات الصندوق |
| 7 | نظرة عامة حول الوحدة الأساسية |
| 8 | نظرة عامة حول جهاز التحكم عن بعد |

| | |
|----|--------------------------------|
| 10 | 3 لتوصيل |
| 10 | وضع الوحدة |
| 10 | توصيل مكبري الصوت |
| 10 | توصيل هوائي FM |
| 10 | توصيل كبلات الصوت |
| 11 | توصيل كبلات الفيديو |
| 11 | توصيل جهاز صوت خارجي (اختياري) |
| 12 | توصيل الطاقة |

| | |
|----|-----------------------------|
| 12 | 4 لتشروع في لعمل |
| 12 | تحضير جهاز التحكم عن بعد |
| 13 | التشغيل |
| 13 | تعيين الساعة |
| 13 | ضبط سطوع لوحة العرض |
| 13 | البحث عن قناة مشاهدة صحيحة |
| 14 | تحديد نظام التلفزيون الصحيح |
| 14 | تغيير لغة قائمة النظام |
| 14 | تشغيل ميزة المسح التلقائي |

| | |
|----|---------------------------------|
| 15 | 5 لتشغيل |
| 15 | تشغيل قرص |
| 15 | التشغيل من USB أو أقراص مسجلة |
| 16 | تشغيل عرض شرائح مع موسيقى خلفية |
| 16 | التحكم بالتشغيل |
| 17 | خيارات التشغيل |
| 17 | خيارات عرض الصورة |

| | |
|----|---------------------------------|
| 18 | 6 تشغيل iPod/iPhone/iPad |
| 18 | متوافق iPod/iPhone/iPad |
| 18 | تنصيب iPod/iPhone/iPad |
| 18 | شحن iPod/iPhone/iPad |

- استخدم التركيبات/الملحقات المحددة من الشركة المصنعة فقط
- للاستخدام فقط مع الطاولة المتحركة أو الحامل أو الحامل الثلاثي القوائم أو الدعامة أو الطاولة المحددة من الشركة المصنعة أو المباعه مع الجهاز: عند استخدام الطاولة المتحركة انتبه عند نقل الطاولة المتحركة/الجهاز لتجنب التعرض لإصابة من جراء السقوط.



- أفضل الطاقة عن الجهاز أثناء العواصف الرعدية أو عند عدم استخدامه لفترات طويلة
- أوكل أعمال الخدمة والصيانة لفريق الخدمة المؤهل يستوجب القيام بأعمال الصيانة لدى تضرر الجهاز بأي شكل من الأشكال كمثل تضرر سلك الطاقة أو القابس أو تسرب سائل إلى الجهاز أو سقوط أغراض عليه أو كذلك تعرض الجهاز للرطوبة أو عدم اشتغاله بشكل طبيعي أو سقوطه.
- تنبيه استخدام البطارية - لمنع تسرب البطارية الذي يؤدي إلى حدوث إصابات جسدية أو إلحاق ضرر بالململكات أو الوحدة:
- ركب كل البطاريات بشكل صحيح + و - كما تم تعليمها على الوحدة.
- لا تخلط البطاريات (قديمة وجديدة أو بطاريات كربون وقلوية وما إلى ذلك).
- أبق البطاريات بعيدة عن مصادر الحرارة المفرطة شأن أشعة الشمس أو النار أو ما شابه.
- قم بإزالة البطاريات عند عدم استخدام الوحدة لمدة طويلة.
- لا يجوز تعريض الجهاز للتقطير أو البلل.
- لا تضع أي مصادر خطر على الجهاز (على سبيل المثال الأغراض التي تحتوي على سوائل والشموع المضاعة).
- يجب أن تبقى خاصية فصل الجهاز جاهزة للتشغيل حيث يتم استخدام مأخذ التوصيل الرئيسي أو رابط الجهاز لفصل الجهاز:

الأمان

التعرّف على رموز السلامة هذه



- يشير 'سهم الصاعقة' هذا إلى مادة غير معزولة موجودة ضمن الجهاز قد تؤدي إلى حدوث صدمة كهربائية. للحفاظ على سلامة جميع الأشخاص في المنزل يُرجى عدم نزع غطاء المنتج.
- تلقت "علامة التعجب" الانتباه إلى الميزات التي يجب أن تقرأ المواد المطبوعة المتعلقة بها بتأنٍ لمنع حدوث مشاكل في الصيانة والتشغيل.
- تحذير: للحد من خطر حدوث حريق أو صدمة كهربائية يجب ألا يتعرض الجهاز للرطوبة كما يجب عدم وضع أجسام تحتوي على السوائل مثل أواني الزهور فوقه.
- تنبيه: لمنع حدوث صدمة كهربائية أدخل القابس بشكل كامل (بالنسبة إلى المناطق ذات قوابس غير مستقطبة: لمنع حدوث صدمة كهربائية يجب مطابقة الشفرة العريضة مع الفتحة العريضة)

تعليمات السلامة الهامة

- اتبع كل الإرشادات
- انتبه إلى كل التحذيرات
- لا تستخدم هذا الجهاز بالقرب من الماء.
- نظّف هذا المنتج بقطعة قماش جافة.
- لا تقم بسد أي فتحات تهوية. ثبت المنتج باتباع تعليمات الشركة المصنعة.
- لا تثبت هذا الجهاز بالقرب من أي مصادر حرارة مثل المشعاعات أو فتحات التحكم في الحرارة أو الأفران أو أي أجهزة أخرى (بما فيها مكبري الصوت) التي تُنتج السخونة.
- اعمل على حماية سلك الطاقة بحيث لا يتم المشي أو الضغط عليه وخاصة عند المقابس والمأخذ التوافقية والنقطة التي تخرج عندها من الجهاز:

احرص على اتباع الإرشادات التالية لدى وضع سماعة الرأس

- استمع إلى الصوت بمستوى معقول ولفترات زمنية معقولة.
- احرص على عدم ضبط مستوى الصوت بينما يتكيف سمعك مع المستوى المضبوط
- لا تكثر من إدارة زر تغيير مستوى الصوت للأعلى بحيث تعجز عن سماع ما يدور من حولك.
- عليك التنبيه أو التوقف مؤقتًا عن استخدام الجهاز في حالات قد تنطوي على مخاطر. لا تستخدم سماعة الرأس أثناء قيادة السيارة أو ركوب الدراجة أو لوح التزلج إلخ؛ إذ قد ينطوي ذلك على خطر على الطريق ويعتبر غير قانوني في بلدان كثيرة

خطر حدوث فرط الإحماء! لا تثبت هذا الجهاز أبدًا في مكان محصور. احرص على ترك مسافة من 4 بوصات على الأقل حول الجهاز لضمان التهوية المناسبة احرص على ألا تؤدي الستائر أو أي أغراض أخرى إلى تغطية فتحات التهوية على هذا الجهاز.

تحذير



- لا تعتمد أبدًا على إالة الغلاف الهيكلي لهذه الوحدة.
- لا تعتمد أبدًا على تثبيت أي جزء من هذه الوحدة.
- ضع هذه الوحدة على سطح مستوٍ صلب وثابت.
- لا تضع أبدًا هذه الوحدة على معدات كهربائية أخرى.
- استخدم هذه الوحدة في الداخل فقط. اعمل دائمًا على إبقاء هذه الوحدة بعيدًا عن الماء والرطوبة والأغراض التي تحتوي على سوائل.
- اعمل على إبقاء هذه الوحدة بعيدًا عن نو الشمس المباشر أو اللهب المكشوفة أو السخونة.
- لا تنظر أبدًا إلى إشعاع الليزر الموجود داخل الوحدة.

سلامة حاسة السمع

استمع بمستوى صوت معتدل

- إن استخدام سماعة رأس بمستوى صوت عالٍ قد يؤدي حاسة السمع لديك. قد تنبعث أصواتٌ من هذا المنتج بنطاقات ديسيبل قد تفقد الشخص الطبيعي حاسة السمع حتى مجرد التعرض لأقل من دقيقة تتوقّر نطاقات الديسيبل الأعلى لمن تضررت حاسة السمع لديهم بعض الشيء.
- قد يكون الصوت مضملاً. مع الوقت يتكيف "مستوى راحة" سمعك مع مستويات صوت أعلى. وهكذا بعد الاستماع المطول ما يبدو "صوتًا طبيعيًا" قد يكون صاخبًا ومضربًا بحاسة السمع لديك للوقاية من هذا الأمر قم بتعيين الصوت على مستوى آمن قبل أن يتكيف سمعك معه وحافظ على هذا المستوى لإعداد مستوى صوت آمن:
- عين التحكم بمستوى الصوت على إعداد منخفض.
- ارفع الصوت ببطء إلى أن تسمعه بارتياح ووضوح من دون أي تشويه.
- استمع لفترة زمنية معقولة:
- إن التعرض المطول للصوت حتى على مستويات "آمنة" عادةً يمكنه أيضًا أن يفقد السمع.
- احرص على استخدام الجهاز بشكل منطقي وأخذ فترات استراحة ملائمة.

2 مسرح DVD الصغير

رمز منطقة DVD البلدان

تايبوان



محتويات الصندوق

تحقق من محتويات الحزمة الخاصة بك وحددها:

- الوحدة الرئيسية
- مكبراً صوت
- جهاز التحكم عن بعد (دون بطارية)
- كبل فيديو مركّب (أصفر)
- سلك الطاقة
- كبل توصيل MP3
- هوائي FM
- 8 وسادات مطاطية
- دليل المستخدم
- دليل البدء السريع

تهانينا على شرائك المنتج ومرحبًا بك في Philips!
للاستفادة بالكامل من الدعم الذي تقدمه Philips قم
بتسجيل منتجك في www.philips.com/welcome.

مقدمة

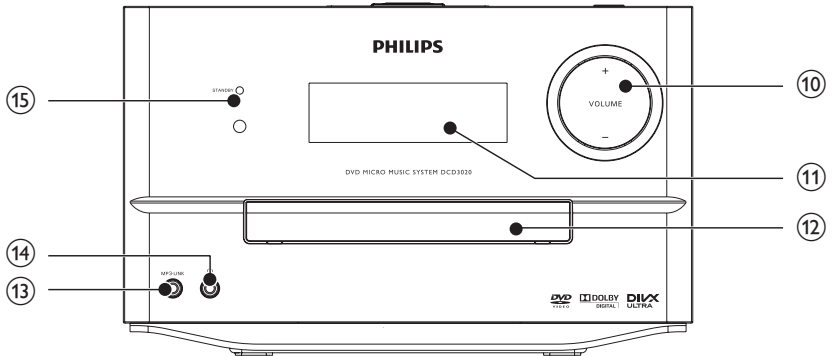
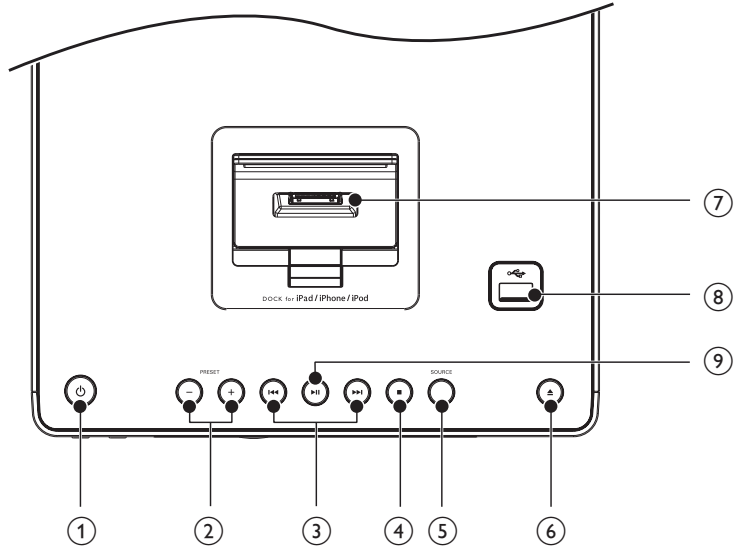
باستخدام هذا الجهاز يمكنك:

- مشاهدة الفيديو من DVD/VC/D/SVCD أو أجهزة تخزين iPod/iPhone/iPad أو أجهزة تخزين USB
- الاستمتاع بالصوت من الأقراص أو أجهزة iPod/iPhone/iPad أو أجهزة تخزين USB
- عرض الصور من الأقراص أو أجهزة تخزين USB
- الاستماع إلى راديو FM
- يمكنك إغناء إخراج الصوت بواسطة هذه المؤثرات الصوتية:
- تحسين الجهير الديناميكي (DBB)
- التحكم بالصوت الرقمي (DSC)
- بدعم الجهاز تنسيقات الوسائط/الأقراص هذه:



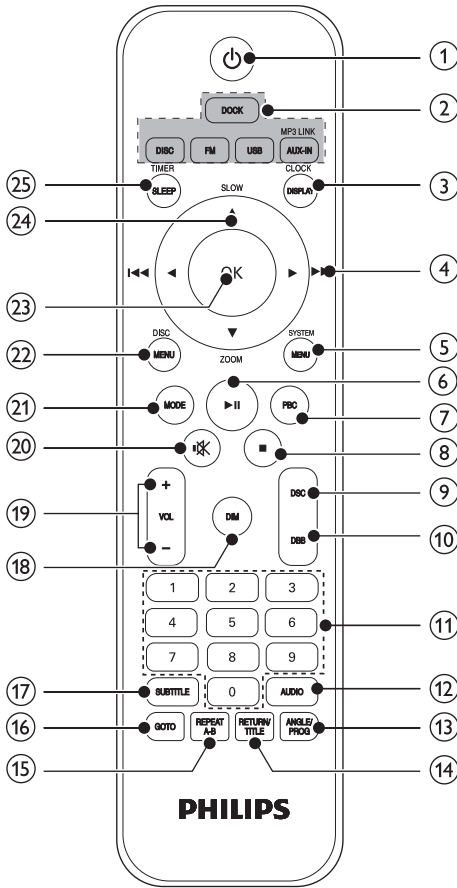
يمكنك تشغيل أقراص DVD المعلّمة بواسطة رمز المنطقة التالي:

نظرة عامة حول الوحدة الأساسية



- تشغيل الوحدة أو تحويلها إلى وضع الاستعداد. ①
- -/+ PRESET ②
- خديد محطة راديو معينة مسبقًا
- التخطي إلى الألبوم السابق/التالي
- التخطي إلى المسار السابق/التالي.
- البحث ضمن مسار/قرص/USB.
- ضبط محطة راديو
- التنقل عبر قائمة iPod/iPhone/ iPad
- ضبط الوقت.

نظرة عامة حول جهاز التحكم عن بعد



- ① **تشغيل الوحدة أو تحويلها إلى وضع الاستعداد.**
- ② **مفاتيح تحديد المصدر**
• تحديد مصدر.
- ③ **CLOCK/DISPLAY**
• ضبط الساعة
• عرض معلومات نظام بيانات الراديو (RDS)

- ④ **إيقاف التشغيل.**

- ⑤ **SOURCE**
• تحديد مصدر: DISC أو FM أو USB أو MP3 LINK أو DOCK أو AUX IN

- ⑥ **فتح/إغلاق حجرة القرص**

- ⑦ **منصة لجهاز iPod/iPhone/iPad.**

- ⑧ **مقبس USB.**

- ⑨ **بدء التشغيل أو إيقافه مؤقتًا**

- ⑩ **- / + VOLUME**
• ضبط مستوى الصوت.

- ⑪ **لوحة العرض**
• عرض الحالة الحالية

- ⑫ **حجرة القرص**

- ⑬ **MP3-LINK**
• توصيل جهاز صوت خارجي

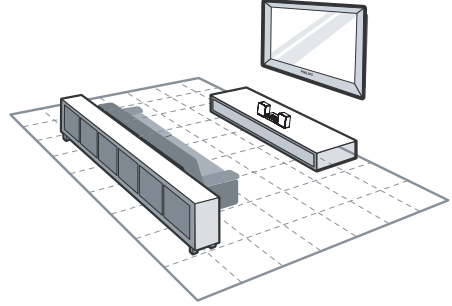
- ⑭ **مقبس سماعة الرأس**

- ⑮ **STANDBY**

- 4 (▶ / ◀) / (▶▶ / ◀◀) ▶ / ◀
- البحث في مسار أو قرص
 - التخطي إلى المسار/العنوان/الفصل السابق/التالي
 - للقوائم التنقل ليسار/لليمين.
 - تحديد محطة راديو معينة مسبقًا
 - تدوير صورة
 - ضبط الوقت.
- 5 SYSTEM/MENU
- الوصول إلى قائمة إعداد النظام أو الخروج منها.
- 6 ▶▶
- بدء التشغيل أو إيقافه مؤقتًا
- 7 PBC
- تشغيل/إيقاف تشغيل التحكم في التشغيل.
- 8 ■
- إيقاف التشغيل.
- 9 DSC
- تحديد إعداد صوت معين مسبقًا.
- 10 DBB
- تشغيل صوت تحسين الجهير الديناميكي أو إيقاف تشغيله
- 11 لوحة المفاتيح الرقمية
- تحديد عنوان/فصل/مسار مباشرة
- 12 AUDIO
- يتيح ذلك تحديد قناة استيريو أو قناة بث فردي يسرى أو يمنى في VCD.
 - يتيح ذلك تحديد لغة صوت في فيديو DVD/DivX.
- 13 ANGLE/PROG
- تحديد زاوية كاميرا لـ DVD.
 - برمجة محطات الراديو.
- 14 RETURN/TITLE
- العودة إلى القائمة السابقة.
- 15 REPEAT A-B
- تكرار مقطع معين ضمن مسار/فصل.
- 16 GOTO
- أثناء تشغيل القرص تحديد موضع لبدء التشغيل
- 17 SUBTITLE
- تحديد لغة الترجمة
- 18 DIM
- تحديد مستوى سطوع لشاشة العرض.
- 19 +/- VOL
- ضبط مستوى الصوت.
- 20 🔊
- كتم الصوت أو استعادته
- 21 MODE
- تحديد وضعي التشغيل/التكرار/التبديل
- 22 DISC/MENU
- الوصول إلى قائمة القرص أو الخروج منها.
- 23 OK
- تأكيد تحديد
- 24 SLOW/ ▼ ZOOM ▲
- للقوائم: للتنقل للأعلى/للأسفل
 - ضبط محطة راديو
 - عكس صورة.
 - (SLOW ▲) للفيديو: تحديد وضع تشغيل بطيء.
 - (ZOOM ▼) للفيديو: (اضغط) تحديد وضع تقدم بطيء؛ (اضغط باستمرار) تكبير/تصغير.
- 25 TIMER/SLEEP
- تعيين مؤقت المنبه
 - تعيين مؤقت السكون

3 التوصيل

وضع الوحدة

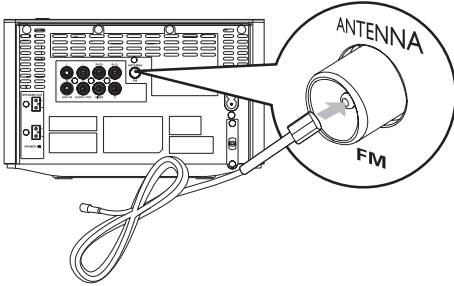


توصيل هوائي FM

تلميح

- للحصول على استقبال مثالي قم بتوسيع نطاق موقع الهوائي بالكامل وضبطه.
- من أجل استقبال استيريو FM أفضل قم بتوصيل هوائي FM. كما جى بمآخذ FM ANTENNA.
- لا تدعم الوحدة استقبال اديو MW.

قم بتوصيل هوائي FM الذي تم تزويده به بمقبس FM ANTENNA في الجهة الخلفية للوحدة



توصيل كبلات الصوت

قم بتوصيل كبل صوت (أحمر/أبيض - غير متوفرين) بما يلي:

- مقبسي (L) AUDIO OUT (R) في الجهة الخلفية للوحدة
- مقبسي إدخال الصوت على جهاز الصوت.

توصيل مكبري الصوت

ملاحظة

- لصوت مثالي استخدم مكبري الصوت المتوفرين فقط.
- قم فقط بتوصيل مكبري الصوت ذات المعاوقة نفسها أو الأعلى من معاوقة مكبري الصوت المتوفرين. اجع قسم المواصفات من دليل المستخدم هذا.

أدخل قابسي مكبري الصوت بمقبسي (L) SPEAKER OUT (R) في الجهة الخلفية للوحدة.

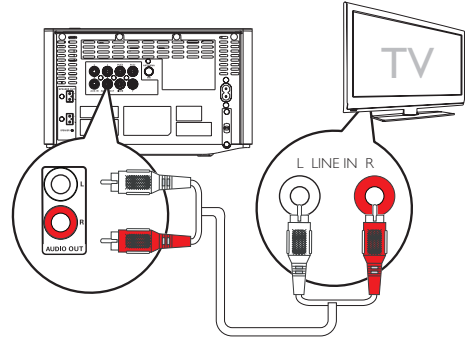
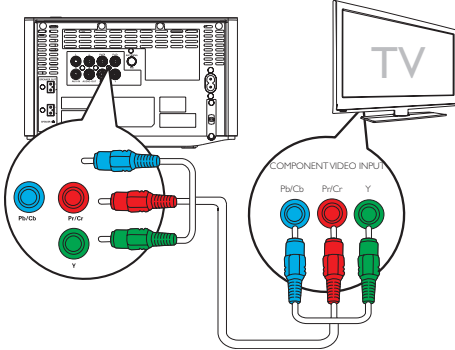
الخيار 2: التوصيل عبر كبلات مكّون الفيديو

ملاحظة

- تتوفر جودة فيديو المسح التقدمي فقط عندما يتم توصيل تلفزيون يدعم ميزة المسح التقدمي.
- إذا لم يكن التلفزيون الذي تستخدمه يدعم ميزة المسح التقدمي فلن تتمكن من عرض الصورة.
- لمعرفة كيفية تمكين ميزة المسح التقدمي على التلفزيون يمكنك الرجوع إلى دليل التلفزيون.

قم بتوصيل تلفزيون يدعم ميزة المسح التقدمي عبر مكّون الفيديو للحصول على فيديو ذي جودة أعلى.
قم بتوصيل كبلات مكّون الفيديو (أحمر/أزرق/أخضر - غير متوفرة) بما يلي:

- مقابس المكّون (Y و Pr/Cr و Pb/Cb) على الجهة الخلفية للوحدة
- مقابس إدخال المكّون على التلفزيون.



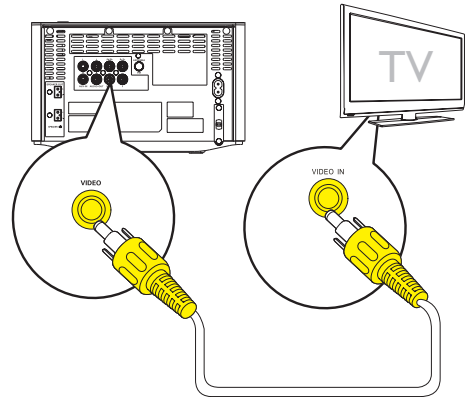
توصيل كبلات الفيديو

يمكنك اختيار أفضل وصلة فيديو يدعمها التلفزيون الذي تستخدمه

- الخيار 1: التوصيل عبر كبل فيديو مركّب (CVBS) (لتلفزيون قياسي).
- الخيار 2: التوصيل عبر كبلات مكّون الفيديو (لتلفزيون قياسي أو تلفزيون يدعم ميزة المسح التقدمي).

الخيار 1: التوصيل عبر كبل فيديو مركّب

- قم بتوصيل كبل الفيديو المركّب (المتوفر) بما يلي:
- مقبس VIDEO في الجهة الخلفية للوحدة
 - مقبس إدخال الفيديو على التلفزيون



توصيل جهاز صوت خارجي (اختياري)

يمكنك أيضًا الاستماع إلى جهاز صوتي خارجي عبر هذه الوحدة

- الخيار 1: التوصيل عبر مقبسي AUX-IN
- الخيار 2: التوصيل عبر مقبس MP3-LINK

الخيار 1: التوصيل عبر مقبسي AUX IN

- قم بتوصيل كبلات الصوت (أحمر/أبيض - غير متوفرين) بما يلي:
- مقبسي (L AUX-IN و R) في الجهة الخلفية للوحدة

4 الشروع في العمل

- مقبسي إخراج الصوت على جهاز الصوت الخارجي.

الخيار 2: التوصيل عبر مقبس MP3-LINK

قم بتوصيل كبل MP3 Link بما يلي:

- مقبس MP3-LINK في الجهة الخلفية للوحدة
- مقبس سماعة الرأس على جهاز الصوت الخارجي.

تنبيه

- قد يؤدي استخدام عناصر التحكم أو إجراء أي تعديلات أو القيام بإجراءات أخرى غير تلك المذكورة هنا إلى تعريض خطير للاشعاع أو عملية أخرى غير آمنة.

اتبع دائمًا التعليمات الواردة في هذا الفصل بتسلسل. إذا اتصلت بشركة Philips فسيتم سؤالك عن طراز هذا الجهاز ورقمه التسلسلي. يقع رقم الطراز والرقم التسلسلي في الجهة الخلفية من الجهاز. سجّل الأرقام هنا:

رقم الطراز _____

الرقم التسلسلي _____

تضيق جهاز التحكم عن بعد

تنبيه

- خطر حدوث انفجار! أبقِ البطاريات بعيدًا عن الحرارة أو أشعة الشمس أو النار. لا ترمِ البطاريات في النار أبدًا.

لإدخال بطاريات جهاز التحكم عن بعد:

- 1 افتح حجرة البطارية.
- 2 أدخل بطاريتين من نوع AAA (غير متوفرتين مع الجهاز) مع التقيّد بالقطبية الصحيحة (+/-) كما هو مبين.
- 3 أغلق حجرة البطارية

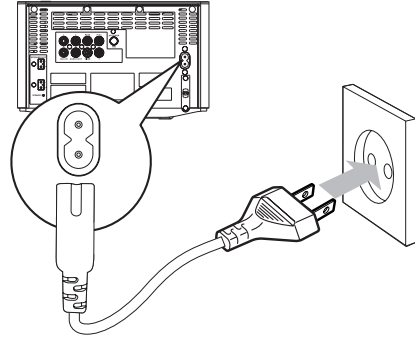
توصيل الطاقة

تنبيه

- خطر تلف المنتج! تأكد من أن الجهد الكهربائي لوحدة التزويد بالطاقة يطابق قيمة الجهد الكهربائي المطبوعة في الجهة الخلفية أو السفلى من الوحدة.
- قبل توصيل سلك طاقة التبا التناوب تأكد من استكمال كل التوصيلات الأخرى.

قم بتوصيل سلك طاقة التيار المتناوب بما يلي:

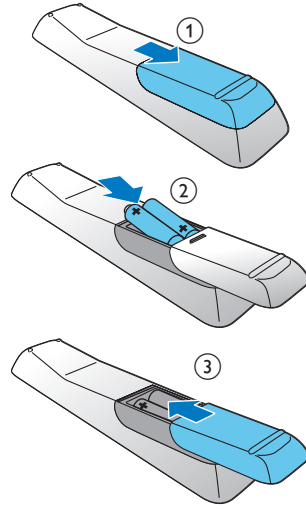
- مقبس الطاقة في الجهة الخلفية للوحدة
- مقبس الطاقة على الحائط.



التبديل بين وضع الاستعداد ووضع الاستعداد الصديق للبيئة:
اضغط باستمرار على \odot لأكثر من ثلاث ثوانٍ

ملاحظة

- تتحول الوحدة إلى وضع استعداد الطاقة الصديق للبيئة بعد 15 دقيقة من تشغيلها في وضع الاستعداد.



تعيين الساعة

- 1 في وضع الاستعداد اضغط باستمرار على CLOCK/ DISPLAY لأكثر من ثلاث ثوانٍ لتنشيط وضع إعداد الساعة.
لـ يتم عرض أرقام الساعة وتبدأ بالوميض
- 2 اضغط على \blacktriangleleft / \blacktriangleright لتعيين الساعة ثم اضغط على CLOCK/DISPLAY مجددًا.
لـ يتم عرض أرقام الدقيقة وتبدأ بالوميض
- 3 اضغط على \blacktriangleleft / \blacktriangleright لتعيين الدقيقة ثم اضغط على CLOCK/DISPLAY لتأكيد إعداد الساعة.

ملاحظة

- قم بإزالة البطايات إذا كنت ستوقف عن استخدام جهاز التحكم عن بعد لمدة طويلة.
- لا تستخدم بطايات قديمة وجديدة أو أنواع مختلفة من البطايات معًا.
- تحتوي البطايات على مواد كيميائية ويجب التخلص منها بطريقة صحيحة.

ضبط سطوع لوحة العرض

في وضع الاستعداد اضغط على DIM بشكل متكرر لتحديد مستويات سطوع مختلفة.

التشغيل

اضغط على \odot .

- لـ تتحول الوحدة إلى المصدر الأخير المحدد

التبديل إلى وضع الاستعداد أو وضع استعداد الطاقة الصديق للبيئة

- اضغط على \odot مجددًا لتحويل الوحدة إلى وضع الاستعداد.
لـ وتظهر الساعة (إذا تم تعيينها) على لوحة العرض
- التبديل إلى وضع الاستعداد الصديق للبيئة:
اضغط باستمرار على \odot لأكثر من ثلاث ثوانٍ
- لـ يتوقف الضوء الخلفي على لوحة العرض عن التشغيل
- لـ يتم تشغيل المؤشر الأحمر للطاقة في الوضع الصديق للبيئة.

البحث عن قناة مشاهدة صحيحة

- 1 اضغط على DISC للتبديل إلى وضع القرص.
- 2 شغّل التلفزيون وبذل إلى قناة إدخال الفيديو الصحيحة باستخدام إحدى الطريقتين التاليتين:
 - انتقل إلى أدنى قناة على التلفزيون ثم اضغط على الزر Channel Down حتى تشاهد الشاشة الزرقاء.
 - اضغط على زر المصدر على جهاز التحكم عن بعد الخاص بالتلفزيون بشكل متكرر.



- تقع قناة إدخال الفيديو بين القنوات الدنيا والعليا وقد تحمل الأسماء التالية VIDEO AV IN FRONT وغير ذلك. للحصول على معلومات حول كيفية تحديد الدخول الصحيح على التلفزيون يمكنك مراجعة دليل مستخدم التلفزيون.

تشغيل ميزة المسح التقدمي

يعرض المسح التقدمي ضعفي عدد الإطارات بالنواني مقارنة مع المسح المتداخل (نظام التلفزيون العادي). مع وجود عدد مضاعف من الخطوط يقدم المسح التقدمي مستويات جودة ودقة أعلى للصورة.

قبل تمكين هذه الميزة تأكد مما يلي:

- التلفزيون يدعم إشارات المسح التقدمي
- لقد قمت بتوصيل الوحدة بالتلفزيون عبر مكوّن الفيديو.

1 قم بتشغيل التلفزيون.

2 تأكد من إيقاف تشغيل وضع المسح التقدمي في التلفزيون (انظر دليل مستخدم التلفزيون).

3 حوّل التلفزيون إلى قناة العرض الصحيحة لهذه الوحدة

4 اضغط على DISC.

5 اضغط على SYSTEM/MENU

6 اضغط على ▲ / ▼ لتحديد [Video Setup] (إعداد الفيديو) في القائمة ثم اضغط على ▶▶.

7 حدد [P-Scan] (مسح تقديمي) ثم اضغط على OK.

لـ اكتمل إعداد المسح التقدمي.

تحديد نظام التلفزيون الصحيح

غَيّر هذا الإعداد إذا لم يظهر الفيديو بشكل صحيح. بشكل افتراضي يتطابق هذا الإعداد مع الإعداد الأكثر شيوعًا لأجهزة التلفزيون في البلد الذي تتواجد فيه

1 اضغط على SYSTEM/MENU

2 حدد [Video Setup] (إعداد الفيديو).

3 حدد [TV System] (نظام التلفزيون) ثم ▶▶

4 حدد إعدادًا ثم اضغط على OK.

- [NTSC] (NTSC) - لتلفزيون يستخدم نظام الألوان NTSC.
- [PAL] (PAL) - لتلفزيون يستخدم نظام الألوان PAL.
- [Multi] (متعدد) - لتلفزيون متوافق مع كل من نظامي الألوان PAL و NTSC.

5 للعودة إلى القائمة السابقة اضغط على RETURN/TITLE.

6 للخروج من القائمة اضغط على SYSTEM/MENU.

تغيير لغة قائمة النظام

1 اضغط على SYSTEM/MENU

2 حدد [General Setup] (إعداد عام)

3 حدد [OSD language] (لغة العرض على الشاشة) ثم اضغط على ▶▶

4 حدد إعدادًا ثم اضغط على OK.

5 للخروج من القائمة اضغط على SYSTEM/MENU.

5 التشغيل

بواسطة ميزة التحكم في التشغيل (PBC) يمكنك تشغيل قرص VCD بطريقة تفاعلية وفقاً لشاشة القائمة

- أثناء التشغيل اضغط على PBC لتمكين/تعطيل التحكم في التشغيل
- عند تمكين ميزة التحكم في التشغيل (PBC) تظهر شاشة القائمة.
- عند تعطيل ميزة التحكم في التشغيل (PBC) يتم استئناف التشغيل العادي.

تحديد لغة الصوت

- أثناء تشغيل القرص اضغط على AUDIO لتحديد لغة صوت الفيديو DVD أو DivX (Ultra).
- تظهر خيارات اللغة، إذا لم تكن قنوات الصوت المحددة متوفرة فسيتم استخدام قناة صوت القرص الافتراضية.

ملاحظة

- بالنسبة إلى بعض أقراص DVD يمكن تغيير اللغة من قائمة القرص فقط. اضغط على DISC/MENU للوصول إلى القائمة.

تحديد لغة الترجمة

- أثناء التشغيل اضغط على SUBTITLE بشكل متكرر لتحديد لغة ترجمة لفيديو DVD أو DivX (Ultra).

ملاحظة

- بالنسبة إلى بعض أقراص DVD يمكن تغيير اللغة من قائمة القرص فقط. اضغط على DISC/MENU للوصول إلى القائمة.

تنبيه

- خطر إلحاق الضرر بالوحدة! أثناء التشغيل جتّب حريك الوحدة.

تشغيل قرص

تنبيه

- خطر تلف المنتج! لا تعمل أبداً على تشغيل الأقراص مع الملحقات مثل حلقات مثبت القرص أو أق معالجة القرص.
- لا تُدخل أي أجسام أخرى غير الأقراص في حجرة القرص.

- 1 اضغط على DISC لتحديد مصدر القرص.
 - 2 اضغط على ▲ في أعلى الوحدة لفتح حجرة القرص.
 - 3 أدخل قرصاً مع توجيه الجانب المطبوع نحو الخارج.
 - 4 اضغط على ▲ لإغلاق حجرة القرص
- لـ يبدأ التشغيل تلقائياً
 - لايقاف التشغيل مؤقتاً أو لاستئنافه اضغط على ►►
 - لايقاف التشغيل اضغط على ■
 - للتخطي إلى العنوان/الفصل/المسار السابق/التالي اضغط على ◀ / ▶
- إذا لم يبدأ التشغيل تلقائياً
- حدد عنواناً/مساراً/فصلاً ثم اضغط على ►►

تلميح

- لتشغيل قرص DVD مقفل أدخل كلمة مرو المراقبة الأبوية المؤلفة من 4 أرقام.

التشغيل من USB أو أقراص مسجّلة

يمكن تشغيل ملفات بتنسيق DivX (Ultra)/MP3/WMA وملفات صور بتنسيق JPEG تم نسخها إلى قرص CD-R/RW أو قرص DVD قابل للتسجيل أو جهاز تخزين USB.

1 تحديد مصدر.

- لجهاز تخزين USB اضغط على USB.
- للقرص اضغط على DISC.

استخدام قائمة القرص

عند تحميل قرص DVD/(S)VCD قد تظهر قائمة على شاشة التلفزيون

اضغط على DISC/MENU للوصول إلى القائمة أو الخروج منها يدوياً.

بالنسبة إلى قرص VCD مزوّدة بميزة التحكم في التشغيل (PBC) (الإصدار 2.0 فقط)

لـ يستمر تشغيل الصوت حتى نهاية الملف الأخير.

- للعودة إلى القائمة السابقة اضغط على RETURN/TITLE.
- لإيقاف تشغيل عرض الشرائح اضغط على ■

التحكم بالتشغيل

لتحديد خيارى التشغيل التكرار/التبديل

- أثناء التشغيل اضغط على MODE بشكل متكرر لتحديد خيار تشغيل
- لاستئناف التشغيل العادي اضغط على MODE بشكل متكرر حتى يتوقف عرض أي خيار.

البحث إلى الخلف/الأمام

- أثناء تشغيل الصوت/الفيديو اضغط على <<< / >>> بشكل متكرر لتحديد سرعة البحث
- لاستئناف التشغيل بالسرعة العادية اضغط على >>>

البحث حسب الوقت أو رقم العنوان/الفصل/المسار

- 1 أثناء تشغيل الصوت/الفيديو اضغط على GOTO.
- 2 أدخل الوقت أو الرقم المطلوب
- بالنسبة إلى حقل الوقت أدخل موضع التشغيل بتسلسل الساعة والدقيقة والثانية
- بالنسبة إلى حقل العنوان/الفصل/المسار أدخل رقم العنوان/الفصل/المسار.
- لـ يبدأ التشغيل تلقائيًا عند النقطة المحددة.

استئناف تشغيل الفيديو من آخر نقطة توقف

ملاحظة

- تتوفر هذه الميزة لتشغيل DVD/VCDD فقط.

2 أدخل جهاز تخزين USB أو القرص. لـ يبدأ التشغيل تلقائيًا

لتحديد ملف معين لتشغيله

- 1 اضغط على ■ لإيقاف التشغيل.
- 2 اضغط على ▲ / ▼ لتحديد مجلد ثم اضغط على OK للتأكيد
- للعودة إلى القائمة السابقة اضغط على RETURN/TITLE
- 3 اضغط على ▲ / ▼ لتحديد ملف من المجلد.
- 4 اضغط على >>> لبدء التشغيل

- لإيقاف التشغيل مؤقتًا أو لاستئنافه اضغط على >>>
- للخطي إلى الملف السابق/التالي اضغط على < / >
- لتغيير لغة الترجمة أثناء تشغيل فيديو بتنسيق DivX (Ultra) اضغط على SUBTITLE.

ملاحظة

- يمكنك تشغيل فقط ملفات الفيديو بتنسيق DivX (Ultra) التي تم استنجاها أو شراؤها مع مز التسجيل DivX® لهذه الواجهة.
- ملفات الترجمة التي يتضمّن اسمها ملحقات الملفات (srt. ass. ssa. sub. smi) معتمدة لكنها لا تظهر في قائمة التنقل في الملف.
- يجب أن يكون اسم ملف الترجمة هو نفسه اسم ملف الفيديو.

تشغيل عرض شرائح مع موسيقى خلفية

بإمكان هذا الجهاز تشغيل ملفات بتنسيق MP3/WMA وصور بتنسيق JPEG في الوقت نفسه.

ملاحظة

- يجب تخزين ملفات بتنسيق MP3/WMA وJPEG على القرص أو جهاز تخزين USB نفسه.

- 1 قم بتشغيل ملف MP3/WMA.
- 2 انتقل إلى ألبوم/مجلد الصور واضغط على >>> لبدء تشغيل عرض الشرائح.
- لـ يبدأ تشغيل عرض الشرائح ويستمر حتى نهاية مجلد أو ألبوم الصور.

تغيير قناة الصوت

ملاحظة

- تتوفر هذه الميزة فقط لأقراص VCD وملفات الفيديو DivX(Ultra).

أثناء التشغيل اضغط على AUDIO بشكل متكرر لتحديد قناة صوت متوفرة على القرص:

- Mono Left
- Mono Right
- Mix Mono
- Stereo

خيارات عرض الصورة

تدوير الصورة

أثناء التشغيل اضغط على ◀ / ▶ لتدوير الصورة بالاتجاه المعاكس لعقارب الساعة/باتجاه حركة عقارب الساعة

في وضع التوقف اضغط على ⏸ إذا لم يكن قد تم إخراج القرص لإلغاء وضع الاستئناف والتوقف عن التشغيل بشكل كامل: في وضع التوقف اضغط على ■

خيارات التشغيل

عرض معلومات نظام بيانات الراديو (RDS)

- 1 في وضع الموالب اضغط على CLOCK/DISPLAY لعرض الساعة اضغط مرة أخرى لعرض معلومات نظام بيانات الراديو (RDS)
- 2 في وضع آخر اضغط على CLOCK/DISPLAY لعرض الساعة

تكبير/تصغير صورة

- أثناء تشغيل الفيديو اضغط باستمرار على ZOOM ▼ لتكبير/تصغير الصورة.
- عند تكبير الصورة يمكنك الضغط على ▼ ZOOM لتحريك ضمن الصورة.

التشغيل البطيء الحركة

- أثناء تشغيل الفيديو اضغط على ▲ SLOW لتحديد سرعة بطيئة للرجوع إلى الخلف/التقدم إلى الأمام
- يتم كتم الصوت.
 - لاستئناف التشغيل بالسرعة العادية اضغط على ⏸

تغيير زاوية الكاميرا

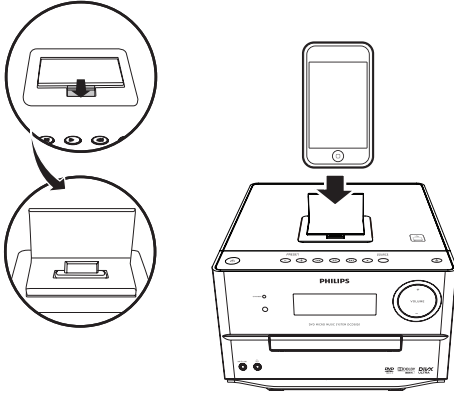
تنضمّن بعض أقراص DVDs مشاهد بديلة كالمشاهد المسجلة من زوايا كاميرا مختلفة، بالنسبة إلى أقراص DVD هذه يمكنك تحديد المشاهد البديلة المتوفرة. أثناء التشغيل اضغط على ANGLE/PROG بشكل متكرر للتبديل بين زوايا الكاميرا.

6 تشغيل iPod/iPhone/iPad

عندما يكون جهاز iPod/iPhone/iPad مثبتًا على هذا النظام الصغير يمكنك الاستماع إلى الموسيقى من مكبري الصوت.

ملاحظة

- في هذه الحالة لن يخرج أي صوت من مأخذ سماعة الرأس.



- 1 ارفع منصة iPod/iPhone/iPad على اللوحة العلوية حتى تسمع صوت طقطة.
- 2 ضع iPod/iPhone/iPad في المنصة.

شحن iPod/iPhone/iPad

عندما تكون الوحدة متصلة بالطاقة يبدأ شحن جهاز iPod/iPhone/iPad المثبت على المنصة.

ملاحظة

- إن iPod مع عرض اللون و iPod الكلاسيكي و iPod مع فيديو ليسا متوافقين مع منصة الشحن.

الاستماع إلى iPod/iPhone/iPad

- 1 تأكد من أنه تم تحميل iPod/iPhone/iPad بشكل آمن
- 2 اضغط على DOCK لتحديد مصدر iPod/iPhone/iPad.
- 3 تشغيل الملفات الصوتية على iPod/iPhone/iPad.
 - لإيقاف التشغيل مؤقتاً/الاستئناف التشغيل اضغط على **||** ▶
 - لتخطي مسار ما اضغط على ◀

iPod/iPhone/iPad متوافق

تدعم الوحدة طرازات iPod/iPhone/iPad التالية.

صمم خصيصًا لـ

- iPod 5G
- iPod 4G
- iPod mini
- iPod touch (الجيل الأول والثاني والثالث والرابع والخامس والسادس)
- iPod الكلاسيكي
- iPod nano (الجيل الأول والثاني والثالث والرابع والخامس والسادس)
- iPhone 4
- iPhone 3GS
- iPhone 3G
- iPhone
- iPad

7 الاستماع إلى الراديو

تلميح

- ضع الهوائي على مسافة بعيدة قد الإمكان عن التلفزيون أو جهاز VCR أو مصدر إشعاع آخر.
- للحصول على استقبال مثالي قم بتوسيع نطاق موقع الهوائي بالكامل وضبطه.

ضبط محطة الراديو

- 1 اضغط على FM.
- 2 اضغط باستمرار على ▲ / ▼ لأكثر من ثانيتين
لـ يتم عرض [SEARCH] (البحث).
لـ يقوم الراديو بضبط محطة تتمتع باستقبال قوي تلقائيًا.
- 3 كرر الخطوة 2 لضبط المزيد من المحطات.
 - لضبط تردد محطة ذات استقبال ضعيف اضغط على ▲ / ▼ بشكل متكرر إلى حين إيجاد الاستقبال الأقصى

برمجة محطات الراديو تلقائيًا

ملاحظة

- يمكنك برمجة 20 محطة اذيو معينة مسبقًا بحد أقصى.

- في وضع المؤلف اضغط باستمرار على ANGLE/PROG لثلاث ثوانٍ لتنشيط البرمجة التلقائية.
- لـ يتم عرض [AUTO SCAN] (المسح التلقائي) لبرهة قصيرة
 - لـ تتم برمجة كل المحطات المتوفرة بترتيب قوة استقبال تردد الموجة.
 - لـ يتم بث المحطة المبرمجة الأولى تلقائيًا.

- لتحديد مسار اضغط على ▲ / ▼
- لتحديد عنصر ثم اضغط على OK للتأكيد.

إزالة iPod/iPhone/iPad

- 1 اسحب جهاز iPod/iPhone/iPad إلى خارج المنصة.
- 2 اضغط للأسفل لإخفاء المنصة.

8 ضبط الصوت

ضبط مستوى الصوت

أثناء التشغيل اضغط على VOL +/- لرفع/خفض مستوى الصوت

تدوير مؤثر صوتي

ملاحظة

- لا يمكنك استخدام مؤثرات صوتية مختلفة في الوقت نفسه.

تدوير تأثير صوت معين مسبقاً

أثناء التشغيل اضغط على DSC بشكل متكرر لتحديد:


- [CLASSIC] (كلاسيكي)
- [JAZZ] (جاز)
- [POP] (بوب)
- [ROCK] (روك)

تحسين الجهير

يتم بشكل تلقائي إنشاء أفضل إعداد لتحسين الجهير الديناميكي (DBB) لكل خيار خاص بالتحكم بالصوت الرقمي (DSC). يمكنك أن تحدد يدويًا إعداد DBB الذي يتلاءم على أفضل وجه مع بيئة الاستماع. أثناء التشغيل اضغط على DBB بشكل متكرر لتنشغيل ميزة تحسين الجهير الديناميكي (DBB) أو إيقاف تشغيلها

- [DBB]: ميزة تحسين الجهير الديناميكي (DBB) في وضع التمكين

كتم الصوت

أثناء التشغيل اضغط على  لكتم الصوت أو استعادته.

تخزين محطات الراديو يدويًا

ملاحظة

- يمكنك برمجة 20 محطة اديو معينة مسبقًا بحدٍ أقصى.

1 ضبط محطة راديو

2 اضغط على ANGLE/PROG لتنشيط البرمجة.

3 اضغط على < / > لتخصيص رقم من 1 إلى 20 لمحطة الراديو هذه ثم اضغط على ANGLE/PROG للتأكيد.

4- يتم عرض الرقم المعين مسبقًا فضلاً عن تردد المحطة المعنية مسبقًا

4 كسر الخطوات أعلاه لبرمجة محطات أخرى.

ملاحظة

- لاستبدال محطة مبرمجة قم بتخزين محطة أخرى مكانها.

ضبط محطة راديو معينة مسبقًا

في وضع الموالف اضغط على < / > لتحديد رقم معين مسبقًا.

- يمكنك أيضًا الضغط على الأزرار الرقمية لتحديد رقم معين مسبقًا مباشرةً.

9 ضبط الإعدادات

- [All] (الكل) – حدد هذا الخيار إذا كان الجهاز المتصل يدعم تنسيقات الصوت المتعدد القنوات
[Night Mode] (الوضع الليلي)
جعل الصوت المرتفع أكثر نعومةً والصوت الناعم أكثر ارتفاعاً بحيث يمكنك مشاهدة أفلام DVD بصوت منخفض دون إزعاج الآخرين.
- [On] (قيد التشغيل) – الاستمتاع بالمشاهدة الهادئة أثناء الليل (أقراص DVD فقط).
- [Off] (متوقف عن التشغيل) – الاستمتاع بالصوت المحيطي مع نطاقه الديناميكي الكامل.

- 1 اضغط على SYSTEM/MENU
 - 2 حدد صفحة إعداد.
 - 3 حدد خيارًا ثم اضغط على **▶▶**
 - 4 حدد إعدادًا ثم اضغط على OK.
- للعودة إلى القائمة السابقة اضغط على RETURN/TITLE
 - للخروج من القائمة اضغط على SYSTEM/MENU

إعداد الفيديو

- على صفحة [Video Setup] (إعداد الفيديو) يمكنك تعيين الخيارات التالية:
- [TV System] (نظام التلفزيون)
غُيِّر هذا الإعداد إذا لم يظهر الفيديو بشكل صحيح. بشكل افتراضي يتطابق هذا الإعداد مع الإعداد الأكثر شيوعًا لأجهزة التلفزيون في البلد الذي تتواجد فيه
- [NTSC] (NTSC) - جهاز تلفزيون مزوّد بنظام ألوان NTSC.
 - [PAL] (PAL) - جهاز تلفزيون مزوّد بنظام ألوان PAL.
 - [Multi] (متعدد) - جهاز تلفزيون متوافق مع كل من نظامي الألوان PAL وNTSC.

[TV Display] (شاشة التلفزيون)

يحدد تنسيق التلفزيون نسبة العرض إلى الارتفاع الخاصة بالشاشة وفقًا لنوع التلفزيون الذي قمت بتوصيله.



4:3 Pan Scan (PS) 4:3 Letter Box (LB) 16:9 (Wide Screen)

- [4:3 4:3] [Pan Scan] (خريك ومسح) – بالنسبة إلى تلفزيون بشاشة 4:3 عرض كامل الارتفاع مع جوانب مقطوعة
 - [4:3 4:3] [Letter Box] (صندوق الرسائل) – بالنسبة إلى تلفزيون بشاشة 4:3 شاشة عريضة مع أشرطة سوداء في أعلى الشاشة وأسفلها
 - [Wide Screen] (شاشة عريضة) – بالنسبة إلى تلفزيون بشاشة عريضة: نسبة العرض 16:9.
- [Picture Settings] (إعدادات الصورة)
تحديد مجموعة معرّفة مسبقًا من إعدادات ألوان الصورة
- [Standard] (قياسي) – إعداد الألوان الأصلية.

الإعداد العام

- على صفحة [General Setup] (الإعداد العام) يمكنك تعيين الخيارات التالية:
- [OSD language] (لغة العرض على الشاشة)
حدد اللغة المفضّلة للعرض على الشاشة.
- [DivX® VOD Code] (رمز DivX® VOD)
عرض رمز تسجيل DivX®
[DivX Deactivation] (DivX Deactivation)
إلغاء تنشيط التحويل للمستخدم الحالي.

ملاحظة

- أدخل رمز تسجيل DivX هذا عند شراء فيديو أو استنساخه من <http://vod.divx.com/>. يمكن تشغيل ملفات الفيديو التي يتم شراؤها أو استنساخها عبر خدمة DivX® VOD (الفيديو عند الطلب) فقط على الجهاز الذي تم تسجيله لتشغيل هذه الملفات.

إعداد الصوت

- على صفحة [Audio Setup] (إعداد الصوت) يمكنك تعيين الخيارات التالية:
- [Digital Output] (الإخراج الرقمي)
تحديد تنسيقات الصوت التي يدعمها الجهاز المتصل
- [Off] (إيقاف التشغيل) – إيقاف تشغيل الإخراج الرقمي.
 - [PCM] (PCM) – حدد هذا الخيار إذا تعدّر على الجهاز المتصل فك تشفير الصوت المتعدد القنوات.

- [Vivid] (زاهي) – إعداد الألوان الحيوية
- [Cool] (هادئ) - إعداد الألوان الناعمة
- [Personal] (شخصي) – تخصيص إعداد الألوان عيّن مستوى السطوع والتباين والحدة/ الألوان الخفيفة وتنبّع الألوان ثم اضغط على OK.

[Parental Control] (المراقبة الأبوية)
تقييد الوصول إلى الأقراص غير المناسبة للأطفال يجب
تسجيل هذه الأنواع من الأقراص مع التصنيفات

- 1) اضغط على OK.
- 2) حدد مستوى تصنيف ثم اضغط على OK.
- 3) اضغط على المفاتيح الرقمية لإدخال كلمة المرور.

ملاحظة

- يحتاج تشغيل الأقراص ذات تصنيف أعلى من المستوى الذي قمت بتعيينه في [Parental Control] (المراقبة الأبوية) إلى كلمة مرور .
- تختلف التصنيفات باختلاف البلدان. للسماح بتشغيل كل الأقراص حدد [Adult] (بالعنوان).
- تنضقن بعض الأقراص تصنيفات تكون مطبوعة عليها ولكن لا يتم تسجيلها مع التصنيفات. ليس لهذه الوظيفة أي تأثير على مثل هذه الأقراص.

[Password] (كلمة المرور)

يسمح لك هذا الإعداد بتغيير كلمة المرور الخاصة بالمراقبة الأبوية. كلمة المرور الافتراضية هي 0000.

- 1) اضغط على المفاتيح الرقمية لإدخال '0000' أو كلمة المرور الأخيرة التي قمت بتعيينها في حقل [Old Password] (كلمة المرور القديمة)
- 2) أدخل كلمة المرور الجديدة في حقل [New Password] (كلمة المرور الجديدة).
- 3) أدخل كلمة المرور الجديدة مرة أخرى في حقل [Confirm new password] (تأكيد كلمة المرور الجديدة).
- 4) اضغط على OK للخروج من القائمة.

ملاحظة

- إذا نسيت كلمة المرور فأدخل '0000' قبل تعيين كلمة مرور جديدة.

[Version Info] (معلومات الإصدار)

عرض إصدار برنامج هذا الجهاز:
[Default] (افتراضي)

إعادة تعيين كل الإعدادات إلى إعدادات المصنع الافتراضية باستثناء إعدادات كلمة المرور والمراقبة الأبوية.

[Component Video] (مكوّن الفيديو)

تعيين إخراج الفيديو وفق توصيلة الفيديو. لا حاجة إلى هذا الإعداد عند استخدام توصيلة مركّبة.

- [S-Video] (S-Video) – حدد هذا الخيار عند استخدام توصيلة S-Video
- [Interlaced] (متداخل) – للتلفزيون العادي: شقّل وضع التداخل.
- [P-Scan] (مسح تقدمي) – للتلفزيون الذي يدعم ميزة المسح التقدمي شقّل وضع المسح التقدمي

التفضيلات

على صفحة [Preferences] (التفضيلات) يمكنك تعيين الخيارات التالية:
[Audio] (صوت)
تحديد لغة الصوت المفضّلة لتشغيل القرص

[Subtitle] (ترجمة)

تحديد لغة الترجمة المفضّلة لتشغيل القرص
[Disc Menu] (قائمة القرص)
تحديد لغة قائمة القرص المفضّلة

ملاحظة

- إذا لم تكن اللغة التي قمت بتعيينها متوفرة على القرص سيستخدم القرص لغته الافتراضية الخاصة.
- بالنسبة إلى بعض الأقراص يمكن تغيير لغة الصوت/الترجمة من قائمة القرص فقط.

[DivX Subtitle] (ترجمة DivX)

تحديد مجموعة أحرف تدعم ترجمة DivX.



ملاحظة

- تأكد من تطابق اسمي ملف الترجمة وملف الفيلم بشكل تام على سبيل المثال إذا كان اسم ملف الفيلم "Movie.avi" ستحتاج إلى تسمية الملف النصي "Movie.sub" أو "Movie.srt".

10 الميزات الأخرى

تنشيط/إلغاء تنشيط مؤقت المنبه


في وضع الاستعداد اضغط على TIMER/SLEEP بشكل متكرر.

- إذا تم تنشيط المؤقت يتم عرض .
- في حال إلغاء تنشيط المؤقت يختفي  عن الشاشة.

تلميح


- لا يتوفر مؤقت المنبه عند تعيين المصدر على أنه "MP3 LINK" أو "AUX-IN".
- إذا تم تحديد مصدر USB/iPod/iPhone/iPad ولم يتم وضع أي قرص أو توصيل أي جهاز USB/iPod/iPhone/iPad سينتقل النظام إلى FM بشكل تلقائي.

تنشيط وضع العرض التوضيحي

يمكنك الاطلاع على نظرة عامة على كل الميزات. في وضع الاستعداد مع شاشة الساعة (إذا تم تعيينها) اضغط على  على الوحدة الرئيسية لتنشيط وضع العرض التوضيحي.

- يبدأ تشغيل عرض توضيحي للميزات الرئيسية المتوفرة

لإلغاء تنشيط وضع العرض التوضيحي:

- اضغط على  على الوحدة الرئيسية مرة أخرى.

تعيين مؤقت السكون

يمكن لهذا الجهاز التبديل إلى وضع الاستعداد تلقائيًا بعد مرور فترة زمنية معينة

عندما يكون الجهاز قيد التشغيل اضغط على TIMER/SLEEP بشكل متكرر لتحديد فترة زمنية معينة مسبقًا (بالدقائق).

- عندما يكون مؤقت السكون نشطًا يتم عرض zZ

لتعطيل مؤقت السكون:

اضغط على TIMER/SLEEP بشكل متكرر حتى ظهور [TIMER OFF] (المؤقت متوقف عن التشغيل).

- عندما يكون مؤقت السكون نشطًا يتم عرض zZ

ضبط مؤقت المنبه

يمكن استخدام هذه الوحدة كساعة منبه. يمكنك تحديد DISC أو FM أو iPod/iPhone/iPad أو USB كمصدر للمنبه

ملاحظة

- تأكد من تعيين الساعة بشكل صحيح.

الاستماع إلى جهاز صوت

يمكنك الاستماع إلى جهاز صوت عبر هذا الجهاز.

- 1 تأكد من توصيل جهاز الصوت الخارجي بهذا الجهاز (راجع "التوصيل" < "توصيل جهاز صوت خارجي").
- 2 اضغط على MP3 LINK/AUX-IN بشكل متكرر لتحديد إدخال الصوت عبر مقبس MP3-LINK أو مقبسي (L AUX-IN) و (R).
- 3 ابدأ تشغيل الجهاز (انظر دليل مستخدم الجهاز).

الاستماع عبر سماعة الرأس

قم بتوصيل سماعة رأس بمقبس 

- 1 في وضع الاستعداد اضغط باستمرار على TIMER/SLEEP حتى يتم تمرير [SET TIMER] (تعيين المؤقت) على الشاشة
- 2 اضغط على مفتاح مصدر لتحديد مصدر: DISC أو FM أو iPod/iPhone/iPad أو USB.
- 3 اضغط على TIMER/SLEEP للتأكيد.
• يتم عرض أرقام الساعة وتبدأ بالوميض
- 4 اضغط على  /  بشكل متكرر لتعيين الساعة ثم اضغط على TIMER/SLEEP مجددًا.
- يتم عرض أرقام الدقيقة وتبدأ بالوميض
- 5 اضغط على  /  لتعيين الدقيقة ثم اضغط على TIMER/SLEEP للتأكيد
- 6 اضغط على VOL +/- لضبط مستوى الصوت ثم اضغط على TIMER/SLEEP للتأكيد.
- 7 يظهر رمز الساعة على الشاشة.



11 معلومات عن المنتج

- لن يخرج أي صوت من مأخذ سماعة الرأس عندما تستمع إلى جهازها iPod/iPhone/iPad المثبت على المنصة. يُرجى الاستماع إلى الصوت بدلاً من ذلك من مكبري الصوت.

ملاحظة



- تخضع معلومات المنتج للتغيير من دون إشعار مسبق.

المواصفات

مضخم إشارة الصوت

| | |
|-------------------------|---------------------------|
| قدرة الإخراج المقدرة | 2 × 60 واط RMS |
| استجابة التردد | 80 - 16000 هرتز ±3 ديسيبل |
| نسبة الإشارة إلى الضجيج | < 65 ديسيبل |
| دخل Aux | 2 فولت RMS 20 كيلو أم |

القرص

| | |
|------------------------------------|---|
| نوع القرص | شبه موصل |
| قطر القرص | 12 سم/8 سم |
| فك تشفير الفيديو | MPEG-1 / MPEG-2 / DivX |
| مبدّل رقمي تمثيلي للفيديو | 12 بت |
| نظام الإشارات | PAL / NTSC |
| تنسيق إشارة الفيديو | 16:9 / 4:3 |
| نسبة الإشارة إلى الضجيج في الفيديو | < 48 ديسيبل |
| محوّل الصوت من رقمي إلى تماثلي | 24 بت / 96 كيلوهرتز |
| التشوه التوافقي الكلي | > 0.8% (1 كيلوهرتز) |
| استجابة التردد | 4 هرتز -20 كيلوهرتز (44.1 كيلوهرتز) 4 هرتز -22 كيلوهرتز (48 كيلوهرتز) 4 هرتز -24 كيلوهرتز (96 كيلوهرتز) |

| |
|--|
| الأبعاد |
| - الوحدة الأساسية (العرض × الارتفاع × العمق) 230 × 141.5 × 239 م |
| - صندوق مكبري الصوت (العرض × الارتفاع × العمق) 230 × 307 × 142 م |
| الوزن |
| - مع التعبئة 8.8 كجم |
| - الوحدة الأساسية 2.1 كجم |
| - صندوق مكبري الصوت 2.55 × 2 كجم |

| | |
|-------------------------|------------------|
| نسبة الإشارة إلى الضجيج | <65 ديسيبل (dBA) |
|-------------------------|------------------|

الموالف (FM)

| | |
|--|-------------------|
| نطاق الضبط | 108 - 87.5 |
| شبكة الضبط | 50 كيلوهرتز |
| الحساسية - فردي نسبة الإشارة إلى الضجيج 26 ديسيبل | > 22 ديسيبل (dBf) |
| الحساسية - استيريو نسبة الإشارة إلى الضجيج 46 ديسيبل | > 43 ديسيبل (dBf) |
| البحث بشكل اختياري | < 28 ديسيبل (dBf) |
| التشوه التوافقي الكلي | > 2% |
| نسبة الإشارة إلى الضجيج | < 55 ديسيبل |

تنسيقات الفيديو المعتمدة

- أقراص الفيديو الرقمية (DVDs)
- أقراص الفيديو المضغوطة (VCDs)
- أقراص الفيديو الممتازة (SVCDs)
- أقراص الفيديو الرقمية + الأقراص قابلة لإعادة الكتابة (DVD+RW)
- الأقراص المضغوطة (CDs)
- ملفات الصور (JPEG و Kodak) على CDR(W)
- قرص DivX(R) على CD-R(W):
- 5.x و 4 × DivX 3.11
- WMA

تنسيقات MP3-CD المعتمدة:

- ISO 9660
- أفضل اسم العنوان/الألبوم: 12 حرفاً
- أفضل رقم العنوان بالإضافة إلى الألبوم: 300.
- الحد الأدنى للدلائل المضقنة: 6 مستويات
- أفضل عدد ألبومات: 32.
- أفضل عدد مسارات MP3: 2000.
- ترددات أخذ العينات المعتمدة لقرص MP3: 32 كيلوهرتز، 44.1 كيلوهرتز، 48 كيلوهرتز.
- معدلات البتات المعتمدة لقرص MP3 هي: 32 و 64 و 96 و 128 و 192 و 256 (كيلوبت بالثانية).

التنسيقات التالية غير معتمدة:

- ملفات مثل *.AAC، *.VMA، *.DLF، *.M3U
- *.WAV، *.PLS
- اسم ألبوم/عنوان بلغة أخرى غير اللغة الإنجليزية
- الأقراص المسجلة بتنسيق Joliet

مكبري الصوت

| | |
|-------------------|--|
| معاوقة مكبر 4 أوم | |
| الصوت | |
| مضخمات | مضخما صوت بقياس 35 بوصة + |
| مكبري الصوت | مكبر صوت عالي التردد بقياس 1 بوصة |
| الحساسية | < 80 ديسيبل/متر/واط ± 4 ديسيبل/متر/واط |

معلومات عامة

| | |
|---|-----------------------------------|
| طاقة التيار المتناوب | 110-127 فولت / ~ 220-240 |
| استهلاك الطاقة أثناء التشغيل | فولت: 60/50 هرتز |
| استهلاك طاقة وضع الاستعداد في الوضع الصديق للبيئة | 60 واط |
| إخراج الفيديو المركب | > 1 واط |
| إخراج سماعة الرأس | 1.0 Vp-p 75 أوم |
| USB Direct | 2 × 8 مللي واط 32 أوم الإصدار 2.0 |

12 استكشاف الأخطاء وإصلاحها

تحذير



• لا تقم أبدًا بإزالة غلاف الجهاز.

لكي يبقى الضمان صالحًا لا تحاول إطلاقًا إصلاح المنتج بنفسك.

إذا واجهت مشكلة ما أثناء استخدام هذا الجهاز تحقق من النقاط التالية قبل طلب الخدمة. إذا بقيت المشكلة بدون حل انتقل إلى صفحة Philips على ويب (www.philips.com/support). عند الاتصال بشركة Philips تأكد من وجود الجهاز في مكان مجاور ومن معرفة رقم الطراز والرقم التسلسلي.

لا توجد طاقة

• تأكد من توصيل سلك طاقة التيار المتناوب للجهاز بشكل صحيح.

• تأكد من وجود طاقة في مقبس التيار المتناوب. هذا النظام مزوّد بميزة توفير الطاقة التي تتيح له أن يتوقف عن التشغيل تلقائيًا بعد مرور 15 دقيقة على وصول تشغيل المسار إلى النهاية وعند عدم تشغيل أي حكم.

لم يتم الكشف عن وجود قرص

• أدخل قرصًا

• تحقق من عدم إدخال القرص مقلوبًا.

• انتظر حتى زوال تكاثف الرطوبة على العدسة

• استبدل القرص أو نظّفه

• استخدم قرصًا مضغوطًا مكتملاً أو قرصًا ذا

تنسيق صحيح.

لا صورة.

• تحقق من اتصال الفيديو

• شكّل التلفزيون على قناة إدخال الفيديو

الصحيحة.

• يتم تنشيط المسح التدريجي ولكن التلفزيون لا

يدعم المسح التدريجي.

تظهر الصورة مشوّهة أو بالأسود والأبيض

• القرص غير متطابق مع معيار نظام ألوان

التلفزيون (PAL/NTSC).

• قد يظهر تشوّه بسيط في الصورة في بعض

الأحيان. ولا يُعد ذلك عطلًا في القرص

• نظّف القرص

معلومات عن إمكانية تشغيل USB

أجهزة USB المتوافقة:

• ذاكرة فلاش USB (USB 2.0 أو USB1.1)

• مشغلات فلاش USB (USB 2.0 أو USB1.1)

• بطاقات ذاكرة (خُتاج إلى قارئ)

• بطاقات إضافية للعمل مع هذا الجهاز)

التنسيقات المعتمدة:

• USB أو تنسيق ملف الذاكرة FAT12

• FAT16 FAT32 (حجم القطاع: 512 بايت)

• معدل بت MP3 (معدل البت):

• 32-320 كيلوبت بالثانية ومعدل

البت المتغير

• WMA v9 أو إصدار سابق

• يصل المستوى الأقصى لتضمين

الدلائل إلى 6 مستويات

• عدد الألبومات/المجلدات: 300 كحد

أقصى

• عدد المسارات/العناوين: 2000 كحد

أقصى

• ID3 tag v2.0 أو إصدار لاحق

• اسم الملف بتنسيق Unicode

• UTF8 (الطول الأقصى: 128

بايت)

التنسيقات غير المعتمدة:

• الألبومات الفارغة: الألبوم الفارغ عبارة عن

ألبوم لا يحتوي على ملفات MP3/WMA ولا

يتم عرضه على الشاشة.

• يتم تخطي تنسيقات الملفات غير

المعتمدة. على سبيل المثال يتم

جاهل مستندات Word (بتنسيق

.doc) أو ملفات MP3 بتنسيق

.dlf ولا يتم تشغيلها.

• ملفات الصوت AAC و WAV و

PCM

• ملفات WMA المحمية بإدارة الحقوق

الرقمية (DRM) (التنسيقات

.aac .mp4 .m4p .m4a .wav

• ملفات WMA بتنسيق Lossless

(دون فقدان البيانات)

- بسبب "الحقوق الرقمية" يتعدّر تشغيل ملفات الفيديو الحمية بإدارة الحقوق الرقمية عبر توصيلة فيديو تماثلية (على سبيل المثال مركّب ومكوّن وموصل scart). انقل محتوى الفيديو إلى قرص الوسائط لتشغيل هذه الملفات.

استقبال الراديو ضعيف

- قم بزيادة المسافة بين الجهاز وبين التلفزيون أو VCR.
- قم بتمديد هوائي FM بالكامل.
- واصل بدلاً من ذلك هوائي FM داخلي
- يتعدّر تعيين لغات الصوت أو الترجمة
- لا يتم تسجيل القرص مع الصوت أو الترجمات بلغات متعددة.
- إعداد لغة الصوت أو الترجمة ممنوع على القرص
- تعدّر عرض بعض الملفات في جهاز USB
- لقد تخطى عدد المجلدات أو الملفات في جهاز USB حدوداً معينة. إنّ هذه الظاهرة لا تلحق ضرراً بالجهاز.
- إن تنسيقات هذه الملفات غير معتمدة.
- جهاز USB غير معتمد
- جهاز USB غير متوافق مع الوحدة حاول استخدام جهاز آخر.
- تعدّر عمل المؤقت
- اضبط الساعة بشكل صحيح.
- شغل المؤقت.
- تمّ محو إعداد الساعة/المؤقت
- تم قطع الطاقة أو فصل كبل الطاقة
- عاود ضبط الساعة/المنبه.

- قد تظهر صورة مشوّمة أثناء إعداد المسح التدريجي
- لا يمكن تغيير نسبة العرض إلى الارتفاع الخاصة بشاشة التلفزيون على الرغم من تعيين تنسيق شاشة التلفزيون.
- تكون نسبة العرض إلى الارتفاع ثابتة على قرص DVD المحمل.
- قد يتعدّر تغيير نسبة العرض إلى الارتفاع في بعض أنظمة التلفزيون.
- الصوت غير موجود أو ضعيف
- ضبط مستوى الصوت.
- افضل سماعات الرأس.
- تأكد من توصيل سماعات الرأس بشكل صحيح.
- تأكد من أن أسلاك مكبرات الصوت المجردة مشدودة بإحكام.
- تعدّر عمل جهاز التحكم عن بعد
- قبل الضغط على أي زر وظيفي قم بتحديد المصدر الصحيح مع جهاز التحكم عن بعد عوضاً عن الوحدة الرئيسية.
- قلّص المسافة بين جهاز التحكم عن بعد والوحدة
- م بإدخال البطارية مع التقيد بالقطبية الصحيحة (+/-) كما هو مبين.
- استبدل البطارية
- وجه جهاز التحكم عن بعد بشكل مباشر إلى جهاز الاستشعار في الجانب الأمامي للوحدة
- يتعدّر تشغيل القرص
- أدخل قرصاً قابلاً للقراءة بحيث يكون جانب المصقّ مواجهاً لك.
- تحقق من نوع القرص ونظام الألوان ورمز المنطقة تأكد من عدم وجود أي خدوش أو لطخات على القرص
- اضغط على SYSTEM MENU للخروج من قائمة إعداد النظام
- عطّل كلمة المرور الخاصة بالمراقبة الأبوية أو غير مستوى التصنيف.
- حدث تكاثف للرطوبة داخل النظام. أخرج القرص واترك النظام قيد التشغيل لمدة ساعة افضل قابس طاقة التيار المتناوب وعاود توصيله ثم شغل النظام من جديد.
- هذا النظام مزود بميزة توفير الطاقة التي تتيح له أن يتوقف عن التشغيل تلقائياً بعد مرور 15 دقيقة على وصول تشغيل القرص إلى النهاية وعند عدم تشغيل أي حكم.
- تعدّر تشغيل ملفات فيديو DivX.
- تأكد من اكتمال ملف فيديو DivX.
- تأكد من صحة ملحق اسم الملف

أخرى خاصة بشركة Rovi Corporation. تخضع هذه المنتجات لشروط تمنع الهندسة العكسية وفكّ التجميع.

إشعار العلامة التجارية



تم التصنيع بموجب ترخيص من قبل Dolby Laboratories. إن Dolby ورمز double-D هما علامتان تجاريتان لـ Dolby Laboratories.



"DVD Video" هي علامة تجارية لمؤسسة ترخيص التنسيق/الشعار DVD.



معلومات حول فيديو DIVX: إن DivX® هو تنسيق فيديو رقمي أنشأته شركة DivX, LLC وهي شركة فرعية تابعة لشركة Rovi Corporation. هذا الجهاز معتمد رسميًا بشهادة DivX Certified® ليشغّل مقاطع فيديو DivX. للحصول على مزيد من المعلومات وعلى أدوات البرامج لتحويل ملفاتك إلى فيديو DivX يمكنك زيارة الموقع www.divx.com.

معلومات حول ميزة DIVX فيديو عند الطلب: يجب تسجيل هذا الجهاز المعتمد بشهادة DivX Certified® ليتمكن من تشغيل أفلام DivX للفيديو عند الطلب (VOD) التي اشتريتها. للحصول على رمز التسجيل الخاص بك قم بتحديد موقع قسم DivX VOD في قائمة الإعدادات في جهازك. لمزيد من المعلومات حول كيفية إكمال التسجيل انتقل إلى الموقع vod.divx.com. هذا الجهاز مصادق عليه من قبل DivX Ultra® Certified لتشغيل فيديو DivX® يتسم بميزات متقدمة ومحتوى ممتاز.

إن DivX® و DivX Certified® والشعارات المرتبطة بها هي علامات تجارية لشركة Rovi Corporation أو الشركات الفرعية التابعة لها وتستخدم بموجب ترخيص.



تعني العبارة "Made for iPhone" و "Made for iPod" و "Made for iPad" أنه قد تم تصميم أكسسوار إلكتروني

قد تؤدي أي تغييرات أو تعديلات على هذا الجهاز لم يوافق عليها قسم Philips Consumer Lifestyle بشكل صريح إلى إبطال تحويل المستخدم تشغيل الجهاز.

التخلص من المنتجات القديمة والبطاريات

تم تصميم المنتج وتصنيعه من أجود المواد والمكونات القابلة لإعادة التدوير وإعادة الاستخدام. لا تتخلص أبدًا من المنتج مع سائر النفايات المنزلية. يرجى الاطلاع على القوانين المحلية المتعلقة بنظام التجميع المنفصل للمنتجات الكهربائية والإلكترونية والبطاريات فالتخلص من هذه المنتجات بطريقة صحيحة يساعد على منع حدوث تبعات سلبية محتملة تؤثر في البيئة وصحة الإنسان.

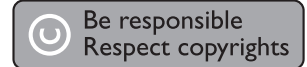
يحتوي المنتج على بطاريات لا يمكن أن يتم التخلص منها مع النفايات المنزلية العادية.

يرجى الاطلاع على القوانين المحلية المتعلقة بمجموعة البطاريات المنفصلة. إن التخلص السليم من البطاريات يمنع أي نتائج سلبية محتملة على البيئة وصحة الإنسان معًا. للحصول على مزيد من المعلومات حول مركز إعادة التدوير المتوفر في المنطقة التي تتواجد بها يمكنك زيارة الموقع www.recycle.philips.com.

معلومات حول البيئة

لقد تم الاستغناء عن كل التغليفات غير الضرورية لقد حاولنا استخدام تغليف سهل فصله إلى ثلاث مواد: ورق مقوى (صندوق) إسفنجة البوليسترين (مخفف الصدمات) والبوليثيلين (الأكياس واللوحه الإسفنجية الواقية). يتكوّن نظامك من مواد يمكن إعادة تدويرها وإعادة استخدامها إذا تم تفكيكه من قبل شركة متخصصة. يرجى الالتزام بالأنظمة المحلية المتعلقة بالتخلص من مواد التغليف والبطاريات المستهلكة والمعدات القديمة

إشعار حقوق النشر



يتضمّن هذا المنتج تقنية الحماية ضد النسخ الجُمعية بواسطة براءات الاختراع الأميركية وحقوق ملكية فكرية

لتوصيله خديداً بجهاز iPod أو iPhone أو iPad على التوالي وقد حصل هذا الألكسسوار على اعتماد من قبل الشركة المطورة لتلبية معايير الأداء المتبعة في Apple. لا تعتبر Apple مسؤولة عن تشغيل هذا الجهاز أو توافقه مع المعايير التنظيمية ومعايير السلامة. جدر الإشارة إلى أن استخدام هذا الألكسسوار مع iPod أو iPhone أو iPad قد يؤثر في الأداء اللاسلكي iPod و iPhone عبارة عن علامتين تجاريتين لـ Apple Inc. وهما مسجلتان في الولايات المتحدة وبلدان أخرى. iPad عبارة عن علامة تجارية لشركة Apple Inc. يتضمن هذا الجهاز هذه العلامة:



لوحة النوع

ملاحظة

- تقع لوحة النوع في الجهة الخلفية من الجهاز .



Specifications are subject to change without notice
© 2012 Koninklijke Philips Electronics N.V.
All rights reserved.

DCD3020_96_Arabic_UM_V1.0

