

Register your product and get support at  
[www.philips.com/welcome](http://www.philips.com/welcome)

HTS5220



**PHILIPS**



# Inhaltsangabe

<b>1 Hinweis</b>	2
Copyright	2
Prüfzeichen	2
Netzsicherung (nur Großbritannien)	2
Open-Source-Software	2
Marken	3
<b>2 Wichtig</b>	4
Sicherheit	4
Gerätepflege	5
Entsorgung von Altgeräten und Batterien	5
Hinweise zu Gesundheitsrisiken bei der Wiedergabe von 3D-Inhalten	6
<b>3 Ihr Home Entertainment-System</b>	6
Hauptgerät	6
Fernbedienung	7
<b>4 Anschließen Ihres Home Entertainment-Systems</b>	10
Anschlüsse	10
Anschließen des Fernsehgeräts	11
Anschließen eines Audioausgangs von einem Fernsehgerät oder anderen Geräten aus	12
Anschließen einer Philips iPod-/iPhone-Dockingstation	12
Anschluss für ein Computernetzwerk und das Internet	13
Anschließen eines WiFi-USB-Adapters	14
<b>5 Verwenden des Home Entertainment-Systems</b>	14
Vor Beginn ...	14
Zugriff auf das Home-Menü	14
Tonauswahl	15
Disc-Wiedergabe	16
Verwenden von BonusView auf Blu-ray	17
Zugreifen auf BD-Live über Blu-ray	17
Wiedergabe von 3D-Videos	17
Wiedergabe von einem USB-Speichergerät	18
Weitere Wiedergabefunktionen für Disc oder USB	18
Wiedergabe von einem PC (DLNA)	20
Radiowiedergabe	21
Audiowiedergabe von einem Fernsehgerät oder anderen Geräten aus	21
Wiedergabe von einem MP3-Player	21
Wiedergabe von einem iPod oder iPhone	22
Verwendung von Philips EasyLink	22
<b>6 Ändern von Einstellungen</b>	23
Zugriff auf das Konfigurationsmenü	23
Ändern der Videoeinstellungen	23
Ändern der Audioeinstellungen	24
Einrichten des Netzwerks	24
Einrichten von EasyLink	25
Ändern der Benutzereinstellungen	25
Ändern von erweiterten Einstellungen	26
<b>7 Aktualisieren der Software</b>	27
Prüfen der Softwareversion	27
Aktualisieren der Software über das Netzwerk	27
Aktualisieren der Software über USB	27
<b>8 Produktspezifikationen</b>	28
<b>9 Fehlerbehebung</b>	29
<b>10 Index</b>	32

# 1 Hinweis

---

## Copyright



Be responsible  
Respect copyrights

Dieses Produkt verwendet eine Kopierschutztechnologie, die durch US-Patente sowie durch andere Urheberrechte der Rovi Corporation geschützt ist. Rückentwicklung (Reverse Engineering) und Disassemblierung sind nicht zulässig.

---

## Copyright in Großbritannien

Für Aufnahme und Wiedergabe ist ggf. eine Genehmigung notwendig. Weitere Informationen finden Sie im Copyright Act 1956 und in den Performers' Protection Acts 1958 bis 1972.

---

## Prüfzeichen



Dieses Produkt entspricht den grundlegenden Anforderungen und sonstigen relevanten Bestimmungen der Richtlinien 2006/95/EC (Niederspannung) und 2004/108/EC (EMV).

---

## Netzsicherung (nur Großbritannien)

Dieses Gerät ist mit einem geprüften Kunststoffnetzstecker ausgestattet. Sollte die Netzsicherung gewechselt werden müssen, muss sie durch eine Sicherung mit dem Wert ersetzt werden, der auf dem Stecker angegeben ist (z. B. 10 A).

- 1 Entfernen Sie die Sicherungsabdeckung und die Sicherung.
- 2 Die Ersatzsicherung muss BS 1362 entsprechen und das ASTA-Prüfzeichen tragen. Sollte die Sicherung verlorengehen, wenden Sie sich an Ihren Händler, um den richtigen Typ zu ermitteln.

- 3 Setzen Sie die Sicherungsabdeckung wieder auf.



### Hinweis

- Um die Kompatibilität mit der EMV-Direktive (2004/108/EC) aufrechtzuerhalten, darf der Netzstecker nicht vom Netzkabel entfernt werden.

---

## Open-Source-Software

Philips Electronics Singapore Pte Ltd. bietet hiermit auf Nachfrage die Lieferung einer vollständigen Kopie des entsprechenden Quellcodes an. Dies gilt für die in diesem Produkt verwendeten urheberrechtlich geschützten Open Source-Softwarepakete, für die ein solches Angebot anhand der entsprechenden Lizenzen angefragt wurde. Das Angebot ist bis drei Jahre nach dem Kauf des Produkts für jeden, der in dieser Form benachrichtigt wurde, gültig. Schreiben Sie an folgende Adresse, um den Quellcode zu erhalten: [open.source@philips.com](mailto:open.source@philips.com). Wenn Sie nicht per E-Mail anfragen möchten oder innerhalb einer Woche nach Senden der E-Mail an diese Adresse keine Empfangsbestätigung erhalten haben, schreiben Sie bitte auf Englisch an "Open Source Team, Philips Intellectual Property & Standards, P.O. Box 220, 5600 AE Eindhoven, The Netherlands". Wenn Sie keine rechtzeitige Bestätigung Ihrer Anfrage erhalten, schreiben Sie an die oben genannte E-Mailadresse. Die Lizenztexte und Bestätigungen für die in diesem Produkt verwendete Open Source-Software werden in einem separaten Dokument bereitgestellt.

## Marken



“Blu-ray 3D” und das “Blu-ray 3D”-Logo sind eine Marke der Blu-ray Disc Association.



### BONUSVIEW™

“BD LIVE” und “BONUSVIEW” sind Marken der Blu-ray Disc Association.



Java und alle anderen Java-Marken und -Logos sind Marken oder eingetragene Marken von Sun Microsystems, Inc. in den USA und/oder anderen Ländern.



Das “AVCHD”- und “AVCHD”-Logo sind Marken der Matsushita Electric Industrial Co., Ltd und der Sony Corporation.

### x.v.Colour

“x.v.Colour” ist eine Marke der Sony Corporation.



DLNA®, das DLNA-Logo und DLNA CERTIFIED® sind Marken, Dienstleistungsmarken bzw. Gütemarken der Digital Living Network Alliance.



Hergestellt unter der Lizenz von Dolby Laboratories. Dolby und das Doppel-D-Symbol sind Marken von Dolby Laboratories.



Hergestellt unter der Lizenz der US-Patente 5.451.942; 5.956.674; 5.974.380; 5.978.762; 6.226.616; 6.487.535; 7.392.195; 7.272.567; 7.333.929; 7.212.872 sowie anderen und weltweiten erteilten und ausstehenden Patenten. DTS sowie das entsprechende Symbol sind eingetragene Marken, DTS-HD, DTS-HD Master Audio | Essential und die DTS-Logos sind Marken von DTS, Inc. Im Lieferumfang des Produkts ist Software enthalten. © DTS, Inc. Alle Rechte vorbehalten.



DivX®, DivX Certified® und zugehörige Logos sind eingetragene Marken von DivX Inc. und werden unter Lizenz verwendet.

DivX Ultra®-zertifiziert für die Wiedergabe von DivX®-Videos mit erweiterten Funktionen und Premiuminhalten.

DIVX VIDEO: DivX® ist ein von DivX Inc. entwickeltes digitales Videoformat. Dies ist ein offiziell DivX-zertifiziertes Gerät zur Wiedergabe von DivX-Videos. Weitere Informationen sowie Software-Tools, um Ihre Dateien in DivX-Videos zu konvertieren, erhalten Sie unter [www.divx.com](http://www.divx.com).

DIVX VIDEO-ON-DEMAND: Dieses DivX Certified®-Gerät muss registriert werden, um DivX Video-On-Demand (VOD)-Inhalte wiedergeben zu können. Um einen Registrierungscode zu generieren, suchen Sie im Einrichtungsmenü Ihres Geräts den Abschnitt für DivX VOD. Unter [vod.divx.com](http://vod.divx.com) können Sie mit diesem Code die Registrierung Ihres Geräts abschließen. Zusätzlich erhalten Sie auf dieser Website weitere Informationen zu DivX VOD.



Windows Media und das Windows-Logo sind Marken oder eingetragene Marken der Microsoft Corporation in den USA und/oder anderen Ländern.



HDMI, HDMI Logo und High-Definition Multimedia Interface sind Marken oder eingetragene Marken von HDMI Licensing LLC in den Vereinigten Staaten und anderen Ländern.



Die USB-IF-Logos sind Marken von Universal Serial Bus Implementers Forum, Inc.



## 2 Wichtig

Lesen Sie alle Anweisungen gründlich durch, bevor Sie Ihr Home Entertainment-System verwenden. Wenn Sie sich bei der Verwendung nicht an die folgenden Hinweise halten, erlischt Ihre Garantie.

---

### Sicherheit

#### Risiko von Stromschlägen und Brandgefahr!

- Setzen Sie das Gerät sowie das Zubehör weder Regen noch Wasser aus. Platzieren Sie niemals Behälter mit Flüssigkeiten wie Vasen in der Nähe des Geräts. Wenn das Gerät außen oder innen mit Flüssigkeit in Kontakt kommt, ziehen Sie sofort den Netzstecker. Kontaktieren Sie das Philips Kundendienstzentrum, um das Gerät vor der erneuten Nutzung überprüfen zu lassen.
- Setzen Sie das Gerät sowie das Zubehör nie offenem Feuer oder anderen Wärmequellen (z. B. direktem Sonnenlicht) aus.
- Führen Sie keine Gegenstände in die Lüftungsschlitze oder andere Öffnungen des Produkts ein.
- Wenn der Netzstecker bzw. Gerätestecker als Trennvorrichtung verwendet wird, muss die Trennvorrichtung frei zugänglich bleiben.
- Trennen Sie das Gerät vor Gewittern vom Netzanschluss.
- Ziehen Sie immer am Stecker, um das Stromkabel vom Netzanschluss zu trennen, niemals am Kabel.

#### Kurzschluss- und Feuergefahr!

- Stellen Sie vor dem Verbinden des Geräts mit dem Netzanschluss sicher, dass die Netzspannung mit dem auf der Rückseite oder Unterseite des Geräts aufgedruckten Wert übereinstimmt. Verbinden Sie das Gerät nicht mit dem Netzanschluss, falls die Spannung nicht mit diesem Wert übereinstimmt.

### Verletzungsgefahr und Beschädigungsgefahr für das Home Entertainment-System!

- Nutzen Sie für ein Gerät mit Wandmontage nur die im Lieferumfang enthaltene Halterung. Bringen Sie die Wandhalterung an einer Wand an, die das Gesamtgewicht des Geräts und der Wandhalterung tragen kann. Koninklijke Philips Electronics N.V. haftet nicht für eine unsachgemäße Wandmontage, die Unfälle, Verletzungen oder Sachschäden zur Folge hat.
- Verwenden Sie zum Aufstellen der Lautsprecher mit Standfuß nur die im Lieferumfang enthaltenen Standfüße. Befestigen Sie den Standfuß fest am Lautsprecher. Stellen Sie den montierten Standfuß auf eine flache, ebene Oberfläche, die für das gesamte Gewicht von Lautsprecher und Standfuß geeignet ist.
- Platzieren Sie das Gerät niemals auf Netzkabeln oder anderen elektrischen Geräten.
- Wenn das Gerät bei Temperaturen unter 5 °C transportiert wird, packen Sie es aus, und warten Sie, bis es Zimmertemperatur erreicht hat, bevor Sie es mit dem Netzanschluss verbinden.
- Sichtbare und unsichtbare Laserstrahlen, wenn geöffnet. Strahlenkontakt vermeiden.
- Berühren Sie niemals die optische Linse im Innern des Disc-Fachs.

### Risiko der Überhitzung!

- Stellen Sie dieses Gerät nicht in einem geschlossenen Bereich auf. Das Gerät benötigt an allen Seiten einen Lüftungsabstand von mindestens 10 cm. Stellen Sie sicher, dass keine Vorhänge und anderen Gegenstände die Lüftungsschlitze des Geräts abdecken.

### Kontamination möglich!

- Verwenden Sie niemals zugleich alte und neue Batterien oder Batterien unterschiedlichen Typs (z. B. Zink-Kohle- und Alkali-Batterien).

- Nehmen Sie die Batterien heraus, wenn sie leer sind oder wenn die Fernbedienung längere Zeit nicht verwendet wird.
- Batterien enthalten chemische Substanzen und müssen ordnungsgemäß entsorgt werden.

## Gerätepflege

- Legen Sie keine anderen Gegenstände außer Discs in das Disc-Fach.
- Legen Sie keine verbogenen Discs oder Discs mit Rissen in das Disc-Fach.
- Wenn Sie das Gerät über längere Zeit nicht verwenden, nehmen Sie die Discs aus dem Disc-Fach.
- Reinigen Sie das Gerät nur mit einem Mikrofasertuch.

## Entsorgung von Altgeräten und Batterien



Ihr Gerät wurde unter Verwendung hochwertiger Materialien und Komponenten entwickelt und hergestellt, die recycelt und wiederverwendet werden können.



Befindet sich dieses Symbol (durchgestrichene Abfalltonne auf Rädern) auf dem Gerät, bedeutet dies, dass für dieses Gerät die Europäische Richtlinie 2002/96/EG gilt. Informieren Sie sich über die örtlichen Bestimmungen zur getrennten Sammlung elektrischer und elektronischer Geräte. Richten Sie sich nach den örtlichen Bestimmungen und entsorgen Sie Altgeräte nicht über Ihren Hausmüll.

Durch die korrekte Entsorgung Ihrer Altgeräte werden Umwelt und Menschen vor möglichen negativen Folgen geschützt.



Ihr Produkt enthält Batterien, die der Europäischen Richtlinie 2006/66/EG unterliegen. Diese dürfen nicht mit dem normalen Hausmüll entsorgt werden.

Bitte informieren Sie sich über die örtlichen Bestimmungen zur gesonderten Entsorgung von Batterien, da durch die korrekte Entsorgung Umwelt und Menschen vor möglichen negativen Folgen geschützt werden.

## Hinweise zu Gesundheitsrisiken bei der Wiedergabe von 3D-Inhalten

Falls Sie oder ein Familienmitglied unter Epilepsie oder photosensitiver Epilepsie leiden, sollten Sie sich an einen Arzt wenden, bevor Sie sich blinkenden Lichtquellen, schnellen Bildfolgen oder 3D-Bildern aussetzen.

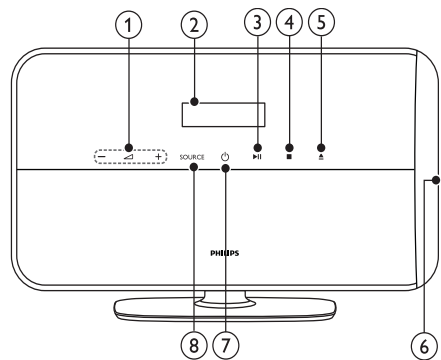
Zur Vermeidung von Beschwerden, wie zum Beispiel Benommenheit, Kopfschmerzen oder Desorientierung, sollten Sie sich der Wiedergabe von 3D-Bildern nicht über längere Zeit hinweg aussetzen. Wenn Beschwerden auftreten, stoppen Sie die Wiedergabe von 3D-Bildern, und nehmen Sie erst dann eine evtl. gefährliche Aktivität auf (z. B. Autofahren), nachdem Ihre Symptome verschwunden sind. Bei fortdauernden Symptomen sollten Sie die Wiedergabe von 3D-Bildern nicht fortsetzen, sondern zunächst einen Arzt konsultieren.

Eltern sollten ihre Kinder während der Wiedergabe von 3D-Bildern beobachten und sicherstellen, dass keine der oben aufgeführten Beschwerden auftreten. Die Wiedergabe von 3D-Bildern wird für Kinder unter 6 Jahren nicht empfohlen, da ihr Visualisierungssystem noch nicht völlig entwickelt ist.

## 3 Ihr Home Entertainment-System

Herzlichen Glückwunsch zu Ihrem Kauf und willkommen bei Philips! Um den Support von Philips optimal zu nutzen, registrieren Sie Ihr Home Entertainment-System bitte unter [www.philips.com/welcome](http://www.philips.com/welcome).

### Hauptgerät



- ① **Lauter/leiser**
- ② **Anzeigefeld**
- ③ **(Play/Pause)**  
Start, Unterbrechen oder Fortsetzen der Wiedergabe
- ④ **(Stopp)**  
Stoppen der Wiedergabe. Löschen der aktuell voreingestellten Radiosender im Radiomodus.
- ⑤ **(Auswerfen)**  
Auswurf der Disc im Disc-Fach.
- ⑥ **Disc-Fach**
- ⑦ **(Standby-Ein)**  
Einschalten das Home Entertainment-Systems bzw. Umschalten auf Standby.
- ⑧ **SOURCE**  
Auswählen einer Audioquelle für das Home Entertainment-System.

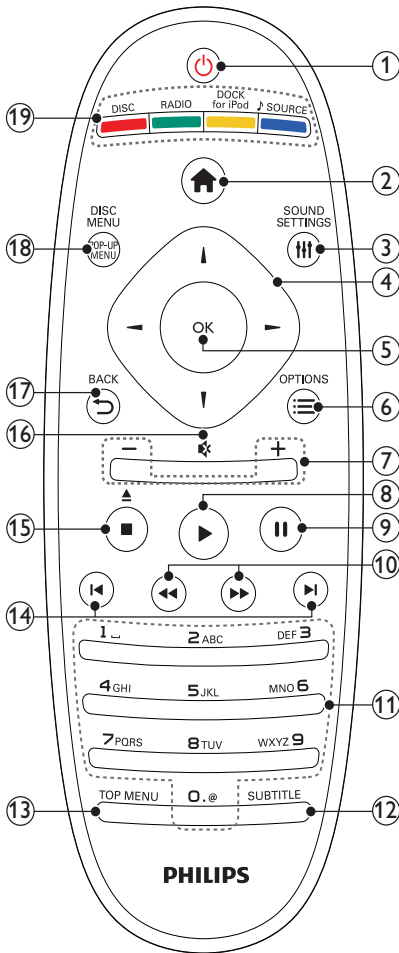


# Fernbedienung

## Hinweis

- Ihr Home Entertainment-System ist mit einer der folgenden Fernbedienungen ausgestattet.

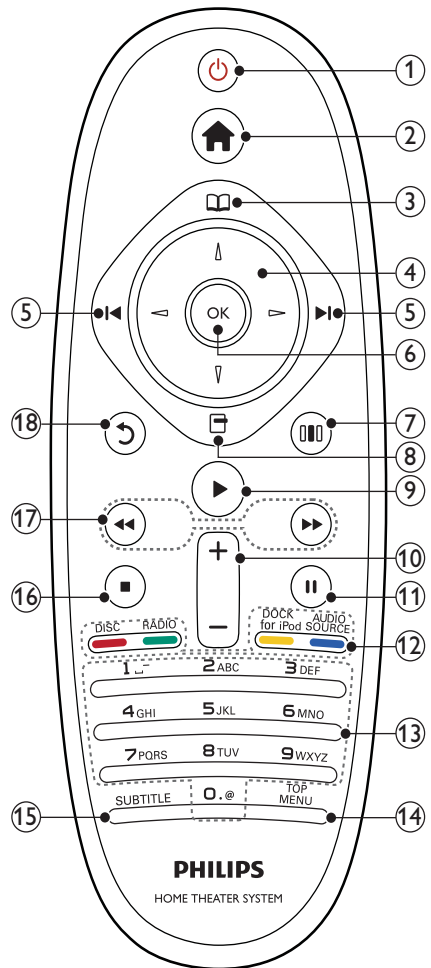
### Fernbedienung – A



- ⏻ (Standby-Ein)**
  - Schaltet das Home Entertainment-System ein bzw. auf Standby.
  - Wenn EasyLink aktiviert ist, halten Sie die Taste mindestens 3 Sekunden lang gedrückt, um alle HDMI-CEC-kompatible Geräte in den Standby-Modus zu versetzen.
- 🏠 (Home)**  
Anzeige des Startmenüs
- 🔊 SOUND SETTINGS**  
Öffnen oder Verlassen der verschiedenen Sound-Optionen
- Navigationstasten**
  - Wechselt zwischen Menüs.
  - Drücken Sie im Radio-Modus die Pfeiltaste nach links/rechts, um den automatischen Suchlauf zu starten.
- OK**
  - Bestätigung einer Eingabe oder Auswahl.
- ☰ OPTIONS**
  - Aufrufen weiterer Wiedergabeoptionen während der Wiedergabe.
  - Programmieren von Radiosendern im Radiomodus
- +/- (Lautstärke)**  
Lauter/leiser
- ▶ (Wiedergabe)**  
Starten oder Fortsetzen der Wiedergabe
- ⏸ (Pause)**  
Anhalten der Wiedergabe
- ⏮ ⏭ (Schneller Rücklauf/Schneller Vorlauf)**  
Schnell rückwärts oder schnell vorwärts spulen. Durch mehrmaliges Drücken kann die Suchgeschwindigkeit geändert werden.
- Alphanumerische Tasten**  
Eingabe von Werten oder Buchstaben (wie bei der Eingabe von SMS)
- SUBTITLE**  
Auswählen einer Untertitelsprache für die Video-Wiedergabe.
- TOP MENU**  
Zugreifen auf das Hauptmenü einer Video-Disc

## Fernbedienung – B

- 14 **◀▶** (Zurück/Vor)
- Springen zum/zur vorherigen/nächsten Track, Kapitel bzw. Datei.
  - Im Radiomodus: Auswählen eines voreingestellten Radiosenders.
- 15 **■** (Stopp)/**▲** (Auswerfen/Öffnen/Schließen)
- Stoppen der Wiedergabe.
  - Gedrückt halten, um die Disc auszuwerfen bzw. das Disc-Fach zu öffnen.
  - Löschen der aktuell voreingestellten Radiosender im Radiomodus.
- 16 **★** (Stummschaltung)  
Stummschaltung der Lautstärke aus bzw. ein.
- 17 **↶** BACK  
Zurückkehren zu einem vorherigen Menübildschirm.
- 18 **POP-UP MENU/DISC MENU**  
Öffnen und Schließen des Disc-Menüs.
- 19 **Source-Tasten**
- **Farbtasten** (für Blu-ray-Discs): Auswahl von Aufgaben oder Optionen.
  - **DISC**: Wechseln zur Disc-Quelle.
  - **RADIO**: Umschalten auf UKW-Radio
  - **DOCK for iPod**: Umschalten auf eine Philips iPod-/iPhone-Dockingstation.
  - **JSOURCE**: Auswahl einer Audioeingangsquelle



- ① **⏻ (Standby-Ein)**
  - Schaltet das Home Entertainment-System ein bzw. auf Standby.
  - Wenn EasyLink aktiviert ist, halten Sie die Taste mindestens 3 Sekunden lang gedrückt, um alle HDMI-CEC-kompatiblen Geräte in den Standby-Modus zu versetzen.
- ② **🏠 (Home)**  
Anzeige des Startmenüs
- ③ **📀 (Discmenü)**  
Öffnen und Schließen des Disc-Menüs.
- ④ **Navigationstasten**
  - Wechselt zwischen Menüs.
  - Drücken Sie im Radio-Modus die Pfeiltaste nach links/rechts, um den automatischen Suchlauf zu starten.
- ⑤ **⏮| (Zurück/Vor)**
  - Springen zum/zur vorherigen/nächsten Track, Kapitel bzw. Datei.
  - Im Radiomodus: Auswählen eines voreingestellten Radiosenders.
- ⑥ **OK**  
Bestätigung einer Eingabe oder Auswahl.
- ⑦ **🔊 (Soundoptionen)**  
Öffnen oder Verlassen der verschiedenen Sound-Optionen
- ⑧ **⚙️ (Optionen)**
  - Aufrufen weiterer Wiedergabeoptionen während der Wiedergabe.
  - Programmieren von Radiosendern im Radiomodus
- ⑨ **▶️(Wiedergabe)**  
Starten oder Fortsetzen der Wiedergabe
- ⑩ **+/- (Lautstärke)**  
Lauter/leiser
- ⑪ **⏸️ (Pause)**  
Anhalten der Wiedergabe
- ⑫ **Source-Tasten / Farbtasten**
  - Blu-ray Discs: Auswahl von Aufgaben oder Optionen.
  - **AUDIO SOURCE:** Auswahl einer Audioeingangsquelle
  - **DOCK for iPod:** Umschalten auf eine Philips iPod-/iPhone-Dockingstation.
- **RADIO:** Umschalten auf UKW-Radio
- **DISC:** Wechseln zur Disc-Quelle.
- ⑬ **Alphanumerische Tasten**  
Eingabe von Werten oder Buchstaben (wie bei der Eingabe von SMS)
- ⑭ **TOP MENU**  
Zugreifen auf das Hauptmenü einer Video-Disc
- ⑮ **SUBTITLE**  
Auswählen einer Untertitelsprache für die Video-Wiedergabe.
- ⑯ **■ (Stopp)**
  - Stoppen der Wiedergabe.
  - Gedrückt halten, um die Disc auszuwerfen bzw. das Disc-Fach zu öffnen.
  - Löschen der aktuell voreingestellten Radiosender im Radiomodus.
- ⑰ **⏮| (Schneller Rücklauf/Schneller Vorlauf)**  
Schnell rückwärts oder schnell vorwärts spulen. Durch mehrmaliges Drücken kann die Suchgeschwindigkeit geändert werden.
- ⑱ **⏪ (Zurück)**  
Zurückkehren zu einem vorherigen Menübildschirm.

## 4 Anschließen Ihres Home Entertainment-Systems

Dieser Abschnitt erläutert, wie Sie Ihr Home Entertainment-System an ein Fernsehgerät und andere Geräte anschließen. Die wichtigsten Anschlüsse des Home Entertainment-Systems mit seinen Zubehörteilen finden Sie in der Kurzanleitung. Eine vollständige, interaktive Anleitung finden Sie unter [www.connectivityguide.philips.com](http://www.connectivityguide.philips.com).

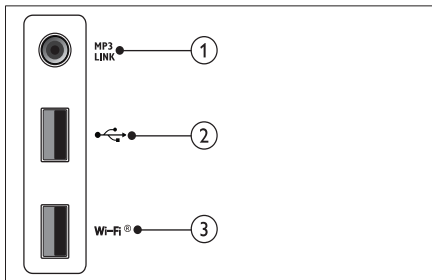
### Hinweis

- Auf dem Typenschild auf der Rück- oder Unterseite des Produkts finden Sie Informationen zum Gerätetyp.
- Vergewissern Sie sich vor dem Herstellen oder Ändern von Verbindungen, dass alle Geräte vom Stromnetz getrennt sind.

## Anschlüsse

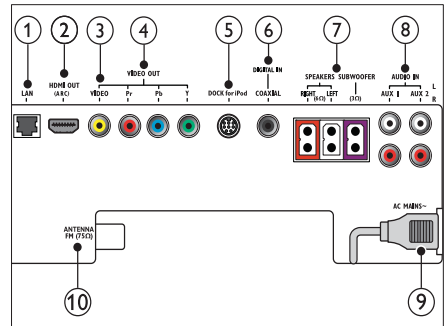
Verbinden Sie andere Geräte mit Ihrem Home Entertainment-System.

### Seitliche Anschlüsse



- MP3 LINK**  
Audioeingang für einen MP3-Player.
- USB**  
USB-Eingang für Audio-, Video- oder Bildwiedergabe.
- Wi-Fi®**  
Anschluss für den WiFi-USB-Adapter. (Modell: Philips WUB1110, separat erhältlich)

### Rückseitige Anschlüsse



- LAN**  
Anschluss für eine LAN-Verbindung mit einem Breitbandmodem oder Router
- HDMI OUT (ARC)**  
Anschluss für die HDMI-Eingangsbuchse des Fernsehgeräts.
- VIDEO OUT-VIDEO**  
Anschluss für die Composite Video-Eingangsbuchse am Fernsehgerät.
- VIDEO OUT-Y Pb Pr**  
Anschluss für die Component-Video-Verbindung zum Fernsehgerät.
- DOCK for iPod**  
Verbindung zu einer Philips iPod-/iPhone-Dockingstation. (Modell: Philips DCK3060, separat erhältlich)
- DIGITAL IN-COAXIAL**  
Anschluss für den koaxialen Audioausgang des Fernsehgeräts oder eines digitalen Geräts.
- SPEAKERS/SUBWOOFER**  
Anschluss für die mitgelieferten Lautsprecher und Subwoofer.
- AUDIO IN-AUX 1/AUX 2**  
Anschluss für den analogen Audioausgang des Fernsehgeräts oder eines analogen Geräts.
- AC MAINS~**  
Anschluss an die Stromversorgung.
- ANTENNA FM 75Ω**  
Anschluss der UKW-Antenne für den Radioempfang.

## Anschließen des Fernsehgeräts

Schließen Sie Ihr Home Entertainment-System über einen der folgenden Anschlüsse direkt an ein Fernsehgerät an (aufgeführt von der höchsten bis zur Basis-Videoqualität):

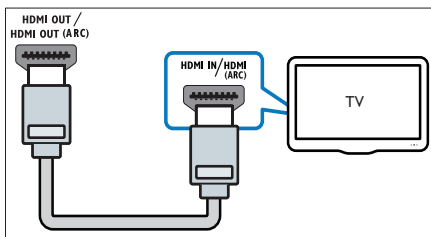
- 1 HDMI
- 2 Component-Video
- 3 Composite-Video

### Option 1: Anschluss an das Fernsehgerät über HDMI

#### Hinweis

- Der HDMI-Anschluss am Fernsehgerät kann mit **HDMI IN** oder **HDMI ARC** gekennzeichnet sein.
- Wenn das Fernsehgerät HDMI ARC (Audio Return Channel; Audio-Rückkanal) unterstützt, können Sie damit digitale Audioinhalte über das Home Entertainment-System wiedergeben.
- Wenn das HD-Fernsehgerät über einen DVI-Anschluss verfügt, stellen Sie eine Verbindung über einen HDMI/DVI-Adapter her.
- Wenn Ihr Fernsehgerät über EasyLink HDMI-CEC verfügt, können Sie Ihr Home Entertainment-System und Fernsehgerät über eine Fernbedienung (siehe 'Verwendung von Philips EasyLink' auf Seite 22) steuern.

(Kabel nicht im Lieferumfang enthalten)

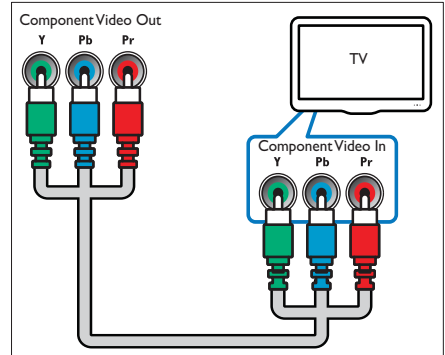


### Option 2: Anschluss an das Fernsehgerät über YPbPr (Component-Video)

#### Hinweis

- Das Component-Video-Kabel oder der -Anschluss kann mit **Y Cb Cr** oder **YUV** gekennzeichnet sein.

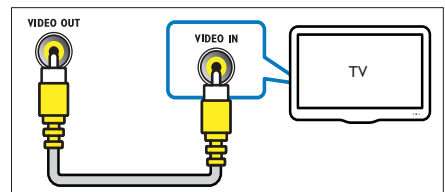
(Kabel nicht im Lieferumfang enthalten)

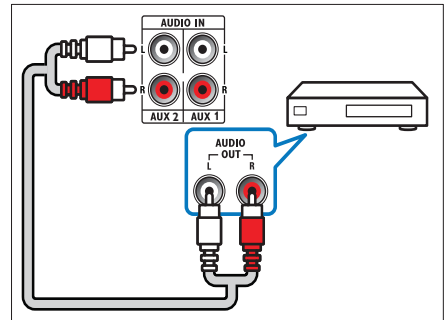
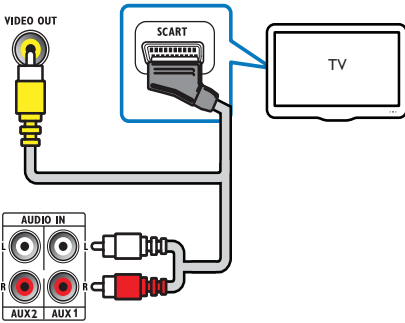


### Option 3: Anschluss an das Fernsehgerät über Composite-Video (CVBS)

#### Hinweis

- Das Composite-Video-Kabel oder der -Anschluss kann mit **AV IN**, **VIDEO IN**, **COMPOSITE** oder **BASEBAND** gekennzeichnet sein.





## Anschließen eines Audioausgangs von einem Fernsehgerät oder anderen Geräten aus

Verwenden Sie Ihr Home Entertainment-System, um Audiosignale von Ihrem Fernsehgerät oder anderen Geräten, beispielsweise einer Kabelbox, wiederzugeben.

### Tipp

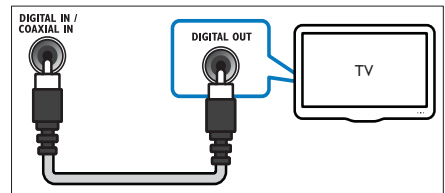
- Drücken Sie wiederholt **SOURCE/AUDIO SOURCE**, um die entsprechende Audioausgabe für Ihre Verbindung auszuwählen.

## Option 2: Anschluss über ein Koaxialkabel

### Hinweis

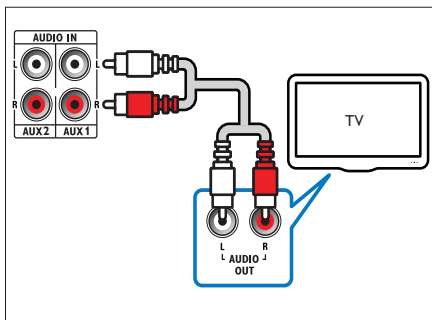
- Das digitale Koaxialkabel oder der -Anschluss kann mit **COAXIAL/DIGITAL OUT** oder **SPDIF OUT** gekennzeichnet sein.

(Kabel nicht im Lieferumfang enthalten)



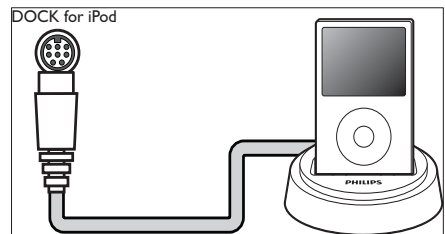
## Option 1: Anschluss über analoge Audiokabel

(Kabel nicht im Lieferumfang enthalten)



## Anschließen einer Philips iPod-/iPhone-Dockingstation

(Philips iPod-/iPhone-Dockingstation nicht im Lieferumfang enthalten)



# Anschluss für ein Computernetzwerk und das Internet

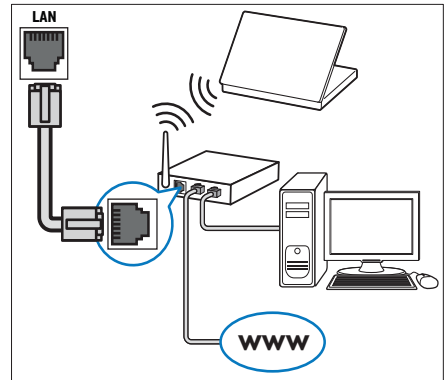
Schließen Sie das Home Entertainment-System an ein Computernetzwerk an, und nutzen Sie Folgendes:

- **Von Ihrem Computer übertragene Multimediainhalte:** Geben Sie von Ihrem Computer (siehe 'Wiedergabe von einem PC (DLNA)' auf Seite 20) übertragene Bilder, Musiktitel und Videos wieder.
- **Software-Aktualisierung:** Aktualisieren Sie die Software des Home Entertainment-Systems über das Netzwerk (siehe 'Aktualisieren der Software über das Netzwerk' auf Seite 27).

## Was Sie benötigen:

- Ein Netzwerk-Router (mit aktiviertem DHCP)
- Ein Netzwerkkabel (ein herkömmliches RJ45-Kabel)
- Ein Computer, auf dem eine Medienserversoftware installiert (siehe 'Einrichten der Medienserversoftware' auf Seite 20) ist.
- Um Softwareaktualisierungen nutzen zu können, muss der Netzwerk-Router über Internetzugang verfügen, und er darf nicht durch Firewalls oder andere Sicherheitssysteme eingeschränkt werden.

(Kabel nicht im Lieferumfang enthalten)



## Einrichten des Netzwerks

- 1 Schließen Sie das Home Entertainment-System über eine kabelgebundene oder kabellose Verbindung (siehe 'Anschließen eines WiFi-USB-Adapters' auf Seite 14) an einen Netzwerk-Router an.
- 2 Schalten Sie Ihr Fernsehgerät ein, und wechseln Sie zur richtigen Quelle für das Home Entertainment-System.
- 3 Drücken Sie **Home**.
- 4 Wählen Sie **[Einrichtung]**, und drücken Sie anschließend **OK**.
- 5 Wählen Sie **[Netzwerk] > [Netzwerkinstallation]**, und drücken Sie dann die Taste **OK**.
  - Handelt es sich um ein kabelgebundenes Netzwerk, wählen Sie **[Kabelgebunden (Ethernet)]**, und drücken Sie **OK**.
  - Handelt es sich um ein kabelloses Netzwerk, wählen Sie **[Kabellos (Wi-Fi)]**, und drücken Sie **OK**.
- 6 Befolgen Sie die Anweisungen auf dem Fernsehgerät, um die Einrichtung abzuschließen.
  - ↳ Das Home Entertainment-System stellt eine Verbindung mit dem Internet her: Bei fehlgeschlagener Verbindung wählen Sie **[Wiederholen]**, und drücken Sie anschließend auf **OK**.
- 7 Wählen Sie **[Fertig]**, und drücken Sie zum Verlassen auf **OK**.



## Achtung

- Machen Sie sich mit dem Netzwerk-Router, der Software des Medienservers sowie den Grundprinzipien von Netzwerken vertraut, bevor Sie versuchen, das Home Entertainment-System mit einem Computernetzwerk zu verbinden. Lesen Sie falls erforderlich die den Netzwerkkomponenten beiliegenden Dokumentationen. Philips übernimmt keinerlei Verantwortung für verloren gegangene oder beschädigte Daten.

---

## Anschließen eines WiFi-USB-Adapters

Kaufen Sie einen WiFi-USB-Adapter (Modell: PHILIPS WUB1110), und richten Sie das kabellose Netzwerk (siehe 'Einrichten des Netzwerks' auf Seite 13) ein.



# 5 Verwenden des Home Entertainment-Systems

Dieser Abschnitt erläutert, wie Sie Ihr Home Entertainment-System verwenden können, um Medien aus unterschiedlichen Quellen wiederzugeben.

---

## Vor Beginn ...

Vergewissern Sie sich, dass Sie folgende Schritte durchgeführt haben:

- Stellen Sie die nötigen Verbindungen her, und schließen Sie das Einrichten des Geräts wie in der Kurzanleitung beschrieben ab.
- Einstellen des Fernsehgeräts auf die richtige Quelle für das Home Entertainment-System.

---

## Zugriff auf das Home-Menü

Über das Home-Menü können Sie einfach auf angeschlossene Geräte, Audio- und Videoeinstellungen sowie andere nützliche Funktionen zugreifen.

- 1 Drücken Sie **Home**.  
↳ Das Home-Menü wird angezeigt.
- 2 Wählen Sie mithilfe von **Navigationstasten** und **OK** die folgenden Optionen aus:
  - **[Disc wiedergeben]**: Starten der Disc-Wiedergabe.
  - **[USB-Gerät durchsuchen]**: Zugriff auf das Content-Browser des verbundenen USB-Speichergeräts
  - **[iPod durchsuchen]**: Zugreifen auf den Content-Browser des angeschlossenen iPods oder iPhones.
  - **[PC durchsuchen]**: Zugriff auf das Content-Browser des verbundenen PC-Netzwerks



- **[Einrichtung]:** Ruft Menüs auf, um Bild-, Ton- und andere Einstellungen zu ändern.

## Tonauswahl

Dieser Abschnitt erläutert, wie Sie den idealen Ton für Ihre Videos oder Musik auswählen.

- 1 Drücken Sie **HISOUND SETTINGS/000 (Soundoptionen)**.
- 2 Drücken Sie **Navigationstasten** (links/rechts), um auf die Klangoptionen zuzugreifen.

Sounderlebnis	Beschreibung
<b>AUTO VOLUME</b>	Festlegen eines konstanten Ausgangssignals für die Lautsprecherabgabe. Diese Option eignet sich am besten für TV-Audio-Eingänge, bei denen der Signalpegel für Werbeblöcke höher als der Inhalt ist.
<b>SOUND</b>	Auswahl eines Soundmodus.
<b>SURROUND</b>	Auswählen von Surround Sound oder Stereosound
<b>TREBLE</b>	Anpassen der Ausgabe hoher Frequenzen
<b>MID</b>	Anpassen der Ausgabe mittlerer Frequenzen
<b>BASS</b>	Anpassen der Ausgabe niedriger Frequenzen
<b>AUDIO SYNC</b>	Verzögern der Audiowiedergabe, sodass sie der Videowiedergabe entspricht

- 3 Wählen Sie eine Option aus, und drücken Sie die Taste **OK**.
- 4 Drücken Sie **↵ BACK**, um das Menü zu verlassen.

Wenn Sie innerhalb von fünf Sekunden keine Taste drücken, wird das Menü automatisch beendet.

## Ändern der automatischen Lautstärke

Auswählen der Ausgabelautstärke des Fernsehgeräts oder anderer Geräte an das Home Entertainment-System

- 1 Drücken Sie **HISOUND SETTINGS/000 (Soundoptionen)**.
- 2 Wählen Sie **AUTO VOLUME** und drücken Sie anschließend **OK**.
- 3 Drücken Sie die **Navigationstasten** (nach unten/oben), um **ON** oder **OFF (AUS)** auszuwählen.
- 4 Drücken Sie **OK**, um Ihre Auswahl zu bestätigen.

## Ändern des Modus für Surround Sound

Genießen Sie ein unvergleichliches Audio-Erlebnis mit den Surround-Modi.

- 1 Drücken Sie **HISOUND SETTINGS/000 (Soundoptionen)**.
- 2 Wählen Sie **SURROUND**, und drücken Sie anschließend **OK**.
- 3 Drücken Sie die **Navigationstasten** (nach oben/unten), um folgende Einstellungen auszuwählen:
  - **DOLBY VS:** Dolby Virtual Speaker
  - **STEREO:** Zweikanal-Stereo-Sound. Ideal für die Wiedergabe von Musik.
- 4 Drücken Sie **OK**, um Ihre Auswahl zu bestätigen.

## Ändern von Höhen, Mitten und Bässen

Ändern Sie die Einstellungen für hohe Frequenz (Höhen), mittlere Frequenz (Mitten) oder niedrige Frequenz (Bässe) des Home Entertainment-Systems, um sie an Ihre Videos oder Ihre Musik anzupassen.

- 1 Drücken Sie **HISOUND SETTINGS/000 (Soundoptionen)**.
- 2 Wählen Sie **TREBLE**, **MID** oder **BASS**, und drücken Sie anschließend **OK**.
- 3 Drücken Sie die **Navigationstasten** (nach unten/oben), um den Frequenzpegel anzupassen.
- 4 Drücken Sie zur Bestätigung die Taste **OK**.

---

## Synchronisieren von Audio und Video

Wenn die Audio- und Videowiedergabe nicht synchronisiert ist, können Sie die Audiowiedergabe verzögern, sodass sie der Videowiedergabe entspricht.

- 1 Drücken Sie **SOUND SETTINGS** (Soundoptionen).
- 2 Wählen Sie **AUDIO SYNC** und drücken Sie anschließend **OK**.
- 3 Drücken Sie die **Navigationstasten** (nach unten/oben), um die Audio- und Videowiedergabe zu synchronisieren.
- 4 Drücken Sie zur Bestätigung die Taste **OK**.

---

## Disc-Wiedergabe

Das Home Entertainment-System kann die unterschiedlichsten Discs wiedergeben, angefangen bei Video- und Audio-Discs bis hin zu Discs mit gemischten Medien (beispielsweise eine CD-R, die JPEG-Bilder und MP3-Musik enthält).

- 1 Legen Sie eine Disc in das Home Entertainment-System ein.
- 2 Drücken Sie **DISC**, oder wählen Sie im Home-Menü **[Disc wiedergeben]**, und drücken Sie **OK**.  
↳ Die Disc wird abgespielt oder das Hauptmenü der Disc erscheint.
- 3 Drücken Sie zum Steuern der Wiedergabe die folgenden Tasten:

Taste	Aktion
<b>Navigationstasten</b>	Durchlaufen der Menüs.
<b>OK</b>	Bestätigung einer Eingabe oder Auswahl.
<b>▶(Wiedergabe)</b>	Starten oder Fortsetzen der Wiedergabe
<b>  </b>	Anhalten der Wiedergabe
<b>■</b>	Stoppen der Wiedergabe.
<b>◀ / ▶</b>	Springen zum/zur vorherigen/nächsten Track, Kapitel bzw. Datei.
<b>◀◀ / ▶▶</b>	Schnell rückwärts oder schnell vorwärts spulen. Durch mehrmaliges Drücken kann die Suchgeschwindigkeit geändert werden.
<b>Navigationstasten</b> (nach oben/unten)	Drehen des Bilds gegen den Uhrzeigersinn oder im Uhrzeigersinn.
<b>SUBTITLE</b>	Auswählen einer Untertitelsprache für die Video-Wiedergabe.
<b>POP-UP MENU/ DISC MENU</b> (Discmenü)	Öffnen und Schließen des Disc-Menüs.
<b>☰OPTIONS</b> (Optionen)	Aufrufen weiterer Wiedergabeoptionen während der Wiedergabe.

Für Videoformate wie zum Beispiel DivX und WMV:

- Drücken Sie die Taste **■**, um die Wiedergabe anzuhalten.
- Um die Videowiedergabe an der Stelle fortzusetzen, an der Sie sie angehalten haben, drücken Sie **▶ (Wiedergabe)**.
- Um das Video von Anfang an wiederzugeben, drücken Sie **OK**.

### Hinweis

- Um DivX DRM-geschützte Dateien von einer DVD oder einem USB-Speichergerät wiedergeben zu können, sollten Sie das Home Entertainment-System über ein HDMI-Kabel an das Fernsehgerät anschließen.

## Verwenden von BonusView auf Blu-ray

Blu-ray Discs, die BonusView (auch als Bild-in-Bild bezeichnet) unterstützen, ermöglichen die Anzeige von besonderen Inhalten (beispielsweise des Kommentars eines Regisseurs), während der Hauptfilm wiedergegeben wird.

- 1 Falls erforderlich, aktivieren Sie BonusView (oder die Bild-in-Bild-Funktion) im Menü der Blu-ray Disc.
- 2 Drücken Sie während der Wiedergabe der Hauptfunktionen **≡**OPTIONS/⏏ (Optionen).  
↳ Das Optionsmenü wird angezeigt.
- 3 Wählen Sie **[PIP-Auswahl] > [PIP]**, und drücken Sie dann die Taste **OK**.  
↳ Die Bild-in-Bild-Funktionen [1]/[2] sind abhängig vom Videoinhalt.  
↳ Das Bild-in-Bild-Video wird in einem kleinen Fenster angezeigt.
- 4 Wählen Sie **[Zweite Audiosprache]** oder **[2. Untertitelsprache]**, und drücken Sie dann **OK**.
- 5 Wählen Sie die Sprache für die Wiedergabe, und drücken Sie **OK**.



### Hinweis

- Um BonusView (Bild-in-Bild-Funktion) auszuschalten, drücken Sie **≡**OPTIONS/⏏ (Optionen), wählen Sie **[PIP-Auswahl] > [Aus]**, und drücken Sie dann **OK**.

## Zugreifen auf BD-Live über Blu-ray

BD-Live-fähige Blu-ray Discs enthalten exklusive Dienste wie Filme und andere Online-Bonusinhalte.

- 1 Stellen Sie die Internetverbindung her, und richten Sie das Netzwerk ein (siehe 'Anschluss für ein Computernetzwerk und das Internet' auf Seite 13).
- 2 Verbinden Sie das USB-Speichergerät mit dem Home Entertainment-System.

- 3 Wählen Sie im Disc-Menü das BD-Live-Symbol, und drücken Sie dann **OK**.  
↳ BD-Live wird geladen. Die Ladezeit hängt von der Disc und Ihrer Internet-Verbindung ab.
- 4 Drücken Sie **Navigationstasten**, um durch die BD-Live-Inhalte zu navigieren.
- 5 Drücken Sie **OK**, um ein Element auszuwählen.



### Hinweis

- Der Umfang der BD-Live-Dienste ist abhängig von der Disc.
- Wenn Sie BD-Live verwenden, greift der Inhaltsanbieter auf Daten auf der Disc und dem Home Entertainment-System zu.
- Verwenden Sie ein USB-Gerät mit mindestens 1 GB freiem Speicherplatz, um die heruntergeladenen Dateien zu speichern.
- Wenn die Speicherkapazität zum Herunterladen von BD-Live-Inhalten nicht ausreicht, geben Sie Speicherplatz frei (siehe 'Ändern von erweiterten Einstellungen' auf Seite 26).

## Wiedergabe von 3D-Videos

Ihr Home Entertainment-System kann 3D-Videos auf 3D-Fernsehgeräten abspielen.

**Vergewissern Sie sich vorher, dass:**


- Ihr Fernsehgerät ein 3D-Fernsehgerät ist und über ein HDMI-Kabel an Ihr Home Entertainment-System angeschlossen ist,
- Ihre DVD eine 3D Blu-ray-DVD ist,
- Sie eine 3D Brille besitzen, die mit Ihrem 3D-Fernsehgerät kompatibel ist.

- 1 Legen Sie eine 3D Blu-ray-DVD in Ihr Home Entertainment-System ein.  
↳ Ihr Fernsehgerät wird automatisch auf die richtige HDMI-Quelle eingestellt und gibt den Inhalt der DVD automatisch wieder.
- 2 Wenn die Wiedergabe nicht automatisch beginnt, drücken Sie **DISC**, oder wählen Sie **[Disc wiedergeben]** im Home-Menü aus, und drücken Sie dann **OK**.

- 3 Drücken Sie zum Steuern der Wiedergabe die Wiedergabetasten.  
Bei Vor- und Rücklauf sowie in einigen anderen Wiedergabemodi wird das Video in 2D wiedergegeben. Bei normaler Wiedergabe wird das Video in 3D abgespielt.
- 4 Setzen Sie die 3D-Brille auf, und genießen Sie das 3D-Erlebnis.

---


## Wiedergabe von 3D-DVDs in 2D

- 1 Drücken Sie  (Home).
- 2 Wählen Sie **[Einrichtung]** > **[Video]** > **[Blu-ray 3D Video]** > **[Aus]**.
- 3 Drücken Sie die Taste **OK**.
- 4 Geben Sie Ihre 3D Blu-ray-DVD wieder.  
↳ Das 3D-Video wird in 2D wiedergegeben.

---

## Wiedergabe von einem USB - Speichergerät

Das Home Entertainment-System ist mit einem USB-Anschluss ausgestattet, sodass Sie Bilder anzeigen, Musik anhören oder Filme ansehen können, die auf einem USB-Speichergerät gespeichert sind.

- 1 Verbinden Sie das USB-Speichergerät mit dem Home Entertainment-System.
- 2 Drücken Sie  (Home).  
↳ Das Home-Menü wird angezeigt.
- 3 Wählen Sie **[USB-Gerät durchsuchen]**, und drücken Sie anschließend **OK**.  
↳ Ein Content-Browser wird angezeigt.
- 4 Wählen Sie eine Datei aus, und drücken Sie die Taste **OK**.
- 5 Drücken Sie zum Steuern der Wiedergabe (siehe 'Disc-Wiedergabe' auf Seite 16) die Wiedergabetasten.

### Hinweis

- Falls das USB-Speichergerät nicht am Anschluss angeschlossen werden kann, verwenden Sie ein USB-Verlängerungskabel.
- Das Home Entertainment-System unterstützt keine Digitalkameras, bei denen ein Computer-Programm zum Anzeigen von Fotos erforderlich ist.
- Das USB-Speichergerät muss NTFS- oder FAT-formatiert und mit Mass Storage Class kompatibel sein.

---

## Weitere Wiedergabe funktionen für Disc oder USB

Mehrere erweiterte Funktionen stehen zur Wiedergabe von Videos oder Bildern von einer Disc oder einem USB-Speichergerät zur Verfügung.



---

### Verwenden von Video-Optionen

Zugriff auf mehrere nützliche Funktionen während der Wiedergabe eines Videos.

### Hinweis

- Die verfügbaren Video-Optionen hängen von der Video-Quelle ab.

- 1 Drücken Sie  **OPTIONS** /  (**Optionen**).  
↳ Das Optionsmenü für Videos wird angezeigt.
- 2 Drücken Sie **Navigationstasten** und **OK**, um auszuwählen und einzustellen:
  - **[Audiosprache]** : Auswählen einer Audiosprache für die Video-Wiedergabe.
  - **[Untertitelsprache]** : Auswählen einer Untertitelsprache für die Video-Wiedergabe.
  - **[Untertitelverschiebung]** : Anpassen der Untertitelposition auf dem Bildschirm
  - **[Info]** : Anzeigen von Informationen zur Wiedergabe
  - **[Zeichensatz]** : Auswählen eines Zeichensatzes, der DivX-Untertitel unterstützt.

- **[Zeitsuche]** : Aufsuchen eines bestimmten Teils des Videos, indem die Zeit der betreffenden Szene eingegeben wird
- **[Zweite Audiosprache]** : Auswählen der zweiten Audiosprache für die Wiedergabe
- **[2. Untertitelsprache]** : Auswählen der zweiten Untertitelsprache für die Wiedergabe
- **[Titel]** : Auswählen eines bestimmten Titels
- **[Kapitel]** : Auswählen eines bestimmten Kapitels
- **[Winkel-Liste]** : Auswählen des Kamerawinkels
- **[Menüs]** : Anzeigen des Disc-Menüs
- **[PIP-Auswahl]** : Anzeigen des Bild-in-Bild-Fensters
- **[Zoom]** : Zoomen in eine Videoszene oder ein Bild. Drücken Sie die **Navigationstasten** (nach rechts/links), um einen Zoomfaktor auszuwählen.
- **[Wiederh.]** : Wiederholen eines Kapitels bzw. Titels.
- **[A-B wiederh.]** : Markieren von zwei Punkten innerhalb eines Kapitels oder Titels für die Wiedergabewiederholung oder Abschalten des Wiedergabewiederholungsmodus.
- **[Bildeinstellung]** : Auswählen einer vordefinierten Farbeinstellung.
- **[Zoom]** : Zoomen in eine Videoszene oder ein Bild. Drücken Sie die **Navigationstasten** (nach rechts/links), um einen Zoomfaktor auszuwählen.
- **[Info]** : Anzeigen von Bildinformationen
- **[Dauer pro Folie]** : Einstellen der Anzeigegeschwindigkeit für die einzelnen Bilder in einer Diashow
- **[Übergänge]** : Auswählen eines Übergangs für die Diashow
- **[Bildeinstellung]** : Auswählen einer vordefinierten Farbeinstellung.
- **[Wiederh.]** : Wiederholen eines ausgewählten Ordners

---

## Verwenden von Bildoptionen

Zugriff auf mehrere nützliche Funktionen während der Wiedergabe von Bildern

- 1 Drücken Sie **☰OPTIONS/□** (**Optionen**).  
↳ Das Menü mit den Bildoptionen wird angezeigt.
- 2 Drücken Sie **Navigationstasten** und **OK**, um auszuwählen und einzustellen:
  - **[+90° drehen]** : Drehen des Bilds um 90 Grad im Uhrzeigersinn
  - **[-90° drehen]** : Drehen des Bilds um 90 Grad gegen den Uhrzeigersinn

---

## Verwenden der Audio-Optionen

Rufen Sie während der Audiowiedergabe verschiedene nützliche Funktionen auf.

- 1 Drücken Sie wiederholt **☰OPTIONS/□** (**Optionen**), um die folgenden Funktionen zu durchlaufen:
  - **REPEAT TRACK** : Wiederholen des aktuellen Titels
  - **REPEAT DISC** : Wiederholen aller Titel auf der Disc oder im Ordner
  - **REPEAT RANDOM** : Wiedergeben von Tracks in zufälliger Reihenfolge
  - **REPEAT OFF** : Deaktivieren des Wiederholungsmodus

---

## Wiedergeben einer Diashow mit Musik

Sie können eine Diashow mit Musik erstellen, bei der Musik und Bilder gleichzeitig wiedergegeben werden.

- 1 Wählen Sie einen Musiktitel aus und drücken Sie anschließend auf **OK**.
- 2 Drücken Sie auf **↩BACK**, und wechseln Sie zum Bildordner.
- 3 Wählen Sie ein Bild aus, und drücken Sie anschließend **OK**, um mit der Diashow zu beginnen.
- 4 Drücken Sie **■**, um die Diashow zu beenden.
- 5 Drücken Sie erneut **■**, um die Musikwiedergabe zu beenden.

---

## Wiedergabe von einem PC (DLNA)

Wenn Sie Ihr Home Entertainment-System mit Ihrem Heimnetzwerk verbinden, können Sie Musik, Fotos, und Videos von einem Computer oder einem anderem Medienserver auf diesem Netzwerk wiedergeben.

### Was Sie benötigen:

- Ein drahtgebundenes oder drahtloses Heimnetzwerk, das mit einem Universal Plug & Play (UPnP)-Router verbunden wird.
- Ein drahtloser USB-Adapter von Philips oder ein LAN-Kabel, um Ihr Home Entertainment-System an Ihr Heimnetzwerk anzuschließen.
- Ein Medienserver, z. B.:
- PC mit Windows Media Player 11 oder höher; oder
- Mac mit TwonkyMedia Server.

Informationen zur Verwendung anderer Medienserver, z. B. TVersity, erhalten Sie auf der Website des Medienservers.

---

## Einrichten der Medienserversoftware

### Bevor Sie beginnen:

- Schließen Sie Ihr Home Entertainment-System an Ihr Heimnetzwerk (siehe 'Anschluss für ein Computernetzwerk und das Internet' auf Seite 13) an.
- Schließen Sie Ihren PC an dasselbe Heimnetzwerk an.
- Vergewissern Sie sich, dass es Ihre PC-Firewall erlaubt, Windows Media Player auszuführen.

### In Microsoft Windows Media Player 11

- 1 Schließen Sie das Home Entertainment-System an einen Netzwerk-Router (siehe 'Anschluss für ein Computernetzwerk und das Internet' auf Seite 13) an.
- 2 Schalten Sie Computer und Router ein.
- 3 Öffnen Sie auf dem Computer den Windows Media Player.
- 4 Wählen Sie **Medienbibliothek > Freigabe der Medien**, und wählen Sie dann die Einstellungen zur Freigabe Ihrer Medien.

- 5 Wählen Sie **Medienbibliothek > Zur Medienbibliothek hinzufügen**, und wählen Sie dann die Einstellungen zur Freigabe des Ordners, der Ihre Medien enthält.
- 6 Wählen Sie **Weitere Optionen**, und fügen Sie Ordner hinzu, die freigegeben werden sollen.
- 7 Wählen Sie **Medienbibliothek > Änderungen an Medieninformationen** übernehmen, um die Änderungen zu aktivieren.

### Für Mac OS X mit Twonky Media (Version 4.4.2)


- 1 Schließen Sie das Home Entertainment-System an einen Netzwerk-Router (siehe 'Anschluss für ein Computernetzwerk und das Internet' auf Seite 13) an.
- 2 Schalten Sie den Mac und den Router ein.
- 3 Besuchen Sie [www.twonkymedia.com](http://www.twonkymedia.com), um die Software zu erwerben, oder laden Sie eine kostenlose 30 Tage-Testversion auf Ihren Macintosh herunter.
- 4 Öffnen Sie Twonky Media auf dem Mac.  
↳ Die Medienfreigabe ist standardmäßig aktiviert, sodass Sie direkt Ordner zur Freigabe hinzufügen können.
- 5 Wählen Sie **Basic Setup (Ersteinrichtung) > Sharing (Freigabe)**, und wählen Sie dann Einstellungen aus, um einen Speicherort für Ordner anzugeben oder weitere Ordner hinzuzufügen.
- 6 Wählen Sie **Save Changes (Änderungen speichern)**, um die Änderungen zu aktivieren.

---

## Wiedergabe von Multimediainhalten


### Hinweis



- Stellen Sie vor der Wiedergabe von Multimedia-Inhalten vom Computer sicher, dass das Home Entertainment-System an das Computernetzwerk angeschlossen und die Medienserversoftware ordnungsgemäß eingerichtet ist.



- 1 Drücken Sie  (**Home**).  
↳ Das Home-Menü wird angezeigt.
- 2 Wählen Sie [**PC durchsuchen**], und drücken Sie anschließend **OK**.  
↳ Ein Content-Browser wird angezeigt.
- 3 Wählen Sie eine Datei aus, und drücken Sie die Taste **OK**.
- 4 Drücken Sie zum Steuern der Wiedergabe (siehe 'Disc-Wiedergabe' auf Seite 16) die Wiedergabetasten.

## Radiowiedergabe

Das Home Entertainment-System kann bis zu 40 Radiosender speichern.

- 1 Vergewissern Sie sich, dass die UKW-Antenne angeschlossen ist.
- 2 Drücken Sie die Taste **RADIO**.  
↳ "AUTO INSTALL...PRESS PLAY" erscheint im Anzeigefeld, wenn keine Radiosender programmiert sind. Drücken Sie  (**Wiedergabe**).
- 3 Drücken Sie zum Steuern der Wiedergabe die folgenden Tasten:

Taste	Aktion
	Löschen eines voreingestellten Radiosenders.
<b>Navigationstasten</b> (links/rechts)	Suche nach einem Radiosender.
<b>Navigationstasten</b> (nach oben/unten)	Feinabstimmen einer Radiofrequenz.
	Halten Sie die Taste gedrückt, um einen voreingestellten Radiosender zu löschen. Drücken Sie diese Taste, um die Einrichtung von Radiosendern zu unterbrechen.

Taste	Aktion
 <b>OPTIONS</b> /  ( <b>Optionen</b> )	Manuell: Einmal drücken, um den Programmiermodus aufzurufen, ein weiteres Mal drücken, um den Radiosender zu speichern. Automatisch: Fünf Sekunden lang gedrückt halten, um die Radiosender neu zu programmieren.
<b>RADIO</b>	Umschalten zwischen Stereo und Mono

### Hinweis

- Mittelwelle und digitales Radio werden nicht unterstützt.
- Wenn kein Signal empfangen wird oder weniger als fünf Sender erkannt werden, werden Sie aufgefordert, die Senderinstallation erneut durchzuführen.
- Positionieren Sie die Antenne nicht in der Nähe eines Fernsehgeräts oder einer anderen Strahlungsquelle, um den bestmöglichen Empfang zu gewährleisten.

## Audiowiedergabe von einem Fernsehgerät oder anderen Geräten aus

Drücken Sie wiederholt **SOURCE/AUDIO SOURCE**, um den Audioausgang des angeschlossenen Geräts auszuwählen.

## Wiedergabe von einem MP3-Player

Schließen Sie MP3-Player oder andere externe Audiogeräte an, und geben Sie Audiodateien davon wieder:

- 1 Verbinden Sie den MP3-Player wie in der Kurzanleitung beschrieben mit dem Home Entertainment-System.
- 2 Drücken Sie wiederholt **SOURCE/AUDIO SOURCE**, bis **MP3 LINK** auf dem Display angezeigt wird.

- 3 Drücken Sie die Tasten auf dem MP3-Player, um Audiodateien auszuwählen und abzuspielen.

---

## Wiedergabe von einem iPod oder iPhone

Wenn Sie eine Philips iPod-/iPhone-Dockingstation anschließen und einrichten, können Sie mit Ihrem Home Entertainment-System Musik, Filme und Bilder von Ihrem iPod oder iPhone wiedergeben.



### Hinweis

- Die Philips iPod-/iPhone-Dockingstation ist separat erhältlich.
- Wenn sich das Home Entertainment-System im iPod-Modus befindet, können Sie Ihren iPod/Ihr iPhone über die Dockingstation aufladen.

---

## Anschließen Ihres iPods oder iPhones

- 1 Schließen Sie die Dockingstation an das Home Entertainment-System an, und verbinden Sie sie über das gelbe Composite-Kabel mit dem Fernsehgerät. Weitere Informationen finden Sie in der Kurzanleitung, die der Dockingstation beiliegt.
- 2 Schalten Sie den iPod oder das iPhone ein, und setzen Sie das Gerät in die Dockingstation.
- 3 Drücken Sie auf der Fernbedienung des Home Entertainment-Systems die Taste **Home**, wählen Sie dann **[iPod durchsuchen]**, und drücken Sie **OK**.

---

## Musikwiedergabe

- 1 Schließen Sie Ihren iPod oder Ihr iPhone (siehe 'Anschließen Ihres iPods oder iPhones' auf Seite 22) an.
- 2 Drücken Sie die Taste **DOCK for iPod** auf der Fernbedienung des Home Entertainment-Systems.
  - ↳ Die Wiedergabelisten werden auf dem Fernsehgerät angezeigt.

- 3 Drücken Sie die **Navigationstasten** und **OK**, um Titel auszuwählen und wiederzugeben.

---

## Wiedergabe von Videos und Anzeigen von Diashows



### Hinweis

- Wenn Sie einen iPod verwenden, aktivieren Sie die Fernsehfunktion.
- Wenn Sie ein iPhone verwenden, wählen Sie die Option für den TV-Ausgang.

- 1 Schließen Sie Ihren iPod oder Ihr iPhone (siehe 'Anschließen Ihres iPods oder iPhones' auf Seite 22) an.
- 2 Stellen Sie das Fernsehgerät auf die Quelle **AV/VIDEO** (entsprechend dem gelben Composite-Kabel) ein.
  - ↳ Der Bildschirm des Fernsehgeräts wird schwarz.
- 3 Suchen Sie über den Bildschirm des iPods oder iPhones nach Videos oder Fotos.
- 4 Drücken Sie **▶ (Wiedergabe)**, um die Videos und Fotos wiederzugeben.
  - ↳ Das Bild wird auf dem Fernsehgerät angezeigt.

---

## Verwendung von Philips EasyLink

Das Home Entertainment-System unterstützt Philips EasyLink, das das HDMI-CEC- (Consumer Electronics Control) Protokoll nutzt. EasyLink-fähige Geräte, die über HDMI angeschlossen sind, können über eine einzige Fernbedienung gesteuert werden.



### Hinweis

- Philips kann eine vollständige Kompatibilität mit allen HDMI CEC-kompatiblen Geräten nicht garantieren.

- 1 Schalten Sie die HDMI-CEC-Funktionen am Fernsehgerät und den anderen angeschlossenen Geräten ein. Weitere Informationen finden Sie in der Bedienungsanleitung des Fernsehgeräts oder der anderen Geräte.



- 2 Drücken Sie **⬆** (Home).
- 3 Wählen Sie **[Einrichtung]**, und drücken Sie anschließend **OK**.
- 4 Wählen Sie **[EasyLink]** > **[EasyLink]**, und drücken Sie dann die Taste **OK**.
- 5 Wählen Sie **[Ein]** und drücken Sie anschließend **OK**.
- 6 Sie können nun die folgenden Philips EasyLink-Funktionen verwenden.

---

### One-Touch-Wiedergabe

Wenn Sie eine Disc abspielen, wechselt das Fernsehgerät automatisch zum richtigen Kanal.

### One-Touch-Standby

Wenn Sie auf der Fernbedienung **⏻** (Standby) gedrückt halten, wechseln das Home Entertainment-System und alle angeschlossenen HDMI-CEC-Geräte (sofern sie One-Touch-Standby unterstützen) gleichzeitig in den Standby-Modus.

---

### System Audiosteuerung

Bei der Wiedergabe von einem Gerät, dessen Audio-Ausgabe an das Home Entertainment-System geleitet wird, schaltet das Home-Entertainment-System automatisch auf die entsprechende Audio-Quelle um. Um die Audio-Steuerung per Tastendruck zu nutzen, aktivieren Sie diese Funktion und befolgen Sie die Anweisungen auf dem Fernsehgerät, um die angeschlossenen Geräte richtig den Audio-Eingängen des Home Entertainment-Systems zuzuweisen.

---

### Zuordnen der Audio-Eingänge

Aktualisieren der Zuordnung von Audio-Eingängen, wenn neue Geräte angeschlossen werden.

---

## 6 Ändern von Einstellungen

Dieser Abschnitt erläutert, wie Sie die Einstellungen Ihres Home Entertainment-Systems ändern können.

### Achtung

- Ein Großteil der Einstellungen ist bereits mit den optimalen Werten für das Home Entertainment-System konfiguriert. Falls Sie keinen besonderen Grund zum Ändern einer Einstellung haben, sollte der Standardwert beibehalten werden.

---

## Zugriff auf das Konfigurationsmenü

- 1 Drücken Sie **⬆** (Home).
- 2 Wählen Sie **[Einrichtung]**, und drücken Sie anschließend **OK**.  
↳ Das Setup-Menü wird angezeigt.
- 3 Wählen Sie ein Einrichtungsmenü und drücken Sie dann auf **OK**.  
Die folgenden Abschnitte enthalten Informationen zum Ändern der Einstellungen Ihres Home Entertainment-Systems.
- 4 Drücken Sie **↶** BACK, um zum vorherigen Menü zurückzukehren, oder drücken Sie **⬆**, um das Menü zu verlassen.

### Hinweis

- Einstellungen, die ausgeblendet sind, können nicht geändert werden.

---

## Ändern der Videoeinstellungen

- 1 Drücken Sie **⬆** (Home).
- 2 Wählen Sie **[Einrichtung]**, und drücken Sie anschließend **OK**.
- 3 Wählen Sie **[Video]** und drücken Sie anschließend **OK**.

**4** Wählen Sie die folgenden Einstellungen aus, und passen Sie sie an:

- **[Bildformat]:** Auswählen eines für den Bildschirm des Fernsehgeräts passenden Formats für die Bildanzeige.
- **[HDMI-Video]:** Einstellen der HDMI-Videoauflösung.
- **[HDMI Deep Colour]:** Anzeigen der Farbe mit mehr Schattierungen und Tönungen, wenn Videoinhalte mit Deep Color aufgezeichnet wurden und das Fernsehgerät diese Funktion unterstützt
- **[Komponenten Video]:** Einstellen der Component-Videoauflösung. Kopiergeschützte DVDs können nur die Auflösungen 480p/576p oder 480i/576i anzeigen.
- **[Blu-ray 3D Video]:** Stellt auf dreidimensionale Wiedergabe um, wenn Sie ein 3D-Video auf Ihrem Home Entertainment-System wiedergeben. Das Home Entertainment-System muss über HDMI mit einem 3D-Fernsehgerät verbunden sein.
- **[Bildeinstellung]:** Auswählen einer vordefinierten Farbeinstellung.

**5** Drücken Sie **OK**, um Ihre Auswahl zu bestätigen.

#### Hinweis

- Die beste Einstellung wird automatisch für Ihr Fernsehgerät ausgewählt. Wenn Sie die Einstellungen ändern, vergewissern Sie sich, dass das Fernsehgerät die neuen Einstellungen unterstützt.
- Für alle HDMI-Einstellungen muss das Fernsehgerät über HDMI angeschlossen sein.
- Um Einstellungen für Progressive Scan oder Component-Video vornehmen zu können, muss das Fernsehgerät über eine Component-Video-Verbindung angeschlossen sein.

## Ändern der Audioeinstellungen

- 1** Drücken Sie **⬆** (**Home**).
- 2** Wählen Sie **[Einrichtung]**, und drücken Sie anschließend **OK**.

**3** Wählen Sie **[Audio]** und drücken Sie anschließend **OK**.

**4** Wählen Sie die folgenden Einstellungen aus, und passen Sie sie an:

- **[Nachtmodus]:** Auswählen von leisen Tönen oder Sound mit voller Dynamik. Der Nachtmodus verringert die Lautstärke lauter Töne und erhöht die Lautstärke leiser Töne, beispielsweise von Sprache.
- **[HDMI-Audio]:** Auswahl des HDMI-Audioformats oder Deaktivieren des HDMI-Audioausgangs für das Fernsehgerät.

**5** Drücken Sie **OK**, um Ihre Auswahl zu bestätigen.


#### Hinweis

- Für alle HDMI-Einstellungen muss das Fernsehgerät über HDMI angeschlossen sein.
- Der Nachtmodus steht für Dolby-codierte DVD- und Blu-ray Discs zur Verfügung (bei Modellen, die Blu-ray unterstützen).

## Einrichten des Netzwerks

- 1** Drücken Sie **⬆** (**Home**).
- 2** Wählen Sie **[Einrichtung]**, und drücken Sie anschließend **OK**.
- 3** Wählen Sie **[Netzwerk]** und drücken Sie anschließend **OK**.
- 4** Wählen Sie die folgenden Einstellungen aus, und passen Sie sie an:
  - **[Netzwerkinstallation]:** Starten der Konfiguration für kabelgebundene (Ethernet) oder kabellose Verbindung. Folgen Sie den Anweisungen, um die Netzwerkverbindung einzurichten.
  - **[Netzwerkeinstellungen anzeigen]:** Anzeigen der aktuellen Netzwerkeinstellungen
  - **[Wirelesseinstellung anzeigen]:** Anzeigen der aktuellen Wi-Fi-Einstellungen
- 5** Drücken Sie **OK**, um Ihre Auswahl zu bestätigen.

## Einrichten von EasyLink

- 1 Drücken Sie  (Home).
- 2 Wählen Sie **[Einrichtung]**, und drücken Sie anschließend **OK**.
- 3 Wählen Sie **[EasyLink]** und drücken Sie anschließend **OK**.
- 4 Wählen Sie die folgenden Einstellungen aus, und passen Sie sie an:

- **[EasyLink]** : Aktivieren oder Deaktivieren von EasyLink.
- **[One Touch Play]** : Aktivieren oder Deaktivieren der One-Touch-Wiedergabe.
- **[One Touch Standby]** : Aktivieren oder Deaktivieren des One-Touch-Standby

Bei Aktivierung kann die Wiedergabe einer Disc am Home Entertainment-System über Fernbedienung gestartet werden, wobei das Fernsehgerät automatisch auf den korrekten Kanal wechselt.

Bei Aktivierung kann das Home Entertainment-System über eine Fernbedienung vom Fernsehgerät oder anderen über HDMI CEC angeschlossene Geräte aus auf Standby oder ausgeschaltet werden.


- **[System Audiosteuerung]** : Aktivieren oder Deaktivieren der System-Audiosteuerung.
- **[Toneingänge konf.]** : Aktualisieren der Zuordnung von Audio-Eingängen, wenn neue Geräte angeschlossen werden.

- 5 Drücken Sie **OK**, um Ihre Auswahl zu bestätigen.

## Hinweis

- Die angeschlossenen Geräte müssen über HDMI angeschlossen und eingeschaltet sein.

## Ändern der Benutzereinstellungen

- 1 Drücken Sie  (Home).
- 2 Wählen Sie **[Einrichtung]**, und drücken Sie anschließend **OK**.
- 3 Wählen Sie **[Voreinst.]** und drücken Sie anschließend **OK**.
- 4 Wählen Sie die folgenden Einstellungen aus, und passen Sie sie an:
  - **[Menüsprache]** : Wählt die Menüsprache für die Bildschirmen aus.
  - **[Audio]** : Auswählen einer Audiosprache für die Video-Wiedergabe.
  - **[Untertit.]** : Auswählen einer Untertitelsprache für die Video-Wiedergabe.
  - **[Disk Menü]** : Auswählen einer Menüsprache für die Video-Disc.
  - **[Kindersicherung]** : Einschränken des Zugriffs auf Discs mit Altersfreigabe. Um alle Discs unabhängig von der Altersfreigabe wiedergeben zu können, wählen Sie Stufe "8".
  - **[Bildschirmschoner]** : Aktivieren oder Deaktivieren des Bildschirmschonermodus. Bei der Aktivierung wird der Bildschirm nach 10 Minuten Inaktivität in den Ruhemodus geschaltet.
  - **[Automatische Untertitelverschiebung]** : Aktivieren bzw. Deaktivieren der Funktion zum Verschieben der Untertitel Falls aktiviert: Anpassen der Untertitelposition an den Bildschirm des Fernsehgeräts

- **[Passwort ändern]** : Einrichten oder Ändern eines PIN-Codes, um eine eingeschränkt zugängliche Disc wiederzugeben. Wenn Sie keine PIN haben oder Ihre PIN vergessen haben, geben Sie "0000" ein.
- **[Display]** : Ändern der Helligkeit des Anzeigefelds.
- **[Auto. Standby]** : (De-)Aktivieren des automatischen Standby-Modus. Ist dieser Modus aktiviert, wechselt das Home Entertainment-System automatisch in den Standby-Modus, wenn Sie 30 Minuten lang keine Aktivität ausführen (z. B. im Pause- oder Stoppmodus).
- **[VCD PBC]** : Auswählen, ob das Inhaltsmenü auf VCD- und SVCD-Discs angezeigt oder übersprungen werden soll.
- **[Sleep Timer]** : Einstellen des Sleep Timers auf eine bestimmte Zeit, nach der das Home Entertainment-System in den Standby-Modus schaltet.

**5** Drücken Sie **OK**, um Ihre Auswahl zu bestätigen.



#### Hinweis

- Wenn ihre bevorzugte Disc-Menüsprache nicht verfügbar ist, können Sie in der Liste **[Andere]** wählen und den 4-stelligen Code eingeben, den Sie auf der Rückseite dieses Handbuchs finden.
- Wenn Sie eine Sprache auswählen, die auf der Disc nicht zur Verfügung steht, verwendet das Home Entertainment-System die Standardsprache der Disc.

## Ändern von erweiterten Einstellungen

- 1** Drücken Sie **⬆** (Home).
- 2** Wählen Sie **[Einrichtung]**, und drücken Sie anschließend **OK**.
- 3** Wählen Sie **[Erweit.]** und drücken Sie anschließend **OK**.

**4** Wählen Sie die folgenden Einstellungen aus, und passen Sie sie an:

- **[BD-Live Sicherheit]** : Einschränken oder Zulassen des Zugriffs auf BD-Live
- **[Verbesserte Audiowiedergabe]** : Aktivieren bzw. Deaktivieren der Audio-Nachbearbeitung und der LautsprecherAusgabe
- **[Software-Aktualisierung]** : Aktualisieren der Software über das Netzwerk oder ein USB-Speichergerät
- **[Speicher löschen]** : Löschen des lokalen Speichers, Löschen der zuvor heruntergeladenen BD-Live-Dateien Wenn Sie ein USB-Speichergerät verwenden, ist "BUDA" die Bezeichnung des Ordners für den lokalen Speicher.
- **[DivX® VOD-Code]** : Anzeigen des Registrierungs-codes für DivX VOD für das Home Entertainment-System.
- **[Versionsinfo]** : Anzeigen der Softwareversion des Home Entertainment-Systems.
- **[Wiederherstellen der Standardeinstellungen]** : Zurücksetzen des Home Entertainment-Systems auf die Werkseinstellungen.

**5** Drücken Sie **OK**, um Ihre Auswahl zu bestätigen.



#### Hinweis

- Sie können den Internetzugriff von im Handel erhältlichen Blu-Ray-Discs nicht einschränken.
- Vor dem Kauf und der Wiedergabe von DivX-Videos auf dem Home Entertainment-System müssen Sie das Gerät mit dem DivX VOD-Code unter [www.divx.com](http://www.divx.com) registrieren.
- Sie können die Kindersicherung nicht auf den Standardwert zurücksetzen.

## 7 Aktualisieren der Software

Um vorhandene Aktualisierungen zu ermitteln, können Sie die aktuelle Softwareversion Ihres Home Entertainment-Systems mit der aktuellen Software (falls verfügbar) auf der Philips-Website vergleichen.

### Prüfen der Softwareversion

- 1 Drücken Sie **⬆ (Home)**.
- 2 Wählen Sie **[Einrichtung]**, und drücken Sie anschließend **OK**.
- 3 Wählen Sie **[Erweit.] > [Versionsinfo]**, und drücken Sie dann die Taste **OK**.
  - ↳ Die Softwareversion wird angezeigt.

### Aktualisieren der Software über das Netzwerk

- 1 Stellen Sie die Internet-Verbindung (siehe 'Anschluss für ein Computernetzwerk und das Internet' auf Seite 13) her.
- 2 Drücken Sie **⬆ (Home)**, und wählen Sie **[Einrichtung]**.
- 3 Wählen Sie **[Erweit.] > [Software-Aktualisierung] > [Netzwerk]**.
  - ↳ Wenn Medien für die Aktualisierung gefunden wurden, werden Sie aufgefordert, die Aktualisierung zu starten oder abzubrechen.
- 4 Folgen Sie den Anweisungen auf dem Fernschirmschirm, um die Aktualisierung zu bestätigen.
  - ↳ Nach Abschluss der Aktualisierung schaltet sich das Home Entertainment-System automatisch aus und wieder ein.
  - Falls nicht, trennen Sie das Netzkabel einige Sekunden lang und stecken Sie es wieder ein.

### Hinweis

- Wenn das Home Entertainment-System keine Verbindung zum Philips Server herstellen kann, drücken Sie **⬆ (Home)**, und wählen Sie **[Einrichtung] > [Netzwerk] > [Netzwerkinstallation]**, um das Netzwerk einzurichten.

### Aktualisieren der Software über USB

- 1 Ermitteln Sie die aktuelle Softwareversion unter [www.philips.com/support](http://www.philips.com/support).
  - Suchen Sie nach Ihrem Modell, und klicken Sie auf "Software und Treiber".
- 2 Erstellen Sie einen Ordner "UPG" im Stammverzeichnis Ihres USB-Speichergeräts.
- 3 Laden Sie die Software in den Ordner "\\UPG" auf dem USB-Speichergerät.
- 4 Entpacken Sie die Software im Ordner "\\UPG".
- 5 Verbinden Sie das USB-Speichergerät mit dem Home Entertainment-System.
- 6 Drücken Sie **⬆ (Home)**, und wählen Sie **[Einrichtung]**.
- 7 Wählen Sie **[Erweit.] > [Software-Aktualisierung] > [USB]**.
- 8 Folgen Sie den Anweisungen auf dem Bildschirm des Fernsehgeräts, um die Aktualisierung zu bestätigen.
  - ↳ Nach Abschluss der Aktualisierung schaltet sich das Home Entertainment-System automatisch aus und wieder ein.
  - Falls nicht, trennen Sie das Netzkabel einige Sekunden lang und stecken Sie es wieder ein.

### Achtung

- Während der Softwareaktualisierung dürfen Sie weder das Gerät ausschalten noch die Verbindung zum USB-Speichergerät trennen, da dadurch das Home Entertainment-System beschädigt werden kann.

# 8 Produktspezifikationen



## Hinweis

- Technische Daten und Design können ohne vorherige Ankündigung geändert werden.

### Regionalcode

Das Typenschild auf der Rück- oder Unterseite des Home Entertainment-Systems gibt an, welche Regionen das Gerät unterstützt.

Land	DVD	BD
Europa, Großbritannien		
Asien-Pazifik-Raum, Taiwan, Korea		
Lateinamerika		
Australien, Neuseeland		
Russland, Indien		
China		

### Wiedergabemedien

- AVCHD, BD-RE, BD-Video, DVD-Video, DVD+R/+RW, DVD-R/-RW, DVD+R/-R DL, CD-R/CD-RW, Audio CD, Video CD/SVCD, Picture CD, MP3-CD, WMA-CD, DivX (Ultra)-CD, USB-Speichergerät

### Dateiformat

- Audio: .mp3, .wma, .wav
- Video: .avi, .divx, .mkv, .wmv
- Bild: .jpg, .gif, .png

### Verstärker

- Gesamtausgangsleistung: 400 W RMS

- Frequenzgang: 20 Hz bis 20 kHz/±3 dB
- Signal-/Rauschverhältnis: > 65 dB (CCIR) (A-gewichtet)
- Eingangsempfindlichkeit:
  - AUX: 1000 mV
  - MP3 LINK: 550 mV

### Video

- Signalsystem: PAL/NTSC
- Component-Video-Ausgabe: 480i/576i, 480p/576p, 720p, 1080i
- HDMI-Ausgang: 480i/576i, 480p/576p, 720p, 1080i, 1080p, 1080p24

### Audio

- S/PDIF digitaler Audio-Eingang:
  - Koaxial: IEC 60958-3
- Abtastfrequenz
  - MP3: 32 kHz, 44,1 kHz, 48 kHz
  - WMA: 44,1 kHz, 48 kHz
- Konstante Bitrate:
  - MP3: 112 Kbit/s bis 320 Kbit/s
  - WMA: 48 Kbit/s bis 192 Kbit/s

### Radio

- Empfangsbereich: UKW 87,5 bis 108 MHz (50 kHz)
- Signal-/Rauschverhältnis: UKW 55 dB
- Frequenzgang: UKW 60 Hz bis 12,5 kHz/±3 dB

### USB

- Kompatibilität: High-Speed USB (2.0)
- Unterstützte Klassen: UMS (USB Mass Storage Class; USB-Geräteklasse für Speichergeräte)
- Dateisystem: NTFS, FAT16, FAT32
- Maximal unterstützte Speichergröße: < 160 GB

### Hauptgerät

- Stromversorgung: 220–240 V; ~50 Hz
  - Europa/Russland/China/Indien: 220 – 240 V, ~ 50 Hz
  - Asien-Pazifik-Raum/Lateinamerika: 110 bis 127 V/220 bis 240 V, ~50 bis 60 Hz (wechselbar)
- Stromverbrauch: 100 W
- Standby-Stromverbrauch: ≤ 0,3 W

- Abmessungen (B x H x T):  
434 x 253 x 129 (mm)
- Gewicht: 3,6 kg

#### Subwoofer

- Impedanz: 3 Ohm
- Lautsprechertreiber: 165 mm Woofer
- Frequenzgang: 20 Hz bis 150 Hz
- Abmessungen (B x H x T):  
196 x 395 x 342 (mm)
- Gewicht: 5,25 kg
- Kabellänge: 4 m

#### Lautsprecher

- System: Breitband-Satellit
- Lautsprecherimpedanz: 6 Ohm
- Lautsprechertreiber: 1 x 76 mm  
Tieftöner + 25 mm Hochtöner
- Frequenzgang: 150 Hz bis 20 kHz
- Abmessungen (B x H x T):  
114 x 316 x 114 (mm)
- Gewicht: 1,03 kg
- Kabellänge: 2 m

#### Technische Laserdaten

- Lasertyp (Diode): InGaN/AlGaIn (BD),  
InGaAlP (DVD), AlGaAs (CD)
- Wellenlänge: 405 +5 nm/-5 nm (BD), 650  
+13 nm/-10 nm (DVD), 790 +15 nm/-15 nm  
(CD)
- Ausgangsleistung (Maximalwerte): 20 mW  
(BD), 7 mW (DVD/CD)

## 9 Fehlerbehebung



### Warnung

- Stromschlaggefahr! Öffnen Sie auf keinen Fall das Gehäuse des Geräts.

Bei eigenhändigen Reparaturversuchen verfällt die Garantie.

Wenn Sie bei der Verwendung dieses Geräts Probleme feststellen, prüfen Sie bitte die folgenden Punkte, bevor Sie Serviceleistungen anfordern. Wenn das Problem weiter besteht, registrieren Sie Ihr Produkt, und holen Sie sich Unterstützung unter [www.philips.com/welcome](http://www.philips.com/welcome).

Wenn Sie Philips kontaktieren, werden Sie nach der Modell- und Seriennummer Ihres Geräts gefragt. Sie finden die Modell- und Seriennummer auf der Rück- oder Unterseite des Geräts. Notieren Sie die Nummern:

Modell-Nr.: \_\_\_\_\_

Serien-Nr.: \_\_\_\_\_

### Hauptgerät

#### Die Tasten des Home Entertainment-Systems funktionieren nicht.

- Trennen Sie das Home Entertainment-System einige Minuten lang von der Stromversorgung, und schließen Sie es dann erneut an.

### Bild

#### Kein Bild.

- Stellen Sie sicher, dass das Fernsehgerät auf die richtige Quelle für das Home Entertainment-System eingestellt ist.

#### Kein Bild über die HDMI-Verbindung.

- Ändern Sie die HDMI-Videoeinstellung oder warten Sie 15 Sekunden lang auf die automatische Wiederherstellung.
- Überprüfen Sie das HDMI-Kabel auf Fehler. Ersetzen Sie das HDMI-Kabel.

#### Kein Bild bei Component-Verbindung (Y Pb Pr).

- Ist die HDMI-Videoverbindung auf [Auto] oder [1080p/24Hz] gesetzt, erfolgt keine Video-Ausgabe über die Component-Verbindung. Ändern Sie die Einstellung für die HDMI-Video wiedergabe, oder trennen Sie die HDMI-Verbindung.

### Kein High-Definition-Video signal am Fernsehgerät.

- Überprüfen Sie, ob die Disc tatsächlich High-Definition-Video enthält.
- Überprüfen Sie, ob das Fernsehgerät tatsächlich High-Definition-Video unterstützt.

---

## Sound

### Kein Ton.

- Stellen Sie sicher, dass die Audiokabel angeschlossen sind, und wählen Sie die richtige Eingangsquelle (z. B. **SOURCE/AUDIO SOURCE**) für das gewünschte Gerät aus.

### Kein Ton über die HDMI-Verbindung.

- Sie hören unter Umständen keinen Ton, wenn das angeschlossene Gerät nicht HDCP- (High-bandwidth Digital Content Protection) oder DVI- kompatibel ist. Verwenden Sie eine analoge oder digitale Audioverbindung.
- Stellen Sie sicher, dass **[HDMI-Audio]**aktiviert ist.

### Kein Ton bei Fernsehsendungen.

- Schließen Sie ein Audiokabel an den Audioeingang des Home Entertainment-Systems und den Audioausgang des Fernsehgeräts an. Drücken Sie anschließend wiederholt **SOURCE/AUDIO SOURCE**, um die korrekte Audioquelle auszuwählen.

### Verzerrter Ton oder Echo.

- Stellen Sie sicher, dass die Lautstärke des Fernsehgeräts ausgeschaltet oder auf das Minimum eingestellt ist, wenn die Audioausgabe über das Home Entertainment-System erfolgt.

### Die Audio- und Videowiedergabe wird nicht synchronisiert.

- 1) Drücken Sie **SOUND SETTINGS/** (Soundoptionen). 2) Drücken Sie wiederholt die **Navigationstasten** (links/rechts), bis **AUDIO SYNC** angezeigt wird, und drücken Sie dann **OK**. 3) Drücken Sie die **Navigationstasten** (nach unten/oben), um die Audio- und Videowiedergabe zu synchronisieren.

---

## Wiedergabe

### Disc kann nicht wiedergegeben werden.

- Reinigen Sie die Disc.
- Überprüfen Sie, ob das Home Entertainment-System die Disc (siehe 'Produktspezifikationen' auf Seite 28) unterstützt.
- Überprüfen Sie, ob das Home Entertainment-System den Regionalcode der Disc unterstützt.
- Überprüfen Sie bei DVD±RW oder DVD±R, ob die Disc finalisiert wurde.

### Keine Wiedergabe von DivX-Video dateien möglich.

- Vergewissern Sie sich, dass die DivX-Datei entsprechend dem Home Entertainment-Profil mit dem DivX-Encoder codiert wurde.
- Stellen Sie sicher, dass die DivX-Video datei vollständig ist.

### DivX-Untertitel werden nicht richtig angezeigt.

- Stellen Sie sicher, dass der Name der Untertiteldatei dem Namen der Filmdatei entspricht.
- Wählen Sie den richtigen Zeichensatz aus:  
1) Drücken Sie **≡OPTIONS/** (Optionen).  
2) Wählen Sie **[Zeichensatz]**. 3) Wählen Sie den unterstützten Zeichensatz aus.. 4) Drücken Sie **OK**.

### Der Inhalt eines USB-Geräts kann nicht gelesen werden.

- Stellen Sie sicher, dass das Format des USB-Geräts mit dem Home Entertainment-System kompatibel ist (siehe 'Produktspezifikationen' auf Seite 28).
- Stellen Sie sicher, dass das USB-Gerät mit einem Dateisystem formatiert ist, das vom Home Entertainment-System unterstützt wird.

### Auf dem Fernsehgerät wird das Symbol für "Keine Eingabe" oder "x" angezeigt.

- Der Vorgang kann nicht ausgeführt werden.

### Die EasyLink-Funktion funktioniert nicht.

- Stellen Sie sicher, dass das Home Entertainment-System an ein EasyLink-Fernsehgerät der Marke Philips angeschlossen ist und EasyLink aktiviert ist.



### **Ich möchte nicht, dass mein Home Entertainment-System eingeschaltet wird, wenn ich mein Fernsehgerät einschalte.**

- Dies ist das richtige Verhalten von Philips EasyLink (HDMI-CEC). Damit das Home Entertainment-System unabhängig funktioniert, deaktivieren Sie EasyLink.

### **Ich kann nicht auf BD-Live-Funktionen zugreifen.**

- Überprüfen Sie die Netzwerkverbindung (siehe 'Anschluss für ein Computernetzwerk und das Internet' auf Seite 13) bzw. stellen Sie sicher, dass das Netzwerk eingerichtet wurde. (siehe 'Einrichten des Netzwerks' auf Seite 13)
- Löschen Sie den Speicher. (siehe 'Ändern von erweiterten Einstellungen' auf Seite 26)
- Prüfen Sie, ob die Blu-ray Disc die BD-Live-Funktion unterstützt.

### **Die Video-/Film-/Foto-/Videoclip-Inhalte etc. des iPods/iPhones werden auf dem Fernsehgerät nicht angezeigt.**

- Video- und Foto-Browsing wird nicht unterstützt. Sie können Video- und Foto-Inhalte nur auf dem iPod/iPhone selbst durchsuchen.

### **Die Bilder von meinem iPod/iPhone werden auf dem Fernsehgerät nicht angezeigt.**

- Verbinden Sie die Dockingstation über ein gelbes Composite-Kabel mit dem Fernsehgerät.
- Stellen Sie das Fernsehgerät auf die Quelle **AV/VIDEO** (entsprechend dem gelben Composite-Kabel) ein.
- Drücken Sie auf dem iPod oder iPhone **PLAY**, um die Diashow zu starten.

### **Die Audiowiedergabe wird unterbrochen, wenn ich Musik von meinem iPod oder iPhone über das Dock wiedergebe.**

- Stellen Sie sicher, dass die aktuelle Firmware auf Ihrem iPod oder iPhone installiert ist. Weitere Informationen finden Sie auf der Support-Website für Ihren iPod bzw. Ihr iPhone.

### **Mein 3D-Video wird im 2D-Modus wiedergegeben.**

- Vergewissern Sie sich, dass Ihr Home Entertainment-System über HDMI mit Ihrem 3D-Fernsehgerät verbunden ist.
- Vergewissern Sie sich, dass es sich bei Ihrer Disc um eine 3D Blu-ray-DVD handelt.
- Stellen Sie sicher, dass die Option **[Blu-ray 3D Video]**aktiviert. (siehe 'Ändern der Videoeinstellungen' auf Seite 23)ist.

### **Der Bildschirm meines Fernsehgerätes ist schwarz.**

- Vergewissern Sie sich, dass Ihr Home Entertainment-System über HDMI mit Ihrem Fernsehgerät verbunden ist.
- Schalten Sie auf die richtige HDMI-Quelle auf Ihrem Fernsehgerät um.

---

## **Netzwerk**

### **Kabelloses Netzwerk wurde nicht gefunden oder ist gestört.**

- Stellen Sie sicher, dass das kabellose Netzwerk nicht von Mikrowellen, DECT-Telefonen oder anderen WiFi-Geräten in der Umgebung gestört wird.
- Wenn das kabellose Netzwerk nicht ordnungsgemäß funktioniert (siehe 'Einrichten des Netzwerks' auf Seite 24), testen Sie die kabelgebundene Netzwerkinstallation.

# 10 Index

---

## 3

3D-Video 17

---

## A

### Anschluss

Andere Geräte 12  
Audiosignal des Fernsehgeräts 12, 21  
Guide 10  
Netzwerk 13  
TV 11

### Anschlüsse

10

### Audio

Anschluss 12  
Sprache 25  
Synchronisieren mit Video 16

---

## Ü

### Übersicht

Anschlüsse 10  
Fernbedienung 7  
Hauptgerät 6

---

## B

### BD-Live

Einrichten 13  
öffnen 17

### Bild

Diashow 19, 19  
Drehen 19  
Fehlerbehebung 29  
Optionen 19

### Bild-in-Bild

2. Audiosprache 17  
2. Untertitelsprache 17  
aktivieren 17

### Bonusansicht

17

---

## D

Dateiformate 28

### Diashow

Dauer 19  
Übergänge 19  
Wiedergabe einer Diashow mit Musik 19  
Wiedergabe von iPod/iPhone 22

### Disc

unterstützte Discs 28  
Wiedergabe 16

---

### DivX

Zeichensatz 18

### DLNA

20

### Drehen von Bildern

19

### Durchsuchen

PC 20

---

## E

### EasyLink

Einstellungen 22, 25

### Einstellungen

bevorzugte Einstellungen 25  
EasyLink 25  
Kindersicherung 25

### Einstellungen ändern

23

### Entsorgung

5

### Entsorgung Ihres Geräts

5

---

## F

### Fehlerbehebung

29

### Fernbedienung

7

### Fernsehgerät

Anschluss 11  
Audiosignal des Fernsehgeräts 12, 21

---

## G

### Gerätepfege

5

---

## H

### HDMI-CEC (siehe EasyLink)

22

---

## I

### Internet

Anschluss 13  
BD-Live 17  
Softwareaktualisierung 27

### iPod

Anschluss 12  
Diashow 22  
Wiedergabe 22

---

## K

### Kapitel

18

### Kontaktaufnahme

29

---

---

<b>M</b>	
Medienserversoftware	
Einrichten	20
<b>MP3</b>	
Wiedergabe	21

---

<b>N</b>	
Netzwerk	
Anschluss	13
Einrichten	13
Softwareaktualisierung	27

---

<b>O</b>	
One-Touch-Standby	22, 25
One-Touch-Wiedergabe	22, 25

---

<b>P</b>	
Passwort (PIN-Code)	25
Pflege	5
Produktspezifikationen	28

---

<b>R</b>	
Radio	
Einstellen	21
Programm	21
Wiedergabe	21
Region-Code	28

---

<b>S</b>	
Sicherheit	4
Software	
Aktualisierungen	27
Version	27
Sprache	
Audio	18, 25
Bildschirmanzeige	25
Discmenü	25
Untertitel	18, 25
Systemaudiosteuerung	22

---

<b>T</b>	
Titel	18
Ton	
Automatische Lautstärke	15
Fehlerbehebung	30
Höhen und Bässe	15
Surround	15

---

<b>U</b>	
Untertitel	
Sprache	18, 25
Untertitelverschiebung	18, 25
<b>USB</b>	
Softwareaktualisierung	27
Wiedergabe	18

---

<b>V</b>	
Verstärker	28
Video	
Optionen	18
Synchronisieren von Audio	16

---

<b>W</b>	
Wiedergabe	
2D-Video	18
3D-Video	17
Disc	16
Fehlerbehebung	30
MP3-Player	21
Multimedia-Inhalte	20
Optionen	16
Radio	21
USB-Speichergerät	18
von einem PC	20
Wiederholen	18, 16

---

<b>Z</b>	
Zeitsuche bei Video	18
Zuordnen der Audio-Eingänge	22, 25



# Language Code

Abkhazian	6566
Afar	6565
Afrikaans	6570
Amharic	6577
Arabic	6582
Armenian	7289
Assamese	6583
Avestan	6569
Aymara	6589
Azerbaijani	6590
Bahasa Melayu	7783
Bashkir	6665
Belarusian	6669
Bengali	6678
Bihari	6672
Bislama	6673
Bokmål, Norwegian	7866
Bosanski	6683
Brezhoneg	6682
Bulgarian	6671
Burmese	7789
Castellano, Español	6983
Catalán	6765
Chamorro	6772
Chechen	6769
Chewa; Chichewa; Nyanja	7889
中文	9072
Chuang; Zhuang	9065
Church Slav; Slavonic	6785
Chuvash	6786
Corsican	6779
Česky	6783
Dansk	6865
Deutsch	6869
Dzongkha	6890
English	6978
Esperanto	6979
Estonian	6984
Euskara	6985
Ελληνικά	6976
Faroese	7079
Français	7082
Frysk	7089
Fijian	7074
Gaelic; Scottish Gaelic	7168
Gallegan	7176
Georgian	7565
Gikuyu; Kikuyu	7573
Guarani	7178
Gujarati	7185
Hausa	7265
Herero	7290
Hindi	7273
Hiri Motu	7279
Hrvatski	6779
Ido	7379
Interlingua (International)	7365
Interlingue	7365
Inuktitut	7385

Inupiaq	7375
Irish	7165
Íslenska	7383
Italiano	7384
Ivrit	7269
Japanese	7465
Javanese	7486
Kalaallisut	7576
Kannada	7578
Kashmiri	7583
Kazakh	7575
Kernewek	7587
Khmer	7577
Kinyarwanda	8287
Kirghiz	7589
Komi	7586
Korean	7579
Kuanyama; Kwanyama	7574
Kurdish	7585
Lao	7679
Latina	7665
Latvian	7686
Letzeburgesch;	7666
Limburgan; Limburger	7673
Lingala	7678
Lithuanian	7684
Luxembourgish;	7666
Macedonian	7775
Malagasy	7771
Magyar	7285
Malayalam	7776
Maltese	7784
Manx	7186
Maori	7773
Marathi	7782
Marshallese	7772
Moldavian	7779
Mongolian	7778
Nauru	7865
Navaho; Navajo	7886
Ndebele, North	7868
Ndebele, South	7882
Ndonga	7871
Nederlands	7876
Nepali	7869
Norsk	7879
Northern Sami	8369
North Ndebele	7868
Norwegian Nynorsk;	7878
Occitan; Provençal	7967
Old Bulgarian; Old Slavonic	6785
Oriya	7982
Oromo	7977
Ossetian; Ossetic	7983
Pali	8073
Panjabi	8065
Persian	7065
Polski	8076
Português	8084

Pushto	8083
Russian	8285
Quechua	8185
Raeto-Romance	8277
Romanian	8279
Rundi	8278
Samoan	8377
Sango	8371
Sanskrit	8365
Sardinian	8367
Serbian	8382
Shona	8378
Shqip	8381
Sindhi	8368
Sinhalese	8373
Slovensky	8373
Slovenian	8376
Somali	8379
Sotho; Southern	8384
South Ndebele	7882
Sundanese	8385
Suomi	7073
Swahili	8387
Swati	8383
Svenska	8386
Tagalog	8476
Tahitian	8489
Tajik	8471
Tamil	8465
Tatar	8484
Telugu	8469
Thai	8472
Tibetan	6679
Tigrinya	8473
Tonga (Tonga Islands)	8479
Tsonga	8483
Tswana	8478
Türkçe	8482
Turkmen	8475
Twi	8487
Uighur	8571
Ukrainian	8575
Urdu	8582
Uzbek	8590
Vietnamese	8673
Volapuk	8679
Walloon	8765
Welsh	6789
Wolof	8779
Xhosa	8872
Yiddish	8973
Yoruba	8979
Zulu	9085

