

Registe o seu produto e obtenha suporte em

www.philips.com/support

D131

D136



Manual do utilizador resumido

PHILIPS



Instruções de segurança importantes

Aviso

- A rede eléctrica está classificada como perigosa. A única forma de cortar a alimentação do carregador é desligar a alimentação da tomada de parede. Certifique-se de que há um acesso fácil à tomada eléctrica.
- Consulte as instruções de segurança antes de utilizar o produto.
- A Gibson Innovations declara, através deste documento, que este produto cumpre os requisitos essenciais e outras disposições relevantes da Directiva 2014/53/EU.
- Utilize apenas a fonte de alimentação apresentada nas instruções do utilizador.
- Utilize apenas as pilhas apresentadas nas instruções do utilizador.
- Não permita que o produto entre em contacto com líquidos.
- Existe risco de explosão, se a pilha for substituída por outra de tipo incorrecto.
- Elimine as pilhas usadas de acordo com as instruções.
- Quando o telefone tocar ou quando o sistema de mãos livres estiver activado, mantenha o telefone afastado do ouvido para evitar lesões.

1 Visão geral

Durante cham.

- MENU OK** Entrar no menu de opções.
- REDIAL C** Aceder à lista de remarcação.
- ▲▼** Ajuste o nível de som.
- R** Remarcar (dependendo da rede).
- ⏏** Terminar chamadas.
- #** Inserir uma pausa (manter premido).
- 🔊** Ligar/desligar o altifalante.
- 🔇** Desactivar/activar o microfone.

No menu

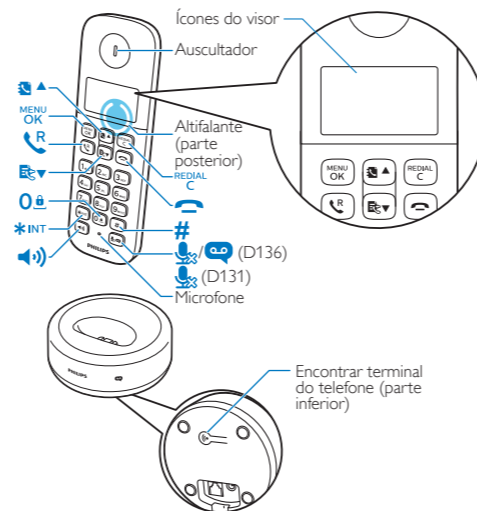
- MENU OK** Confirmar / Seleccionar / Entrar no menu de opções.
- REDIAL C** Cancelar / Voltar
- ▲▼** Para cima/baixo
- ⏏** Sair do menu.

Em espera

- MENU OK** Aceder ao menu principal
- REDIAL C** Aceder à lista de remarcação.
- 📞** Lista de contactos
- 📞** Registo de chamadas
- R** Efectuar e receber chamadas.
- 📞** Ligar ou desligar o terminal do telefone (manter premido).
- *INT** Efectuar uma chamada interna (manter premido).
- 0** Bloqueie/desbloqueie o teclado (manter premido).
- 🔊** Efectua e recebe chamadas através do altifalante
- 📞** Para D136: Premir para reproduzir uma nova mensagem do atendedor de chamadas. / Aceder ao menu do atendedor de chamadas.

Introdução de texto

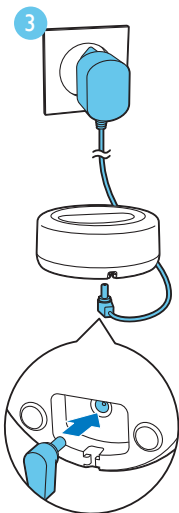
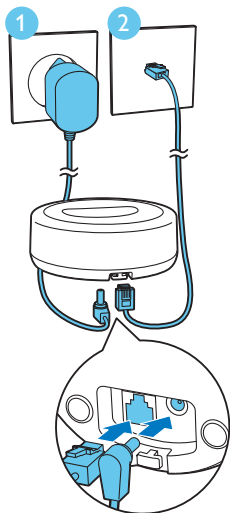
- REDIAL C** Eliminar texto.
- 0** Introduzir um espaço



Ícones do visor

- 📶** Indica o estado da ligação entre o terminal do telefone e a estação de base. Quanto mais barras forem apresentadas, melhor será a potência do sinal.
- 📞** Mantém-se continuamente aceso quando navega nas chamadas recebidas no registo de chamadas.
- 📞** Indica uma chamada efectuada na lista de remarcação.
- 📞** Fica intermitente quando há uma nova chamada não atendida ou quando navega nas chamadas não atendidas não verificadas no registo de chamadas. Este mantém-se continuamente aceso quando navega nas chamadas não atendidas já verificadas no registo de chamadas.
- 📞** Fica intermitente quando é recebida uma chamada. Mantém-se continuamente aceso durante uma chamada.
- 🔊** O altifalante está ligado.
- 🔇** O toque está desligado.
- 📞** Para D136 : Atendedor de chamadas: fica intermitente quando há uma mensagem nova ou quando a memória está cheia. É apresentado quando o atendedor de chamadas do telefone está ligado.
- 📞** Indicador de mensagens de voz: fica intermitente quando há mensagens novas, mantém-se continuamente aceso para mensagens já ouvidas. * Este serviço depende da rede.
- ▲▼** É apresentado quando se desloca para cima/para baixo numa lista ou quando aumenta/diminui o volume.
- ▶** Há mais dígitos à direita. Prima **REDIAL C** para ler.

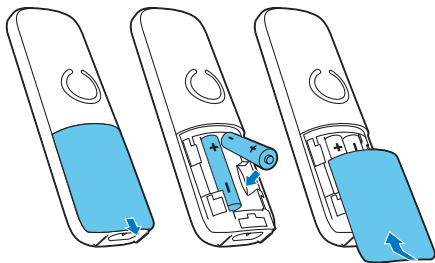
2 Ligar



Apenas em versões com vários terminais do telefone.

3 Começar

Introduzir pilhas



Configurar o seu telefone

- 1 Quando utilizar o seu telefone pela primeira vez, ser-lhe-á apresentada uma mensagem de boas-vindas (dependendo do país).
- 2 Defina o país e o idioma, se solicitado.
- 3 Defina a data e a hora.
 - Se a hora estiver no formato de 12 horas, prima a tecla / para seleccionar **[AM]** ou **[PM]** (dependendo do país).

Carregar o seu telefone



> 70%

40% - 70%

10% - 40%

Intermitente: pilha fraca

Em deslocamento: carregamento a decorrer



4 Utilisation

Lista de contactos

Adicionar registo

- 1 Prima .
- 2 Selecciona **[AGENDA]** > **[ADIC. NOVO]**.
- 3 Siga as instruções no ecrã.

Telefonar a partir da agenda

- 1 Prima .
- 2 Selecciona um registo e prima .

Memória de acesso directo

Estão disponíveis até 2 memórias de acesso directo (teclas 1 e 2). Para marcar automaticamente o número de telefone guardado, mantenha as teclas premidas no modo de espera.

Dependendo do seu país, as teclas 1 e 2 estão predefinidas para o número de correio de voz e número do serviço de informações do seu fornecedor de serviços, respectivamente (dependendo da rede).

Registo de chamadas

Chamada a partir do registo de chamadas

- 1 Prima .
- 2 Selecciona um registo e prima .

Ver registo

Prima  >  > **[VER]**.

Guardar registo

- 1 Prima  >  > **[GUARDAR NUM]**.
- 2 Siga as instruções no ecrã.

Eliminar registo

- 1 Prima  >  > **[APAGAR]**.
- 2 Siga as instruções no ecrã.

Lista de remarcação

Chamada a partir da lista de remarcação

- 1 Prima .
- 2 Selecciona um registo e prima .

Guardar registo


- 1 Prima  >  > **[GUARDAR NUM]**.
- 2 Siga as instruções no ecrã.

Eliminar registo

- 1 Prima  >  > **[APAGAR]**.
- 2 Siga as instruções no ecrã.

Atendedor de chamadas (apenas para D136)



Gravar uma mensagem

- 1 Prima  > **[ATEND AUTOM.]** > **[MENSAGEM]**.
- 2 Siga as instruções no ecrã.

Ouvir as mensagens recebidas

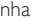



Prima  > **[ATEND AUTOM.]** > **[REPRODUZIR]**.

Eliminar uma mensagem recebida

- 1 Quando está a ouvir a mensagem, prima  para entrar no menu de opções.
- 2 Selecciona **[APAGAR]** e prima  para confirmar.



Registrar telefones adicionais

Pode registar telefones adicionais na estação de base.

- 1 Mantenha  premido na estação base durante 10 segundos.
- 2 Prima .
- 3 Selecciona **[SERVIÇOS]** > **[REGISTAR]** e prima  para confirmar.
- 4 Introduza o PIN/a palavra-passe do sistema (0000).
- 5 Prima  para confirmar o PIN/a palavra-passe.
↳ O registo é concluído em menos de 2 minutos.

Repor predefinições

Pode repor as predefinições do telefone para as definições originais de fábrica.

- 1 Prima .
- 2 Selecciona **[SERVIÇOS]** > **[REINICIAR]** e prima  para confirmar.
- 3 Siga as instruções no ecrã.



Nota

- Pode recuperar o PIN/a palavra passe original se seguir este procedimento.



Dados técnicos

Pilha

Philips: 2 pilhas 300 mAh recarregáveis AAA NiMH de 1,2 V

Utilize apenas as pilhas fornecidas.

Adaptador (Base e carregador:)

	Entrada:	Saída:
Meic:	100-240 V~,	6 V CC
MN-A102-E130	50/60 Hz 200 mA	400 mA
Tenpao:	100-240 V~,	6 V CC
S003IV0600040	50/60 Hz 150 mA	400 mA
Yingju:	100-240 V~,	6 V CC
YJS003R-0600400G	50/60 Hz 130 mA	400 mA

Agenda com 50 entradas

Registo de chamadas com 20 entradas

Tempo de conversação: 10 horas

Tempo em espera: 200 horas

Potência de saída RF: <24 dBm

Banda de frequência: 1880 MHz ~ 1900 MHz



Nota

- Pode instalar um filtro DSL (linha de subscrição digital) para evitar ruídos e problemas de ID do autor da chamada causados por interferências da DSL.
- A Declaração de Conformidade pode ser encontrada em: www.p4c.philips.com.

? Perguntas frequentes

Não é apresentada nenhuma barra de sinalização no ecrã.

- O telefone está fora do alcance. Aproxime-o da estação de base.
- Se o telefone apresentar **[REGT ANULADO]**, registe o terminal do telefone. (Consulte a secção sobre o "Registar telefones adicionais").

Se o emparelhamento (registo) de telefones adicionais na estação de base falhar, o que faço?

- A memória da sua base está cheia. Aceda a **MENU OK** > **[SERVIÇOS]** > **[ANULAR REGT]** para anular o registo dos terminais do telefone não utilizados e tente novamente.
- Se o registo falhar, desligue a ficha do transformador da estação de base e volte a ligá-la. Aguarde 15 segundos e, em seguida, repita o procedimento de registo.

Selecionei um idioma errado que não consigo ler, o que devo fazer?

- 1 Prima **MENU** para voltar ao ecrã do modo de espera.
- 2 Prima **MENU OK** para aceder ao ecrã do menu principal.
- 3 Uma das opções seguintes será apresentada no ecrã:

[PHONE SETUP]	>	[LANGUAGE]
[CONFIG.TÉL.]	>	[LANGUE]
[PYΘMISΗ THΛ.]	>	[ΓΛΩΣΣΑ]
[CONF.TELEF.]	>	[LINGUA]
[CONFIG.TLF.]	>	[IDIOMA]
[CONFIG.TEL.]	>	[IDIOMA]

- 4 Selecione-a para aceder às opções dos idiomas.
- 5 Selecione o seu idioma.

O meu terminal do telefone está em modo de procura ou disponível, o que devo fazer?

- Assegure-se de que a estação de base está a ser alimentada com corrente.
- Registe o terminal do telefone na estação de base.
- Aproxime o terminal do telefone da estação de base.

Não consigo alterar as definições do meu correio de voz; o que faço?

O serviço de correio de voz é gerido pelo seu fornecedor de serviços e não pelo telefone. Contacte o seu fornecedor de serviços para alterar as definições.

Sem apresentação

- Assegure-se de que as pilhas estão carregadas.
- Assegure-se de que há corrente e o telefone está ligado.

O telefone no carregador não carrega.

- Assegure-se de que as pilhas estão inseridas correctamente.
- Assegure-se que o telefone está colocado correctamente no carregador. O ícone da pilha fica animado durante o carregamento.
- Assegure-se de que a definição do som de colocação na base está activada. Quando o telefone é colocado correctamente no carregador, poderá ouvir um som de colocação na base.
- Os contactos de carregamento estão sujos. Desligue a alimentação primeiro e limpe os contactos com um pano húmido.
- As pilhas têm defeito. Compre novas com as mesmas especificações.

O áudio é mau (ruídos, eco, etc.)

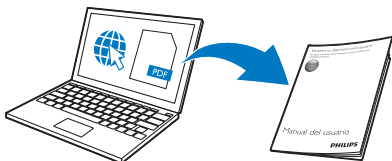
- O telefone está quase fora do alcance. Aproxime-o da estação de base.
- O telefone está a receber interferência de electrodomésticos na sua proximidade. Afaste a estação de base desses electrodomésticos.
- O telefone está num local com paredes grossas. Afaste a base das paredes.

O telefone não toca.

Assegure-se de que o toque do telefone está ligado.

A identificação do autor da chamada não aparece.

- O serviço não está activado. Verifique junto do seu fornecedor de serviços.
- A informação do autor da chamada é retida ou não está disponível.



www.philips.com/support

Para acceder a las instrucciones de usuario en línea, utilice el número de modelo de referencia escrito en la etiqueta del producto que hay en la parte inferior de la estación base.



Este símbolo num produto significa que o produto está abrangido pela Directiva Europeia 2012/19/EU. Este produto foi fabricado e é vendido sob a responsabilidade da Gibson Innovations Ltd., e a Gibson Innovations Ltd. é o garante deste produto. Philips e Philips Shield Emblem são marcas comerciais registadas da Koninklijke Philips N.V. e são usadas sob licença da Koninklijke Philips N.V.



UMS_D131/136
23_PT_V2.0
WK17132