

Register your product and get support at  
[www.philips.com/welcome](http://www.philips.com/welcome)

DCM3020



EN	User manual	3
CS	Příručka pro uživatele	21
DA	Brugervejledning	39
DE	Benutzerhandbuch	57

EL	Εγχειρίδιο χρήσης	77
ES	Manual del usuario	99
FI	Käyttöopas	117
FR	Mode d'emploi	135

# PHILIPS

## ČESKA REPUBLIKA

Záruka: Pokud byste z jakéhokoli důvodu přístroj demontovali, vždy nejdříve vytáhněte síťovou zástrčku.

Přístroj chraňte před jakoukoli vlhkostí i před kapkami vody.

## ČESKA REPUBLIKA

Výstraha! Tento přístroj pracuje s laserovým paprskem. Při nesprávné manipulaci s přístrojem (v rozporu s tímto návodem) může dojít k nebezpečnému ozáření. Proto přístroj za chodu neotevírejte ani nesnímejte jeho kryty. Jakoukoli opravu vždy svěřte specializovanému servisu.

Nebezpečí! Při sejmutí krytů a odjištění bezpečnostních spínačů hrozí nebezpečí neviditelného laserového záření!

Chraňte se před přímým zásahem laserového paprsku.

Pokud byste z jakéhokoli důvodu přístroj demontovali, vždy nejdříve vytáhněte síťovou zástrčku.

Přístroj chraňte před jakoukoli vlhkostí i před kapkami vody.

Advarsel: Usynlig laserstråling ved åbning når sikkerhedsafbrydere er ude af funktion. Undgå utsættelse for stråling.

Bemærk: Netafbryderen er sekundært indkoblet og afbryder ikke strømmen fra nettet. Den indbyggede netdel er derfor tilsluttet til lysnettet så længe netstikket sidder i stikkontakten.

## Norge

Typeskilt finnes på apparatens underside.

Observer: Nettbryteren er sekundært innkopleet. Den innebygde nettdelen er derfor ikke frakopleet nettet så lenge apparatet er tilsluttet nettkontakten.

For å redusere faren for brann eller elektrisk støt, skal apparatet ikke utsettes for regn eller fuktighet.

## Luokan 1 laserlaite Varoituis!

Laitteen käyttäminen muulla kuin tässä käyttöohjeessa mainitulla tavalla saattaa altistaa käyttäjän turvallisuusluokan 1 ylittävälle näkymättömälle lasersäteilylle.

Oikeus muutoksiin varataan. Laite ei saa olla alttiina tippu- ja roiskevedelle. Huom.

Toiminnanvalitsin on kytketty toisiopuolelle, eikä se kytke laitetta irti sähköverkosta.

Sisäänrakennettu verkkoosa on kytketty sähköverkkoon aina silloin, kun pistoke on pistorasiassa.

Huom. Toiminnanvalitsin on kytketty toisiopuolelle, eikä se kytke laitetta irti sähköverkosta.

Sisäänrakennettu verkko-osa on kytketty sähköverkkoon aina silloin, kun pistoke on pistorasiassa.

# Sisällysluettelo

---

<b>1 Tärkeää</b>	118
Turvallisuus	118
Huomautus	119

---

<b>2 Mikrojärjestelmä</b>	121
Johdanto	121
Toimituksen sisältö	121
Päälaitteen yleiskuvaus	122
Kaukosäätimen yleiskuvaus	124

---

<b>3 Television käyttäminen</b>	125
Kaiuttimien liittäminen	125
FM-antennin liittäminen	125
Virran kytkeminen	125
Kaukosäätimen valmisteleminen	125
Ajan asettaminen	126
Käynnistäminen	126

---

<b>4 Toistaminen</b>	127
Levyn toistaminen	127
USB-toisto	127
iPod/iPhone/iPad-toisto	127
Radion kuunteleminen	128

---

<b>5 Toistovaihtoehdot</b>	129
Toiston keskeyttäminen tai jatkaminen	129
Raitaan siirtyminen	129
Haku raidalta	129
Raitojen ohjelmointi	129
Ajan näyttäminen	130
Uusinta-/satunnaistoiston asetusten valitseminen	130

---

<b>6 Äänen säätäminen</b>	130
Äänenvoimakkuuden säätäminen	130
Esimääritetyn äänitehosteen valitseminen	130
Bassotehostus	130
Äänen mykistys	130

---

---

<b>7 Muut toiminnot</b>	131
Unijastimen määrittäminen	131
Häilytyksen asettaminen	131
Toisto ulkoisesta äänentoistolaitteesta	131
Näytön kirkkauden säätäminen	131

---

<b>8 Tuotetiedot</b>	132
Teknisiä tietoja	132
USB-toistettavuustiedot	132
Tuetut MP3-levyformaatit	133
Huolto	133

---

<b>9 Vianmääritys</b>	134
-----------------------	-----

---

# 1 Tärkeää

## Turvallisuus

### Turvasymbolit



Salama kuvaa laitteessa olevaa eristämätöntä materiaalia, joka voi aiheuttaa sähköiskun. Turvallisuuksystä laitteen kantta ei saa irrottaa.

Huutomerkki kiinnittää huomiota kohtiin, joiden toimintaan on erityisesti tutustuttava lukemalla laitteen oppaat, jotta laitteen käyttö- ja huolto-ongelmat voidaan välttää.

**VAROITUS:** Tulipalon ja sähköiskun välttämiseksi laitetta ei saa altistaa sateelle tai kosteudelle. Nesteitä sisältäviä esineitä, esimerkiksi maljakoita, ei saa laittaa laitteen päälle.

**VAROITUS:** Sähköiskun välttämiseksi sovita liittimen leveä osa liittännän leveään osaan kunnolla.

- ① Lue nämä ohjeet.
- ② Säilytä nämä ohjeet.
- ③ Huomioi kaikki varoitukset.
- ④ Noudata kaikkia ohjeita.
- ⑤ Älä käytä laitetta veden lähellä.
- ⑥ Puhdista vain kuivalla liinalla.
- ⑦ Älä tuki ilmastointiaukkoja. Asenna valmistajan ohjeiden mukaisesti.

- ⑧ Älä asenna lähelle lämmönlähteitä, kuten lämpöpattereita, uuneja tai muita lämpöä tuottavia laitteita (mukaan lukien vahvistimia).
- ⑨ Suojaa virtajohtoa taittumiselta ja päälle astumiselta.
- ⑩ Käytä ainoastaan valmistajan määrittelemiä lisälaitteita.
- ⑪ Käytä ainoastaan valmistajan määrittelemiä tai laitteen mukana toimitettuja jalustoja ja telineitä. Estä laitetta kaatumasta siirtämisen aikana.



- ⑫ Irrota laitteen virtajohto pistorasiasta ukkosmyrskyjen aikana sekä silloin, jos laitetta ei käytetä pitkään aikaan.
- ⑬ Anna vain valtuutetun huoltohenkilön huoltaa laite. Huolto on tarpeen, kun laite on vahingoittunut, esimerkiksi virtajohto tai pistoke on vahingoittunut, laitteen sisään on päässyt nestettä tai vieraita esineitä, laite on kastunut, ei toimi normaalisti tai on pudonnut.
- ⑭ Laitteen päälle ei saa roiskua vettä tai muita nesteitä.
- ⑮ Älä aseta laitteen päälle mitään sitä mahdollisesti vahingoittavia esineitä, kuten nestettä sisältäviä esineitä tai kynttilöitä.
- ⑯ Kun laitteen virta katkaistaan irrottamalla pistoke tai laitteen katkaisimesta, laite on helppo ottaa uudelleen käyttöön.



### Vakava varoitus

- Älä koskaan avaa laitteen runkoa.
- Älä koskaan voitele mitään laitteen osaa.
- Älä koskaan aseta laitetta muiden laitteiden päälle.
- Älä säilytä laitetta suorassa auringonvalossa tai liekkien tai lämmönlähteiden läheisyydessä.
- Älä katso laitteen sisällä olevaan lasersäteeseen.
- Varmista, että virtajohto tai pistoke on sijoitettu niin, että voit helposti irrottaa laitteen virtalähteestä.

## Kuunteluturvallisuudesta

### Kuuntele kohtuullisella äänenvoimakkuudella.

- Kuulokkeiden käyttäminen pitkään kovalla äänenvoimakkuudella saattaa vahingoittaa kuuloa. Tämä tuote saattaa tuottaa kovia ääniä, jotka voivat jopa alle minuutissa aiheuttaa ihmiselle pysyviä kuulovaurioita. Suuret äänenvoimakkuudet on tarkoitettu henkilöille, joiden kuulo on jo heikentynyt..
- Ääni saattaa olla harhaanjohtava. Ajan mittaan kuulo mukautuu korkeisiin äänenvoimakkuuksiin. Pitkäkestoisen kuuntelun jälkeen normaalilta kuulostava äänenvoimakkuus saattaa olla liian voimakas ja kuulolle vahingollinen. Voit estää tämän asettamalla äänenvoimakkuuden turvalliselle tasolle ennen kuuntelua ja pitää sen tällä tasolla.

### Turvallisen äänenvoimakkuuden asettaminen:

- Aseta äänenvoimakkuuden säädin alimmalle tasolle.
- Lisää äänenvoimakkuutta vähitellen, kunnes kuulet äänen selkeästi ja häiriöttä.

### Kuuntele kohtuullisia aikoja:

- Pitkäaikainen kuunteleminen tavallisella, "turvallisellakin" äänenvoimakkuudella saattaa vahingoittaa kuuloa.
- Käytä laitteita oikein ja pidä riittävästi taukoja.

## Noudata kuulokkeiden käytössä seuraavia ohjeita.

- Kuuntele kohtuullisella äänenvoimakkuudella kohtuullisia aikoja.
- Älä lisää äänenvoimakkuutta kuulosi totuttua nykyiseen ääneen.
- Älä lisää äänenvoimakkuutta niin suureksi, ettet kuule, mitä ympärilläsi tapahtuu.
- Lopeta tai keskeytä kuunteleminen vaarallisissa tilanteissa. Älä käytä kuulokkeita ajaessasi moottoriajoneuvolla tai polkupyörällä tai käyttäessäsi skeittilautaa, sillä se saattaa vaarantaa liikenteen ja on monissa paikoissa laitonta.

## Huomautus

Tämän laitteen muuttaminen tai muokkaaminen muulla kuin Philips Consumer Lifestylen erityisesti hyväksymällä tavalla voi mitätöidä käyttäjän valtuudet laitteen käyttämiseen.



Tämä laite on Euroopan unionin radiohäiriöitä koskevien vaatimusten mukainen.



Tuotteen suunnittelussa ja valmistuksessa on käytetty laadukkaita materiaaleja ja osia, jotka voidaan kierrättää ja käyttää uudelleen.



Tuotteeseen kiinnitetty yliviivatun roskakorin kuva tarkoittaa, että tuote kuuluu Euroopan parlamentin ja neuvoston direktiivin 2002/96/EY soveltamisalaan.

Tutustu paikalliseen sähkö- ja elektroniikkalaitteiden keräysjärjestelmään.

Toimi paikallisten sääntöjen mukaan äläkä hävitä vanhoja tuotteita talousjätteiden mukana. Tuotteen asianmukainen hävittäminen auttaa vähentämään ympäristölle ja ihmisille mahdollisesti koituvia haittavaikutuksia.



Laitteessa on akut tai paristot, jotka ovat Euroopan parlamentin ja neuvoston direktiivin 2006/66/EY vaatimusten mukaiset, eikä niitä voi hävittää tavallisen talousjätteen mukana. Ota selvää paikallisista akkujen hävittämiseen ja keräämiseen liittyvistä säännöistä. Akkujen asianmukainen hävittäminen auttaa vähentämään ympäristölle ja ihmisille koituvia haittavaikutuksia.

### Ympäristötietoja

Kaikki tarpeeton pakkausmateriaali on jätetty pois. Pyrimme siihen, että pakkauksen materiaalit on helppo jakaa kolmeen osaan: pahviin (laatikko), polystyreenimuoviin (pehmuste) ja polyeteeni (pussit, suojamuoviarkki).

Järjestelmä koostuu materiaaleista, jotka voidaan kierrättää ja käyttää uudelleen, jos järjestelmän hajottamisen hoitaa siihen erikoistunut yritys. Noudata paikallisia pakkausmateriaaleja, vanhoja paristoja ja käytöstä poistettuja laitteita koskevia kierrätysohjeita.



Luvottomien kopioiden tekeminen kopiosuojatusta materiaalista, kuten tietokoneohjelmista, tiedostoista, lähetyksistä ja äänitallenteista, voi loukata tekijänoikeuksia ja täyttää rikoksen tunnusmerkit. Tätä laitetta ei saa käyttää edellä mainittuun tarkoitukseen.



Made for iPod, Made for iPhone ja Made for iPad merkitsevät, että sähköinen lisävaruste on tarkoitettu erityisesti liitettäväksi iPodiin, iPhoneen tai iPadiin, ja sen kehittäjä takaa, että se täyttää Applen suorituskykyvaatimukset. Apple ei vastaa laitteen toiminnasta eikä siitä, että se täyttää turvallisuus- ja säädösstandardit. Huomaa, että lisävarusteen käyttö iPodin, iPhoneen tai iPadin kanssa saattaa vaikuttaa langattoman verkon suorituskykyyn.

iPod ja iPhone ovat Apple Inc.:n tavaramerkkejä, jotka on rekisteröity Yhdysvalloissa ja muissa maissa rekisteröityjä tavaramerkkejä. iPad on Applen Inc.:n tavaramerkki.

Tässä laitteessa on tarra:



### Huomautus

- Tyypikilpi on laitteen takaosassa.

## 2 Mikrojärjestelmä

Olet tehnyt erinomaisen valinnan ostaessasi Philipsin laitteen. Käytä hyväksesi Philipsin tuki ja rekisteröi tuote osoitteessa [www.philips.com/welcome](http://www.philips.com/welcome).

---

### Johdanto

Tällä laitteella voit toistaa ääntä levyiltä, USB-laitteista, iPod-soittimista, iPhoneista, muista ulkoisista laitteista ja radiosta.

Laite on varustettu DSC (digitaalinen äänensäätö)- ja DBB (Dynamic Bass Boost)-ominaisuuksilla.

Laite tukee seuraavia tallennusmuotoja:



---

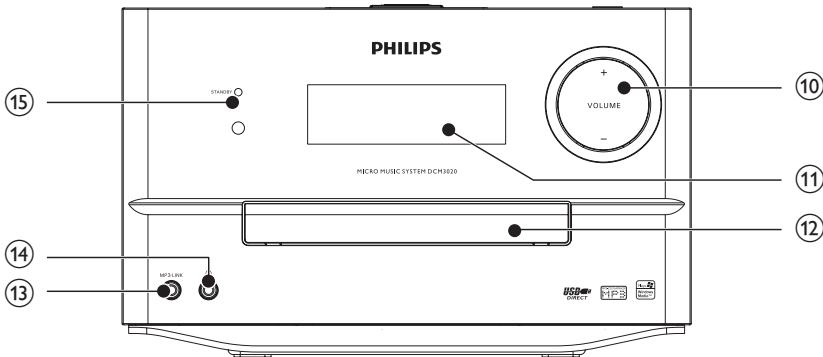
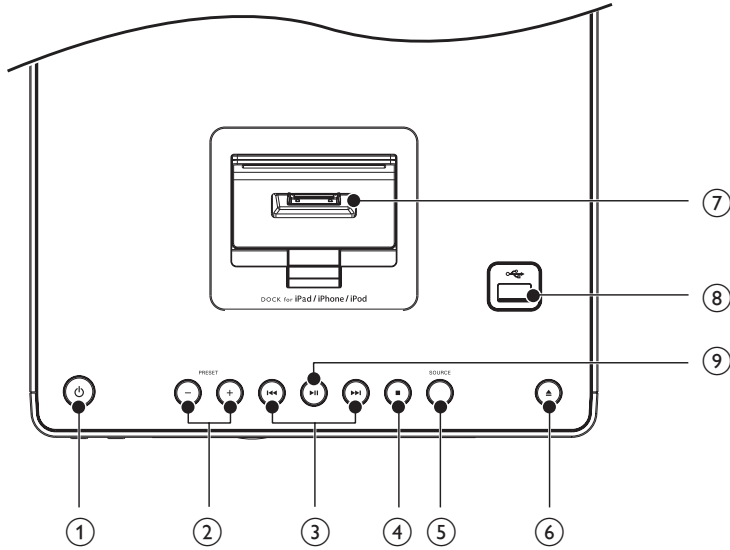
### Toimituksen sisältö

Tarkista pakkauksen sisältö:

- Päälaite
- 2 kaiutinta
- Kaukosäädin
- FM-antenni
- MP3-linkkikaapeli
- Pikaopas
- Käyttöopas
- 8 kumitassua kaiuttimille

# Päälaitteen yleiskuvaus

Näkymä päältä ja edestä

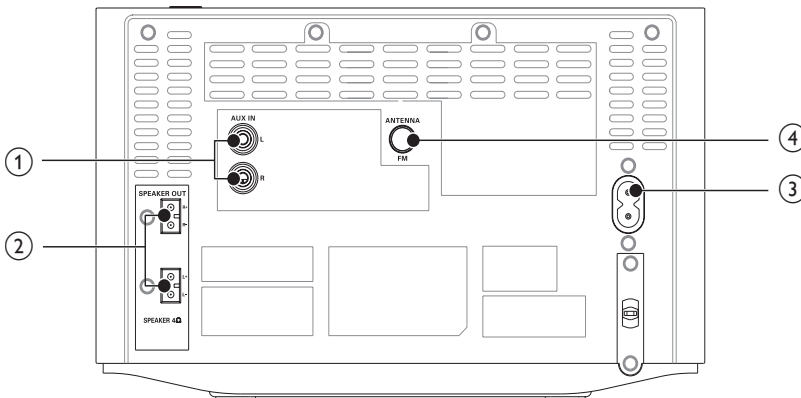


- ①
  - Laitteen virran kytkeminen tai valmiustilaan asettaminen.
- ② **PRESET +/-**
  - Valitse pikavalinta-asema.
- ③
  - Siirtyminen edelliseen tai seuraavaan albumiin.
  - Siirtyminen edelliseen tai seuraavaan raitaan
  - Raidalta/levyltä/USB:ltä haku.



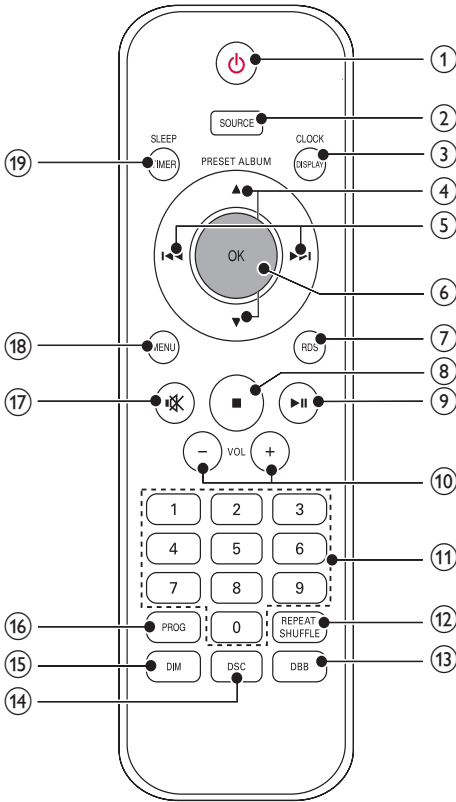
- Radioaseman virittäminen.
  - iPod/iPhone/iPad-valikon selaaminen.
  - Ajan muuttaminen.
- ④ ■
- Toiston keskeyttäminen.
  - Ohjelman poistaminen.
- ⑤ SOURCE
- Lähteen valitseminen: CD, FM TUNER, USB, DOCK, AUX IN, tai MP3 LINK.
- ⑥ ▲
- Levykelkan avaaminen/sulkeminen.
- ⑦ iPod/iPhone/iPad-telakka
- ⑧ ↔
- USB-liitäntä
- ⑨ ▶||
- Toiston aloittaminen tai keskeyttäminen.
- ⑩ VOLUME + / -
- Äänenvoimakkuuden säätäminen.
- ⑪ Näyttö
- Nykyisen tilan näyttäminen
- ⑫ Levykelkka
- ⑬ MP3-LINK
- Ulkoisen äänentoistolaitteen liittäminen.
- ⑭ 📶
- Kuulokeliitäntä.
- ⑮ STANDBY

## Näkymä takaa



- ① AUX IN
- Ulkoisen äänentoistolaitteen liittäminen
- ② SPEAKER OUT
- Kaiutinten liittäminen.
- ③ AC MAIN~
- Virtalähteen liitäntä.
- ④ FM ANTENNA
- FM-vastaanoton tehostaminen.

# Kaukosäätimen yleiskuvaus



- ①
  - Laitteen käynnistäminen ja siirtyminen valmiustilaan tai Eco-valmiustilaan.
- ② **SOURCE**
  - Lähteen valitseminen: CD, FM TUNER, USB, DOCK, AUX-IN, tai MP3 LINK.
- ③ **DISPLAY**
  - Näyttötietojen valitseminen toiston aikana.
- ④ **PRESET/ALBUM▲/▼**
  - Siirtyminen edelliseen tai seuraavaan albumiin.
  - Valitse pikavalinta-asema.
- ⑤
  - Siirtyminen edelliseen tai seuraavaan raitaan

- Radioaseman virittäminen.
  - Raidalta/levyltä/USB:ltä haku.
  - iPod/iPhone/iPad-valikon selaaminen.
  - Ajan muuttaminen.
- ⑥ **OK**
    - Valinnan vahvistaminen.
  - ⑦ **RDS**
    - Valitut FM-radioasemat: RDS-tietojen näyttäminen.
  - ⑧
    - Toiston lopettaminen tai ohjelmatietojen tyhjentäminen.
  - ⑨
    - Toiston aloittaminen tai keskeyttäminen.
  - ⑩ **VOL -/+**
    - Äänenvoimakkuuden säätäminen.
  - ⑪ **Numeropainikkeet**
    - Raidan valitseminen suoraan levyltä.
    - Valitse pikavalinta-asema.
  - ⑫ **REPEAT/SHUFFLE**
    - Yhden raidan tai kaikkien raitojen toistuva toisto.
    - Raitojen satunnaistoisto.
  - ⑬ **DBB**
    - DBE-bassokorostuksen ottaminen käyttöön tai poistaminen käytöstä.
  - ⑭ **DSC**
    - Esimääritetyn ääniasetuksen valitseminen.
  - ⑮ **DIM**
    - Näyttöpaneelin kirkkautta säätäminen.
    - VOLUME-säätönupin merkkivalon sammuttaminen.
  - ⑯ **PROG**
    - Raitojen ohjelmointi.
    - Radioasemien ohjelmointi.
  - ⑰
    - Mykistä tai palauta ääni.
  - ⑱ **MENU**
    - iPod-/iPhone/iPad-valikon käyttäminen.
  - ⑲ **SLEEP/TIMER**
    - Uniajastimen määrittäminen.
    - Uniajastimen asetus.

# 3 Television käyttäminen

## ! Varoitus

- Ohjeesta poikkeavien säädinten tai säätöjen käyttäminen toimenpiteisiin saattaa aiheuttaa vaarallisen altistumisen säteilylle tai heikentää käyttöturvallisuutta.

Noudata aina tämän luvun ohjeita järjestyksessä.

Jos otat yhteyttä Philipsiin, sinulta kysytään laitteen mallia ja sarjanumeroita. Malli- ja sarjanumero ovat laitteen taustapuolella. Kirjoita numerot tähän:

Mallinumero \_\_\_\_\_

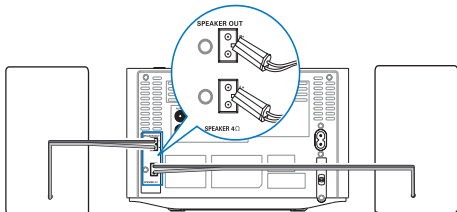
Sarjanumero \_\_\_\_\_

## Kaiuttimien liittäminen

### ☰ Huomaus

- Saat parhaan äänen käyttämällä laitteen mukana toimitettuja kaiuttimia.
- Käytä vain sellaisia kaiuttimia, joiden impedanssi on sama tai korkeampi kuin laitteen mukana toimitettujen kaiuttimien. Lisätietoja on tämän oppaan teknisissä tiedoissa.

Liitä kaiutinkaapelit kunnolla laitteen takapaneelin kaiutintuliitäntöihin.



## FM-antennin liittäminen

### ✦ Vihje

- Voit parantaa vastaanottoa vetämällä antennin kokonaan ulos ja säätämällä sen asentoa.

Liitä laitteen mukana toimitettu FM-antenni päälaitteen **FM ANTENNA** -liitäntään.

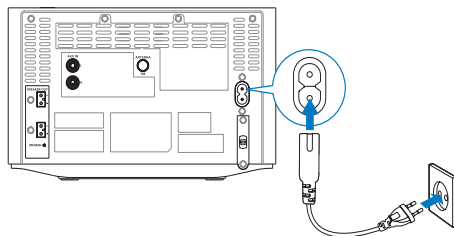
## Virran kytkeminen

### ! Varoitus

- Tuotteen vahingoittumisen vaara! Varmista, että virtalähteen jännite vastaa laitteen takapaneeliin tai pohjaan merkittyä jännitettä.
- Sähköiskun vaara. Irrota verkkolaite aina tarttumalla pistokkeeseen ja vetämällä se pistorasiasta. Älä vedä johdosta.
- Varmista ennen verkkolaitteen liittämistä, että kaikki muut liitännät on tehty.

Liitä verkkolaite

- pääyksikön **AC MAIN~** -liitäntään.
- pistorasiaan.



## Kaukosäätimen valmisteleminen

### ! Varoitus

- Räjähdyksivaara! Älä altista paristoja lämmölle, auringonvalolle tai tulelle. Älä hävitä paristoja polttamalla.



# 4 Toistaminen

## Levyn toistaminen

- 1 Valitse CD-lähde painamalla toistuvasti **SOURCE**-painiketta.
- 2 Avaa levykelkka painamalla **▲**-painiketta.
- 3 Aseta levy kelkkaan tekstipuoli ylöspäin.
- 4 Sulje levykelkka painamalla **▲**-painiketta.
- 5 Toisto alkaa automaattisesti. Jos toisto ei ala, paina **▶||**-painiketta.

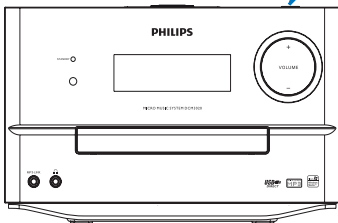
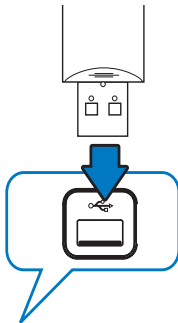
## USB-toisto



### Huomaus

- Varmista, että USB-laitteessa on toistettavaa äänisisältöä.

- 1 Liitä USB-laite **↔**-liitäntään.



- 2 Valitse USB-lähde painamalla toistuvasti **SOURCE**-painiketta.  
↳ Toisto alkaa automaattisesti. Jos toisto ei käynnisty, paina **▶||**-painiketta.

- Valitse kansio painamalla **PRESET +/-**-painiketta.
- Valitse äänitiedosto painamalla **◀◀ ▶▶**-painiketta.

## iPod/iPhone/iPad-toisto

Kun iPod/iPhone/iPad on telakoitu mikrojärjestelmään, voit kuunnella musiikkia kaiuttimista.



### Huomaus

- Tässä tilanteessa kuulokeliitännästä ei tule ääntä.

## Yhteensopiva iPod/iPhone/iPad

Apple iPod-, iPhone- ja iPad-mallit, joissa on 30-nastainen telakointiliitäntä:

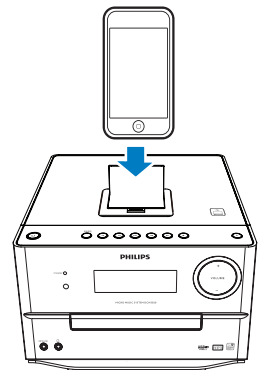
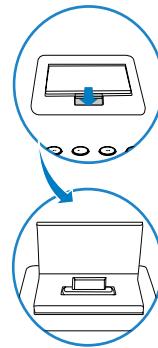
- iPod classic, iPod touch, iPod nano, iPod (5th generation (video), värinäytöllinen iPod, iPod mini.
- iPhone, iPhone 3G, iPhone 3GS, iPhone 4.
- iPad (WiFi), iPad (3G).

## iPod/iPhone/iPad-toisto



### Huomaus

- Kun iPod/iPhone/iPad on asetettu paikalleen, laite siirtyy automaattisesti iPod-lähteeseen.



- 2 Avaa telakointilokero painamalla lokeroa.
- 3 Aseta iPod-/iPhone-/iPad-soitin telakointiasemaan. Valitse DOCK-lähde painamalla toistuvasti **SOURCE**-painiketta.
  - ↳ Liitetty iPod/iPhone/iPad toistaa sisältöään automaattisesti.
  - Keskeytä toisto tai jatka sitä: ►||.
  - Voit ohittaa kappaleen painamalla ◀◀/▶▶-painikkeita.
  - Hae toiston aikana pitämällä ◀◀/▶▶ alhaalla ja jatka normaalia toistoa vapauttamalla painike.

---

## iPodin/iPhonen/iPadin lataaminen



### Huomautus

- Väri näyttöllinen iPod, iPod classic ja iPod with video eivät ole yhteensopivia lataukseen telakointiasemassa.

Kun laite on liitetty verkkovirtaan, telakassa oleva iPod/iPhone/iPad alkaa latautua.

---

## Radion kuunteleminen

### Radioaseman virittäminen

- 1 Valitse viritinlähde painamalla toistuvasti **SOURCE**-painiketta.
- 2 Paina ◀◀/▶▶-painiketta yli 2 sekuntia.
  - ↳ [SEARCH] (haku) tulee näyttöön.
  - ↳ Radio virittää automaattisesti aseman, joka kuuluu hyvin.
- 3 Viritä lisää asemia toistamalla 2. vaihe.



### Vihje

- Viritä heikosti kuuluva kanava painamalla toistuvasti ◀◀/▶▶-painikkeita, kunnes vastaanotto on optimaalinen.

---

## Radioasemien automaattinen ohjelmointi

Voit ohjelmoida enintään 20 pikavalintaradioasemaa (FM).

Siirry automaattiseen ohjelmointitilaan painamalla viritintilassa **PROG**-painiketta yli 2 sekunnin ajan.

- ↳ **AUTO SCAN** (automaattihaku) tulee näkyviin.
- ↳ Kaikki käytettävissä olevat asemat ohjelmoidaan aaltoalueen vastaanottovoimakkuuden mukaiseen järjestykseen.
- ↳ Ensin ohjelmoidun radioaseman lähetys alkaa kuulua automaattisesti.

---

## Radioasemien ohjelmointi manuaalisesti

Voit ohjelmoida enintään 20 pikavalintaradioasemaa (FM).

- 1 Radioaseman viritäminen.
- 2 Siirry ohjelmointitilaan **PROG**-painikkeella.
  - ↳ [PROG] (ohjelmointi) tulee näyttöön.
- 3 Valitse radioasemalle numero **PRESET +/-**-painikkeella ja vahvista valinta **PROG**-painikkeella.
- 4 Ohjelmoi lisää asemia toistamalla edellä kuvatut vaiheet.



### Vihje

- Voit korvata ohjelmoidun aseman tallentamalla toisen aseman sen tilalle.

---

## Pikavalinta-aseman valitseminen

Valitse pikavalinta viritintilassa painamalla **PRESET +/-**-painiketta.

- Voit myös valita pikavalintanumeron suoraan numeropainikkeilla.



## Vihje

- Asenna antenni mahdollisimman kauas TV:stä, videoista tai muista säteilyn lähteistä.
- Voit parantaa vastaanottoa vetämällä antennin kokonaan ulos ja säätämällä sen asentoa.

## RDS-tietojen näyttäminen

RDS (Radio Data System) on palvelu, jonka avulla FM-asemat voivat näyttää lisätietoja. Jos virität RDS-aseman, RDS-kuvake ja aseman nimi tulevat näkyviin.

- 1 RDS-aseman virittäminen.
- 2 Voit selata seuraavia tietoja (jos ne ovat saatavana) painamalla toistuvasti **RDS**-painiketta:
  - ↳ Aseman nimi:
  - ↳ Ohjelmatyyppi, kuten **[NEWS]** (uutiset), **[SPORT]** (urheilu), **[POP M]** (popmusiikki)...
  - ↳ RDS RT
  - ↳ Taajuus

# 5 Toistovaihtoehdot

## Toiston keskeyttäminen tai jatkaminen

Voit keskeyttää toiston tai jatkaa sitä painamalla toiston aikana ►||-painiketta.

## Raitaan siirtyminen

CD:

Valitse jokin muu raita ◀◀▶▶-painikkeilla.

- Voit myös valita raidan suoraan numeropainikkeilla.

MP3-levy ja USB:

- 1 Valitse albumi tai kansio painamalla **PRESET +/-**-painiketta.
- 2 Valitse raita tai tiedosto ◀◀▶▶-painikkeilla.

## Haku raidalta

- 1 Paina toiston aikana ◀◀▶▶-painiketta pitkään.
- 2 Jatka normaalia toistoa vapauttamalla painike.

## Raitojen ohjelmointi



### Huomautus

- Raitoja voi ohjelmoida vain, kun toisto on pysäytetty.

Voit ohjelmoida enintään 20 raitaa.

- 1 Ota ohjelmointitila käyttöön painamalla **PROG**-painiketta.
  - ↳ **[PROG]** (ohjelmointi) tulee näyttöön.
- 2 MP3/WMA-raidat: valitse albumi **PRESET +/-**-painikkeilla.

- 3 Valitse raita **◀◀▶▶**-painikkeilla ja vahvasta valinta **PROG**-painikkeella.
- 4 Voit ohjelmoida lisää raitoja toistamalla vaiheita 2 ja 3.
- 5 Toista ohjelmoituid raidat painamalla **▶▶**-painiketta.
  - ↳ Näytössä näkyy toiston aikana [**PROG**] (ohjelmointi).
  - Poista ohjelma pysäytystilassa **■**-painikkeella.

---

## Ajan näyttäminen

Näytä aika painamalla **DISPLAY**-painiketta.



Vihje

- Aikaa näytetään Eco-valmiustilassa 15 minuutin ajan.

---

## Uusinta-/satunnaistoiston asetusten valitseminen

- 1 Toiston aikana voit valita uusintatoisto- tai satunnaistoistotilan painamalla **REPEAT/SHUFFLE**-painiketta toistuvasti.
  - **REP**: nykyistä raitaa toistetaan jatkuvasti.
  - **REP ALL**: kaikkia raitoja toistetaan jatkuvasti.
  - **REP ALB**: kaikkia tämän albumin raitoja toistetaan jatkuvasti.
  - **SHUF**: kaikkia raitoja toistetaan satunnaisesti.
- 2 Voit palata normaalitoistotilaan painamalla **REPEAT/SHUFFLE**-painiketta toistuvasti, kunnes mitään valintoja ei näytetä.

# 6 Äänen säätäminen

---

## Äänenvoimakkuuden säätäminen

Voit suurentaa tai pienentää äänenvoimakkuutta toiston aikana **VOL +/-**-painikkeella.

---

## Esimääritetyn äänitehosteen valitseminen

Paina toiston aikana toistuvasti **DSC**-painiketta, kun haluat tehdä seuraavat valinnat:

- [**ROCK**] (rock)
- [**JAZZ**] (jazz)
- [**CLASSIC**] (klassinen)
- [**POP**] (pop)

---

## Bassotehostus

Ota dynaaminen bassokorostus käyttöön tai pois käytöstä painamalla **DBB**-painiketta toiston aikana.

- ↳ Jos **DBB** on käytössä, **DBB** näkyy näytössä.

---

## Äänen mykistys

Voit mykistää äänen tai poistaa äänen mykistyksen toiston aikana **✖**-painikkeella.



# 7 Muut toiminnot

## Uniajastimen määrittäminen

Laitte voidaan ohjelmoida siirtymään valmiustilaan tietyn ajan kuluessa.

Kun laitteeseen on kytketty virta, valitse aikajakso (minuutteina) painamalla toistuvasti **SLEEP**-painiketta.

- ↳ Jos uniajastin on käytössä, näytössä näkyy teksti [SLEEP] (uniajastin) „zZ“.

### Uniajastimen poistaminen käytöstä

Paina **SLEEP**-painiketta toistuvasti, kunnes näyttöön tulee teksti [OFF] (ei).

- ↳ Jos uniajastin poistetaan käytöstä, [SLEEP] (uniajastin) „zZ“ ei näy näytössä.

## Hälytyksen asettaminen

Laitetta voidaan käyttää herätyskellona. DISC-, TUNER-, USB- tai iPhone/iPod/iPad-lähde voidaan asettaa toistamaan tiettyyn aikaan.

- 1 Varmista, että olet asettanut kellonajan oikein.
- 2 Pidä **TIMER**-painiketta alhaalla.
- 3 Valitse lähde **SOURCE**-painikkeella.
- 4 Vahvista valinta painamalla **TIMER**.
  - ↳ Tunnin numerot tulevat näkyviin ja alkavat vilkkua.
- 5 Määritä tunnit ◀◀▶▶-painikkeilla.
- 6 Vahvista valinta painamalla **TIMER**.
  - ↳ Minuutin numerot tulevat näkyviin ja alkavat vilkkua.
- 7 Määritä minuutit ◀◀▶▶-painikkeilla.
- 8 Vahvista valinta painamalla **TIMER**.
  - ↳ Ajastin on asetettu ja otettu käyttöön.

## Ajastimen ottaminen käyttöön ja poistaminen käytöstä

Ota ajastin käyttöön tai poista se käytöstä painamalla **TIMER**-painiketta toistuvasti.

- ↳ Jos ajastin on käytössä, näytössä näkyy ☹.
- ↳ Jos ajastin ei ole käytössä, ☹ ei näy näytössä.



### Huomautus

- Jos valittuna on DISC/USB/iPhone/iPod/iPad-lähde, eikä raitaa voida toistaa, radio kytkeytyy käyttöön automaattisesti.

## Toisto ulkoisesta äänentoistolaitteesta

Voit kuunnella tällä laitteella ulkoista äänentoistolaitetta, kuten MP3-soitinta.

- 1 Liitä äänentoistolaite.
  - Laitteet, joissa on punaiset/valkoiset äänilähtöliitännät:  
Liitä punainen/valkoinen äänikaapeli (lisävaruste) **AUX-IN**-liitännöihin ja äänentoistolaitteen äänilähtöliitännöihin.
  - Äänentoistolaitteet, joissa on kuulokeliitäntä:  
Liitä laitteen mukana toimitettu MP3 Link -kaapeli **MP3-LINK**-liitännään sekä äänentoistolaitteen kuulokeliitäntään.
- 2 Valitse **AUX-IN/MP3-LINK**-lähde painamalla **SOURCE**-painiketta.
- 3 Käynnistä toisto laitteessa.

## Näytön kirkkauden säätäminen

Valitse näytön kirkkaus painamalla toistuvasti **DIM**-painiketta.

- Erittäin kirkas
- Melko kirkas
- Himmeä

# 8 Tuotetiedot



## Huomautus

- Tuotetietoja voidaan muuttaa ilman ennakoilmoitusta.

## Teknisiä tietoja

### Vahvistin

Kokonaislähtöteho	2 x 60 W RMS
Taajuusvaste	80 Hz–16 kHz, ± 3 dB
Signaali–kohina-suhde	> 60 dB
MP3 link -tulo	0,5 V RMS 20 kΩ

### Levy

Lasertyyppi	Puolijohde
Levyn halkaisija	12 cm / 8 cm
Tuetut levyt	CD-DA, CD-R, CD-RW, MP3-CD, WMA-CD
Audio DAC	24 bittiä / 44,1 kHz
Harmoninen kokonaishäiriö	< 1,5 %
Taajuusvaste	60 Hz–16 kHz (44,1 kHz)
Signaali/kohina-suhde	> 55 dBA

### Viritin

Viritysalue	FM: 87,5–108 MHz
Virityskaavio	50 kHz
Pikavalintojen määrä	20

### Kaiuttimet

Kaiuttimen impedanssi	2 x 60 W, 4 ohmia
-----------------------	-------------------

## Yleistä

Virta	220-230 V / 50 Hz
Virrankulutus käytössä	60 W
Virrankulutus valmistus-tilassa	<12 W
Virrankulutus Eco-valmistus-tilassa	< 0,5 W
USB Direct	Versio 1.1
Mitat	
- Päälaite (L x K x S)	239 x 141,5 x 230 mm
- Kaiutin	142 x 307 x 230 mm
Paino	
- Päälaite	1,92 kg
- Kaiutin	2,55 kg x 2
- Pakkaus	1,8 kg

## USB-toistettavuustiedot

### Yhteensopivat USB-laitteet:

- USB Flash -muisti (USB 1.1)
- USB Flash -soitin (USB 1.1)
- muistikortit (tarvitaan tämän laitteen kanssa yhteensopiva kortinlukija)

### Tuetut muodot:

- USB- tai muistitietomuoto FAT12, FAT16, FAT32 (sektorin koko: 512 tavua)
- MP3-bittinopeus (tiedonsiirtonopeus): 32–320 kbps ja vaihtuva bittinopeus
- WMA v9 tai vanhempi
- Enintään 8 sisäkkäistä hakemistoa
- Albumien tai kansioiden määrä: enintään 99
- Raitojen tai kappaleiden määrä: enintään 999
- ID3-tunniste 2.0–2.3
- Tiedostonimi Unicode UTF-8 -muodossa (enimmäispituus: 16 tavua)

---

## Tuetut MP3-levyformaatit

- ISO9660, Joliet
- Nimikkeiden enimmäismäärä: 999 (määräytyy tiedostonimen pituuden mukaan)
- Albumien enimmäismäärä: 99
- Tuetut näytteenottotaajuudet: 32 kHz, 44,1 kHz, 48 kHz
- Tuetut bittinopeudet: 32~320 (kbps), vaihtuvat bittinopeudet

---

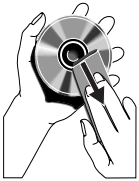
## Huolto

### Kotelon puhdistaminen

- Käytä miettoon puhdistusaineeseen kastettua pehmeää liinaa. Älä käytä puhdistusaineita, jotka sisältävät alkoholia, spriitä, ammoniakkia tai hankaavia aineita.

### Levyjen puhdistaminen

- Puhdista likaantuneet levyt puhdistusliinalla. Pyyhi levy keskeltä ulospäin suuntautuvien vedoin.



- Älä käytä liuottimia, kuten bentseeniä, ohehtimia, teollisuuden käyttämiä puhdistusaineita tai vinylilevyille tarkoitettuja antistaattisia suihkeita.

### Optisen linssin puhdistaminen

- Optiseen linssiin voi kertyä likaa ja pölyä pitkäaikaisessa käytössä. Varmista hyvälaatuinen toisto puhdistamalla optinen linssi Philipsin CD-linssipuhdistusaineella tai muulla kaupoissa myytävällä puhdistusaineella. Seuraa puhdistusaineen käyttöohjeita.

# 9 Vianmääritys



## Vakava varoitus

- Älä koskaan avaa laitteen runkoa.

Älä yritä korjata järjestelmää itse, jotta takuu ei mitätöidy.

Jos laitteen käytössä ilmenee ongelmia, tarkista seuraavat seikat, ennen kuin soitat huoltoon.

Jos ongelma ei ratkea, siirry Philipsin sivustoon [www.philips.com/welcome](http://www.philips.com/welcome). Kun otat yhteyttä Philipsiin, varmista, että laite on lähellä ja malli- ja sarjanumero ovat saatavilla.

### Laitteessa ei ole virtaa

- Varmista, että laitteen virtajohto on liitetty oikein.
- Varmista, että virtalähde on toimiva.
- Virran säästämiseksi järjestelmä katkaisee virran automaattisesti 15 minuuttia sen jälkeen, kun raidan toisto on lopetettu eikä mitään toimintoa ole käytetty.

### Ei ääntä tai ääni on heikkolaatuinen

- Säädä äänenvoimakkuutta.
- Irrota kuulokkeet.
- Tarkista, että kaiuttimet on kytketty oikein.
- Tarkista, ovatko kaiuttimen paljaat johdot kiristetty.

### Laite ei vastaa

- Irrota pistoke ja aseta se takaisin. Käynnistä sen jälkeen laite uudelleen.
- Virran säästämiseksi järjestelmä katkaisee virran automaattisesti 15 minuuttia sen jälkeen, kun raidan toisto on lopetettu eikä mitään toimintoa ole käytetty.

### Kaukosäädin ei toimi

- Ennen kuin painat mitään toimintopainiketta, valitse ensin oikea lähde kaukosäätimestä (ei siis päällaitteesta).
- Käytä kaukosäädintä lähempänä laitetta.

- Aseta paristo kuvan osoittamalla tavalla siten, että sen navat ovat oikein päin (+/-).
- Vaihda paristo.
- Osoita kaukosäätimellä suoraan laitteen etuosassa olevaa tunnistinta.

### Levyä ei havaita

- Aseta levy laitteeseen.
- Tarkista, onko levy asetettu laitteeseen väärin päin.
- Odota, että linssin tiivistynyt kosteus on poistunut.
- Vaihda tai puhdista levy.
- Käytä viimeisteltyä CD-levyä tai levyä, jonka muotoa tuetaan.

### Jotkin USB-laitteen tiedostot eivät näy

- USB-laitteella on liikaa kansioita tai tiedostoja. Tämä on normaalia eikä kyseessä ole laitteen toimintahäiriö.
- Kyseisiä tiedostomuotoja ei tueta.

### USB-laitetta ei tueta.

- USB-laite ei ole laitteen kanssa yhteensopiva. Kokeile toista.

### Huono radion kuuluvuus

- Siirrä laite ja TV tai videolaite kauemmaksi toisistaan.
- Vedä FM-antenni ääriasentoonsa.
- Käytä sen sijaan ulkotilojen FM-antennia.

### Ajastin ei toimi

- Määritä kello oikein.
- Ota ajastin käyttöön.

### Kellon tai ajastimen asetus on nollattu

- Virta on katkennut tai virtajohto on irrotettu.
- Määritä kello tai ajastin uudelleen.

