

Көмектесу үшін әрдайым осындамын

Өнімді мына жерде тіркеп, оған қолдау алыңыз:
www.philips.com/support



BTM2310



Қолданушының нұсқасы

PHILIPS

Мазмұндар кестесі

1 Маңызды ақпарат	2
Қауіпсіздік	2

2 Шағын жүйе	4
Кіріспе	4
Қораптың құрамы	4
Негізгі құрылғыны шолу	5
Қашықтан басқару құралына шолу	6

3 Жұмысты бастау	7
Динамиктерді қосу	7
Қуатты қосу	7
Мүмкіндіктерді көрсету	7
Қашықтан басқару құралын дайындау	8
Сағатты орнату	8
Қосу	8

4 Ойнату	9
Дискіден ойнату	9
USB құрылғысынан ойнату	9
Ойнатуды басқару	10
Жолға өту	10
Жолдарды бағдарламалау.	10
Bluetooth қолдайтын құрылғылардан ойнату	10

5 Радио тыңдау	12
Радио станцияға реттеу.	12
Радио станцияларды автоматты түрде бағдарламалау	12
Радио станцияларды қолмен бағдарламалау	12
Алдан ала орнатылған радио станцияны таңдау	12

6 Басқа мүмкіндіктер	13
Оятар таймерін орнату	13
Ұйқы таймерін орнату	13
Сыртқы құрылғыны тыңдау	13

7 Өнім туралы ақпарат	15
Ерекшеліктер	15
USB құрылғысының ойнатылатыны туралы мәліметтер	16
Қолдау көрсетілетін MP3 диск форматтары	16

8 Ақаулықтарды жою	17
---------------------------	----

9 Ескерту	19
------------------	----

1 Маңызды ақпарат

Қауіпсіздік

Мына қауіпсіздік таңбаларын біліңіз



Бұл «найзағай белгісі» құрылғыдағы ток соғуы мүмкін оқшауланбаған материалды көрсетеді. Үйдегі барлық адамның қауіпсіздігі үшін корпусты алып тастамаңыз.

«Леп белгісі» жұмыс және техникалық қызмет көрсету проблемаларын болдырмау үшін берілген ақпарат оқылуы тиіс мүмкіндіктерге назар аударуға шақырады. **АБАЙЛАҢЫЗ!** От немесе ток соғу қауіптерін азайту үшін осы құрылғы жаңбыр немесе ылғал жерде ашық қалмауы және оның үстіне вазалар сияқты сұйықтықтармен толтырылған заттар қойылмауы тиіс. **ЕСКЕРТУ!** Ток соғу қаупінің алдын алу үшін штепсельді толығымен кіргізіңіз. (Полярлы штепсельдері бар аймақтар үшін: ток соғу қаупінің алдын алу үшін штепсель мен саңылаудың жалпақ жақтарын сәйкес келтіріңіз.)

Маңызды қауіпсіздік нұсқаулары

- Барлық нұсқауларды орындаңыз.
- Барлық ескертулерді ескеріңіз.
- Бұл құрылғыны судың жанында қолданбаңыз.
- Тек құрғақ шүберекпен тазалаңыз.

- Желдету саңылауларын бітемеңіз. Өндірушінің нұсқауларына сәйкес орнатыңыз.
- Радиаторлар, жылытқыштар, пештер немесе жылу шығаратын басқа құрылғылар (соның ішінде күшейткіштер) сияқты жылу көздеріне жақын орнатпаңыз.
- Қуат сымының әсіресе штепсельдік ұштарын, электр розеткаларын және олардың құрылғыдан шығатын жерлерін басылып немесе қысылып қалудан қорғаңыз.
- Тек өндіруші көрсеткен қосымша/қосалқы құралдарды қолданыңыз.
- Тек өндіруші көрсеткен немесе құрылғымен бірге сатылатын арбамен, тірекпен, ұштағанмен, кронштейнмен немесе үстелмен бірге пайдаланыңыз. Арбаша пайдаланылғанда, арбаша/құрылғы екеуін жылжитқанда аударылып кетіп жарақат алмау үшін сақ болыңыз.



- Найзағай ойнағанда немесе ұзақ уақыт қолданылмағанда, бұл құрылғыны ток көзінен ажыратыңыз.
- Барлық қызмет көрсету жұмыстарын білікті қызмет көрсетуші мамандарға істетіңіз. Құрылғы қандай да бір жолмен зақымданғанда, мысалы, қуат сымы немесе штепсельдік ұшы зақымдалғанда, құрылғыға сұйықтық төгіліп кеткен немесе бір заттар құлап түскенде, құрылғы жаңбырдың астында немесе ылғалда қалғанда, қалыпты жұмыс істемей тұрғанда немесе құлап кеткенде қызмет көрсету қажет.
- Батареяны пайдалану туралы **ЕСКЕРТУ** - Батарея ағып, нәтижесінде дене жарақатының, мүліктің бүлінуінің немесе құрылғының бүлінуін болдырмау үшін:

- Барлық батареяларды + және - полюстерін құрылғыда белгіленгендей дұрыстап алыңыз.
- Батареяларды араластырып пайдаланбаңыз (ескі және жаңа немесе көміртекті және сілтілі, т.б.).
- Батареялар (батарея топтамасы немесе орнатылған) күн сәулесі, от немесе соған ұқсас шамадан тыс қызу әсеріне ұшырамауы тиіс.
- Құрылғы ұзақ уақыт пайдаланылмаған кезде батареяларды шығарып алыңыз.
- Құрылғыға сұйықтық тамшыламауы немесе шашырамауы тиіс.
- Құрылғының үстіне қандай да бір қауіп көздерін (мысалы, сұйықтық толтырылған заттар, жағылған шырақтар) қоймаңыз.
- Желі істікшесі немесе құралды жалғаушы ажырату құрылғысы ретінде қолданылғанда ажырату құрылғысы жұмыс істеуге дайын күйінде қалады.



Абайлаңыз

- Бұл құрылғының сыртқы корпусын шешуші болмаңыз.
- Бұл құрылғының ешбір бөлігін майлаушы болмаңыз.
- Бұл құрылғыны басқа электр құрылғыларының үстіне қоюшы болмаңыз.
- Бұл құрылғыны күн сәулесі тікелей түсетін жерлерден, ашық жалыннан немесе қызудан алыс ұстаңыз.
- Бұл құрылғыдағы лазер сәулесіне ешқашан қарамаңыз.
- Бұл құрылғыны қуат көзінен ажырату үшін қуат сымна, штепсельге немесе адаптерге әрдайым оңай қол жетуін қамтамасыз етіңіз.

2 Шағын жүйе

Сатып алғаныңыз құтты болсын және Philips компаниясына қош келдіңіз! Philips ұсынатын қолдауды толық пайдалану үшін өнімді www.philips.com/welcome торабында тіркеңіз.

Кіріспе

Осы құрылғымен мына әрекеттерді орындауға болады:

- дискілерден, Bluetooth арқылы қосылған құрылғылардан, USB сақтау құрылғыларынан немесе басқа сыртқы құрылғылардан аудио тыңдау;
- FM радиостанцияларын тыңдау

Дыбыс шығысын төмендегі дыбыс әсерімен байытуға болады:

- Digital Sound Control (DSC)
 - DSC 1: теңестірілген
 - DSC 2: анық
 - DSC 3: қуатты
 - DSC 4: жылы
 - DSC 5: ашық

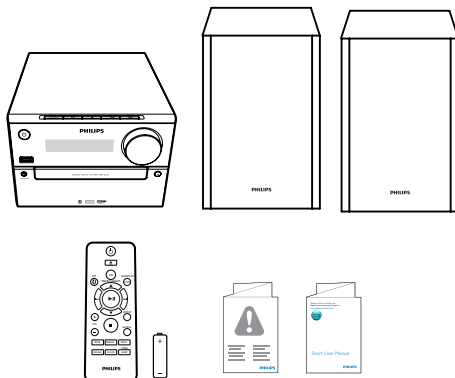
Бұл құрылғы мына құрал форматтарын қолдайды:



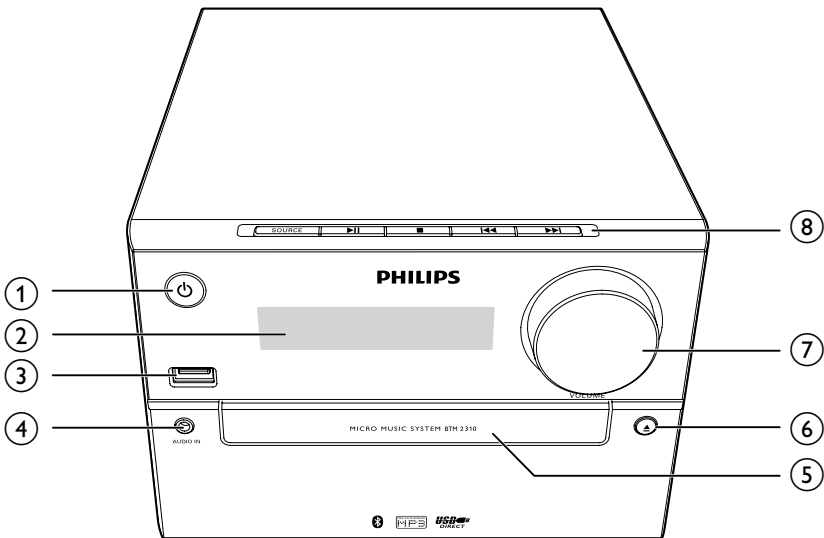
Қораптың құрамы

Қораптың ішіндегілерді тексеріп, түгендеңіз.

- Негізгі бөлік
- 2 x динамик
- Қашықтан басқару құралы (бір AAA батареясы бар)
- Қысқаша пайдаланушы нұсқаулығы
- Қауіпсіздік және ескерту



Негізгі құрылғыны шолу



①

- Өнімді қосыңыз.
- Күту режиміне немесе қуат үнемдеу режиміне ауыстырыңыз.

② **Дисплейлі панель**

- Ағымдағы күйді көрсету.

③

- USB сақтау құрылғыларын қосу.
- құрылғыны зарядтау.

④ **AUDIO IN**

- Сыртқы дыбыс құрылғыларын қосу.

⑤ **Диск бөлімі**

⑥

- Диск бөлімін ашу немесе жабу.

⑦ **VOLUME**

- Дыбыс деңгейін реттеу.

⑧ **SOURCE**

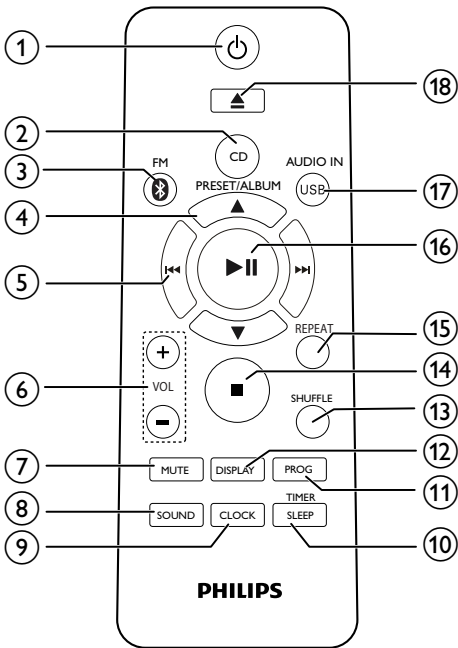
- Көзді таңдау: DISC, USB, TUNER, AUDIO IN, BT (Bluetooth).

- Ойнатуды бастау, кідірту немесе жалғастыру.

- Ойнатуды тоқтату немесе бағдарламаны өшіру.

- Алдыңғы/келесі жолға өту.
- Жолда/дискіде/USB құрылғысында іздеу.
- Радиостансаны реттеу.
- Уақытты реттеу.

Қашықтан басқару құралына шолу



- ① **⏻**
 - Құрылғыны қосыңыз не өшіріңіз.
 - күту режиміне немесе қуат үнемдеу режиміне ауыстырыңыз.
- ② **CD**
 - CD ресурсын таңдаңыз.
- ③ **FM/📶**
 - FM не Bluetooth ресурсын таңдау.
- ④ **САҚТАУЛЫ/АЛЬБОМ ▲ / ▼**
 - Алдын ала орнатылған радио станцияны таңдау.
 - Алдыңғы/келесі альбомға өткізіңіз.
- ⑤ **⏮ / ⏭**
 - Алдыңғы/келесі жолға өту.
 - Трек/диск/USB ішінен іздеу.
 - Радиостансаны реттеу.
 - Уақытты дұрыстаңыз.

- ⑥ **VOL +/-**
 - Дыбыс деңгейін реттейді.
- ⑦ **MUTE**
 - Дыбысты өшіру немесе қалпына келтіру.
- ⑧ **SOUND**
 - Сандық дыбыс басқару (DSC) арқылы дыбыс әсерін байыту.
- ⑨ **CLOCK**
 - Сағатты орнату.
 - Сағат туралы ақпаратты көру.
- ⑩ **SLEEP/TIMER**
 - Ұйқы таймерін орнатыңыз.
 - Дабыл таймерін орнату.
- ⑪ **PROG**
 - Жолдарды бағдарламалау.
 - Радио станцияларды бағдарламалау.
 - FM радио стансаларын автоматты сақтау.
- ⑫ **DISPLAY**
 - Диплей жарықтығын реттеу.
- ⑬ **SHUFFLE**
 - Жолдарды кездейсоқ ретпен ойнату.
- ⑭ **■**
 - Ойнатуды тоқтату немесе бағдарламаны өшіру.
- ⑮ **REPEAT**
 - Жолды немесе барлық жолдарды қайталап ойнату.
- ⑯ **▶▶**
 - Ойнатуды бастау, кідірту немесе жалғастыру.
- ⑰ **USB/AUDIO IN**
 - USB не AUDIO IN ресурсын таңдаңыз.
- ⑱ **▲**
 - Диск салғышты ашу не жабу үшін басыңыз.

3 Жұмысты бастау

Ескерту

- Осы жердегіден басқа басқару элементтерін, реттеулерді пайдалану немесе техникалық қызмет көрсету процедураларын орындау зиянды радиацияның шығуын немесе қауіпсіз жұмысты тудыруы мүмкін.

Әрдайым осы тараудағы нұсқауларды реті бойынша орындаңыз.

Philips компаниясына хабарлассаңыз, сізден осы құрылғының үлгі және сериялық нөмірі сұралады. Модель нөмірі және сериялық нөмір құрылғының артқы жағында орналасқан. Осы жерге нөмірлерді жазыңыз:

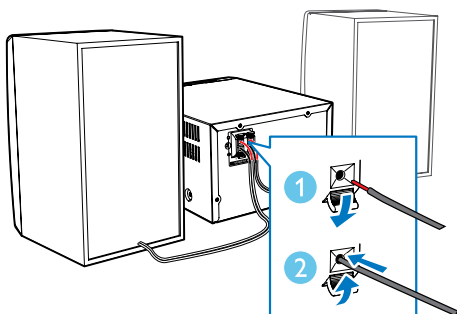
Үлгі нөмірі _____

Сериялық нөмір _____

Динамиктерді қосу

Ескертпе

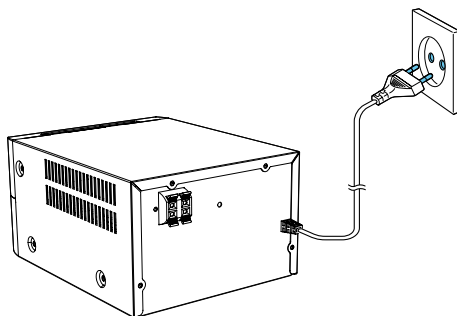
- Оңтайлы дыбыс үшін тек берілген динамиктерді пайдаланыңыз.
- Номиналдық қарсылығы берілген динамиктермен бірдей немесе одан жоғары динамиктерді ғана қосыңыз. Осы нұсқаулықтың «Техникалық сипаттамалар» бөлімін қараңыз.



Қуатты қосу

Ескерту

- Өнімді бұзып алу қаупі! Қуат көзінің кернеуі құрылғының артқы жағында немесе астында көрсетілген кернеуге сәйкес екенін тексеріңіз.
- Ток соғу қаупі бар! Айнымалы ток шнурын ажыратқанда, ашаны әрқашан розеткадан суырыңыз. Сымды ешқашан тартпаңыз.
- Айнымалы ток сымын қосудың алдында барлық басқа қосылымдарды аяқтағаныңызды тексеріңіз.



Мүмкіндіктерді көрсету

Осы құрылғының мүмкіндіктерін көрсету үшін күту режимінде **■** түймесін басыңыз.

↳ Мүмкіндіктер дисплей панелінде бір-бірлеп көрсетіледі.

- Көрсетілімді өшіру үшін **■** түймесін қайтадан басыңыз.

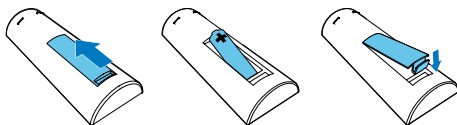
Қашықтан басқару құралын дайындау

Ескерту

- Жарылу қаупі бар! Батареяларды қызудан, күн сәулесінен немесе оттан аулақ ұстаныңыз. Батареяларды отқа тастамаңыз.
- Батареяның қызмет мерзімінің азаю қаупі бар! Батареялардың әртүрлі брендтерін немесе түрлерін ешқашан араластырмаңыз.
- Өнімді бұзып алу қаупі! Қашықтан басқару құралы ұзақ уақыт пайдаланылмайтын болса, батареяларын шығарып қойыңыз.

Қашықтан басқару құралының батареясын салу үшін:

- 1 Батарея бөлімін ашыңыз.
- 2 Жинақта берілген AAA батареясын көрсетілгендей полярлықтарын (+/-) дұрыс қаратып салыңыз.
- 3 Батарея бөлімін жабыңыз.



Сағатты орнату

- 1 Күту режимінде қашықтан басқару құралындағы **CLOCK** түймесін екі секундтан аса басып тұрыңыз.
↳ [24H] не [12H] сағаттық формат көрсетіледі.
- 2 [24H] не [12H] сағаттық форматын таңдау үшін **◀◀** / **▶▶** түймесін басыңыз.
- 3 растау үшін **CLOCK** түймесін басыңыз.
↳ Сағат сандары көрсетіліп, жыпылықтай бастайды.
- 4 Сағат пен минутты орнату үшін 2-3 қадамдарды қайталаңыз.

Ескертпе

- Егер 90 секундтың ішінде ешқандай түйме басылмаса, жүйе сағат орнату режимінен автоматты түрде шығады.

Keңес

- Қосулы кезде **CLOCK** түймесін басып, сағат ақпаратын көруге болады.

Қосу

- ⏻ түймесін басыңыз.
- ↳ Құрылғы соңғы таңдалған көзге ауысады.

Күту режиміне ауысу

- Құрылғыны күту режиміне шығару үшін ⏻ түймесін қайтадан басыңыз.
- ↳ Панельде сағат (орнатылған болса) көрсетіледі.

ECO күту режиміне ауысу:

- ⏻ түймесін екі секундтан аса басып тұрыңыз.
- ↳ Дисплей панелі күңгірттеледі.

Ескертпе

- Құрылғы күту режиміндегі 15 минуттан кейін қуат үнемдеу режиміне ауысады.

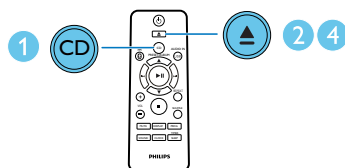
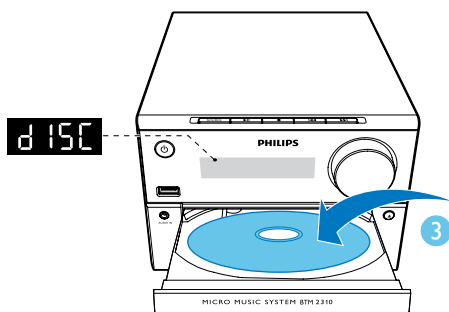
Күту режимі мен қуат үнемдеу режимі арасында ауысу:

- ⏻ түймесін екі секундтан аса басып тұрыңыз.

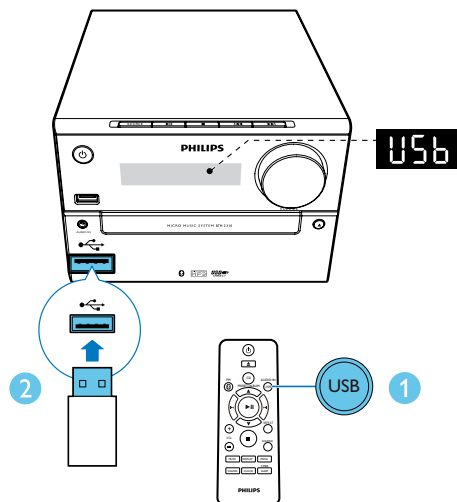
4 Ойнату

Дискіден ойнату

- 1 CD көзін таңдау үшін **CD** түймесін басыңыз.
- 2 Диск бөлімін ашу үшін, **▲** түймесін басыңыз.
- 3 Дискіні басылған бетін жоғары қаратып салыңыз.
- 4 Диск бөлімін жабу үшін **▲** түймесін басыңыз.
↳ Автоматты түрде ойнатыла бастайды. Егер ойнатылмаса, **▶||** түймесін басыңыз.



- 1 **USB** көзін таңдау үшін **USB/AUDIO IN** түймесін қайта-қайта басыңыз.
- 2 **USB** құрылғысын **↔** ұясына салыңыз.
↳ Автоматты түрде ойнатыла бастайды. Егер ойнатылмаса, **▶||** түймесін басыңыз.



Құрылғыны зарядтау

Құрылғыңызды осы өнімдегі **USB** ұясы арқылы **USB** кабелімен (жинақпен берілмейді) зарядтауға болады.



Ескертпе

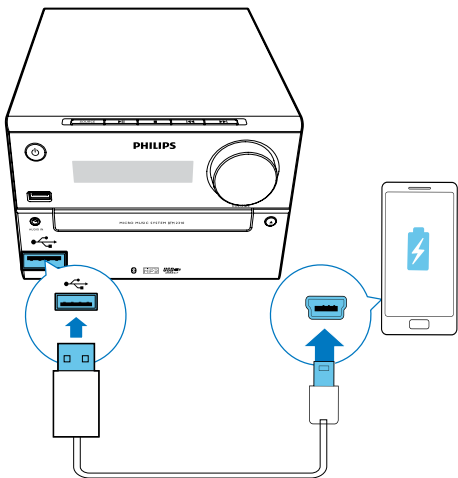
- **USB** зарядтау үшін ең жоғарғы кернеу — 1 А.
- **USB** зарядтау үшін барлық құрылғыларға кепілдік беріле бермейді.

USB құрылғысынан ойнату



Ескертпе

- **USB** құрылғысында ойнатылатын аудио мазмұнның бар екеніне көз жеткізіңіз.



MP3 дискісі және USB үшін:

- 1 Альбом немесе қалта таңдау үшін ▲ / ▼ түймесін басыңыз.
- 2 Трек не файл таңдау үшін ◀◀ / ▶▶ түймесін басыңыз.

Жолдарды бағдарламалау.

Ең көбі 20 жолға дейін бағдарламалай аласыз.

- 1 Бағдарлама режимін іске қосу үшін **PROG** түймесін басыңыз.
- 2 MP3 тректері үшін ▲ / ▼ түймесін басып, альбом таңдаңыз.
- 3 Трек таңдау үшін ◀◀ / ▶▶ түймесін басыңыз, сосын растау үшін **PROG** түймесін басыңыз.
- 4 Басқа тректерді бағдарламаға енгізу үшін 2-3 қадамдарды қайталаңыз.
- 5 Бағдарламаланған жолдарды ойнату үшін ▶▶ түймесін басыңыз.
 - ↪ Ойнап тұрғанда [**PROG**] (бағдарлама) дисплейге шығады.
 - Бағдарламаны өшіру үшін, тоқтату позициясында ■ түймесін басыңыз.

Ойнатуды басқару

▲ / ▼	Қалтаны таңдау.
◀◀ / ▶▶	Аудио файл таңдау.
▶▶	Ойнатуды уақытша тоқтату немесе жалғастыру.
■	Ойнатуды тоқтату.
REPEAT	Жолды немесе барлық жолдарды қайталап ойнату.
SHUFFLE	Жолдарды кездейсоқ ретпен ойнату.
VOL +/-	Дыбыс деңгейін жоғарылату немесе төмендету.
MUTE	Дыбысты өшіру немесе қалпына келтіру.
SOUND	DSC арқылы дыбыс әсерін арттыру: теңгерілген, таза, қуатты, жұмсақ және ашық.
DISPLAY	Диплей жарықтығын реттеу.

Жолға өту

CD үшін:

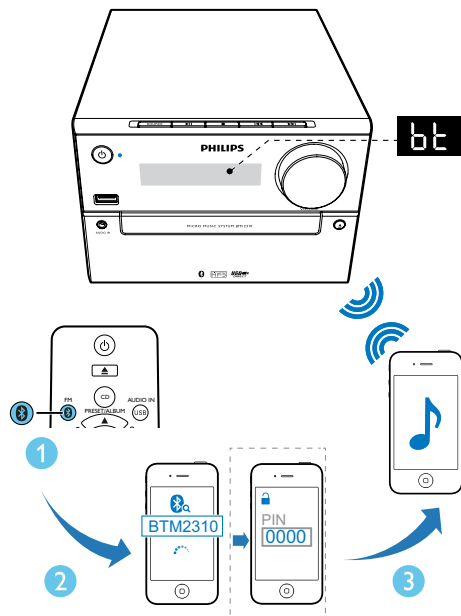
Басқа тректі таңдау үшін ◀◀ / ▶▶ түймесін басыңыз.

Bluetooth қолдайтын құрылғылардан ойнату



Ескертпе

- Құрылғы мен Bluetooth қолдайтын құрылғы арасындағы тиімді жұмыс ауқымы шамамен 10 метр (30 фут) болады.
- Жүйе мен құрылғы арасындағы қандай да бір кедергі жұмыс ауқымын төмендетуі мүмкін.
- Барлық Bluetooth құрылғыларымен үйлесімділікке кепілдік берілмейді.



↳ Дыбыс ағыны Bluetooth қолдайтын құрылғыдан осы құрылғыға жіберіледі.

Кеңес

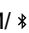
- Құрылғы алдыңғы қосылған 4 Bluetooth құрылғысына дейін есте сақтай алады.

Bluetooth қолдайтын құрылғыны ажырату үшін:

- Құрылғыда Bluetooth функциясын өшіріңіз немесе
- Құрылғыны байланыс ауқымынан тыс шығарыңыз; немесе
- ►|| түймесін 3 секунд басып тұрыңыз.
 - ↳ Ағымдағы Bluetooth қосылымы ажыратылады.

Bluetooth жұптастыру журналын тазалау үшін:

- ■ түймесін 8 секунд басып тұрыңыз.
 - ↳ Ағымдағы Bluetooth жойылды.

- 1 Bluetooth көзін таңдау үшін FM/  түймесін қайта-қайта басыңыз.**
 - ↳ **[BT]** (Bluetooth) көрсетіледі.
 - ↳ Bluetooth көрсеткіші көк түсті болып жыпылықтайды.
- 2 Кеңейтілген дыбысты тарату профилін (A2DP) қолдайтын құрылғыда Bluetooth функциясын қосыңыз және жұптастыруға болатын Bluetooth құрылғыларын іздеңіз (құрылғының пайдаланушы нұсқаулығын қараңыз).**
- 3 Bluetooth қосылған құрылғыда «PHILIPS BTM2310» тармағын таңдаңыз және қажет болса, жұптау құпия сөзі ретінде «0000» мәнін енгізіңіз.**
 - ↳ Сәтті жұптастырудан және қосылудан кейін, Bluetooth индикаторы көкпеңбек болып жанады және құрылғы дыбыстық белгі береді.
- 4 Қосылған құрылғыдағы дыбысты ойнату.**

5 Радио тыңдау

↳ Бірінші бағдарламаланған радио станция автоматты түрде таратылады.

Радио станцияға реттеу.



Keңес

- Антеннаны теледидардан, бейнемагнитофоннан немесе басқа радиация көзінен мүмкіндігінше алыс қойыңыз.
- Оңтайлы қабылдау үшін антеннаны толығымен ұзартыңыз және күйін реттеңіз.

- 1 FM ресурсын таңдау үшін **FM/ *** түймесін қайталап басыңыз.
- 2 **◀◀ / ▶▶** түймесін екі секундтан аса басып тұрыңыз.
↳ Радио күшті қабылдау сигналы бар станцияға автоматты түрде реттеледі.
- 3 Көбірек станцияларды реттеу үшін 2-қадамды қайталаңыз.

Сигналы әлсіз стансаны баптау үшін:
Оңтайлы қабылдау табылғанша **◀◀ / ▶▶** түймесін қайталап басыңыз.

Радио станцияларды автоматты түрде бағдарламалау



Ескертпе

- Ең көбі 20 сақтаулы радио стансаны бағдарламаға енгізуге болады.

Автоматты бағдарламалау режимін белсендіру үшін тюнер режимінде **PROG** түймесін екі секундтан аса басып тұрыңыз.
↳ Барлық қол жетімді станциялар толқын жиілігін қабылдау сигналының күшінің ретімен бағдарламаланады.

Радио станцияларды қолмен бағдарламалау

- 1 Радио станцияға реттеу.
- 2 1-20 аралығындағы санды таңдау үшін **PROG** түймесін, одан кейін **▲ / ▼** түймесін басыңыз.
- 3 Раस्ताу үшін, **PROG** түймесін басыңыз.
↳ Алдын ала орнатылған нөмір мен радио станция жиілігі көрсетіледі.
- 4 Көбірек стансаларды бағдарламалау үшін 2-3-ші қадамдарды қайталаңыз.



Ескертпе

- Бағдарламаланған станцияны қайта жазу үшін, оның орнына басқа станцияны сақтаңыз.

Алдан ала орнатылған радио станцияны таңдау

Сақтаулы нөмірді таңдау үшін тюнер режимінде **▲ / ▼** түймесін басыңыз.

6 Басқа мүмкіндіктер

Кеңес

- Егер CD/USB ресурсы таңдалса, бірақ ешқандай диск салынбаса не USB қосылмаса, жүйе тюнер ресурсына автоматты түрде ауыстырады.

Оятар таймерін орнату

Бұл құрылғыны оятар етіп пайдалануға болады. CD, FM не USB ресурсын дабыл көзі ретінде таңдауға болады.

Ескертпе


- Сағаттың дұрыс орнатылғанын тексеріңіз.

- 1 Күту режимінде **SLEEP/TIMER** түймесін екі секундтан аса басып тұрыңыз.
↳ Сағат сандары көрсетіліп, жыпылықтай бастайды.
- 2 Сағат орнату үшін **◀◀ / ▶▶** түймесін қайталап басыңыз.
- 3 Растау үшін, **SLEEP/TIMER** түймесін басыңыз.
↳ Минут сандары көрсетіліп, жыпылықтай бастайды.
- 4 Минут орнату үшін 2-3 қадамдарды қайталаңыз, сосын ресурс (**CD, FM** не **USB**) таңдап, дыбыс деңгейін реттеңіз.

Ескертпе

- Егер 90 секундтың ішінде ешқандай түйме басылмаса, жүйе сағат орнату режимінен автоматты түрде шығады.

Дабыл таймерін іске қосу не өшіру үшін:
Дабылды іске қосу немесе өшіру үшін **SLEEP/TIMER** түймесін қайталап басыңыз.

- ↳ Егер таймер іске қосылмаса,  көрсетіледі.

Ұйқы таймерін орнату

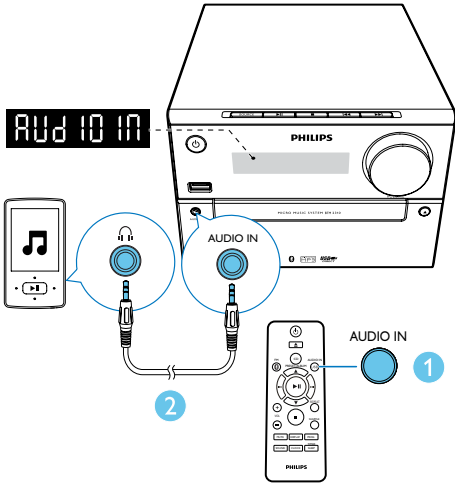
Ұйқы таймерін орнату үшін орнатылған уақыт мерзімін (минутпен) таңдау мақсатында қосу режимінде **SLEEP/TIMER** түймесін қайталап басыңыз.

- ↳ Ұйқы таймері іске қосылғанда, **zz** дисплейге шығады. Болмаса, **zz** жоғалады.

Сыртқы құрылғыны тыңдау

MP3 байланыс кабелінің көмегімен осы құрылғы арқылы сыртқы құрылғыны тыңдауға болады.

- 1 **AUDIO IN** көзін таңдау үшін **USB/AUDIO IN** түймесін қайта-қайта басыңыз.
- 2 MP3 байланыс кабелін (жинақта жоқ)
 - құрылғыдағы **AUDIO IN** ұяшығы (3,5 мм)
 - және сыртқы құрылғыдағы құлақсаппа ұяшығы арасында жалғаңыз.
- 3 Құрылғыны ойнатуды бастаңыз (құрылғының пайдаланушы нұсқаулығын қараңыз).



7 Өнім туралы ақпарат

Ескертпе

- Өнім туралы ақпарат алдын ала ескертусіз өзгертіледі.

Ерекшеліктер

Күшейткіш

Ең жоғары шығыс қуаты	15 Вт
Жиілік жауабы	60 Гц - 16 кГц; ±3 дБ
Сигнал-шу арақатынасы	≥70 дБА
Гармоникалық мазмұн	<1%
Қосымша кіріс	800 мВ RMS

Динамиктер

Үндеткіштің номиналдық қарсылығы	6 Ом
Үндеткіш драйвері	Толық ауқым 3"
Динамиктің сезімталдығы	>83 дБ/мВт

Bluetooth

Bluetooth нұсқасы	V3.0
Bluetooth жиілік жолағы	2,4 ГГц~ 2,48 ГГц ISM жолағы
Bluetooth ауқымы	10 м (бос орын)

Тюнер (FM)

Тюнердің баптау ауқымы	87,5-108 МГц
Тюнердің баптау кестесі	50 кГц

Тюнер сезімталдығы	- Моно, 26 дБ С/Ш
қатынасы	<22 дБ б
- Стерео, 46 дБ С/Ш	
қатынасы	<45 дБ б
Іздеуді таңдау мүмкіндігі	<30 дБ б
Гармоникалық мазмұн	<3%
Сигнал-шу арақатынасы	>45 дБА

USB

USB Direct нұсқасы	2.0 жоғары жылдамдық
USB қуаты 5 В	≤1 А

Диск

Лазер түрі	Жартылай өткізгіш
Диск диаметрі	12 см/8 см
Қолдау көрсетілетін диск	CD-DA, CD-R, CD-RW, MP3-CD, WMA-CD
Қыбыс DAC	24 бит/44,1 кГц
Гармоникалық мазмұн	<1% (1 кГц)
Жиілік жауабы	60 Гц - 16 кГц; ±3 дБ
С/Ш қатынасы	>70 дБА

Жалпы ақпарат

Айнымалы ток қуаты	100-240 В~, 50/60 Гц
Жұмыс үшін қуат тұтынуы	18 Вт
Қуатты үнемдеу күту режимінде қуат тұтынуы	< 0,5 Вт
Мөлшері	
- Негізгі құрылғы (Е x Б x Қ)	180 x 121 x 247 мм
- Динамик қорабы (Е x Б x Қ)	150 x 238 x 125 мм
Салмағы	
- Негізгі құрылғы	1,6 кг
- Динамик қорабы	2 x 0,98 кг

USB құрылғысының ойнатылатыны туралы мәліметтер

Үйлесімді USB құрылғылары:

- USB флеш жады (USB 2.0 немесе USB 1.1)
- USB флеш ойнатқыштары (USB 2.0 немесе USB 1.1)
- жад карталары (осы құрылғымен жұмыс істеу үшін қосымша карта оқу құралдары қажет)

Қолдау көрсетілетін USB пішімдері:

- USB немесе жад файлы пішімі: FAT12, FAT16, FAT32 (сектор көлемі: 512 байт)
- MP3 арналған бит жылдамдығы (деректерді жеткізу жылдамдығы): 32-320 кбит/с және өзгертпелі бит жылдамдығы
- 8 деңгейге дейін енгізулері бар каталогтар
- Альбомдар/ қалталар саны: ең көбі 99
- Жолдар/жазылымдар саны: ең көбі 999
- Unicode UTF8 пішіміндегі файл атауы (ең үлкен ұзындығы: 32 байт)

Қолдау көрсетілмейтін USB пішімдері:

- бос альбомдар: бос альбом - құрамында MP3/WMA файлдары жоқ және дисплейде көрсетілмейтін альбом.
- Қолданылмаған файл пішімдері өткізіліп жіберіледі. Мысалы, word құжаттары (.doc) немесе .dlf кеңейтімді MP3 файлдар еленбейді және ойнатылмайды.
- WMA, AAC, WAV, PCM дыбыс файлдары
- DRM арқылы қорғалған WMA файлдары (.wav, .m4a, .m4p, .mp4, .aac)
- Lossless пішіміндегі WMA файлдары

Қолдау көрсетілетін MP3 диск форматтары

- ISO9660, Joliet
- Ең үлкен тақырып саны: 128 (файл атауының ұзындығына байланысты)
- Максималды альбом атауы: 99
- Қолдау көрсетілетін үлгі жиіліктері: 32 кГц, 44,1 кГц, 48 кГц
- Қолдау көрсетілетін бит жылдамдықтары: 32~256 (кбит/сек), ауыспалы бит жылдамдықтары

8 Ақаулықтарды жою



Абайлаңыз

- Бұл құрылғының сыртқы корпусын шешуші болмаңыз.

Кепілдіктің жарамдылығын сақтау үшін жүйені ешқашан өзіңіз жөндеуге әрекет жасаманыз. Бұл құрылғыны пайдалану кезінде мәселелерге кезіксеңіз, қызмет сұраудан бұрын төмендегі тармақтарды тексеріп шығыңыз. Егер мәселе шешілмесе, Philips веб-бетіне (www.philips.com/support) өтіңіз. Philips компаниясына хабарласқанда, құрылғының жақында болуын және үлгі нөмірі мен сериялық нөмір көрініп тұруын қамтамасыз етіңіз.

Қуат жоқ

- Құрылғы АТ қуат сымның дұрыс қосылғанын тексеріңіз.
- АТ розеткасында қуаттың бар екендігін тексеріңіз.
- Қуатты үнемдеу мүмкіндігі ретінде жолды ойнату соңына жеткеннен кейін және ешқандай басқару болмаса, жүйе 15 минуттан кейін автоматты түрде өшеді.

Дыбыс жоқ немесе нашар

- Дыбыс деңгейін реттеңіз.
- Динамиктің дұрыс қосылғанын тексеріңіз.
- Жолақты динамик сымдарының қыстырылғанын тексеріңіз.

Құрылғыдан жауап жоқ

- Айнымалы ток қуат штепселін ажыратып, қайта қосыңыз, одан кейін жүйені қайтадан қосыңыз.

Қашықтан басқару құралы жұмыс істемейді

- Қандай да бір функция түймесін баспастан бұрын, алдымен негізгі құрылғының орнына қашықтан басқару құралымен дұрыс көзді таңдаңыз.
- Қашықтан басқару құралы мен құрылғы арасын жақындатыңыз.
- Батареяны көрсетілгендей қарсылықпен (+/- белгілері) туралап салыңыз.
- Батареяны ауыстырыңыз.
- Қашықтан басқару құралын құрылғының алдындағы сенсорға бағыттаңыз.

Диск таңдалмаған

- Дискіні салыңыз.
- Дискінің жазулы жағы жоғары қарап салынғанына көз жеткізіңіз.
- Линзадағы ылғал конденсациясы тазаланғанша күтіңіз.
- Дискіні ауыстырыңыз немесе тазалаңыз.
- Пішімделген ықшам дискіні немесе дұрыс пішімдегі дискіні пайдаланыңыз.

USB құрылғысындағы кейбір файлдарды көрсету мүмкін емес

- USB құрылғысындағы қалталардың не файлдардың саны белгілі бір шектен асып кеткен. Бұл құбылыс ақаулыққа жатпайды.
- Бұл файлдардың форматтарына қолдау көрсетілмейді.

USB құрылғысына қолдау көрсетілмейді

- USB құрылғысы құрылғымен үйлесімді емес. Басқасын қолданып көріңіз.

Нашар радио сигналын қабылдау

- Құрылғы мен теледидар немесе бейнемагнитофон арасындағы қашықтықты көбейтіңіз.
- FM антеннасын толығымен ұзартыңыз.

Bluetooth байланысы сәтті орнағаннан кейін де құрылғыда музыка ойнату мүмкін емес.

- Құрылғыны осы құрылғы арқылы музыканы сымсыз ойнату үшін пайдалану мүмкін емес.

Bluetooth функциясы қосылған құрылғымен байланыс орнағаннан кейін дыбыс сапасы нашар.

- Bluetooth қабылдауы нашар. Құрылғыны осы құрылғыға жақындатыңыз немесе олардың арасындағы барлық кедергілерді алып тастаңыз.

Bluetooth бұл құрылғымен байланыс алмайды.

- Бұл құрылғыға қажетті профильдерді құрылғы қолдамайды.
- Құрылғының Bluetooth функциясы қосылмаған. Бұл функцияны қосу әдісі туралы анықтама алу үшін құрылғының пайдаланушы нұсқаулығын қараңыз.
- Бұл құрылғы жұптастыру режимінде емес.
- Бұл құрылғы Bluetooth арқылы басқа құрылғымен қосылып қойған. Бұл құрылғыны ажыратып, әрекетті қайталаңыз.

Жұптасқан мобильді құрылғы тұрақты қосылып ажырайды.

- Bluetooth қабылдауы нашар. Құрылғыны осы құрылғыға жақындатыңыз немесе олардың арасындағы барлық кедергілерді алып тастаңыз.
- Қоңырау шалғанда немесе аяқтағанда, кейбір ұялы телефондар үнемі қосылып ажырауы мүмкін. Ол осы құрылғының ақаулығын білдірмейді.
- Кейбір құрылғыларда Bluetooth байланысы қуатты үнемдеу мүмкіндігі ретінде автоматты түрде өшуі мүмкін. Ол осы құрылғының ақаулығын білдірмейді.

Таймер істемейді

- Сағатты дұрыс орнатыңыз.
- Таймерді қосыңыз.

Сағат/таймер параметрін өшірілген

- Токқа кедергі келтірілген немесе электр шнуры ажыратылған.
- Сағатты/таймерді қалпына келтіріңіз.

9 Ескерту

WOOX Innovations тікелей рұқсат бермеген құрылғыға енгізілген қандайда бір өзгерістер немесе түрлендірулер пайдаланушының жабдықты пайдалану құқығынан айыруы мүмкін.

CE 0890 EAC

Осы құжат арқылы WOOX Innovations компаниясы бұл өнімнің 1999/5/EC директивасының негізгі талаптары мен басқа да тиісті ережелеріне сәйкес келетінін мәлімдейді. Сәйкестік туралы декларацияны www.philips.com/support сайтынан табуыңызға болады.



Бұл өнім қайта өңдеп, қайта пайдалануға болатын жоғары сапалы материалдар мен бөлшектерден жасалған.



Бұйымдағы сызылған дөңгелекшелі қоқыс жәшігінің белгісі көрінсе, ол бұйымның Еуропалық 2002/96/EC нұсқауына сәйкес оралғанын білдіреді.

Электр және электрондық бұйымдарды қоқысқа лақтыру жергілікті ережелерімен танысып алыңыз.

Жергілікті ережелерді сақтап, ескірген бұйымдарды әдепкі қоқысқа қоспай, жеке лақтыруыңызды өтінеміз. Ескі бұйымыңызды қоқысқа дұрыс тастау қоршаған ортаға және адам денсаулығына кері әсерін тигізуден сақтайды.



Сіздің бұйымыңызда 2006/66/EC Еуропалық директивасына сәйкестендірілген қондырылған қайта жандандыруға болатын батарея бар, оны кәдімгі тұрмыстық қалдық ретінде лақтыруға болмайды. Батареяларды қоқысқа тастау жергілікті ережелерімен танысып алыңыз. Себебі бұйымдарды қоқысқа лақтыру ережелерін сақтау қоршаған ортаға және адам денсаулығына кері әсерлерден сақтайды.

Айналаны қорғау мәселелер ақпараты

Барлық қажетсіз орамдар алынып тасталған. Біз орамды үш материалға оңай ажыратылатын етіп жасауға тырыстық: картон (қорап), көбік полистирол (буфер) және полиэтилен (дорбалар, қорғағыш көбік ораушы.)

Жүйе мамандандырылған компания тарапынан бөлшектенген жағдайда қайта өңдеп, қайта пайдалануға болатын материалдардан тұрады. Орауыш материалдар, ресурсы біткен батареялар мен ескірген жабдықты тастауға қатысты жергілікті ережелерді ұстаныңыз.

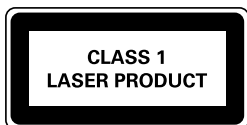


Бұл өнім авторлық құқықтарды қорғау технологиясын қамтиды, бұл технология АҚШ-тағы Rovi Corporation корпорациясының патенттер және басқа да зияткерлік меншік құқықтарымен қорғалған. Қайта құрастыруға және бөлшектеуге тыйым салынған.

Bluetooth

Bluetooth® сөз белгісі мен логотиптері Bluetooth SIG, Inc. корпорациясының иелігіндегі тіркелген сауда белгілері болып табылады және мұндай белгілерді WOOX Innovations әрдайым лицензияға сәйкес пайдаланады.

Бұл құрылғыда мына белгі бар:



Ескертпе

- Жапсырма құрылғының артқы жағында орналасқан.

