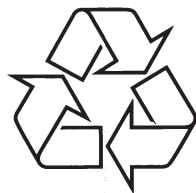


## Dokkimissisendiga Multimeedia Süsteem

*DCM230*



Külastage Philipsit internetis:  
<http://www.philips.com>

Eestikeelne kasutusjuhend

**ETTEVAATUST**

*Siin kasutusjuhendis mittekirjeldatud toimingud võivad lõppeda kahjustava kiirguse või mõne muu tervisele ohtliku protsessiga.*

DCM230

**ESIMESE KLASSI  
LASERTOODE**

## PROBLEEMIDE LAHENDAMINE

Probleem	Lahendus
Mõned USB seadmel olevad failid jäetakse vahele	■ Veenduge, et seadmel ei oleks üle 99 albumi/kausta ja/või üle 400 loo/faili.
Ekraanil on kiri "DEVICE NOT SUPPORTED"	■ Eemaldage USB mäluaseade või valige mõni muu heliallikas.

## SISUKORD

### Üldine informatsioon

Informatsioon keskkonna kohta .....	4
Komplekti kuuluvad tarvikud .....	4
Ohutusnõuded .....	4
Kuulmisohutus .....	5

### Ettevalmistused kuulamiseks

Tagumised ühendused .....	6
USB seadme või mälukaardi ühendamine .....	7
Muude seadmete ühendamine süsteemiga .....	7
Enne kaugjuhtimispuhli kasutamist .....	8
Patareide (lihtium CD2025) vahetamine/ sisestamine .....	8

### Juhtimine

Puldil ja peaseadmel asuvad juhtimisnupud .....	9-10
---	------

### Põhifunktsioonid

Seadme sisselülitamine .....	12
Seadme Eco Power energiasäästurežiimi lülitamine .....	12
Automaatne energiasäästurežiim .....	12
Helitugevuse ja tämbri seadistamine .....	12

### CD/MP3 plaadi juhtimine

Plaadi sisestamine .....	13
Üldine mahamängimine .....	13
MP3 plaadi kuulamine .....	14
Erinevad taasesitusrežiimid (SHUFFLE ja REPEAT) .....	15
Lugude programmeerimine järjekorda .....	15
Programmeeringu kustutamine .....	15

### Raadio vastuvõtt

Raadiojaamade otsimine .....	16
Raadiojaamade eelhäälestamine .....	16
Automaatne eelhäälestus .....	16
Käsi eelhäälestust .....	16
Eelhäälestatud raadiojaama valimine .....	17
RDS .....	17
RDS sätted .....	17

### Välised seadmed

Mitte-USB seadmete kasutamine .....	18
USB seadmete kasutamine .....	18

### Kell/Taimer

Kella seadistamine .....	20
Taimeri seadistamine .....	20
Taimeri (TIMER) aktiveerimine ja deaktiveerimine .....	20
Unetaimeri (SLEEP) seadistamine .....	21

### iPod Dock

Ühilduvad iPod seadmed .....	22
Õige dokkimisadapteri valimine .....	22
Ettevalmistused .....	22
iPodi pealt mahamängimine .....	22
iPodi laadimine dokkimissüsteemi kaudu .....	22

### Tehnilised näitajad .....

### Hooldamine .....

### Probleemide lahendamine .....

## ÜLDINE INFORMATSIOON

See toode on vastavuses Euroopa Ühenduse raadiosageduste nõuetega.

### Informatsioon keskkonna kohta

Selle seadme puhul ei ole kasutatud üleliigset pakkematerjali. Pakendit on lihtne eraldada kolmeks erinevaks materjaliks: kartong (karp), polüstüreenplast (puhver) ja polüetüleen (kotike, kaitsev vahtplast).

Teie Hi-Fi süsteem sisaldab materjale, mida on võimalik ümber töödelda ja korduvalt kasutada, kui seade on lahti võetud selleks litsentseeritud ettevõttes. Pakkematerjalide, vanade patareide ning seadmete hävitamisel järgige palun kohalikke eeskirju.

### Vana/kasutatud seadme hävitamine

Teie seade koosneb kõrge kvaliteedilistest materjalidest ja osadest, mida on võimalik taaskasutada ja ümber töödelda.

See mahatõmmatud prügikasti tähis näitab, et seade vastab Euroopa direktiivile 2002/96/EC.

Palun tutvuge kohalike nõuete ja võimalustega vanade elektri- ja elektroonikaseadmete ümbertöötlemise kohta.

Palun toimige vastavate regulatsioonide kohaselt ja ärge hävitage seadet hariliku majapidamisprügi hulgas. Korrektne seadmete hävitamine aitab vältida kahju keskkonnale ja inimtervisele.

### Komplekti kuuluvad tarvikud

- Kaugjuhtimispuult (koos patareiga)
- FM antenn
- MW antenn
- 8x iPodi dokkimisadapterit
- 1x litsentseeritud AC/DC vahelduvvoolu adapter (sisend: 100-240V ~50-60Hz 1.2A, väljund: 15V  $\equiv$  3A)



### Ohutusnõuded

- Enne seadme kasutuselevõttu, veenduge, et emaplaadil toodud seadme pinge vastaks teie vooluvõrgus kasutatava pingega. Kui see ei ole nii, palun võtke ühendust oma edasimüüjaga.
- Asetage süsteem kõvale, lamedale ning stabiilsele alusele.
- Asetage süsteem, nii et selle ümber oleks piisavalt ventilatsiooniruumi. Jätke vähemalt 10 cm (4 tolli) vaba ruumi seadme kohale ja tagaküljele ning 5 cm (2 tolli) kummalegi küljele.
- Seadme ventilatsiooni ei tohi takistada, näiteks ei tohi katta ventilatsiooniavasid ajalehtede, lauolina, kardinatega jm.
- Vältige seadme, patareide ja plaatide kokkupuutumist liigse niiskuse ning kõrge temperatuuriga (põhjustatud tugevast kütmisest ja otsesest päikesevalgusest). Vältige liiva satumist seadmesse.
- Ärge asetage seadmele lahtise tulega esemeid, näiteks küünlaid.
- Ärge asetage seadmele veega täidetud esemeid, näiteks vaasi. Ärge pritsige ega tilgutage seadmele vett.
- Asetage seade seinakontakti lähedusse nii, et vajadusel oleks seadet kerge vooluvõrgust eemaldada.
- Seadmele ei tohi pritsida ega tilgutada vett.
- Lääts võib tõmbuda uduseks, kui seade viiakse järsult külmast keskkonnast sooja ning plaati ei ole võimalik taasesitada. Jätke mängija sooja keskkonda, kuni niiskus aurustub.
- Seadme mehaanilised osad sisaldavad lubrikante, seadet ei tohi ise õlitada.
- **Kui seade on lülitatud puhkerežiimi, tarbib see ikkagi elektrit. Täielikuks vooluvõrgust eemaldamiseks eemaldage seadme voolujuhe seinakontaktist.**

## PROBLEEMIDE LAHENDAMINE

### TÄHELEPANU

**Mitte ühelgi tingimusel ei tohi te üritada seadet iseseisvalt parandada, kuna see katkestab garantii. Ärge avage süsteemi, kuna võib esineda elektrilöögi oht.**

**Vea tekkimisel vaadake üle allpool olevad punktid enne, kui viite seadme parandusse. Kui te ei ole võimaline lahendada tekkinud probleemi neid vihjeid järgides, konsulteerige oma edasimüüja või Philipsiga.**

Probleem	Lahendus
<b>Ekraanil on kiri "NO DISC"</b>	<ul style="list-style-type: none"><li>■ Sisestage plaat.</li><li>■ Veenduge, et plaat oleks sisestatud taasesitatava küljega allapoole.</li><li>■ Oodake, kuni läätsele kondenseerunud niiskus aurustub.</li><li>■ Asendage või puhastage plaat, lugege lähemalt peatükist: Hooldus.</li><li>■ Kasutage korralikult lõpetatud ja õiges formaadis MP3 plaate.</li></ul>
<b>Raadiovastuvõtt on halb</b>	<ul style="list-style-type: none"><li>■ Kui signaal on väga nõrk, liigutage antenne või ühendage seadmega süsteemiväline antenn.</li><li>■ Liigutage HiFi süsteem televiisorist ning videomakist kaugemale.</li></ul>
<b>Süsteem ei reageeri kui vajutada klahve</b>	<ul style="list-style-type: none"><li>■ Eemaldage seade vooluvõrgust ja seejärel ühendage ja lülitage taas sisse.</li></ul>
<b>Puudub heli või moonutatud heli</b>	<ul style="list-style-type: none"><li>■ Reguleerige helitugevust</li><li>■ Ühendage lahti kõrvaklapid.</li></ul>
<b>Kaugjuhtimispuult ei tööta</b>	<ul style="list-style-type: none"><li>■ Valige õige allikas (näiteks CD või TUNER) enne vajutust funktsiooninupule (▶  , ◀◀/▶▶).</li><li>■ Vähendage vahemaad kaugjuhtimispuulti ja süsteemi vahel.</li><li>■ Kontrollige, et patareid on sisestatud õiget polaarsuste kohaselt (märked + / -).</li><li>■ Asendage patareid uutega.</li><li>■ Suunake kaugjuhtimispuult seadme kaugsensorile.</li></ul>
<b>Taimer ei tööta</b>	<ul style="list-style-type: none"><li>■ Seadistage kellaag õigesti.</li><li>■ Taimeri sisselülitamiseks vajutage ja hoidke all klahvi TIMER.</li></ul>
<b>Kellaaja/taimeri seaded on kustutatud</b>	<ul style="list-style-type: none"><li>■ Voolujuhe on seinast eemaldatud või on toimunud elektrikatkestus. Seadistage kellaag / taimer uuesti.</li></ul>

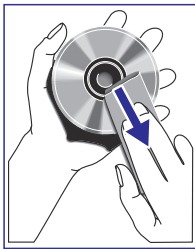
## HOOLDAMINE

### Seadme puhastamine

- Kasutage õrnatoimelist puhastusvahendit ning pehmet puhastuslappi. Ärge kasutage lahuseid, mis sisaldavad alkoholi, piiritust, ammoniaaki või söövitavaid aineid.

### Plaatide hooldus

- Kui plaat on muutunud mustaks, puhastage seda puhastuslapiga. Pühkige plaati suunaga keskelt väljapoole, ainult ühes suunas.
- Ärge kasutage lahuseid nagu benseen, vedeldaja, jaemüügis olevad puhastusvedelikud ning antistaatilised pihustid, mis on mõeldud sarnastele esemetele.



### Plaadimängija läätse puhastamine

- Pärast pikaajalist kasutamist võib plaadimängija läätsele koguneda tolmu ja muud mustust. Kvaliteetse taasesituse tagamiseks puhastage läätse Philips või mõne muu CD läätsepuhastajaga. Järgige puhastaja etiketil toodud instruksioone.

## ÜLDINE INFORMATSIOON

### Kuulmisohutus

#### Kuulake mõõdukal helitugevusel.

- Kõrvaklappide kasutamine liiga suurel helitugevusel võib teie kuulmist rikkuda. Tugevad helid võivad kahjustada kuulmist isegi juhul, kui need kestavad vähem kui minut aega. Tugevamad helid on mõeldud nendele, kelle kuulmine on juba osaliselt kahjustatud.
- Helitugevus võib olla petlik. Teatud aja jooksul te harjute helitugevusega. Seega, helitugevus, mis peale pikemat kuulamist tundub „normaalne“, võib tegelikult olla liiga tugev ning kahjustada teie kuulmist. Kahjustuste vältimiseks reguleerige helitugevus ohutule tasemele enne, kui te helitugevusega harjute ja ärge seda muutke.

#### Ohutu helitugevuse valimiseks:

- Kuulake helisid madalal helitugevusel.
- Suurendage aeglaselt helitugevust, kuni kuulete mugavalt ja selgelt, ilma segavate helideta.

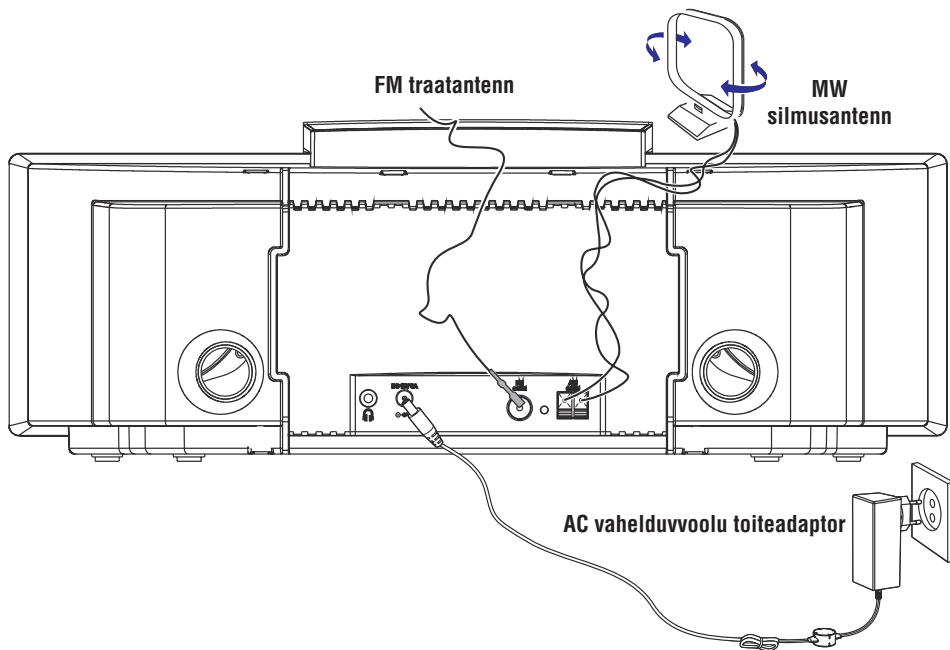
#### Kuulake mõistlikult:

- Pikemaajalisem helide kuulamine isegi ohutul helitugevusel võib samuti põhjustada kuulmishäireid.
- Kasutage oma seadet mõistlikult ja tehke kuulamises pause.

#### Kõrvaklappide kasutamisel pange tähele:

- Kuulake mõistlikul helitugevusel mõistliku aja vältel.
- Ärge suurendage helitugevust, kui te harjute valitud helitugevusega.
- Ärge suurendage helitugevust nii, et te ei kuuleks, mis toimub teie ümber.
- Ärge kasutage kõrvaklappe ohtlikes olukordades.
- Ärge kasutage kõrvaklappe mootorsõidukit juhtides, rattaga või rulaga sõites. Nii võite põhjustada liiklusohtliku olukorra. Mitmetes riikides on see seadusega keelatud.

## ETTEVALMISTUSED KUULAMISEKS



### Tagumised ühendused

Emaplaat asub süsteemi tagaosas.

#### A) Voolutoide

- Enne, kui ühendate voolujuhtme seinapistikusse, vennduge, et kõik muud vajalikud ühendused oleks tehtud.

#### HOIATUS!

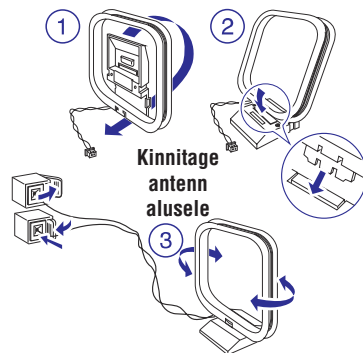
- Soovitud tulemuse saavutamiseks kasutada ainult originaal AC vooluadapterit.
- Ärge muutke juhtmete ühendusi ega ühendage lisajuhtmeid kui seade on sisse lülitatud.

Seadme ülekuumenemise vältimiseks on seadme sisse ehitatud ohutusvooluring. Äärmuslikes oludes võib teie seade ise automaatselt puhkere iimi lülitada. Kui see juhtub, laske seadmel korralikult maha jahtuda, enne kui hakkate seda uuesti kasutama (osadel mudelitel ei pruugi see funktsioon olemas olla).

#### B) Antennide ühendused

Ühendage kaasasolevad MW silmusantenn ja FM antenn vastavatesse pesadesse. Liigutage antenne, et saavutada parim raadiosignaali vastuvõtmine..

#### MW antenn



- Asetage antennid võimalikult kaugemale televiisorist, videomakist ja teistest kiirguskehadest, et vältida soovimatuid häireid.

## TEHNILISED NÄITAJAD

### VÕMENDI

Väljundvõimsus.....	2 x 15 W RMS
Müra tase signaalis .....	≥70 dBA
Sagedus vastuvõtt .....	20 Hz – 20 KHz, ± 3 dB
AUX sisend tundlikkus .....	0.5 V (max). 2 V
Kõlarite takistus .....	4 Ω
Kõrvaklappide takistus .....	32 Ω
Kõrvaklappide väljundvõimsus .....	<50 mW

### CD LUGEJA

Sageduse vastuvõtt .....	20 Hz – 20 kHz
Müra tase signaalis.....	70 dBA

### RAADIO TÜNER

FM laineval.....	87.5 – 108 MHz
Tundlikkus 75 Ω juures	
- FM .....	20dBf
Valivus.....	≥25 dB
Harmooniline moonutus .....	≤1%
Sageduse vastuvõtt	
- FM .....	63 – 6000 Hz
Müra tase signaalis	
- FM.....	≥50 dBA

### USB MÄNGIJA

USB .....	12Mb/s, V1.1
.....	MP3 ja WMA failide tugi
Albumite/Kaustade arv .....	max 99
Lugude/Failide arv .....	max 400

### ÜLDISED NÄITAJAD

Voolutarbimine .....	100 – 240 V / 50-60 Hz
Mõõtmed (l x k x s) .....	206 x 141 x 390 (mm)
Kaal .....	2.33 kg
Voolutarbimine puhkerežiimis.....	<7 W
Voolutarbimine Eco Power energiasäästuresiimi .....	<1 W

**Tootja jätab endale õiguse muuta toote tehnilisi näitajaid ja väljanägemist ilma ettetatamiseta.**

### Ühilduvad iPod seadmed

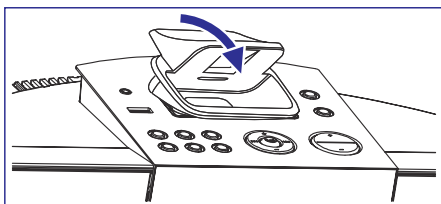
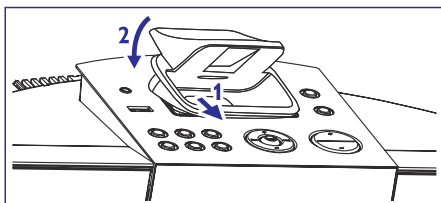
- Selle seadmega on ühilduvad enamus 30-pin'ise ühendusega Apple iPod mängijad: 20GB, 40GB, 20/30GB Photo, 40/60GB Photo, 30GB Video, 60GB Video, 80GB Video, Mini, Nano ja Nano 2. generatsioon.

### Õige dokkimisadapteri valimine

- Seadmega on kaasas 8 erinevat konnektorit vastavalt iPodi tüübile. Sobivus on näidatud konnektori tagaküljel: **20GB, 40GB, 20/30GB Photo, 40/60GB Photo, 30GB Video, 60GB Video, 80GB Video, Mini, Nano ja Nano 2. gen.**

### Ettevalmistused

- Ühendage sobiv dokkimisadapter seadmesse.
- Et ühendada mõni muu iPod mängija peate eemaldama mittesobiva adapteri ja sisestama uue ja sobiva adapteri.



### iPodi pealt mahamängimine

- Ühendage iPodi mängija hoolikalt ühendusdokki. Veenduge, et olete sobinud õige dokkimisadapteri.
- Veenduge, et olete lülitanud iPodi sisse, enne kui valite selle süsteemil heliallikaks.
  - ⇒ Kui iPod on kättesaadaval ja ühenduses, ilmub ekraanile kiri "iPod".
- Valige **SOURCE** (või **iPod** kaugjuhtimispuldil) abil allikaks iPod.
- Mahamängimine algab automaatselt. Kuulamise ajal on võimalik kasutada kõiki käskke (näiteks: play/pause, järgmine/eelmise lugu, stop, kerimine, menüü).

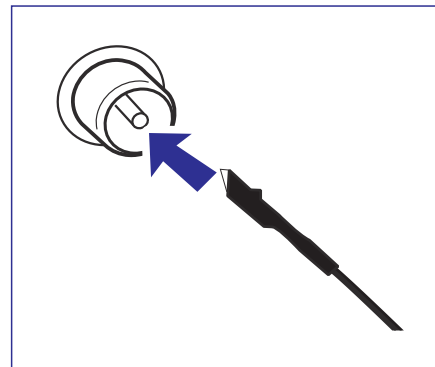
### iPodi laadimine dokkimissüsteemi kaudu

- iPodi laadimine algab kohe kui iPod on sisestatud dokkimisadapterisse ja süsteem on sisselülitatud.

Märkus:

- *Energiasäästmise eesmärgil ei toimu iPod'i ja USB seadmete laadimist kui süsteem on lülitunud puhkerezhiimi.*

### FM antenn




- Parema FM signaali saamiseks ühendage väline FM antenn FM AERIAL (FM ANTENNA) terminali.

### C) Valikulised ühendused

Valikuliselt ühendatavaid seadmeid ega nende ühendamiseks vajaminevaid juhtmeid komplektis kaasas ei ole. Ühendamise kohta lugege lähemalt ühendatava seadme kasutusjuhendit.


### USB seadme või välise mälukaardi ühendamine

Ühendades seadmega USB seadme (USB Flash Memory, muusika pleieri või mälukaardi) võite kuulata sellel olevat muusikat läbi Hi-Fi süsteemi saavutamaks paremat muusikaelamust.

- Ühendage USB seadeldis selleks ettenähtud  sisendisse.

ARBA

#### USB kaablit kasutavatele seadmetele:


- Ühendage USB kaabli (pole komplektis) üks ots  sisendisse.

- Ühendage USB kaabli teine ots USB seadme väljundisse.

VÕI

#### Mälukaartidele:

- Sisestage mälukaart välisesse mälukaardi-lugejasse (pole komplektis).

- Kasutage USB kaablit (pole komplektis) mälukaardilugeja ühendamiseks süsteemi  sisendiga.

### Muude seadmete ühendamine süsteemi sistemose

- Kasutage selleks ettenähtud audiokaablit ja AUX sisendit ühendamaks muid audioseadmeid (TV, VCR, DVD mängija, CD lugeja või kirjutaja).

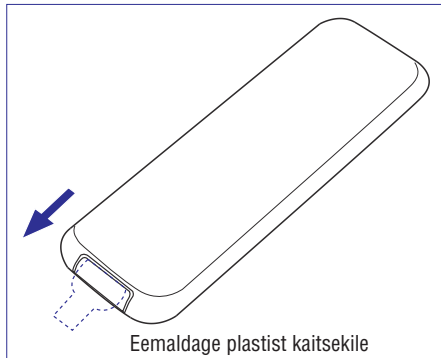
Märkused:

- *Kui lisatav seade on ainult mono väljundiga kasutage sisendina AUX vasakut kanalit. Alternatiivina võite ka kasutada üks-kahele ("single to double") kaablit (heli jääb siiski mono kvaliteediga).*

## ETTEVALMISTUSED KUULAMISEKS

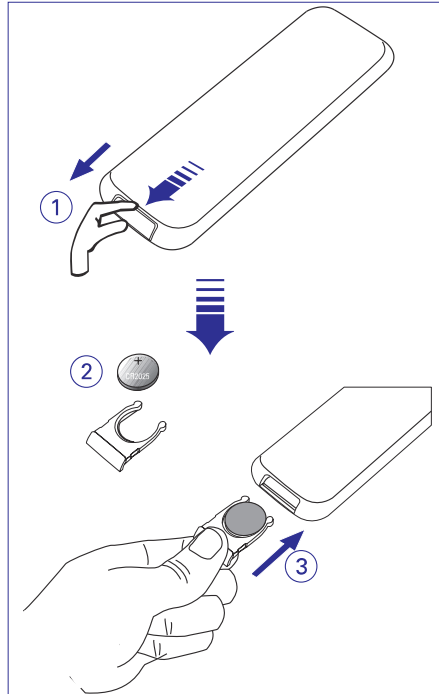
### Enne kaugjuhtimispuldi kasutamist

- 1 Eemaldage kaitsev kile.
- 2 Valige allikas, mida soovite juhtida, vajutades vastavale allikaklahvile kaugjuhtimispuldil (näiteks DISC, FM).
- 3 Seejärel valige soovitud funktsioon (näiteks ►►, ◀◀, ►►).



### Patareide (liitium CR2025) vahetamine/sisestamine

- 1 Vajutage patareipesa klemmidele.
- 2 Tõmmake patareipesa ettevaatlikult välja.
- 3 Sisestage uus patareid ja lükake patareipesa tagasi algsele asendisse.



#### ETTEVAATUST!

*Kuna patareid sisaldavad mürgiseid kemikaale, hoolitsege selle eest, et need hävitataks keskkonnale ohutul viisil.*

## KELL / TAIMER

### Unetaimeri (SLEEP) seadistamine

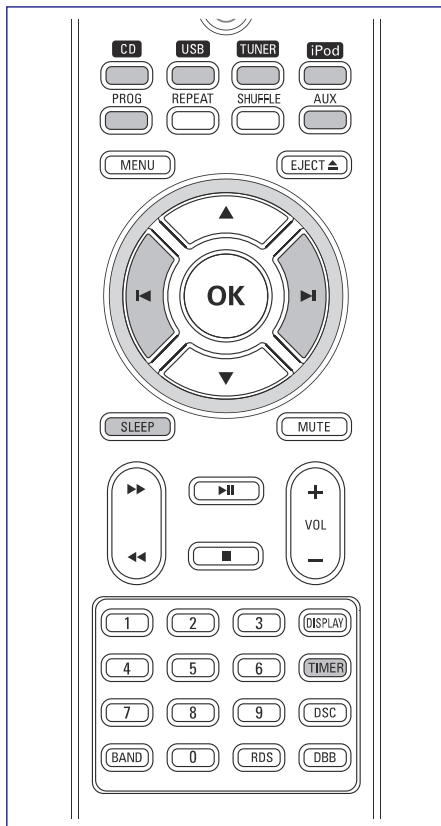
Unetaimer võimaldab süsteemis pärast etteantud aega automaatselt välja lülitada.

- 1 Vajutage **SLEEP** (kaugjuhtimispuldil) korduvalt, et valida sobiv aeg.
  - Ettemääratud valikud on (minutites): **OFF** (väljas) → **90** → **75** → **60** → **45** → **30** → **60** → **15** → **OFF** → **90**
  - Ekraanile kuvatakse "SLEEP XX" kus "XX" näitab aega minutites.
  - Ekraanil kuvatakse **zZz** kui unetaimer on aktiveeritud.
- 2 Kinnitamaks oma valitud aega vajutage veelkord **SLEEP**.

#### Unetaimeri deaktiveerimine

- Vajutage **SLEEP** korduvalt kuni ekraanil kuvatakse "OFF" või lülitage süsteem välja **ECO POWER/STANDBY ON**  abil.





## Kella seadistamine

Kellaega on võimalik kuvada nii 12h kui 24h formaadis.

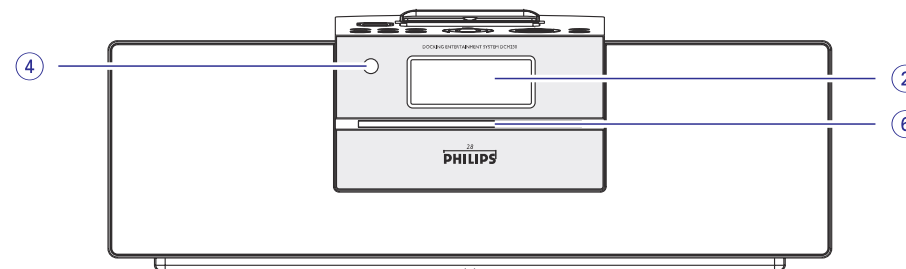
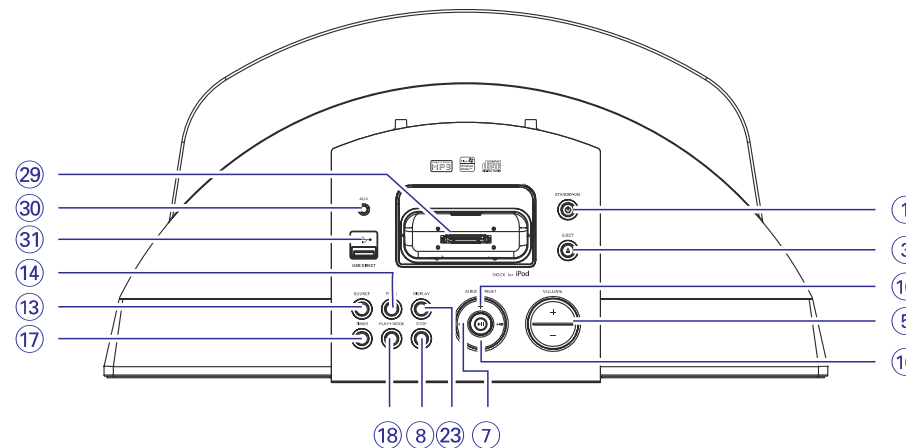
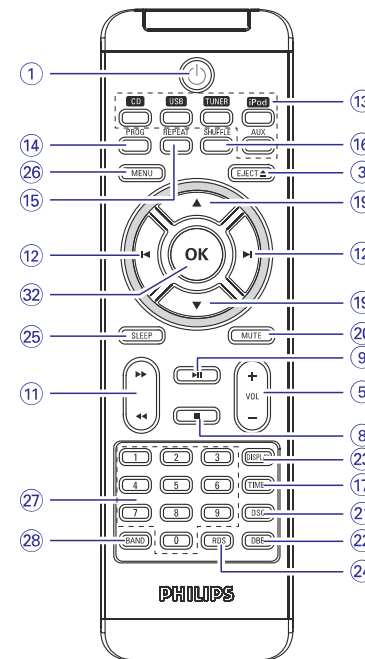
- 1 Süsteemi puhkerežiimis vajutage **PROG**.  
⇒ Ekraanil kuvatakse hetkeks SET CLOCK ja seejärel kas 12HR või 24HR.
- 2 Valige **ALBUM/PRESET +/-** (või **◀ / ▶** kaugjuhtimispuldil) abil soovitud formaat.  
⇒ Kellaaja tunninäit jätkab vilkumist.
- 3 Sättige **ALBUM/PRESET +/-** (või **◀ / ▶** kaugjuhtimispuldil) abil tunninäit õigeks.
- 4 Vajutage **PROG** veelkord.  
⇒ Kellaaja minutinäit hakkab vilkuma.
- 5 Sättige **ALBUM/PRESET +/-** (või **◀ / ▶** kaugjuhtimispuldil) abil minutinäit õigeks.
- 6 Vajutage **PROG**, et kinnitada kellaage.

## Taimeri seadistamine

- Süsteemi on võimalik kasutada äratsukellana, mis äratab CD, Raadio, USB või iPodi Doki abil selleks ettemääratud ajal (ühekordne äratus). Enne taimeri seadistamist peate seadistama õige kellaaja.
  - Kui seadistamise ajal ei vajutata 90 sekundi jooksul ühtegi nuppu väljub süsteem automaatselt taimeri seadistamise funktsioonist.
- 1 Vajutage ja hoidke all **TIMER** vähemalt 2 sekundit.
  - 2 Valige **SOURCE** abil soovitud äratuse allikas.  
⇒ Ekraanile kuvatakse "SET TIMER" ja "SELECT SOURCE".
  - 3 Kinnitage **TIMER** abil oma valik.  
⇒ Kellaaja tunninäit hakkab vilkuma.
  - 4 Seadistage **ALBUM/PRESET +/-** (või **◀ / ▶** kaugjuhtimispuldil) abil soovitud äratuse tunninäit.
  - 5 Kinnitage **TIMER** abil oma valik.  
⇒ Kellaaja minutinäit hakkab vilkuma.
  - 6 Seadistage **ALBUM/PRESET +/-** (või **◀ / ▶** kaugjuhtimispuldil) abil soovitud äratuse minutinäit.
  - 7 Kinnitage kõik **TIMER** abil.  
⇒ Äratus on nüüd seadistatud ja aktiivne.

## Taimeri aktiveerimine ja deaktiveerimine

- Puhkerežiimis või mahamängimise ajal vajutage **TIMER** (kaugjuhtimispuldil) korra.  
⇒ Ekraanil kuvatakse **⊙** kui timer on aktiivne ja see kaob kui timer deaktiveeritakse.



## Puldil ja peaseadmel asuvad juhtimisnupud

### 1 STANDBY-ON/ECO POWER

- lülitab süsteemi sisse või Eco Power/tavalisse energiasäästurežiimi.

### 2 Display screen/ Ekraan

- kuvab seadme hetkestaatus.

### 3 EJECT

- väljastab plaadi plaadipesast.

### 4 IR SENSOR / Infrapuna sensor

- kaugjuhtimispuldi infrapuna sensor

### 5 VOLUME +/- (VOL +/-)

- helitugevuse reguleerimine

### 6 Diski sisestamine

### 7 /

CD/MP3-CD/USB

.....otsib kiiresti loo/plaadi sees (vajuta ja hoi a all)

.....vahetab käiva/eelmise/järgmise loo algusesse

### 8 STOP

- peatab mängimise või kustutab CD programmi mälust

### 9

- Alustab või peatab hetkeks mängimise.

### 10 ALBUM/PRESET +/-

- (MP3-CD/USB) vahetab käiva/eelmise/järgmise albumi algusesse.
- Seadistab kella/taimerit tunnid ja minutid.
- Vahetab eelseadistatud raadiojaamade vahel.

### 11 /

CD/MP3-CD/USB

.....otsib kiiresti loo/plaadi sees (vajuta ja hoi a all)

RAADIO

.....otsib raadiojaama (alla/üles)

### 12 /

CD/MP3-CD/USB

.....Vahetab käiva/eelmise/järgmise loo algusesse.

### 13 SOURCE

- valib soovitud helisisendi vahel CD/USB/iPod/TUNER (FM/MW)/AUX.

### 14 PROG

- (CD/MP3/USB) programmeerib lood järjest-esisuseks.
- (Raadio) programmeerib raadiojaamad.
- Seadistab süsteemi kella.

### 15 REPEAT

- CD/MP3/USB jaoks valib soovitud kordamis-funktsiooni

### 16 SHUFFLE

- mängib plaadilt/USBlt suvalises järjestuses

### 17 TIMER

- seadistab taimerit funktsiooni

### 18 PLAY-MODE

- valib erinevate suva- ja kordusesetusfunktsioonide seast

### 19 /

- (MP3-CD/USB) vahetab käiva/eelmise/järgmise albumi algusesse

### 20 MUTE

- Heli täielik vaigistamine ja taastamine

### 21 DSC (Digital Sound Control)

- valib erinevate heli-tämbrite vahel (ROCK/POP/JAZZ/CLASSIC)

### 22 DBB (Dynamic Bass Boost)

- võimendab madalaid bassiheliseid

### 23 DISPLAY

- vahetab erinevat informatsiooni ekraanil

### 24 RDS

- Kuvab raadio korral RDS kanali-infot

### 25 SLEEP

- seadistab unetaimeri

### 26 MENU

- võrdub MENU nupuga teie iPodi peal

### 27 Numbrid (0-9)

- (CD/MP3/USB) valib loo

### 28 BAND

- (TUNER) vahetab MW ja FM sagedusalade vahel

### 29 iPodi dokk

- sellesse dokkimispesasse ühendatakse teie iPod muusikapleier mängimaks lugusid läbi süsteemi kõlarite või laadimaks seadeldist

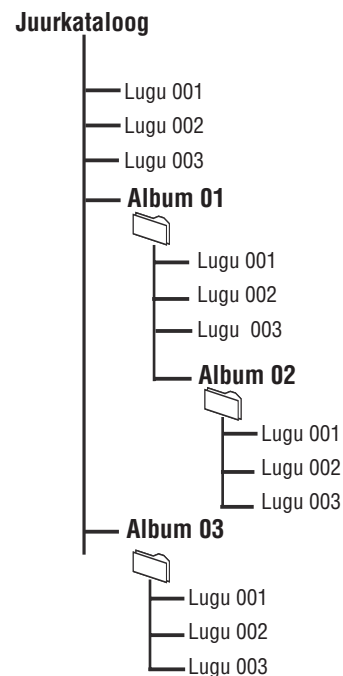
## Muusika failide kopeerimine arvutist USB seadmele

Lihtsalt kopeerige muusika failid oma arvutist USB mälu seadmele. USB flash muusikapleierite puhul võite kasutada ka seadme enda muusikahaldus-programmi, **aga sellisel juhul võivad WMA failid jääda andmekaitsega ja see Hi-Fi süsteem pole võimeline neid esitama.**

## MP3/WMA failide organiseerimine USB seadmel

See Hi-Fi süsteem loeb MP3/WMA faile kaust/alamkaust/lugu järjestuses:

Näiteks:



Organiseerige oma MP3/WMA failid analoogselt vastavalt oma soovile.

Märkused:

- Kui olete jätnud mõned MP3/WMA failid USB seadme juurkataloogi ilma albumitesse jagamata, arvestatakse need automaatselt albumisse "01".
- Palun kontrollige, et MP3 failid oleks laiendiga .mp3 ja WMA failid vastavalt laiendiga .wma.
- DRM kaitsega WMA faile on võimalik ümber konverteerida kasutades programmi Windows Media Player 10 (või uuem). Külastage [www.microsoft.com/info](http://www.microsoft.com/info) saamiseks Windows Media Playeri ja WM DRM kohta.

- 1 Kontrollige, et USB seade on korralikult ühendatud (loe: Valikulised ühendused).
- 2 Valige **SOURCE** (või **USB** kaugjuhtimispuldil) abil allikaks USB seade.
  - Ekraanile ilmub NO FILE kui andmekandjal ei ole muusikafaile.
- 3 USB seadme mängimiseks kasutage samu võtteid nagu MP3-CD mahamängimisel (loe: CD/MP3 plaadi juhtimine).

Märkused:

- Ühilduvusprobleemide tõttu võivad albumite ja lugude pealkirjad erineda sellest, mida kuvatakse muusikahaldusprogrammis.
- Kui faili nimed või ID3 tagid pole inglise keeles kuvatakse nende asemel -.

## VÄLISED SEADMED

### Mitte-USB seadmete kasutamine

- 1 Ühendage välise seadme (TV, VCR, CD mängija, DVD mängija või CD kirjutaja) audio väljund süsteemi AUX sisendiga.
- 2 Valige **SOURCE** (või AUX kaugjuhtimispuldil) abil **AUX** režiim.

#### Märkus:

- Kõik heli tämbri seaded (DSC ja DBB) on ka selles režiimis saadaval.
- Täpsemate juhiste jaoks pöörduge ühendatava seadme kasutusjuhendi poole.

### USB seadmete kasutamine

Ühendades USB mälu-seadme süsteemiga võite nautida sellel olevat muusikat läbi Hi-Fi keskuse võimsate kõlarite.

#### USB seadmelt muusika mängimine

##### Toetatavad USB seadmed

Toetatavad USB seadmed

- USB flash mälu-pulki (USB 2.0 või USB 1.1)
- USB flash muusikapleiereid (USB 2.0 või USB 1.1)
- mälukaarte (vajalik väline USB kaardilugeja)

#### Märkused:

- Mõned USB flash seadmed kasutavad erinevaid andmekaitse süsteeme ja sellistelt andmekandjatelt muusika mahamängimine ei ole võimalik läbi teiste seadmete (kaasa arvatud see Hi-Fi süsteem).
- Selle USB ühenduse ühilduvus:
  - a) See ühendus toetab enamust USB andmekandjatest, mis on vastavuses MSD standarditega.
    - i) Nende alla kuuluvad flash seadmed, mälu-pulgad jne.
    - ii) Kui ühendades USB andmekandja arvutiga ilmub uus andmekandja "Disc drive", on tõenäoline, et teie seade vastab MSD standarditele ja töötab antud süsteemis.
  - b) Kui teie USB seade vajab töötamiseks patareisid või mõnda muud energia-allikat, vahetage patareid uute vastu või laadige see kõigepealt piisaval määral täis ja proovige siis uuesti.

- Toetatavad audioformaadid:
  - a) See seade toetab ainult andmekaitse süsteemide poolt puutumata faile:  
.mp3  
.wma
  - b) On-line poodidest alla laetud muusikat ei toetata, kuna see on kaitstud DRM andmekaitse süsteemiga.
  - c) Järgmise laiendiga faile ei toetata: .wav; .m4a; .m4p; .mp4; .aac jne.
- Arvuti USB ja selle seadme USB ühenduste vahel otsest linki pole võimalik saavutada isegi juhul kui teil on arvutis nii .mp3 kui ka .wma laiendiga faile.

#### Toetatavad formaadid:

- USB või mälukaardid FAT12, FAT16 või FAT32 failisüsteemiga (sektori suurus: 512 bytes)
- MP3 Bit rate: 32-320Kbps, vahelduv-rate (variable bit rate)
- WMA v9 või vanem
- Kaustada hierarhia kuni 8 alamsüsteemiga
- Maksimum albumeid: 99
- Maksimum lugusid: 400
- ID3 tag v2.0 või uuem
- Faili nimi Unicode UTF8 formaadis (maksimum pikkus 128 bytes)

#### Süsteem ei toeta järgmist

- Tühjad albumid: tühi album ei sisalda ühtegi MP3/WMA formaadis faili ja seda ei kuvata ekraanil.
- Mitte-toetatavad failitüübid jäetakse vahele: näiteks Wordi dokumendid laiendiga .doc ning ka MP3 failid laiendiga .dlf jäetakse vahele ja neid ei kuvata.
- AAC, WAV ja PCM audio failid
- DRM andmekaitsega WMA failid
- WMA failid täis-kvaliteedis (Lossless format)

## JUHTIMINE

### 30 AUX

- analoog sisend erinevate audioseadmete ühendamiseks

### 31 USB DIRECT

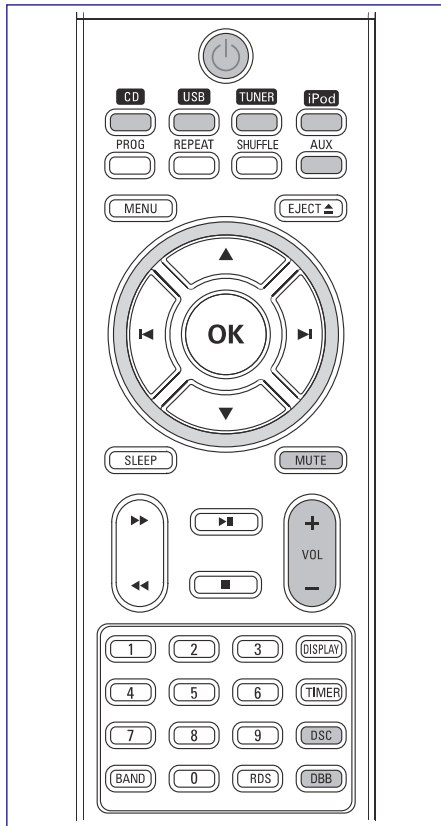
- välise USB seadme ühendamiseks

### 32 OK

- kinnitab teie valikud (iPodi menüü käsitlemisel)

#### Märkused kaugjuhtimispuldi kasutamiseks:

- Esmalt valige allikas, mida soovite juhtida, vajutades vastavale klahvile kaugjuhtimispuldil (näiteks CD, FM).
- Seejärel valige soovitud funktsioon (näiteks **▶▶**, **◀◀**, **▶▶▶**).



### TÄHTIS!

Enne süsteemi sisselülitamist sooritage kõik vajalikud ettevalmistused.

### Seadme sisselülitamine

- Vajutage klahvile **STANDBY-ON/ECO POWER** (või klahvile kaugjuhtimispuldil).  
⇒ Süsteem lülitab sisse viimati aktiivseena olnud allika.
- Vajutage süsteemi peal klahvile **SOURCE** või kaugjuhtimispuldil **CD**, **USB**, **iPod**, **TUNER** või **AUX** klahvile.  
⇒ Süsteem lülitub valitud allikale.

### Süsteemi lülitamine puhkerežiimile

- Vajutage klahvile **STANDBY-ON/ECO POWER** (või klahvile kaugjuhtimispuldil).  
⇒ Ekraani valgustus on puhkerežiimis tuhmim.

⇒ Seadme mälus säilitatakse andmed helitugevuse (kuni maksimumtasemeni 12), heliseadete, viimati valitud režiimi, allika ja raadio kanalite seadistuse kohta.

### Süsteemi Eco Power energiasäästurežiimile lülitamine

- Vajuta ja hoi a all **STANDBY-ON/ECO POWER** (või klahv kaugjuhtimispuldil) vähemalt 2 sekundit.  
⇒ Ekraani taustavalgustus kustub.

### Automaatne energiasäästurežiim

Energia säästmiseks lülitab seade ennast automaatselt Eco Power/Standby režiimi kui pärast CD/MP3/USB mängimise lõppemist ei anta seadmele uusi käsklusi 15 minuti jooksul.

### Helitugevuse ja tämbri seadistamine

- Vajutage klahvile **VOIUME +/-** (või **VOL +/-** kaugjuhtimispuldil) suurendamiseks/vähendamaks helitugevust.  
⇒ Ekraanil kuvatakse helitugevus kujul VOL ja number MIN 01, 02, ..., 31 MAX.
  - Vajutage korduvalt klahvile **DSC** ja valige soovitud helitamber:  
**ROCK/POP/JAZZ/CLASSIC.**
  - Bassihelide võimendusfunktsiooni sisse ja välja lülitamiseks vajutage klahvile **DBB**.  
⇒ Kui DBB on aktiveeritud kuvatakse ekraanile DBB ON.  
⇒ Kui DBB on välja lülitatud kuvatakse ekraanile DBB OFF.
  - Heli katkestamiseks vajutage kaugjuhtimispuldil klahvile **MUTE**.  
⇒ Taasesitamine jätkub ilma helita ja ekraanile kuvatakse kirje MUTE.
- Heli taasesitamise jätkumiseks:
    - Vajutage **MUTE** veelkord.
    - Reguleerige helitugevust.
    - Vahetage allikat.

### Heli kuulamiseks läbi kõrvaklappide

- Ühendage kõrvaklapid sisendisse seadme tagaosas.  
⇒ Seadme kõlarid lülituvad automaatselt hääletuks.

### Eelhäälestatud raadiojaama valimine

- Vajutage **ALBUM/PRESET +/-** (või ▲ / ▼ kaugjuhtimispuldil) kuni jõuate soovitud raadiojaamani.

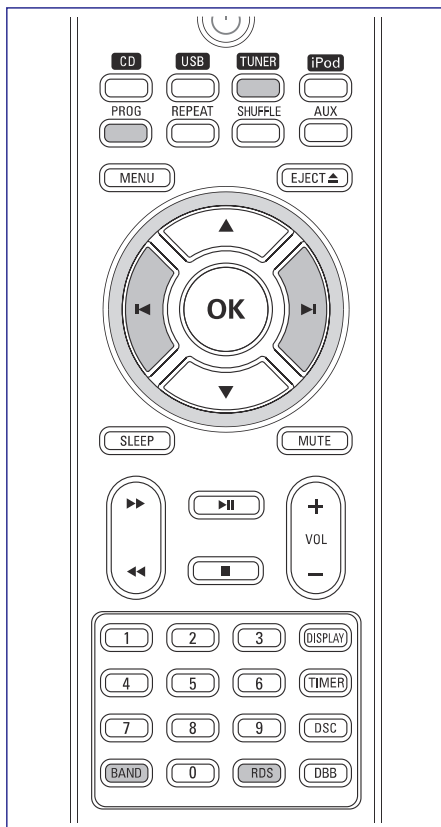
### RDS

Radio Data System on teenus mis lubab FM sagedusala raadiojaamadel kuvada lisainformatsiooni. Kui jaam saadab RDS infot kuvatakse ekraanil ja raadiojaama nimi.

Automaatse eelhäälestuse puhul salvestatakse RDS raadiojaamad eelisjärjekorras.

### Erineva RDS info vahel liikumine

- Vajutage **RDS** korduvalt et liikuda järgmise informatsiooni vahel (kui saadaval):
  - Raadiojaama nimi
  - Raadio lühijuudised/teated
  - Programmi tüüp
  - Sagedusala



## Raadiojaamade otsimine

- 1 Vajutage **SOURCE** korduvalt (või **TUNER** kaugjuhtimispuldil) et valida allikaks raadio.
  - 2 Vajutage **BAND** kaugjuhtimispuldil, et valida FM ja MW lainealade vahel.
  - 3 Hoidke hetkeks all **◀◀ / ▶▶** (või **◀ / ▶** kaugjuhtimispuldil).  
 ☞ Süsteem otsib automaatselt üles lähima piisava signaalitugevusega raadiojaama.
  - 4 Korrake sammu 3 kuni jõuate soovitud raadiojaamani.
- Kui raadiojaama signaal on liiga nõrk vajutage korduvalt **◀◀ / ▶▶** (või **◀ / ▶** kaugjuhtimispuldil) kuni jõuate soovitud sageduseni.

## Raadiojaamade eelhäälestamine

Iga sagedusala jaoks on võimalik häälestada 20 raadiojaama.

### Automaatne eelhäälestus

Automaatne eelhäälestus alustab raadiojaamade nummerdamist alates valitud numbrist. Kõik eelnevalt salvestatud raadiojaamad, mis on suurema järjenumbriga, kustutatakse eelhäälestuse käigus.

- 1 Valige **ALBUM/PRESET +/-** (või **◀ / ▶** kaugjuhtimispuldil) abil soovitud algusnumber.

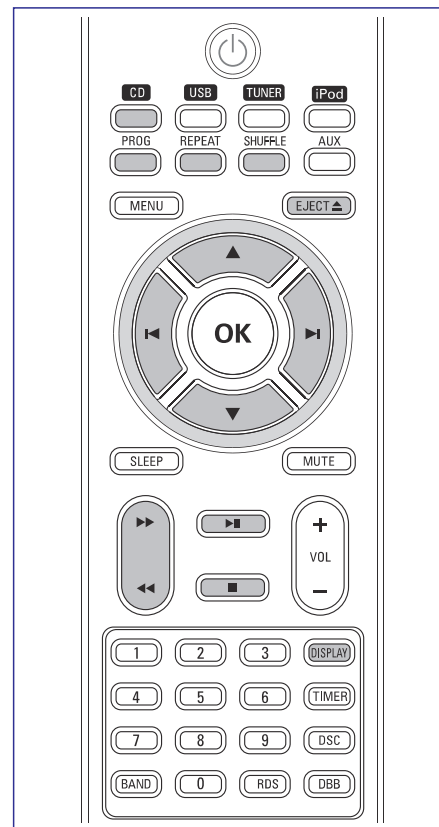
Märkus:

– Kui algusnumbrit ei valita on vaikumisi salvestamise algusnumbriks 1 ja kõik eelnevad seadistused kaotatakse.

- 2 Hoidke all **PROG** vähemalt 2 sekundit, et alustada eelhäälestust.  
 ☞ Kõik piisava signaalitugevusega raadiojaamad salvestatakse mälli.

### Käsitsi eelhäälestus

- 1 Valige soovitud raadiojaam (loe: "Raadiojaamade otsimine").
  - 2 Vajutage korra **PROG**, et alustada salvestamist.  
 ☞ **PROG** kirje vilgub ekraanil.
  - 3 Valige **ALBUM/PRESET +/-** (või **◀ / ▶** kaugjuhtimispuldil) abil soovitud järjekorranumber 1st20ni.
  - 4 Vajutage veelkord **PROG**, et kinnitada oma valik.  
 ☞ **PROG** kirje kaob ekraanilt. Kuvatakse raadiojaama järjekorranumber ja sagedus.
  - 5 Korrake eelmisi samme, et lisada uusi raadiojaamasid.
- Juba salvestatud raadiojaama on võimalik kustutada sellele järjekorranumbrile uut jaama salvestades.



## TÄHTIS!

**CD mängija lülitse ei tohi kunagi puutuda.**

## Plaadi sisestamine

Selle CD mängijaga on võimalik taasesitada Audio plaate, kaasaarvatud CD-R, CD-RW ja MP3 CD plaate.

- CD-ROM, CD-I, CDV, VCD, DVD ja arvuti CD plaatide esitamine pole kahjuks selle seadmega võimalik.
- 1 Vajutage **SOURCE** klahvile süsteemi ülaosas või **CD** klahvile kaugjuhtimispuldil.
  - 2 Sisestage plaat laadurisse:  
 ☞ Veenduge, et trükitud poole oleks üleval  
 ☞ Veenduge, et laadurisse ei ole jäänud ühtegi teist plaati
  - 3 Vajutage **▶▶** alustamiseks mängimist.
  - 4 Mängimise peatamiseks vajutage **■**.

## Üldine mahamängimine

### Plaadi taasesitamine:

- Taasesitamise alustamiseks vajutage klahvile **▶▶**.  
 ☞ Ekraanil kuvatakse loo number ja loo algusest kulunud aeg.

### Muu loo valimine

- Vajutage **◀◀ / ▶▶** (või **◀ / ▶** kaugjuhtimispuldil) korduvalt, kuni jõuate soovitud loo number ilmub ekraanile.
- Soovitud loo võib valida ka kaugjuhtimispuldil **Numbrit (0-9)** abil.
- Kui olete valinud loo vahetult pärast plaadi laadimist või PAUSE režiimis tuleb teil mahamängimise alustamiseks vajutada **▶▶** klahvile.

### Erineva informatsiooni kuvamine mängimise ajal

#### CD mängimisel:

- Vajutage **DISPLAY** korduvalt, et kuvada järgmine info:  
 ☞ Loo number ja kulunud aeg loo algusest.  
 ☞ Loo number ja kulunud aeg plaadi algusest.  
 ☞ Loo number ja aeg loo lõpuni.  
 ☞ Loo number ja aeg plaadi lõpuni.  
 ☞ Kellaeg

#### MP3-CD mängimisel:

- Vajutage **DISPLAY** kuvamiseks ID-3 informatsiooni (kui saadaval) ja kellaega.

## CD/MP3 PLAADI JUHTIMINE

### Soovitud lõigu otsimine loo sees

- 1 Vajuta ja hoia all **⏮ / ⏭** (või **⏪ / ⏩** kaugjuhtimispuldil).
- 2 Kui jõuad soovitud lõiguni vabasta **⏮ / ⏭** (või **⏪ / ⏩** kaugjuhtimispuldil).
  - ⇒ Tavaline mahamängimine jätkub.

### Taasesitamise lõpetamine

- Vajutage **■**.

### Taasesitamise peatamine hetkeks

- Vajutage mängimise ajal klahvile **⏸**.
  - ⇒ Loo taasesitamine katkeb ja loo algusest kulunud aeg hakkab ekraanil vilkuma.
  - ⇒ Taasesitamise jätkamiseks vajutage uueti klahvile **⏸**.

### Märkused:

CD plaadi taasesitamine peatub ka, kui:

- plaat väljastatakse laadurist.
- jõutakse plaadi lõpuni.
- valitakse uus allikas: TUNER; USB; DOCK või AUX.
- seade lülitatakse puhkerežiimi.
- valitud automaatne unetaimer jõuab lõpuni.

## MP3 plaadi kuulamine

- 1 Laadige MP3 plaat.
  - ⇒ Plaadi lugemine võib aega võtta üle 10 sekundi vastavalt lugude arvule.
- 2 Vajutage **ALBUM/PRESET +/-** (või **▲ / ▼** kaugjuhtimispuldil), et valida soovitud album.
- 3 Vajutage **⏮ / ⏭** (või **⏪ / ⏩** kaugjuhtimispuldil), et valida soovitud lugu.
  - ⇒ Ka albumi järjekorranumbrit muudetakse vastavalt kui jõuate uue albumi algusesse või lõppu.
- 4 Vajutage **⏸** alustamiseks mahamängimist.

### Taasesitamiseks sobivad MP3 plaadi formaadid:

- ISO9660, Joliet
- Suurim võimalik lugude arv: 999 (sõltuvalt failinimede pikkusest)
- Suurim võimalik albumite arv: 99
- Sagedused: 32kHz, 44,1kHz, 48kHz.
- Bitrate: 32-256 (kpbs), vahelduv-rate (variable bitrate)

## CD/MP3 PLAADI JUHTIMINE

### Erinevad taasesitusrežiimid (SHUFFLE ja REPEAT)

Soovitud taasesitusrežiime on võimalik vahetada ja muuta enne taasesitamise algust või selle ajal. Erinevaid režiime on võimalik kombineerida ka PROGRAM funktsiooniga.

- 1 Vajutage **PLAY.MODE** (või **SHUFFLE / REPEAT** kaugjuhtimispuldil) enne mahamängimise algust või selle ajal kuni ekraan näitab soovitud funktsiooni.
    - ⇒ **⌘** ilmub kui juhuesitusfunktsioon on aktiveeritud (lugusid mängitakse suvalises järjekorras).
    - ⇒ Kui ekraanile ilmub **↻** esitatakse käimasolevat lugu korduvalt.
    - ⇒ Kui ilmub **⌘** **ALL** korratakse kõiki selle plaadi lugusid.
    - ⇒ MP3 plaadi puhul, kui ekraanil vilguvad samaaegselt **↻** ja **ALB** korratakse vaid käimasolevat albumit.
  - 2 Vajutage **⏸**, et alustada mahamängimist.
    - ⇒ Kui valisite SHUFFLE režiimi algab mahamängimine automaatselt.
  - 3 Normaalse mahamängimise jätkumiseks vajutage **PLAY.MODE** (või **SHUFFLE / REPEAT** kaugjuhtimispuldil) kuni **↻** ja **⌘** kaovad ekraanilt.
- Valitud režiimi tühistamiseks võite vajutada ka klahvile **■**.

### Märkus:

- SHUFFLE ja REPEAT funktsioone ei ole võimalik kasutada ühekorraga.

### Lugude programmeerimine järjekorda

Plaadi lugude programmeerimine on võimalik, kui plaadi taasesitus on peatatud. Lugusid on võimalik salvestada mälu rohkem kui üks kord. Mällu on võimalik suvalises järjekorras salvestada kuni 40 lugu.

- 1 Vajutage **PROG**, et alustada programmeerimist.
  - ⇒ Loo number hakkab vilkuma.
- 2 Vajutage **⏮ / ⏭** (või **⏪ / ⏩** kaugjuhtimispuldil) et valida soovitud lugu.
- MP3 plaadi puhul kasutage **⏮ / ⏭** (või **⏪ / ⏩** kaugjuhtimispuldil), et liikuda soovitud albumini.
- 3 Vajutage **PROG** et kinnitada valik.
  - ⇒ Ekraanile ilmub PR X, milles X näitab juba programmeeritud lugude arvu.
- 4 Korrake samme 2-3 et valida kõik soovitud lood.
  - ⇒ Ekraanile ilmub PROGRAM FULL kui mälu on täis ja üritatakse sisestada üle 40 loo.
- 5 Vajutage **■** et lõpetada programmeerimine.
  - ⇒ PROG ilmub ekraanile.
- 6 Programmi esitamise alustamiseks vajutage **⏸**.

### Programmeeringu kustutamine

Programmeeringut on võimalik kustutada:

- vajutades **■** üks kord kui mahamängimine on peatunud.
- vajutades **■** kaks korda mahamängimise ajal.
  - ⇒ PROG kaob ekraanilt.
- kui eemaldada CD plaat;