

# Altijd tot uw dienst

Ga voor registratie van uw product en ondersteuning naar  
[www.philips.com/welcome](http://www.philips.com/welcome)



## Gebruiksaanwijzing

# PHILIPS

# Inhoudsopgave

---

<b>1</b>	<b>Belangrijk</b>	<b>2</b>
	Veiligheid	2

---

<b>2</b>	<b>Uw klokradio</b>	<b>3</b>
	Inleiding	3
	Wat zit er in de doos?	3
	Panoramica dell'unità principale	4

---

<b>3</b>	<b>Aan de slag</b>	<b>6</b>
	Batterij plaatsen	6
	Stroom aansluiten	6
	Aansluiten en instellen	6
	Tijdzone selecteren	6
	De klok instellen	7
	Modus voor DST (zomertijd) selecteren	7

---

<b>4</b>	<b>De alarmtimer instellen</b>	<b>8</b>
	Wektijd instellen	8
	Alarmgeluid selecteren	8
	De alarmtimer activeren en deactiveren	8
	Alarm op snooze zetten	9

---

<b>5</b>	<b>Naar de radio luisteren</b>	<b>10</b>
	Afstemmen op radiozenders	10
	Volume aanpassen	10

---

<b>6</b>	<b>Andere functies</b>	<b>11</b>
	De sleeptimer instellen	11
	Hotelmodus selecteren	11
	De helderheid van het display aanpassen	11

---

<b>7</b>	<b>Productinformatie</b>	<b>12</b>
	Specificaties	12

---

<b>8</b>	<b>Problemen oplossen</b>	<b>13</b>
----------	---------------------------	-----------

---

<b>9</b>	<b>Kennisgeving</b>	<b>14</b>
----------	---------------------	-----------

# 1 Belangrijk

---

## Veiligheid

- Lees deze instructies.
- Neem alle waarschuwingen in acht.
- Volg alle instructies.
- Gebruik deze klokradio niet nabij water.
- Reinig alleen met een droge doek.
- Dek de ventilatieopeningen niet af. Installeer dit apparaat volgens de instructies van de fabrikant.
- Niet installeren in de nabijheid van warmtebronnen zoals radiatoren, warmeluchtroosters, kachels of andere apparaten (zoals versterkers) die warmte produceren.
- Plaats het netsnoer zodanig dat niemand erop trapt en het niet wordt afgeklemd, in het bijzonder bij stekkers, stopcontacten en het punt waar het netsnoer uit de klokradio komt.
- Gebruik uitsluitend door de fabrikant gespecificeerde toebehoren/accessoires.
- Haal de stekker van deze klokradio uit het stopcontact bij onweer of wanneer de klokradio gedurende langere tijd niet wordt gebruikt.
- Laat al het onderhoud verrichten door erkend onderhoudspersoneel. Onderhoud is vereist wanneer de klokradio, het netsnoer of de stekker is beschadigd, wanneer er vloeistof in de klokradio is gekomen of er een voorwerp op de klokradio is gevallen, wanneer de klokradio is blootgesteld aan regen of vocht, wanneer de klokradio niet goed functioneert of wanneer deze is gevallen.
- Stel deze klokradio niet bloot aan vocht.

- Plaats niets op de klokradio dat gevaar kan opleveren, zoals een glas water of een brandende kaars.
- Als u het netsnoer of de aansluiting op het apparaat gebruikt om het apparaat uit te schakelen, dient u ervoor te zorgen dat deze goed toegankelijk zijn.

---

## Risico op inslikken batterijen

- Het product of de afstandsbediening kan een knoopcelbatterij bevatten, die kan worden ingeslikt. Houd de batterij te allen tijde buiten het bereik van kinderen. Als deze wordt ingeslikt, kan de batterij ernstig letsel of de dood veroorzaken. Binnen twee uur van inname kunnen zich ernstige interne brandwonden voordoen.
- Als u vermoedt dat een batterij is ingeslikt of in een lichaamsonderdeel is gekomen, zoek dan onmiddellijke medische hulp.
- Wanneer u de batterijen vervangt, houd de nieuwe en gebruikte batterijen dan altijd buiten bereik van kinderen. Controleer of het batterijcompartiment volledig is gesloten nadat u de batterij hebt vervangen.
- Als het batterijcompartiment niet volledig kan worden gesloten, gebruik het product dan niet meer. Houd het product buiten bereik van kinderen en neem contact op met de fabrikant.

# 2 Uw klokradio

Gefeliciteerd met uw aankoop en welkom bij Philips! Registreer uw product op [www.philips.com/welcome](http://www.philips.com/welcome) om optimaal gebruik te kunnen maken van de door Philips geboden ondersteuning.

---

## Inleiding

Met dit apparaat kunt u:

- naar FM/MW-radio luisteren;
- zien hoe laat het is;
- twee alarmen instellen; en
- gewekt worden door de zoemer of FM/MW-radio.

---

## Wat zit er in de doos?

Controleer de inhoud van het pakket:

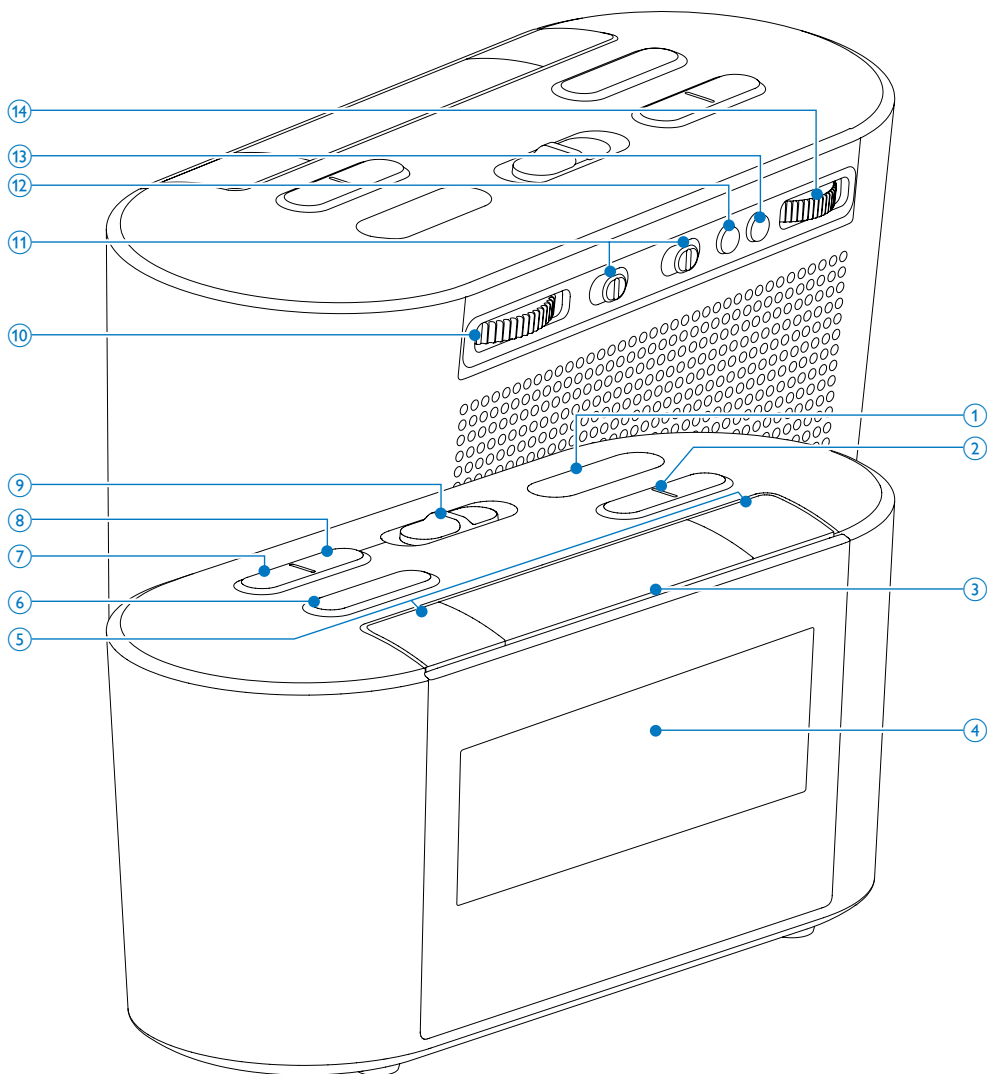
- Apparaat (met een batterij)
- Gebruikershandleiding

Als u contact opneemt met Philips, wordt u gevraagd om het model- en serienummer van dit apparaat. Het model- en serienummer bevinden zich aan de onderkant van de klokradio. Noteer de nummers hier:

Modelnummer: \_\_\_\_\_

Serienummer: \_\_\_\_\_

## Panoramica dell'unità principale



### ① FM/MW-frequentie

- De FM/MW-frequentie weergeven.

### ② HR/MIN

- Het uur/de minuten aanpassen.

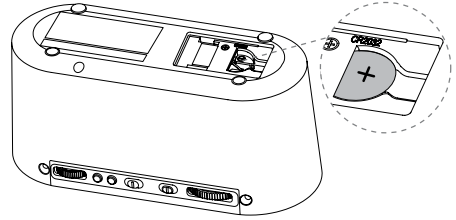
### ③ SNOOZE/BRIGHTNESS

- Het alarm op snooze zetten.
- De helderheid van het display aanpassen.

- ④ **Weergavedisplay**
  - Hiermee geeft u de huidige status weer.
- ⑤ **AL1/AL2**
  - Hiermee schakelt u het alarm in of uit.
  - Hiermee geeft u de alarminstellingen weer.
- ⑥ **RADIO**
  - Hiermee schakelt u de radio in of uit.
- ⑦ **FM/MW**
  - Hiermee selecteert u de FM/MW-tuner.
- ⑧ **SLEEP**
  - Hiermee stelt u de sleeptimer in.
- ⑨ **CLOCK/SET AL1/SET AL2/SET TIME**
  - Hiermee stelt u de tijd/het alarm in.
  - Hiermee bekijkt u de tijd.
- ⑩ **+ TUNING -**
  - Afstemmen op radiozenders.
- ⑪ **AL1/AL2 RADIO BUZZ**
  - Hiermee selecteert u de alarmbron voor Alarm 1/Alarm 2.
- ⑫ **TIME ZONE**
  - Hiermee selecteert u de tijdzone.
- ⑬ **12/24H DST**
  - Hiermee selecteert u de 12- of 24-uursindeling.
  - Hiermee selecteert u de optie voor zomertijd (DST).
- ⑭ **VOL**
  - Het volume aanpassen.

# 3 Aan de slag

Volg altijd de instructies in dit hoofdstuk op volgorde.



## Batterij plaatsen




### Waarschuwing

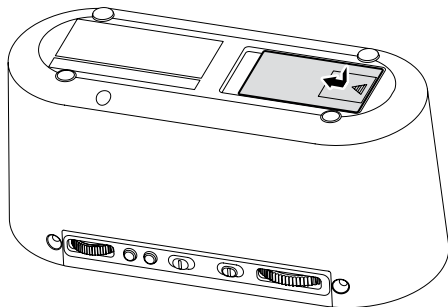
- Ontploffingsgevaar! Houd batterijen uit de buurt van hitte, zonlicht of vuur. Werp batterijen nooit in het vuur.
- De batterij bevat chemische stoffen en mag niet met het gewone huisvuil worden weggegooid.
- Er bestaat explosiegevaar als de batterij onjuist wordt vervangen. Vervang de batterij uitsluitend met een batterij van hetzelfde of een gelijkwaardig type.
- Houd kinderen uit de buurt van de batterij.



### Opmerking

- U kunt alleen netspanning gebruiken als voeding.
- Wanneer de stroom wordt uitgeschakeld, gaat de achtergrondverlichting op het display uit.
- De al geïnstalleerde CR2032-lithiumbatterij kan een back-up maken van uw klokinstellingen.

Wanneer  wordt weergegeven, vervang dan de batterij zoals wordt aangegeven.

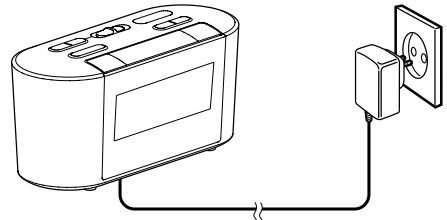


## Stroom aansluiten



### Let op

- Het product kan beschadigd raken! Controleer of het netspanningsvoltage overeenkomt met het voltage dat staat vermeld op de achter- of onderzijde van de klokradio.
- Risico van een elektrische schok! Wanneer u de wisselstroomadapter loskoppelt, moet u altijd de stekker uit het stopcontact halen. Trek nooit aan het snoer.



## Aansluiten en instellen

De klokradio heeft een functie voor het aansluiten en instellen. Wanneer de klokradio wordt aangesloten, wordt de klok automatisch ingesteld.

## Tijdzone selecteren

Controleer of de tijd van de klokradio overeenkomt met de lokale tijd. Als dit niet het

geval is, pas dan de tijdzone-instellingen aan, zodat deze overeenkomen met uw locatie..

## 1 Druk in de stand-bymodus op **TIME ZONE**.

↳ Het huidige nummer van de tijdzone knippert op het display.

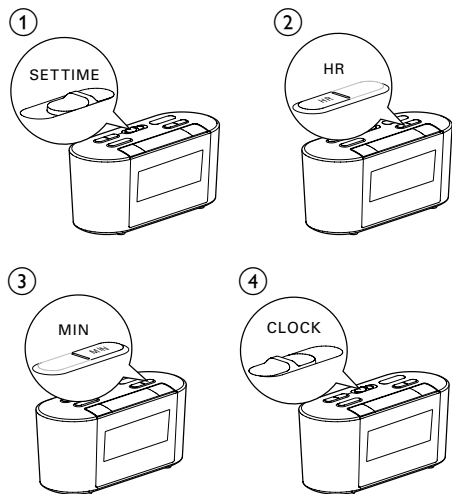
## 2 Druk herhaaldelijk op **TIME ZONE** om de tijdzone te selecteren (verstelbaar van -1 tot +12).

Voor Europa:

Western European Time (WET)	+0
Central European Time (CET)	+1 (standaard)
Eastern European Time (EET)	+2
Moscow Standard Time (MST)	+3

## De klok instellen

U kunt in de stand-bymodus de klok handmatig instellen.



### Tip

- Houd in de modus voor het instellen van de klok **HR/MIN** één seconde ingedrukt en de cijfers voor uur/ minuten gaan voortdurend omhoog of omlaag.

## Modus voor DST (zomertijd) selecteren

Voor landen met zomertijd (DST) biedt de klokradio een DST-optie om de zomertijd aan te passen.

Houd in de stand-bymodus **12/24H · DST** twee seconden ingedrukt.

↳ De klok gaat een uur vooruit en **[DST]** wordt weergegeven.

### Tip

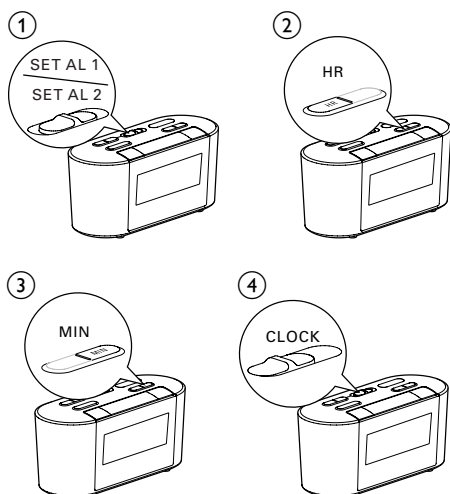
- Als u de DST-modus wilt afsluiten, herhaal dan bovenstaande stappen.
- Als u de 12/24-uursindeling wilt selecteren, druk dan herhaaldelijk op **12/24H · DST**.



## 4 De alarmtimer instellen

### Wektijd instellen

U kunt in de stand-bymodus twee alarmen op verschillende tijden instellen.



#### Opmerking

- Houd in de modus voor het instellen van het alarm **HR/MIN** één seconde ingedrukt en de cijfers voor uur/minuten gaan voortdurend omhoog of omlaag.

### Alarmgeluid selecteren

Als u het laatst geluisterde kanaal of de zoemer als alarmgeluid wilt selecteren, zet dan **AL1/AL2 RADIO BUZZ** naar links of naar rechts.

#### Tip

- De geleidelijke wekfunctie is ontworpen voor alle alarmbronnen.

### De alarmtimer activeren en deactiveren

- 1 Druk op **AL1/AL2** om de alarminstellingen weer te geven.
- 2 Druk nogmaals op **AL1/AL2** om de alarmtimer te activeren of te deactiveren.  
↳ **1** of **2** verschijnt als de alarmtimer is ingeschakeld en verdwijnt als deze is uitgeschakeld.
  - Als u het alarm wilt stoppen, druk dan op de desbetreffende **AL1/AL2**.
  - Het alarm gaat de volgende dag opnieuw af behalve als het alarm is ingesteld in de hotelmodus.

#### Opmerking

- Wanneer het alarm klinkt, kunt u het volume niet aanpassen door aan **VOL** te draaien.

---

## Alarm op snooze zetten

Druk als het alarm afgaat op **SNOOZE**.

↳ Het alarm gaat over op snooze en gaat vijf minuten later opnieuw af.

Als u het alarminterval (in minuten) wilt aanpassen, druk dan herhaaldelijk op **SNOOZE**.

5 → 10 → 15 → 20 → 25 → 30



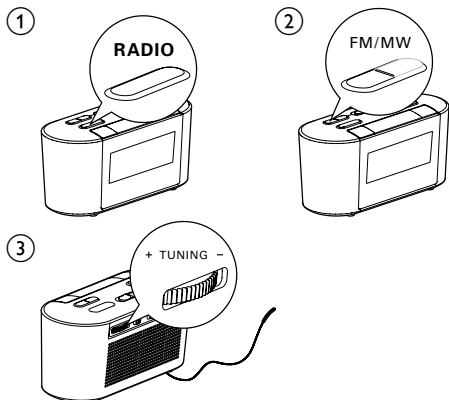
# 5 Naar de radio luisteren

---

## Afstemmen op radiozenders

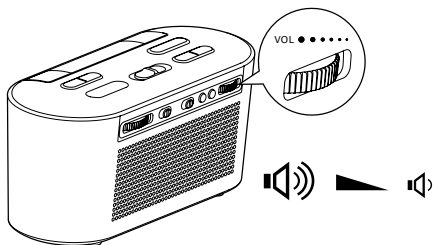
### Tip

- Plaats de antenne zo ver mogelijk uit de buurt van de TV, videorecorder en andere stralingsbronnen.
- Trek voor een betere ontvangst de antenne volledig uit en pas de positie van de antenne aan tot u het sterkste signaal hebt gevonden.



---

## Volume aanpassen





# 7 Productinformatie



## Opmerking

- Productinformatie kan zonder voorafgaande kennisgeving worden gewijzigd.

---

## Specificaties

---

### Versterker

---

Nominaal uitgangsvermogen	0,6 W RMS
---------------------------	-----------

---

---

### Tuner

---

Frequentiebereik	FM: 87,5 - 108 MHz MW: 520 - 1620 kHz
Gevoeligheid – mono, signaal-ruisverhouding 26 dB	FM: < 22 dBu MW: < 92 dBuV/M
Zoekgevoeligheid	FM: < 28 dBu MW: < 98 dBuV/M
Harmonische vervorming	FM: < 3% MW: < 5%
Signaal-ruisverhouding	FM: > 45 dB MW: > 40 dB

---

---

### Algemene informatie

---

Netspanning	220 - 240 V ~, 50/60 Hz
Stroomverbruik in werking	< 3 W
Stroomverbruik in stand-by	< 1 W
Afmetingen - Apparaat (b x h x d)	179,5 x 87 x 76 mm
Gewicht - Inclusief verpakking	0,7 kg
- Apparaat	0,5 kg

---

# 8 Problemen oplossen



## Waarschuwing

- Verwijder de behuizing van dit apparaat nooit.

Probeer het apparaat nooit zelf te repareren. Hierdoor wordt de garantie ongeldig. Als er zich problemen voordoen bij het gebruik van dit apparaat, controleer dan het volgende voordat u om service vraagt. Als het probleem onopgelost blijft, gaat u naar de website van Philips ([www.philips.com/support](http://www.philips.com/support)). Als u contact opneemt met Philips, zorg er dan voor dat u het apparaat, het modelnummer en het serienummer bij de hand hebt.

### Geen stroom

- Controleer of de stekker van het apparaat goed in het stopcontact zit.
- Zorg ervoor dat er stroom op het stopcontact staat.

### Geen geluid

- Pas het volume aan.

### Het apparaat reageert niet

- Haal de stekker uit het stopcontact en steek deze er vervolgens weer in. Schakel het apparaat opnieuw in.

### Slechte radio-ontvangst

- Vergroot de afstand tussen het apparaat en uw TV of videorecorder.
- Trek de FM-antenne volledig uit.

### Het alarm functioneert niet

- Stel de klok/alarm correct in.

### Klok/alarminstellingen gewist

- Er is een stroomstoring geweest of het netsnoer is eruit geweest.
- Stel de klok/het alarm opnieuw in.

# 9 Kennisgeving



Dit product voldoet aan de vereisten met betrekking tot radiostoring van de Europese Unie.

Eventuele wijzigingen of modificaties aan het apparaat die niet uitdrukkelijk zijn goedgekeurd door WOOX Innovations kunnen tot gevolg hebben dat gebruikers het recht verliezen het apparaat te gebruiken.

## Opmerking

- Het typeplaatje bevindt zich aan de onderkant van het apparaat.



Uw product is vervaardigd van kwalitatief hoogwaardige materialen en onderdelen die gerecycled en opnieuw gebruikt kunnen worden.



Als u op uw product een symbool met een doorgekruiste afvalcontainer ziet, betekent dit dat het product valt onder de EU-richtlijn 2002/96/EG.

Informeer naar het plaatselijke systeem voor de gescheiden inzameling van elektrische en elektronische producten.

Houd u aan de plaatselijke regels en gooi uw oude producten niet samen met uw gewone, huishoudelijke afval weg. Een goede afvalverwerking van uw oude product draagt bij aan het voorkomen van mogelijke schadelijke gevolgen voor het milieu en de volksgezondheid.



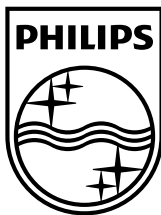
Uw product bevat batterijen die, overeenkomstig de Europese richtlijn 2006/66/EG, niet bij het gewone huishoudelijke afval mogen worden weggegooid. Informeer u over de lokale regels inzake de gescheiden ophaling van gebruikte batterijen. Een goede afvalverwerking draagt bij aan het voorkomen van schadelijke gevolgen voor het milieu en de volksgezondheid.

## Milieu-informatie

Er is geen overbodig verpakkingsmateriaal gebruikt. We hebben ervoor gezorgd dat de verpakking gemakkelijk kan worden gescheiden in drie materialen: karton (de doos), polystyreen (buffer) en polyethyleen (zakken en afdekking). Het systeem bestaat uit materialen die kunnen worden gerecycled en opnieuw kunnen worden gebruikt wanneer het wordt gedemonteerd door een gespecialiseerd bedrijf. Houd u aan de plaatselijke regelgeving inzake het weggooien van verpakkingsmateriaal, lege batterijen en oude apparatuur.

2013 © WOOX Innovations Limited. Alle rechten voorbehouden.

Specificaties kunnen zonder voorafgaande kennisgeving worden gewijzigd. WOOX behoudt zich het recht voor om op elk gewenst moment producten te wijzigen en is hierbij niet verplicht eerdere leveringen aan te passen.



Specifications are subject to change without notice.

2013 © WOOX Innovations Limited. All rights reserved.

This product was brought to the market by WOOX Innovations Limited or one of its affiliates, further referred to in this document as WOOX Innovations, and is the manufacturer of the product. WOOX Innovations is the warrantor in relation to the product with which this booklet was packaged. Philips and the Philips Shield Emblem are registered trademarks of Koninklijke Philips N.V.

