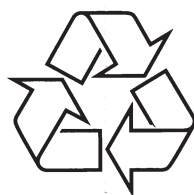


Mēs esam vienmēr gatavi jums palīdzēt

MCM1120

Reģistrējiet savu preci un saņemiet atbalstu
www.philips.com/welcome

Jums
ir radies
jautājums?
Sazinieties
ar Philips



Apmeklējiet Philips Internetā
<http://www.philips.com>

Lietošanas instrukcija

8. Traucējumu novēršana



Uzmanību

- Nekad nenoņemiet ierīces korpusu.

Lai saglabātu garantiju, nekad nemēģiniet saviem spēkiem veikt šīs ierīces remontu.

Ja ierīces lietošanas laikā saskaraties ar problēmām, pirms sazināties ar servisa centru pārbaudiet zemāk uzskaitītos punktus. Ja problēmu neizdodas novērst, apmeklējiet Philips mājaslapu (www.philips.com/welcome). Kad sazināties ar Philips, pārļiecinieties, vai ierīce atrodas netālu un vai jums ir pieejami modeļa un sērijas numuri.

Nav barošanas padeves

- Pārļiecinieties, vai ierīces elektrības vads ir pareizi pievienots.
- Pārļiecinieties, vai elektrības rozetē ir elektrība.
- Elektroenerģijas taupīšanas nolūkos ierīce automātiski izslēdzas 15 minūtes pēc ieraksta atskaņošanas beigām, ja netiek nospiests neviens vadības taustiņš.

Nav skaņas vai tā ir sliktas kvalitātes

- Noregulējiet skaļumu.
- Atvienojiet austiņas.
- Pārļiecinieties, vai skaļruņi ir pareizi pievienoti.
- Pārļiecinieties, vai atkailinātie skaļruņu vadī ir iespiesti spailēs.

Kreisā un labā skaļruņu skaņa ir sajaukta vietām

- Pārbaudiet skaļruņu savienojumus un novietojumu.

Ierīce nereaģē

- Izraujiet elektrības vada kontaktdakšu no rozetes, pēc tam iespraudiet to atpakaļ un atkārtoti ieslēdziet ierīci.
- Elektroenerģijas taupīšanas nolūkos ierīce automātiski izslēdzas 15 minūtes pēc ieraksta atskaņošanas beigām, ja netiek nospiests neviens vadības taustiņš.

Tālvadības pults nestrādā

- Pirms nospiest jebkuru funkciju izvēles taustiņu, vispirms izvēlieties atskaņošanas avotu ar tālvadības pulti, nevis ar taustiņiem uz galvenās ierīces.
- Samaziniet attālumu starp tālvadības pulti un galveno ierīci.
- Ievietojiet baterijas, ievērojot norādīto polaritāti (+/-).
- Nomainiet baterijas.
- Mērķējiet tālvadības pulti tieši uz tālvadības sensoru galvenās ierīces priekšpusē.

Disks netiek atpazīts

- Ievietojiet disku.
- Pārļiecinieties, vai disks nav ievietots otrādi.
- Uzgaidiet, kamēr izžūs kondensāts no lēcas.
- Nomainiet vai notīriet disku.
- Lietojiet "aizvērtu" disku vai atbilstoša formāta disku.

Nevar parādīt dažus failus no USB ierīces

- Direktoriju vai failu skaits USB ierīcē pārsniedz noteiktu limitu. Šī parādība nav ierīces nepareiza darbība.
- Šī ierīce neatbalsta attiecīgo failu formātu.

USB ierīce netiek atbalstīta

- Attiecīgā USB ierīce nav saderīga ar šo ierīci. Mēģiniet citu USB ierīci.

Slikta radio uztveršana

- Palieliniet attālumu starp ierīci un jūsu TV vai videomagnetofonu.
- Pilnībā izvelciet FM antenu.

Taimeris nestrādā

- Iestatiet pareizu laiku.
- Ieslēdziet taimerī.

Pulksteņa/taimera iestatījums ir izdzēsts

- Ir bijis elektrības padeves pārtraukums vai arī ir ticis atvienots elektrības vads.
- Atkārtoti iestatiet pulksteni/taimerī.

Tehniskie dati var tikt mainīti bez iepriekšēja brīdinājuma.

© 2011 Koninklijke Philips Electronics N.V.

Visas tiesības ir aizsargātas.

Skaļruņi

Skaļruņu pretestība	4 omi
Skaļruņa dzinis	3.5"
Jutība	>82dB/m/W

Vispārēja informācija

Elektrības padeve	100 – 240V, 50/60 Hz
Elektroenerģijas patēriņš darbības režīmā	10W
Elektroenerģijas patēriņš gaidīšanas režīmā	<1W
Izmēri:	
- galvenā ierīce (P x A x D)	150 x 227 x 208.5 mm
- skaļruņa kaste (P x A x D) ...	140 x 227 x 158.6 mm
Svars	
- galvenā ierīce	1.265 kg
- skaļruņa kaste	2 x 1.063 kg

USB atskaņošanas saderīguma informācija

Saderīgās USB ierīces

- USB zibatmiņa (USB 2.0 vai USB 1.1)
- USB atskaņotāji (USB 2.0 vai USB 1.1)
- Atmiņas kartes (darbam ar šo ierīci nepieciešams papildus karšu lasītājs)

Atbalstītie formāti

- USB vai atmiņas failu formāts: FAT12, FAT16, FAT32 (sektora izmērs: 512 baiti).
- MP3 bitu ātrums (datu ātrums): 32-320 Kbps un mainīgs bitu ātrums.
- Direktoriju dziļums līdz 8 līmeņiem.
- Maksimālais albumu/direktoriju skaits: 99
- Maksimālais ierakstu/virsrakstu skaits: 999
- ID3 etiķete v2.0 vai jaunāka
- Faila nosaukums Unicode UTF8 (maksimālais garums: 32 baiti)

Neatbalstītie formāti

- Tukši albumi: tukšs albums ir albums, kas nesatur MP3/WMA failus un netiek rādīts displejā.
- Neatbalstīti failu formāti tiek izlaisti. Piemēram, Word dokumenti (.doc) vai MP3 faili ar paplašinājumu .dif tiek ignorēti un netiek atskaņoti.
- AAC, WAV, PCM audiofaili
- DRM aizsargāti WMA faili (.wav, .m4a, .m4p, .mp4, .aac)
- WMA faili

Atbalstītie MP3 disku formāti

- ISO 9660, Joliet
- Maksimālais virsrakstu skaits: 512 (atkarībā no faila nosaukuma garuma)
- Maksimālais albumu skaits: 255
- Atbalstītās atjaunošanas frekvences: 32 kHz, 44.1 kHz, 48 kHz.
- Atbalstītie bitu ātrumi: 32 – 256 Kbps un mainīgs bitu ātrums.

1. Svarīga informācija	4	6. Citas funkcijas	16
Drošība	4	Modinātāja taimera iestatīšana	16
Jūsu ievēribei	5	Izlēgšanās taimera iestatīšana	17
2. Jūsu mazā audiosistēma	7	Ārējās audioierīces klausīšanās	17
Ievads	7	Klausīšanās, izmantojot austiņas	17
Iepakojuma saturs	7	7. Informācija par precī	17
Galvenās ierīces pārskats	8	Tehniskie dati	17
Tālvadības pults pārskats	9	USB atskaņošanas saderīguma informācija	18
3. Darbības uzsākšana	11	Atbalstītie MP3 disku formāti	18
Skaļruņu pievienošana	11	8. Traucējumu novēršana	19
Barošanas padeve	11		
Tālvadības pults sagatavošana	12		
Ieslēgšana	12		
Pulksteņa iestatīšana	12		
4. Atskaņošana	12		
Atskaņošanas pamatdarbības	12		
Disku atskaņošana	13		
Atskaņošana no USB	13		
Skaņas regulēšana	13		
Audioierakstu programmēšana	13		
Kasešu magnetofona atskaņošana	14		
5. Radio klausīšanās	15		
FM radiostaciju noregulēšana	15		
Radiostaciju automātiska programmēšana	15		
Radiostaciju manuāla programmēšana	15		
RDS informācijas apskate	15		

1. Svarīga informācija

Drošība

Iepazīstiet šos drošības simbolus



(UZMANĪBU; ELEKTRISKĀS STRĀVAS TRIECIENA RISKS; NEATVĒRT)

“Zibens šautras simbols” norāda uz ierīcē ietilpstošām neizolētām sastāvdaļām, kuras var izraisīt elektriskas strāvas triecienu. Visu mājas iemītnieku drošības labad nekad nenoņemiet šīs ierīces korpusu.

Lai izvairītos no ierīces darbības un apkopes traucējumiem, “izsaukuma zīme” vērš jūsu uzmanību uz tām ierīces funkcijām, par kuru lietošanu ir nepieciešams uzmanīgi izlasīt pievienoto literatūru.

BRĪDINĀJUMS: Lai samazinātu iespējamo uzliesmojuma vai elektriskās strāvas triecienu risku, nepakļaujiet šo ierīci lietus un pastiprināta mitruma iedarbībai, kā arī nenovietojiet uz tās ar šķidrums pildītus priekšmetus kā, piemēram, vāzes.

UZMANĪBU: Lai novērstu elektriskās strāvas triecienu risku, elektrības vada kontaktakšus pilnībā iespraudiet atbilstoša izmēra kontaktlīdzdā.

1. Izlasiet šo instrukciju.
2. Saglabājiet šo instrukciju.
3. Ievērojiet visus brīdinājumus.
4. Ievērojiet visas norādes.
5. Nelietojiet šo ierīci ūdens tuvumā.
6. Tīriet tikai ar sausu lupatiņu.
7. Neaizsedziet ventilācijas atveres. Uzstādīšanu veiciet saskaņā ar ražotāja sniegtajām norādēm.
8. Neuzstādiet ierīci nekādu siltuma avotu, piemēram, radiatoru, sildītāju, krāsns vai citu elektroierīču tuvumā (ieskaitot pastiprinātājus).
9. Novietojiet elektrības vadu tā, lai tas būtu pasargāts no samīšanas, saspiešanas vai cita veida deformācijas, it īpaši pie kontaktakšas, sienas rozetes, sadalītāja, kā arī vietā, kur vads savienots ar pašu ierīci.

10. Lietojiet tikai ražotāja noteiktos papildus piederumus/aksesuārus.
11. Lietojiet tikai ražotāja noteiktos vai kopā ar ierīci pārdotos ratiņus, statīvu, trijkāji, kronšteinu vai galdu. Pārvietojot ierīci uz ratiņiem, esiet piesardzīgi, lai ratiņu apgāšanās gadījumā izvairītos no savainojumiem.



12. Atvienojiet šo ierīci no elektrības padeves pērkona negaisa laikā, kā arī, ja ierīce ilgāku laiku netiks lietota.
13. Uzticiet ierīces apkopi tikai kvalificētam servisa personālam. Apkope ir nepieciešama, ja ierīce jebkādā veidā ir bojāta, piemēram, ja ir bojāts elektrības vads vai kontaktakša, ierīcei ir uzlijs šķidrums vai tajā ir iekritis nepiederošs priekšmets, ierīce ir tikusi pakļauta lietus vai mitruma iedarbībai, tā nestrādā pareizi vai arī tā ir tikusi nomesta zemē.
14. **BRĪDINĀJUMS par bateriju lietošanu – lai novērstu bateriju iztecēšanu, kas var izraisīt savainojumus, kā arī mantas vai tālvadības pults bojājumus:**
 - Pareizi ievietojiet baterijas, ievērojot uz tālvadības pults norādīto + un – polaritāti.
 - Nelietojiet vienlaicīgi dažādas baterijas (vecas un jaunas vai oglekļa un sārnu u.tml.).
 - Izņemiet baterijas, ja tālvadības pults ilgāku laiku netiks lietota.
 - Nepakļaujiet baterijas (akumulatoru vai iebūvētās baterijas) pārmērīgai karstuma iedarbībai kā, piemēram, tiešai saules gaismai, ugunij vai tamlīdzīgiem karstuma avotiem.

... Citas funkcijas

Piezīme

- Modinātāja taimeris nav pieejams MP3 LINK režīmā.
- Ja ir izvēlēts DISKA/USB atskaņošanas avots, bet ierakstu nevar atskaņot, automātiski tiek aktivizēts radio.

Izslēgšanās taimera iestatīšana

Kad ierīce ir ieslēgta, atkārtoti spiediet taustiņu **SLEEP**, lai izvēlētos izslēgšanās laiku (minūtēs).

↳ Kad izslēgšanās taimeris ir aktivizēts, displejā parādās indikācija **zZ**.


↳ Lai izslēgtu izslēgšanās taimeri, atkārtoti spiediet taustiņu **SLEEP**, līdz indikācija **zZ** pazūd no displeja.

Ārējās audioierīces klausīšanās

Izmantojot šo ierīci, jūs varat klausīties arī ārēju audioierīci, piemēram, MP3 atskaņotāju.

1. Pievienojiet ārējo audioierīci.
 - Audioierīcei ar austiņu kontaktu: pievienojiet MP3 savienojuma vadu pie kontakta **MP3-LINK** un audioierīces austiņu kontakta.
2. Izvēlieties **MP3-LINK** atskaņošanas avotu.
3. Pievienotajā ārējā audioierīcē sāciet atskaņošanu.

Klausīšanās, izmantojot austiņas

Pievienojiet austiņas kontaktam  uz galvenās ierīces.

7. Informācija par precī

Piezīme

- Informācija par precī var tikt mainīta bez iepriekšēja brīdinājuma.

Tehniskie dati

Pastiprinātājs

Nominālā izejas jauda.....2x5W RMS
Frekvenču veikspēja60Hz – 16kHz, 3dB
Signāla – trokšņa attiecība>65dB
Ārējā ieeja0.5V RMS 20 kiloomi

Disks

Lāzera tipsPusvadītāju
Diska diametrs12cm/8cm
Atbalstītie diskiCD-DA, CD-R, CD-RW, MP3-CD
Audio DAC24biti/44.1kHz
Kopējie harmoniskie traucējumi<1% (1kHz)
Frekvenču veikspēja60Hz – 16kHz (44.1 kHz)
S/T attiecība>65dBA

Uztvērējs

Uztveršanas diapazonsFM: 87.5 – 108 MHz
Uztveršanas solis50KHz

Jūtība
- Mono, 26dB S/T attiecība<22 dBf
Meklēšanas jutība<36 dBu
Kopējie harmoniskie traucējumi<3%
Signāla – trokšņa attiecība>45 dB

... Radio klausīšanās

Pulksteņa sinhronizācija ar RDS

Ierīcē redzamo laiku var sinhronizēt ar RDS stacijas laiku.

1. Noregulējiet RDS radiostaciju, kas pārraida laika signālu.
2. Nospiediet un vairāk kā 2 sekundes turiet nospiešu taustiņu **RDS**.
 - ↳ Displejā tiek parādīta indikācija [**CT SYNC**] un ierīce automātiski nolasa RDS laiku.
 - ↳ Ja netiek saņemts laika signāls, displejā tiek parādīta indikācija [**NO CT**].

Piezīme

- Pārraidītā laika precizitāte ir atkarīga no RDS stacijas, kas raida laika signālu.

6. Citas funkcijas

Modinātāja taimera iestatīšana

Ierīce var tikt lietota kā modinātājs. Jūs varat izvēlēties **DISKU**, **USB** vai **FM UZTVĒRĒJU** kā modinātāja zvana avotu.

Piezīme

- Pārliecinieties, vai pulkstenis ir pareizi iestatīts.

1. Gaidīšanas režīmā nospiediet un turiet nospiešu taustiņu **TIMER**, līdz displejā rītinās indikācija [**TIMER SET**] (Taimera iestatīšana).
 - ↳ Displejā rītinās indikācija [**SELECT SOURCE**] (Izvēlieties atskaņošanas avotu).
2. Atkārtoti spiediet taustiņu **SOURCE**, lai izvēlētos atskaņošanas avotu: **DISKS**, **USB** vai **FM UZTVĒRĒJS**.
3. Spiediet taustiņu **TIMER**, lai to apstiprinātu.
 - ↳ Tiek parādīti un mirgo stundu cipari.
4. Spiediet taustiņus **◀** / **▶**, lai iestatītu stundas, un spiediet taustiņu **TIMER**, lai to apstiprinātu.
 - ↳ Tiek parādīti un mirgo minūšu cipari.
5. Spiediet taustiņus **◀** / **▶**, lai iestatītu minūtes, un spiediet taustiņu **TIMER**, lai to apstiprinātu.
 - ↳ Displejā parādās indikācija ☺.

Modinātāja ieslēgšana un izslēgšana

Gaidīšanas režīmā atkārtoti spiediet taustiņu **TIMER**, lai ieslēgtu vai izslēgtu modinātāja taimeri.

↳ Ja taimeris ir aktivizēts, displejā parādās ☺.

... Svarīga informācija

15. Ierīci nedrīkst apšņakstīt vai apliet ar jebkādiem šķidrumiem.
16. **Nenovietojiet uz ierīces tādus priekšmetus, kuri var radīt bīstamību (piemēram, ar šķidrumu pildītus priekšmetus, degošas sveces u.tml.).**
17. **Ja atvienošanai no elektrotīkla tiek izmantota tīkla kontaktdakša vai kontaktdakšas pārveidotājs, tad šai atvienošanas ierīcei ir jābūt darba kārtībā un viegli izraujamai no elektrības rozetes.**

⚠ Brīdinājums

- Nekad nenoņemiet šīs ierīces korpusu.
- Nekad neeļļojiet nevienu no šīs ierīces detaļām.
- Nekad nenovietojiet ierīci uz citām elektroiekārtām.
- Nekad nelūkojieties lāzera starā ierīces iekšpusē.
- Pārliecinieties, vai vienmēr varat viegli piekļūt barošanas vadam, kontaktdakšai vai adapterim, lai atvienotu ierīci no elektrotīkla.

! Uzmanību

- Vadības taustiņu vai regulējumu nepareiza lietošana vai arī šajā instrukcijā neparedzētu manipulāciju veikšana var izraisīt kaitīgu radiācijas starojumu vai citas bīstamas sekas.

Dzirdes drošībai



Klausieties samērīgā skaļuma līmenī

- Austiņu lietošana lielā skaļumā var bojāt jūsu dzirdi. Šī ierīce var radīt skaņu tādos decibelu diapazonos, kas normālam cilvēkam var izraisīt dzirdes zudumus, pat ja viņš tiek pakļauts šādam skaļuma līmenim mazāk nekā minūti. Augstāki decibelu diapazoni ir paredzēti tām personām, kurām jau var būt dzirdes

traucējumi.

- Skaņa var būt maldinoša. Pēc laika jūsu dzirdes “komforta līmenis” pielāgojas augstākiem skaļuma līmeņiem. Tādēļ ilgāka klausīšanās tādā skaļuma līmenī, kas iespējams izklausās “normāli”, patiesībā var būt pārāk skaļi un kaitīgi jūsu dzirdei. Lai nodrošinātos pret to, iestatiet skaļumu drošā līmenī, pirms jūsu dzirde adaptējas, un atstājiet to šādā līmenī.

Lai noregulētu drošu skaļuma līmeni

- Noregulējiet klausīšanās skaļumu zemā līmenī.
- Lēnām palieliniet skaļumu līdz līmenim, kad jūs dzirdat komfortabli un skaidri, bez traucējumiem.

Klausieties saprātīgu laika posmu

- Ilgstoša pakļaušana skaņas iedarbībai, pat normālā, “drošā” skaļuma līmenī, arī var izraisīt dzirdes zudumu.
- Lietojiet savu atskaņošanas aparatūru saprātīgi un ievērojiet atbilstošus pārtraukumus.

Lietojot jūsu austiņas, noteikti ievērojiet šos nosacījumus

- Klausieties saprātīgā skaļumā samērīgus laika posmus.
- Kad jūsu dzirde pielāgojas esošajam līmenim, nepaaugstiniet skaļumu.
- Negrieziet skaļumu tādā līmenī, ka nedzirdat apkārt notiekošo.
- Potenciāli bīstamās situācijās ievērojiet piesardzību vai islaicīgi pārtrauciet klausīšanos. Nelietojiet austiņas, braucot ar motorizētu transporta līdzekli, velosipēdu, skrituļdēli utt., jo tas var izraisīt satiksmes negadījumus un daudzās valstīs nav atļauts.

Jūsu ievērībai

Jebkādas Philips Consumer Lifestyle tieši neapstiprinātas ierīces izmaiņas vai modifikācijas var liegt lietotājam ierīces turpmākas izmantošanas iespējas.



... Svarīga informācija

Šī ierīce atbilst Eiropas Savienības noteikumiem par radiosakaru traucējumiem.

Šī ierīce atbilst sekojošu direktīvu un vadlīniju prasībām: 2004/108/EK + 2006/95/EK.



Jūsu prece ir izgatavota no augstas kvalitātes materiāliem un sastāvdaļām, kuras iespējams pārstrādāt un lietot atkārtoti.



Ja prece ir marķēta ar īpašu simbolu – pārsvītrotu atkritumu konteineru, tas nozīmē, ka tā atbilst Eiropas Direktīvas 2002/96/EK prasībām. Lūdzu, noskaidrojiet informāciju par vietējo elektrisko un elektronisko iekārtu atsevišķas savākšanas sistēmu.

Lūdzu, rīkojieties saskaņā ar vietējiem noteikumiem un neizmetiet nolietotās elektroierīces kopā ar sadzīves atkritumiem.

Pareiza jūsu nolietotās elektroierīces utilizācija palīdzēs novērst iespējamo kaitējumu apkārtējai videi un cilvēku veselībai.



Jūsu ierīce satur baterijas, uz kurām attiecas Eiropas Direktīvas 2006/66/EK prasības un kuras nedrīkst izmest kopā ar sadzīves atkritumiem. Lūdzu, noskaidrojiet informāciju par vietējo bateriju atsevišķas savākšanas sistēmu, jo pareiza to utilizācija palīdzēs novērst iespējamo kaitējumu apkārtējai videi un cilvēku veselībai.

Vides aizsardzībai

Ražotājs ir izvairījies no visa nevajadzīgā iepakojuma lietošanas. Mēs esam centušies iepakojumu izveidot tā, lai tas būtu viegli sadalāms triju veidu materiālos: kartonā (kastīte), putu polistirolā (amortizācijas materiāls) un polietilēnā (maisīni, aizsargājošā loksne).

Jūsu ierīce sastāv no materiāliem, kurus iespējams pārstrādāt un izmantot atkārtoti, ja tās izjaukšanu veic specializētā uzņēmumā. Lūdzu, ievērojiet vietējos noteikumus par iepakojuma materiālu, izlietoto bateriju un nolietoto iekārtu utilizāciju.



**Esiet atbildīgs
ievērojiet autortiesības**

Ar autortiesībām aizsargātu materiālu, tajā skaitā datorprogrammu, failu, pārraižu un skaņas ierakstu neatļauta kopēšana var būt autortiesību pārkāpums un pat krimināli sodāms nodarījums. Šo mūzikas ierīci nedrīkst izmantot šādiem mērķiem.

**Šī ierīce ir marķēta ar sekojošu
apzīmējumu:**

**1. KLASES LĀZERA
IZSTRĀDĀJUMS**



Piezīme

- Ierīces identifikācijas datu plāksnīte atrodas ierīces aizmugurē.

5. Radio klausīšanās

FM radiostaciju noregulēšana



Piezīme

- Pārļiecinieties, vai komplektā iekļautā FM antena ir pievienota un pilnībā izvilkta.

1. Spiediet taustiņu **TUNER**.
2. Spiediet taustiņus ◀◀ / ▶▶ uz tālvadības pults vai arī nospiediet un divas sekundes turiet nospiestu taustiņu ◀◀◀ / ▶▶▶ uz galvenās ierīces priekšējā paneļa, lai noregulētu radiostaciju.
3. Kad frekvence sāk mainīties, atlaidiet taustiņu.
 - ↳ Radio automātiski noregulē FM radiostaciju ar pietiekami spēcīgu uztveršanas signālu.
4. Atkārtojiet soļus 2-3, lai noregulētu citas radiostacijas.

Lai noregulētu vāju staciju:

Atkārtoti spiediet taustiņus ◀ / ▶, līdz atrodāt optimālu uztveršanas frekvenci.

Radiostaciju automātiska programmēšana



Piezīme

- Jūs varat saglabāt atmiņā līdz 20 radiostacijām.

Radio režīmā nospiediet un 3 sekundes turiet nospiestu taustiņu **PROG**.

- ↳ Displejā parādās indikācija **[AUTO]**.
- ↳ Visas pieejamās FM radiostacijas tiek ieprogramētas un automātiski uzsākas pirmās saglabātās radiostacijas atskaņošana.

Radiostaciju manuāla programmēšana



Piezīme

- Jūs varat saglabāt atmiņā līdz 20 radiostacijām.

1. noregulējiet radiostaciju.
2. Spiediet taustiņu **PROG**, lai aktivizētu programmas režīmu.
3. Atkārtoti spiediet taustiņus **ALB/PRESET+/-**, lai piešķirtu radiostacijai numuru no 1 līdz 20, tad spiediet taustiņu **PROG**, lai to apstiprinātu.
 - ↳ Tiek parādīts saglabātās stacijas numurs un frekvence.
4. Atkārtojiet soļus 2-3, lai ieprogramētu citas stacijas.



Piezīme

- Lai pārrakstītu vīrsū saglabātai radiostacijai, ieprogramējiet tās vietā citu radiostaciju.

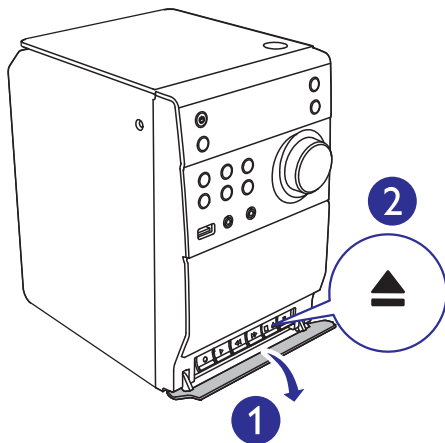
RDS informācijas apskate

RDS (Radio Datu Sistēma) ir pakalpojums, kas ļauj FM radiostacijām parādīt papildus informāciju. Ja ir noregulēta RDS radiostacija, tiek parādīta RDS ikona un stacijas nosaukums.

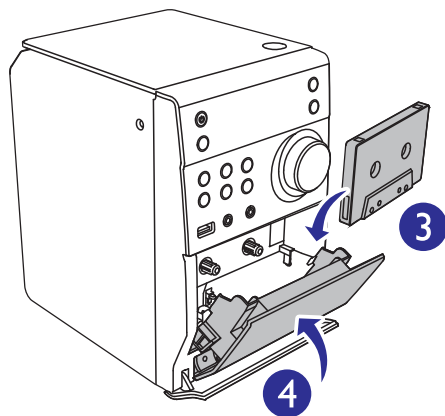
1. Noregulējiet **RDS** radiostaciju.
2. Atkārtoti spiediet taustiņu RDS, lai apskatītu sekojošu informāciju (ja tā ir pieejama):
 - ↳ Stacijas nosaukums
 - ↳ Programmas veids kā **[NEWS]** (Ziņas), **[SPORT]** (Sports), **[POP M]** (popmūzika)...
 - ↳ Radio teksta ziņojums
 - ↳ Frekvence

Kasešu magnetofona atskaņošana

1. Spiediet taustiņu **TAPE**, lai aktivizētu kasešu magnetofonu un atvērtu vadības taustiņu vāciņu.
2. Spiediet taustiņu ▲, lai atvērtu kasešu nodalījumu.
↳



3. Ievietojiet kaseti.



4. Aizveriet kasešu nodalījumu.
5. Spiediet taustiņu ▶, lai sāktu atskaņošanu.
 - Lai iepauzētu atskaņošanu, spiediet taustiņu II.
 - Lai apturētu atskaņošanu, spiediet taustiņu ■.

Lai pilnībā izmantotu Philips piedāvāto atbalstu, reģistrējiet savu preci www.philips.com/welcome.

Ievads

Ar šo ierīci jūs varat:

- Klausīties skaņu ierakstus no diskkiem, USB ierīcēm un citām ārējām audioierīcēm;
- Klausīties radiostacijas.

Jūs varat uzlabot atskaņojamo skaņu ar sekojošiem skaņas efektiem:

- Digitālo Skaņas Kontroli (DSC)
- Dinamisko Basu Pastiprinātāju (DBB).

Ierīce atbalsta sekojošus mediju formātus:

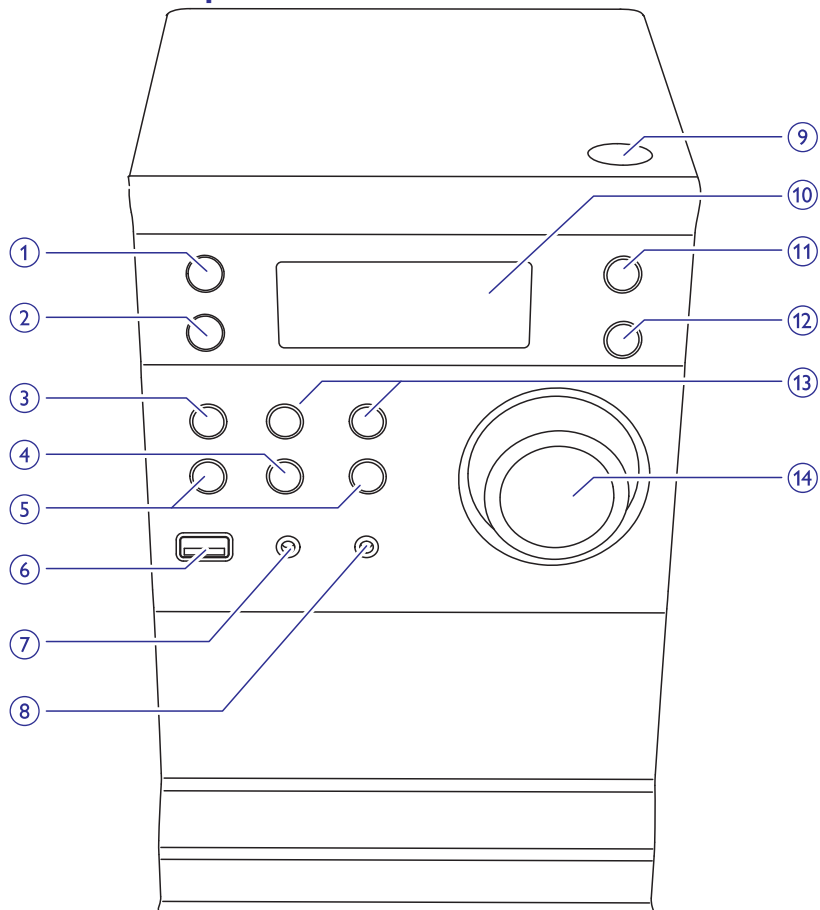


Iepakojuma saturs

Pārbaudiet un atpazīstiet ierīces iepakojuma saturu:

- Galvenā ierīce
- 2 x skaļruņi
- Tālvadības pults
- MP3 savienojuma vads
- Īsā lietošanas pamācība
- Lietošanas pamācība

Galvenās ierīces pārskats



1.

- Ieslēgt galveno ierīci
- Pārslēgt ierīci gaidīšanas režīmā.

2. **SOURCE**

- Izvēlēties atskaņošanas avotu.

3. **STOP**

- Beigt atskaņošanu vai dzēst programmu.

4. **PLAY/PAUSE**

- Uzsākt vai iepauzēt atskaņošanu.

5. **PREVIOUS/NEXT**

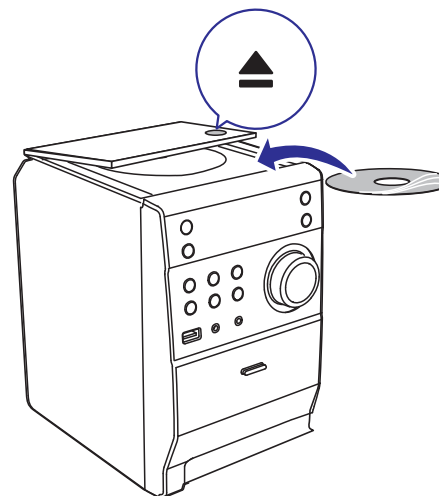
- Pārlēkt uz iepriekšējo/nākamo ierakstu.
- Ātri pārtīt atpakaļ vai uz priekšu ieraksta/diska ietvaros.
- Noregulēt radiostaciju.
- Iestatīt laiku.

6.

- Pievienot USB datu uzglabāšanas ierīci.

7. **MP3 LINK**

- Pievienot ārējo audioierīci.

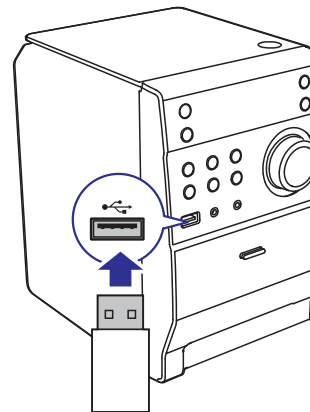


Atskaņošana no USB

Piezīme

- Pārliecinieties, vai USB ierīce satur atbilstoša formāta atskaņojamu audiosaturu.

1. Pieslēdziet USB ierīci ligzdai uz galvenās ierīces.
2. Spiediet taustiņu **USB** uz tālvadības pults, lai izvēlētos USB atskaņošanas avotu.
↳ Tiek parādīts kopējais ierakstu skaits.
3. Spiediet taustiņu **ALB/PRESET +/-**, lai izvēlētos direktoriju.
4. Spiediet taustiņus **◀/▶**, lai izvēlētos failu.
5. Spiediet taustiņu **▶▶**, lai sāktu atskaņošanu.



Skaņas regulēšana

Atskaņošanas laikā var regulēt skaņu, izpildot sekojošas darbības.

Taustiņš	Funkcija
VOL +/-	Lai palielinātu/samazinātu skaļumu.
MUTE	Lai izslēgtu/atjaunotu skaņu.
DBB	Lai ieslēgtu vai izslēgtu dinamisko basu pastiprinātāju (DBB). Ja DBB ir aktivizēts, displejā parādās indikācija [DBB] .
DSC	Lai izvēlētos vajadzīgo skaņas efektu: [POP] (popmūzika) [JAZZ] (džeza) [CLASSIC] (klasiskā mūzika) [ROCK] (roks)

Audioierakstu programmēšana

Ir iespējams ieprogrammēt ne vairāk kā 20 ierakstus.

1. CD/USB režīmā spiediet , lai apturētu atskaņošanu.
2. Spiediet taustiņu **PROG**.
↳ Displejā parādās indikācija **[PROG]** (programma).
3. MP3/WMA ierakstiem atkārtoti spiediet taustiņus **ALBUM/PRESET +/-**, lai izvēlētos albumu.
4. Spiediet taustiņus **◀/▶**, lai izvēlētos ieraksta numuru, tad spiediet taustiņu **PROG**, lai to apstiprinātu.
5. Atkārtojiet soļus 3 un 4, lai ieprogrammētu citus ierakstus.
6. Spiediet taustiņu **▶▶**, lai atskaņotu ieprogrammētos ierakstus.
↳ Atskaņošanas laikā displejā ir redzama indikācija **[PROG]** (programma).
↳ Lai dzēstu programmu, spiediet taustiņu , kad atskaņošana ir apturēta.

... Darbības uzsākšana

Pārslēgšana gaidīšanas režīmā

Vēlreiz nospiediet taustiņu , lai pārslēgtu ierīci gaidīšanas režīmā.

↳ Displejā parādās pulkstenis (ja tas ir iestatīts).

Piezīme

- Ja ierīce netiek lietota 15 minūtes, tā automātiski pārslēdzas gaidīšanas režīmā.

Pulksteņa iestatīšana

- Gaidīšanas režīmā nospiediet un turiet taustiņu **CLOCK** uz tālvadības pults, lai aktivizētu pulksteņa iestatīšanas režīmu.
↳ Displejā mirgo 12/24 stundu laika formāts.
- Spiediet taustiņus **◀/▶**, lai izvēlētos laika formātu.
↳ Tiek parādīti un sāk mirgot stundu cipari.
- Spiediet taustiņus **◀/▶**, lai iestatītu stundas.
- Spiediet taustiņu **CLOCK**.
↳ Tiek parādīti un sāk mirgot minūšu cipari.
- Spiediet taustiņus **◀/▶**, lai iestatītu minūtes.
- Spiediet taustiņu **CLOCK**, lai to apstiprinātu.
 - Lai aizvērtu pulksteņa iestatīšanas režīmu bez iestatījumu saglabāšanas, spiediet taustiņu **■**.
- Lai apskatītu pulksteni, spiediet taustiņu **CLOCK**.

Piezīme

- Ja 90 sekunžu laikā netiek nospiests neviens taustiņš, ierīce automātiski aizver pulksteņa iestatīšanas režīmu.

4. Atskaņošana

Atskaņošanas pamatdarbības

Atskaņošanu var vadīt, izpildot sekojošas darbības.

Taustiņš	Funkcija
◀/▶	Nospiediet un turiet, lai atskaņošanas laikā tītu ierakstu uz priekšu/atpakaļ, tad atlaidiet, lai turpinātu atskaņošanu.
▶ 	Lai iepauzētu/turpinātu atskaņošanu.
DISPLAY	Izvēlas dažādu atskaņošanas informāciju.
REPEAT	Lai izvēlētos atkārtotas atskaņošanas režīmu: [REP] (atkārtot): atkārtoti atskaņot pašreizējo ierakstu. [REP ALL] (atkārtot visu): atkārtoti atskaņot visus ierakstus. Nospiediet vēlreiz, lai atsāktu parastu atskaņošanu.
SHUFFLE	Lai atskaņotu ierakstus jauktā secībā. Nospiediet vēlreiz, lai atsāktu parastu atskaņošanu.



Disku atskaņošana

- Spiediet taustiņu **CD** uz tālvadības pults, lai aktivizētu disku atskaņotāju.
- Spiediet taustiņu **▲**, lai atvērtu diska nodalījumu.
↳ Atveras diska nodalījums.
- Ievietojiet disku ar apdrukāto pusi uz augšu un spiediet taustiņu **▲**, lai aizvērtu diska nodalījumu.
↳ Automātiski sākas atskaņošana.

Padoms

- Ja atskaņošana nesākas automātiski, spiediet taustiņus **◀/▶**, lai izvēlētos ierakstu, tad spiediet taustiņu **▶||**.

... Jūsu mazā audiosistēma

-  Pievienot austiņas.
 - Atvērt vai aizvērt diska nodalījumu.
-  Atvērt vai aizvērt diska nodalījumu.

10. Displejs

- Parāda pašreizējo statusu.

11. MODE

- Izvēlēties atkārtotas atskaņošanas režīmu disku vai USB atskaņošanas avotam.
- Izvēlēties jauktas atskaņošanas režīmu disku vai USB atskaņošanas avotam.

12. CLOCK

- Iestatīt pulksteni.

13. ALBUM/PRESET +/-

- Izvēlēties atmiņā saglabātu radiostaciju.
- Pārlēkt uz iepriekšējo/nākamā albumu.

14. VOLUME (Skaļuma regulators)

- Regulēt skaļumu.

1. Atskaņošanas avota izvēles taustiņi (DISKS, USB, UZTVĒRĒJS, KASETE, MP3 SAVIENOJUMS)

- Izvēlēties atskaņošanas avotu.

2. CLOCK

- Iestatīt pulksteni.

3. REPEAT

- Izvēlēties atkārtotas atskaņošanas režīmu: atkārtot vienu ierakstu vai visus ierakstus.

4. ◀/▶

- Pārlēkt uz iepriekšējo/nākamā ierakstu.
- Noregulēt radiostaciju.
- Iestatīt laiku.

5. PROG

- Programmēt ierakstus.
- Programmēt radiostacijas.

6. ◀/▶

- Pārlēkt atpakaļ vai uz priekšu ieraksta vai diska ietvaros.

7. ALB/PRESET +/-

- Pārlēkt uz iepriekšējo/nākamā albumu.
- Izvēlēties saglabāto radiostaciju.

8. MUTE

- Izslēgt skaņu.

9. DSC

- Izvēlēties iepriekš noteiktu skaņas iestatījumu: POP, JAZZ, ROCK vai CLASSIC.

10. TIMER

- Iestatīt modinātāja taimerī.

11.

- Izslēgt galveno ierīci
- Pārslēgt to gaidīšanas režīmā.

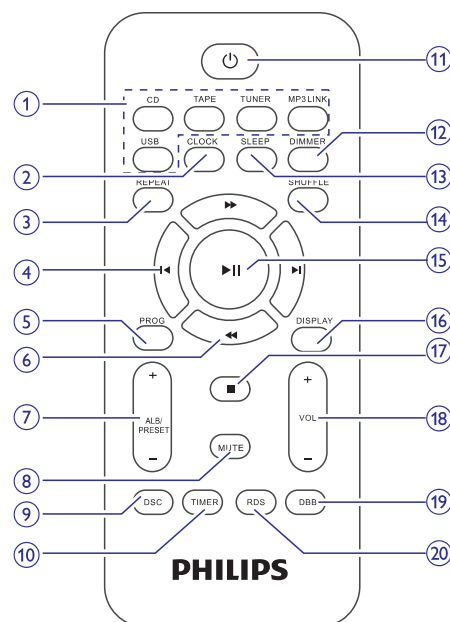
12. DIMMER

- Pieklūt apgaismojuma dimmēšanas (spilgtuma regulēšanas) iestatījumiem.

13. SLEEP

- Iestatīt izslēgšanās taimerī.

Tālvadības pults pārskats



... Jūsu mazā audiosistēma

14. SHUFFLE

- Atskaņot ierakstus jauktā secībā.

15. ►►

- Uzsākt vai iepauzēt atskaņošanu.

16. DISPLAY

- Parāda atskaņošanas informāciju.

17. ■

- Beigt atskaņošanu vai dzēst programmu.

18. VOL +/-

- Regulēt skaļumu.

19. DBB

- Ieslēgt vai izslēgt dinamisko basu pastiprinātāju.

20. RDS

- Izvēlētajai FM radiostacijai: parādīt RDS informāciju.

3. Darbības uzsākšana

! Uzmanību

- Vadības taustiņu vai regulējumu nepareiza lietošana vai arī šajā instrukcijā neparedzētu manipulāciju veikšana var izraisīt kaitīgu radiācijas starojumu vai citas bīstamas sekas.

Šajā nodaļā sniegtos norādījumus vienmēr izpildiet noteiktajā secībā.

Sazinoties ar Philips, jums pajautās šīs ierīces modeļa un sērijas numurus. Modeļa un sērijas numuri ir atrodami uz identifikācijas datu plāksnītes ierīces apakšā. Lūdzu, pierakstiet numurus šeit:

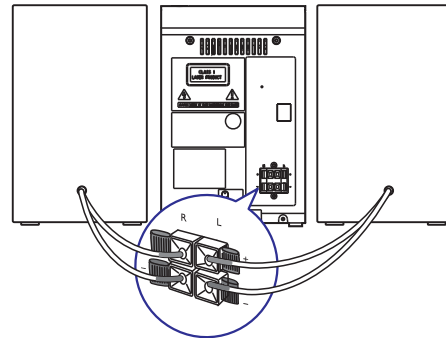
Modeļa Nr. _____

Sērijas Nr. _____

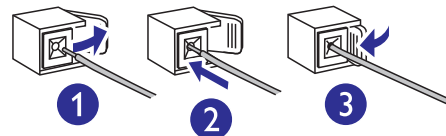
Skaļruņu pievienošana

☰ Piezīme

- Pārliedziet, vai skaļruņu pievienošanas vadu un spaiļu krāsas savstarpēji atbilst.



1. Nospiediet un turiet spaiļes fiksatoru.
2. Pilnībā ievietojiet spaiļē vada atkailināto daļu.
 - Ievietojiet labā skaļruņa vadus spaiļē "RIGHT", kreisā skaļruņa vadus spaiļē "LEFT".
 - Sarkanos vadus pievienojiet spaiļei "+", melnos vadus spaiļei "-".
3. Atlaidiet spaiļes fiksatoru.



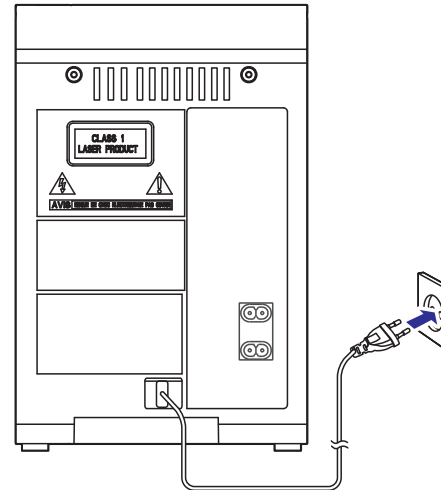
... Darbības uzsākšana

Barošanas padeve

! Uzmanību

- Ierīces bojājumu risks! Pārliedziet, vai elektrotīkla spriegums atbilst uz ierīces apakšējās daļas norādītajam spriegumam.
- Elektriskās strāvas trieciena risks! Lai atvienotu maiņstrāvas barošanas vadu no elektrotīkla, vienmēr izvelciet kontaktdakšu no rozetes. Nekad nevelciet aiz barošanas vada.
- Pirms maiņstrāvas barošanas vada pieslēgšanas, pārliedziet, vai ir veikti visi pārējie savienojumi.

Pieslēdziet barošanas vadu elektrotīkla rozetei.



Tālvadības pults sagatavošana

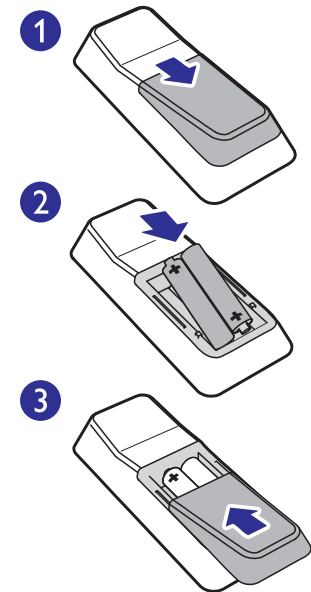
! Uzmanību

- Eksplozijas risks! Sargājiet baterijas no karstuma, saules stariem un uguns. Nekad nemetiet baterijas uguni.
- Samazināta bateriju darbības laika risks! Nelietojiet kopā dažādu marķu vai tipu baterijas.
- Preces bojājuma risks! Ja tālvadības pults ilgāku laiku netiek lietota, izņemiet no tās baterijas.

- Nepareizas bateriju nomainīšanas gadījumā pastāv eksplozijas risks. Nomainiet tikai ar tāda paša vai līdzvērtīga tipa baterijām.

Lai tālvadības pultī ievietotu baterijas:

1. Atveriet bateriju nodalījumu.
2. Ievietojiet 2 AAA baterijas, ievērojot norādīto polaritāti (+/-).
3. Aizveriet bateriju nodalījumu.



Ieslēgšana

Lai ieslēgtu ierīci, nospiediet taustiņu .

↳ Ierīce ieslēdzas uz pēdējo izvēlēto atskaņošanas avotu.

✪ Padoms

- Ierīcei esot gaidīšanas režīmā, nospiediet taustiņus **CD**, **TUNER**, **MP3 LINK**, lai ieslēgtu attiecīgo atskaņošanas avotu.