

PHILIPS

Kõrvaklapid

3000-seeria

TAT3217



Kasutusjuhend

Registreerige oma toode ja hankige abi veebilehelt
www.philips.com/support

Sisukord

1	Olulised ohutusjuhised	2
	Kuulmisohutus	2
	Üldine teave	2

2	True kuularid	3
	Karbi sisu	3
	Muud seadmed	3
	True kuularite kirjeldus	4

3	Alustamine	5
	Aku laadimine	5
	Kandmine	6
	Kuularite sidumine	
	Bluetooth-seadmega esimest korda	6
	Kuularite sidumine muu Bluetooth-seadmega	7

4	Kuularite kasutamine	8
	Kuularite ühendamise	
	Bluetooth-seadmega	8
	Toite sisse-/väljalülitamine	8
	Halda oma muusikat ja kõnesid (Stereo-režiim)	8
	Halda oma muusikat ja kõnesid (Mono-režiim)	9
	Häälabiline	9
	Kuularite LED-näidiku olek	9
	Laadimise karbi LED-näidiku olek	9

5	Kuularite taastamine	10
---	----------------------	----

6	Tehnilised andmed	10
---	-------------------	----

7	Teatis	11
	Vastavuskinnitus	11
	Vana toote ja aku kõrvaldamine	11
	Sisseehitatud aku eemaldamine	11
	Vastavus elektromagnetväljaga	12
	Keskkonnahoidlikkus	12
	Vastavusteatis	12

8	Kaubamärgid	14
---	-------------	----

9	Korduvad küsimused	15
---	--------------------	----

1 Olulised ohutusjuhised

Kuulmisohutus



Oht

- Kuulmiskahjustuse vältimiseks piirake kõrvaklappide suure helitugevusega kasutamise aega ja määrake helitugevus ohutule tasemele. Mida valjem on helitugevus, seda lühem on ohutu kuulamise aeg.

Kõrvaklappide kasutamisel järgige kindlasti järgmisi juhendeid.

- Kuulake mõistlikel helitugevustel mõistliku aja jooksul.
- Olge ettevaatlik ja ärge seadistage helitugevust pärast kuulmise kohanemist pidevalt suuremaks.
- Ärge seadistage helitugevuse taset nii kõrgeks, et te ei kuule ümbruses toimuvat.
- Potentsiaalselt ohtlikes olukordades peaksite olema ettevaatlik või ajutiselt lõpetama kasutamise.
- Kuularite ja kõrvaklappide liigne helirõhk võib põhjustada kuulmise kadumist.
- Juhtimise ajal mõlemat kõrva katvate kõrvaklappide kasutamine pole soovituslik ja see võib olla ebaseaduslik teatud piirkondades.
- Teie enda ohutuse huvides vältige liikluses või mujal potentsiaalselt ohtlikus keskkonnas muusikat või telefonikõnesid.

Üldine teave

Kahjustuse või rikke vältimine:



Ettevaatust

- Vältida ülemäärase kuumuse mõju kõrvaklappidele.
- Ärge kukutage kõrvaklappe maha.
- Kõrvaklapid ei tohi kokku puutuda tilkumise ega pritsmetega. (Vt vastava toote IP-kaitseastet.)
- Ärge kastke kõrvaklappe vette.
- Ärge laadige kõrvaklappe, kui konnektor või pistikupesa on märjad.
- Ärge kasutage alkoholi, ammoniaaki, benseeni või abrasiivseid aineid sisaldavaid puhastusaineid.
- Vajadusel puhastage toode pehme riidelapiga, niisutage riidelappi võimalikult vähe veega või pehme seebivee lahusega.
- Sisseehitatud aku puhul tuleb vältida ülemäärase kuumuse mõju (otsene päikesevalgus, lahtine leek jms).
- Patarei ebaõige vahetamise korral tekib plahvatusoht. Asendage patarei vaid sama või võrdset tüüpi patareiga.
- Vastava IP-kaitseastme saavutamiseks tuleb sulgeda laadimispiilu kaas.
- Aku kõrvaldamine tules või kuumas ahjus või mehaanilise purustamise või löikamisega võib põhjustada plahvatuse.
- Aku jätmine väga kõrge ümbritseva temperatuuri kätte võib põhjustada plahvatuse või tuleohtliku vedeliku või gaas lekke.
- Aku jätmine väga madala õhusurve kätte võib põhjustada plahvatuse või tuleohtliku vedeliku või gaas lekke.

Kasutus- ja hoiustamistemperatuur ning niiskus

- Hoiustage kohas, kus temperatuur jääb vahemikku -20 °C kuni 50 °C ja suhteline niiskustase kuni 90%.
- Kasutage kohas, kus temperatuur jääb vahemikku 0 °C kuni 45 °C ja suhteline niiskustase kuni 90%.
- Kõrgemate või madalamate temperatuuritasemete puhul võib aku tööiga lüheneda.
- Aku vahetamine muud tüüpi akuga võib raskelt kahjustada kõrvaklappe ja akut (nt mõnede liitiumaku tüüpide puhul).

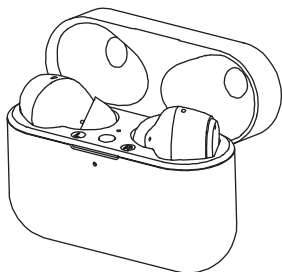
2 True kuularid

Aitäh, et ostsite ja tere tulemast Philipsisse! Philipsi pakutavast abist viimase võtmiseks registreerige toode veebilehel www.philips.com/support.

Nende Philips True kuularitega saate:

- Nautida mugavalt ja juhtmevabalt käed-vabad kõnesid
- Nautida ja hallata muusikat juhtmevabalt
- Valida kõne ja muusika

Karbi sisu



Philips True kuularid
Philips TAT3217



Silikonist kõrvaotsiku kaaned, 3 tk



USB-C-laadimiskaabel (ainult laadimiseks)



Lühijuhend



Rahvusvaheline garantii

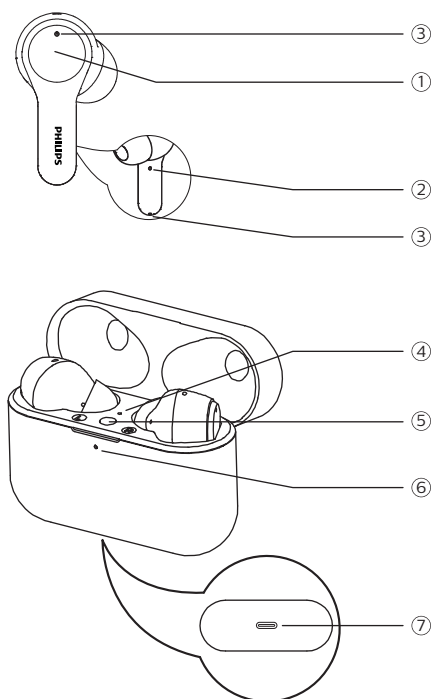


Ohutusteave

Muud seadmed

Bluetoothi ja kuularite toega mobiiltelefon või seade (nt sülearvuti, nuhvel, Bluetooth-adapterid, MP3-mängijad jne).

True kuularite kirjeldus



- ① Multifunktsionaalne puude (MFT)
- ② LED-näidik (kuularid)
- ③ Mikrofon
- ④ LED-näidik (Bluetoothi sidumine ja taastamine)
- ⑤ Bluetoothi sidumise nupp
- ⑥ LED-näidik (aku olek või laadimise edenemine)
- ⑦ USB-C laadimispilu

3 Alustamine

Aku laadimine

Märkus

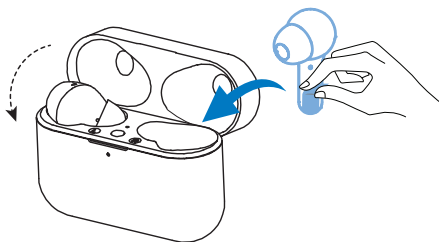
- Enne kõrvaklappide kasutamist asetage need laadimise karp ja optimaalseks aku mahtuvuseks ning kasutuseaks laadige seda 2 tundi.
- Mistahes kahjustuse vältimiseks kasutage vaid algset USB-C laadimiskaablit.
- Lõpetage kõne enne laadmist. Kuularite ühendamine laadimiseks lülitab need välja.

Kuular

Võtke välja kuularid ja eemaldage isoleerivad sildid.

Pange kuularid tagasi laadimise karp ja sulgege kaas.

- Kuularid hakkavad laadima ja süttib sinine LED-valgus
- Kuularite täis laadimisest annab märku sinise valguse kustumine

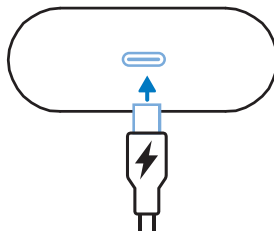


Nõuanne

- Tavaliselt kestab USB-kaabliga laadimine 2 tundi (kuularite või laadimise karbi puhul).

Laadimise karp

Pistke USB-C kaabli üks ots laadimise karp ja teine ots toiteallikasse.



Nõuanne

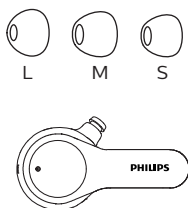
- Laadimise karp on kuularite laadimiseks mõeldud kaasaskantav tagavaraaku. Täis laaditud laadimise karp laadib kuularid täitsa täis kolm korda.

Kandmine

Valige kõige paremini sobivad kõrvaotsikud

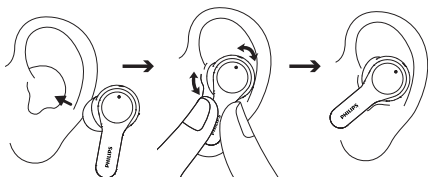
Pingul ja korralikult kinni panek pakub parimat helikvaliteeti ja müra isolatsiooni.

- 1 Proovige, milline kõrvaotsik pakub parimat heli ja kandmismugavust.
- 2 Saadaval kolmes suuruses silikoonist kõrvaotsiku kaant: suur, keskmine ja väike.



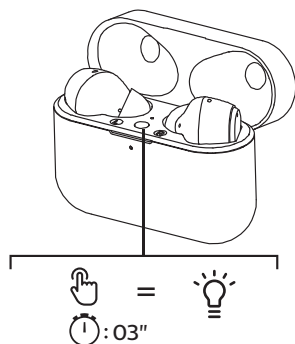
Kuularite panemine

- 1 Kontrollige kuularite asukohta, vasak või parem.
- 2 Sisestage kuularid kõrva ja pöörake veidi kuni need on korralikult kinni.



Kuularite sidumine Bluetooth-seadmega esimest korda

- 1 Kontrollige, et kuularid oleksid täielikult täis laaditud ja välja lülitatud.
- 2 Avage laadimise karbi kaas. Vajutage ja hoidke all sidumisnuppu umbes kolm sekundit.



↳ Mõlema kuulari valged ja sinised LED-id vilguvad kordamööda

↳ Kuularid on nüüd sidumisrežiimis ja neid saab siduda Bluetooth-seadmega (nt mobiiltelefoniga)

- 3 Lülitage sisse Bluetooth-seadme Bluetooth.
- 4 Siduge kuularid Bluetooth-seadmega. Lugege Bluetooth-seadme kasutusjuhendit.

Märkus

- Kui kuularid ei suuda pärast sisselülitamist leida ühtki varem ühendatud Bluetooth-seadet, lubab see automaatselt sidumisrežiimi.

Järgnev näide näitab, kuidas siduda kuulareid Bluetooth-seadmega.

- 1 Lülitage sisse Bluetooth-seadme Bluetooth, valige **Philips TAT3217**.
- 2 Sisestage kuularite parool „0000“ (neli nulli), kui küsitakse. Bluetooth 3.0 või hilisemat sisaldavad seadmed ei vaja parooli.



Philips TAT3217

Kuularite sidumine muu Bluetooth-seadmega

Kui tahate siduda muud Bluetooth-seadet kuularitega, lülitage need lihtsalt sidumisrežiimi (vajutage kuularite karbis olemise ajal karbi nuppu kolm sekundit ja karp avaneb) ja seejärel avastage muu seda nii nagu tavaliselt.



Märkus

- Kuularite mällu saab salvestada neli seadet. Kui püüate siduda rohkem kui nelja seadet, asendatakse kõige varem seotud seade uuega.

Üks kuular (Mono-režiim)

Mono jaoks võtke laadimise karbist välja parem- või vasakpoolne kuular. Kuular lülitub end sisse ise.



Märkus

- Häälabiline on Mono-režiimis keelatud.
- Võtke laadimise karbist välja teine kuular ja need seovad endid ise.

4 Kuularite kasutamine

Kuularite ühendamine Bluetooth-seadmega

- 1 Lülitage sisse Bluetooth-seadme Bluetooth.
- 2 Avage laadimise karbi kaas.
 - ↳ Sinine LED vilgub
 - ↳ Kuularid otsivad viimati ühendatud Bluetooth-seadet ja ühendab uuesti ise.



Nõuanne

- Kui pärast kuularite sisselülitamist lülitate sisse Bluetooth-seadme Bluetoothi, peate minema seadme Bluetooth menüüsse ja siduma kuularid seadmega käsitsi.



Märkus

- Kui kuularid ei suuda ühenduda mistahes Bluetooth-seadmega kolme minutiga, lülitub see aku säästmiseks ise välja.
- Osade Bluetooth-seadmete ühendamine ei pruugi olla automaatne. Sel juhul peate minema seadme Bluetooth menüüsse ja ühendama kuularid Bluetooth-seadmega käsitsi.

Toite sisse-/väljalülitamine

Ülesanne	Multifunktsionaalne puude	Toiming
Lülitage kuularid sisse		Võtke kuularid välja laadimise karbist
Lülitage kuularid välja		Pange kuularid tagasi laadimise karpi

Halda oma muusikat ja kõnesid (Stereo-režiim)

Muusika haldamine

Ülesanne	Multifunktsionaalne puude	Toiming
Esitage või pausige muusika	Parempoolne kuular	Puudutage ja hoidke sõrme peal 1 sekundi
Järgmine lugu	V/P kuular	Topeltpuudutus
Heli muutmine +/-		Mobiiltelefoniga

Kõne haldamine

Ülesanne	Multifunktsionaalne puude	Toiming
Kõnele vastamine/kõne ootele panek	V/P kuular	Topeltpuudutus
Kõne lõpetamine	V/P kuular	Puudutage ja hoidke sõrme peal 1 sekundi
Loobuge kõnest	V/P kuular	Puudutage ja hoidke sõrme peal 2 sekundit

Halda oma muusikat ja kõnesid (Mono-režiim)

Muusika haldamine

Ülesanne	Multifunktsionaalne puude	Toiming
Esitage või pausige muusika	V/P kuular	Puudutage ja hoidke sõrme peal 1 sekundi
Järgmine lugu	V/P kuular	Topeltpuudutus
Heli muutmine +/-		Mobiiltelefoniga

Kõne haldamine

Ülesanne	Multifunktsionaalne puude	Toiming
Kõnele vastamine/kõne ootele panek	V/P kuular	Topeltpuudutus
Kõne lõpetamine	V/P kuular	Puudutage ja hoidke sõrme peal 1 sekundi
Loobuge kõnest	V/P kuular	Puudutage ja hoidke sõrme peal 2 sekundit

Häälabiline

Ülesanne	Nupp	Toiming
Rääkige abilisega (Siri/Google)	Vasak kuular	Puudutage ja hoidke sõrme peal 2 sekundit
Sulgege häälabiline	Vasak kuular	Üks puudutus

* Häälabiline on Mono-režiimis keelatud.

Kuularite LED-näidiku olek

Kuulari olek	Olek
Kuularid on ühendatud Bluetooth-seadmega	Sinine LED vilgub 5 sekundi tagant
Kuularid on valmis sidumiseks	LED vilgub siniselt ja valgelt kordamööda
Kuularid on lülitatud sisse, kuid ei ole ühendatud Bluetooth-seadmega	Valge LED vilgub iga sekund (lülitub ise välja kolme minuti pärast)
Tühjenev aku (kuularid)	Sinine LED vilgub kaks korda 5 sekundi tagant
Aku on täis laaditud (laadimise karp)	Vaadake karbi LED-i

Laadimise karbi LED-näidiku olek

Laadimisel	Olek
Tühjenev aku	Süttib merevaikkollane LED
Akust peaks piisama	Süttib valge LED
Kasutuses ja kaas on avatud	Olek
Tühjenev aku	Merevaikkollane tuli vilgub aeglaselt 4 korda
Akust peaks piisama	Väljas

5 Kuularite taastamine

Mistahes sidumise või ühendamise probleemi puhul kuularite taastamisel tehase tavaseadetele järgige järgmist toimingut.

- 1 Minge Bluetooth-seadmes Bluetooth menüüsse ja eemaldage seadmete loendist **Philips TAT3217**.
- 2 Lülitage välja Bluetooth-seadme Bluetooth.
- 3 Pange kuularid tagasi laadimise karki, sulgege kaas ja avage see uuesti.
- 4 Vajutage karbi nuppu kaks korda.
- 5 Järgige juhendit „Kuularite kasutamine – kuularite ühendamine Bluetooth-seadmega“.
- 6 Siduge kuularid Bluetooth-seadmega ja valige **Philips TAT3217**.

Kui kuularid ei reageeri, järgige nende riistvara taastamiseks alumist juhendit.

- Puudutage ja hoidke sõrme peal multifunktsionaalsel puutel kümme sekundit.

6 Tehnilised andmed

- Muusika esitamisaeg: 6 ja 20 tundi
- Rääkimisaeg: 6 tundi
- Laadimisaeg: 2 tundi
- Liitumioonaku 40 mAh mõlemas kuularis, Liitumioonaku 460 mAh laadimise karbil
- Bluetoothi versioon: 5.2
- Ühilduvad Bluetoothi profiilid:
 - HFP (käed-vabad profiil)
 - A2DP (täiustatud heliedastusprofiil)
 - AVRCP (audio-video kaugjuhtimisprofiil)
- Toetatud helikoodekid: SBC
- Sagedusvahemik: 2,402 kuni 2,480 GHz
- Anduri vool: < 13 dBm
- Tööulatus: kuni 10 meetrit
- USB-C pesa laadimiseks
- Aku tühjenemise hoiatus: saadaval



Märkus

- Tehnilised andmed võivad muutuda ilma ette teatamata.

7 Teatis

Vastavuskinnitus

MMD Hong Kong Holding Limited teatab käesoolevaga, et see toode vastab direktiivi 2014/53/EU tähtsatele nõuetele ja muudele asjakohastele nõuetele. Vastavuskinnituse leiate veebilehelt www.p4c.philips.com.

Vana toote ja aku kõrvaldamine



Toode on disainitud ja valmistatud kvaliteetsetest materjalidest ning osadest, mida saab taastöödelda- ja kasutada.



See tootel olev sümbol tähendab, et tootele kehtib euroopa direktiiv 2012/19/EU.

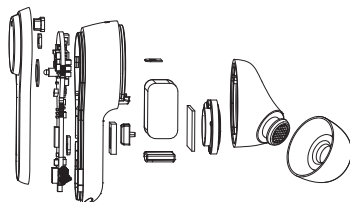


See sümbol tähendab, et toode sisaldab Euroopa direktiiviga 2013/56/EU kooskõlastatud taaskasutatavat akut, mida ei saa kõrvaldada tavaliste olmejäätmete hulka. Soovitame tungivalt viia toode ametlikku kogumispunkti või Philipsi klienditeeninduskeskusesse, et lasta pädeval isikul eemaldada taaskasutatav aku. Leidke enda jaoks üles kohalik elektriliste ja elektrooniliste toodete ning taaskasutatavate akude kogumissüsteem. Järgige kohalikke reegleid ja ärge kunagi visake toodet ning taaskasutatavaid akusid tavaliste olmejäätmete sekka. Vanade toodete ja taaskasutatavate akude nõuetekohane kasutusest kõrvaldamine aitab ennetada halbu tagajärgi keskkonnale ning inimeste tervisele.

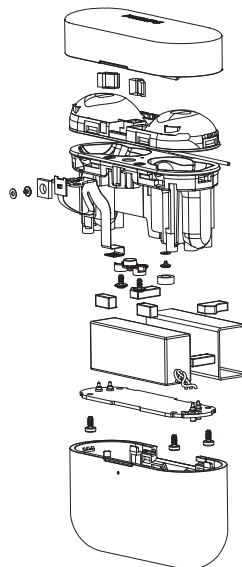
Sissehitatud aku eemaldamine

Kui teie kodukohas pole ühtki kogumis- või jäätmekäitlussüsteemi, saate enne kuularite kõrvaldamist eemaldada ja taaskasutada akut keskkonna kaitsmiseks.

- Veenduge, et kuularid oleksid enne aku eemaldamist eemaldatud laadimise karbist.



- Veenduge, et kuularid oleksid enne aku eemaldamist lahti võetud laadimise karbist.



Vastavus elektromagnetväljaga

See toode vastab kõikidele asjakohastele standarditele ja määrustele, mis reguleerivad sattumist elektromagnetvälja.

Keskkonnanahidlikkus

Kogu liigne pakend tuleb kõrvaldada. Üritasime pakendi teha kolmest hõlpsast lahtivõetavast materjalist: papp (karp), polüstüreenvaht (puhver) ja polüeteenist vaht (kotid ja kaitsev vahtleht). Süsteem sisaldab taastöödeldavaid- ja kasutatavaid materjale, mille peab lahti võtma pädev ettevõtte. Järgige kohalikke määruseid, mis reguleerivad pakkematerjalide, tühjade akude ja vana seadme kõrvaldamist.

Vastavusteatis

Seade vastab FCC reeglite osale 15. Kasutamine allub järgmisele kahele tingimusele:

1. Seade ei tohi põhjustada kahjulikke häiringuid ja
2. seade peab vastu võtma kõik häiringud, sh soovimatut talitlust põhjustada võiva häiringu.

FCC-reeglid

Seda seadet on katsetatud ja leiti, et see vastab B-klassi digitaalse seadme piirangutele, vastavalt FCC reeglite osale 15. Need piirangud pakuvad kaitset kahjulike häirete eest elurajoonides. Seade tekitab, kasutab ja võib kiirata raadiosageduslikku energiat, samuti võib see põhjustada raadiosidehäireid, kui seade pole paigaldatud ja/või seda ei kasutata kooskõlas kasutusjuhendiga.

Selleligipoolest ei ole mingit tagatist, et mõne seadme paigaldamisel häireid ei esine. Kui seade häirib kahjulikult raadio või teleka vastuvõttu, mida saab kontrollida seadme sisse/välja lülitamisega, siis julgustame kasutajat häire parandamist proovima ühe või mitme järgneva meetodiga:

- Muutke vastuvõtu antenni suunda või asukohta.
- Suurendage seadme ja vastuvõtja kaugust.
- Pistke seade elektrikaitsesga pistikupesasse, millega vastuvõtja pole ühendatud.
- Võtke abi saamiseks ühendust edasimüüja või kogenud raadio/TV tehnikuga.

FCC kiirgusega kokkupuute avaldus:

Käesolev seade vastab FCC kiirgusega kokkupuute piirangutele, mis on seadistatud juhitamatule keskkonnale. Käesolev saatja ei tohi asuda seal, kus asuvad muud antennid või saatjad ega töötada nendega koos.

Ettevaatust! Kasutajale antakse märku, et muudatused või modifikatsioonid, mis on teostatud ilma vastavuse eest vastutava osapoole selgesõnalise heakskiiduta, võivad tühistada kasutaja õiguse seadet käsitseda.

Kanada:

See seade sisaldab litsentsi, mitte raadiosaatjat ega vastuvõtjat, mis alluvad Kanada innovatsiooni-, teaduse- ja majandusarengu ministeeriumile, va RSS(id). Kasutamine allub järgmisele kahele tingimusele: (1) seade ei tohi põhjustada häireid; (2) seade peab vastu võtma kõik (sh seadme soovimatut talitlust põhjustada võivad) häired.

L'émetteur/récepteur exempt de licence contenu dans le présent appareil est conforme aux CNR d'Innovation, Sciences et Développement économique Canada applicables aux appareils radio exempts de licence. L'exploitation est autorisée aux deux conditions suivantes : (1) L'appareil ne doit pas produire de brouillage; (2) L'appareil doit accepter tout brouillage radioélectrique subi, même si le brouillage est susceptible d'en compromettre le fonctionnement. CAN ICES-3(B)/NMB-3(B)

IC kiirgusega kokkupuute avaldus:

Käesolev seade vastab Kanada kiirgusega kokkupuute piirangutele, mis on seadistatud juhitamatutele keskkondadele. Käesolev saatja ei tohi asuda seal, kus asuvad muud antennid või saatjad ega töötada nendega koos.

8 Kaubamärgid

Bluetooth

Bluetooth®-i sõnamärk ja logod on ettevõttele Bluetooth SIG, Inc. kuuluvad registreeritud kaubamärgid ja ettevõtte MMD Hong Kong Holding Limited kasutab neid märke litsentsi alusel. Muud kaubamärgid ja marginimed on nende vastavate omanike omad.

Siri

Siri on ettevõtte Apple Inc. kaubamärk, registreeritud USA-s ja teistes riikides.

Google

Google ja Google Play on ettevõtte Google LLC kaubamärgid.

9 Korduvad küsimused

Bluetoothi kuularid ei lülitu sisse.

Aku tase on madal. Laadige kuulareid.

Ma ei saa siduda Bluetoothi kuulareid Bluetooth-seadmega.

Bluetooth on keelatud. Lülitage seade sisse ja enne kuularite sisselülitamist lubage Bluetooth.

Sidumine ei tööta.

- Pange mõlemad kuularid laadimise karp.
- Veenduge, et olete keelanud mistahes varem ühendatud Bluetooth-seadme Bluetoothi.
- Kustutage Bluetooth-seadmes Bluetooth loendist „Philips TAT3217“.
- Siduge kuularid (vt „Kuularite sidumine Bluetooth-seadmega esimest korda“ leheküljelt 6).

Bluetooth-seade ei leia kuulareid.

- Kuularid võivad olla ühendatuna ennem seotud seadmega. Lülitage ühendatud seade välja või viige see väljaspool ulatust.
- Sidumine võis taastuda või kuulareid on varem seotud muu seadmega. Siduge kuularid Bluetooth-seadmega uuesti vastavalt kasutusjuhendile. (vt „Kuularite sidumine Bluetooth-seadmega esimest korda“ leheküljelt 6).

Bluetooth kuularid on ühendatud Bluetooth stereo mobiiltelefoniga aga muusikat kuuleb vaid mobiiltelefoni kõlarist.

Vt mobiiltelefoni kasutusjuhendit. Valige muusika kuulamine kuularite kaudu.

Helikvaliteet on kehv ja kuuleb sahinat.

- Bluetooth-seade on väljaspool ulatust. Vähendage kuularite ja Bluetooth-seadme vahelist vahemaad või eemaldage nendevahelised takistused.
- Laadige kuulareid.

Mobiiltelefoni voogedastuse helikvaliteet on kehv, väga aeglane või voogedastus ei toimi üldse.

Veenduge, et mobiiltelefon toetaks lisaks (monole) HSP/HFP ka A2DP-d ning BT4.0x (või uuemat) (vt „tehnilised andmed“ lk 10).



RAKENDUSE ALLALAADIMINE

Rakenduse allalaadimiseks skannige QR-koodi, vajutage nuppu „Laadi alla“ või otsige Apple App Store’ist või Google Playst märksõna „Philips Headphones“.



2021 © MMD Hong Kong Holding Limited. Kõik õigused kaitstud.
Tehnilised andmed võivad muutuda ilma ette teatamata.
Philips ja Philips Shield Emblem on ettevõtte Koninklijke Philips
N.V. registreeritud kaubamärgid ning neile kohaldub litsents.
Selle toote valmistamise ja müümise eest vastutab ettevõtte
MMD Hong Kong Holding Limited või üks selle sidusettevõtetest
ja MMD Hong Kong Holding Limited on andnud sellele tootele
garantii. Kõik muud ettevõtte ja toote nimed võivad olla vastavate
ettevõtete kaubamärgid.

UM_TAT3217_00_ET_V1.0
Mudel: TAT3217LC

