

Зареєструйте свій виріб і отримайте підтримку на веб-сайті
www.philips.com/welcome

CD690
CD695



Короткий посібник

1

Під'єднання

2

Початок роботи

3

Використання

PHILIPS

Комплектація упаковки



Базова станція
(CD695)



Базова станція
(CD690)



Зарядний
пристрій*



Трубка*



Адаптер джерела
живлення*



Двожильний
мережевий
кабель**



Посібник користувача, короткий
посібник, гарантія



Примітка

- * В упаковках з кількома трубками постачаються додаткові трубки, зарядні пристрої та адаптери живлення.
- ** У деяких країнах спочатку слід під'єднати адаптер до двожильного мережевого кабелю, а потім під'єднати двожильний мережевий кабель до роз'єму для телефону.



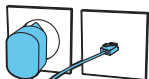
Увага

- Використовуйте лише батареї та адаптер живлення, що входять у комплект.

1

Під'єднання

Під'єднання базової станції



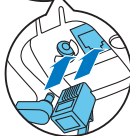
1 Під'єдняйте два кінці адаптера живлення до:

- вхідного роз'єму постійного струму на дні базової станції;
- розетки на стіні.



2 Під'єдняйте кожен кінець двожильного мережевого кабелю до:

- роз'єму для телефону на дні базової станції;
- роз'єму для телефону на стіні.



Лише для моделей із кількома трубками:

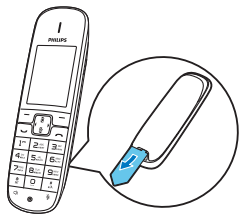
3 Під'єдняйте два кінці адаптера джерела живлення до:

- вхідного роз'єму постійного струму на дні зарядного пристрою для додаткової трубки;
- розетки на стіні.



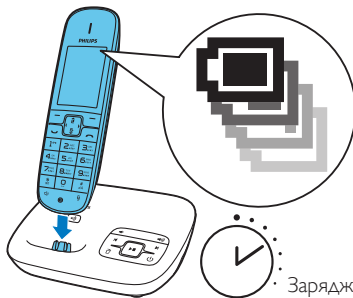
2 Початок роботи

Налаштування телефону



- 1 Батареї попередньо встановлені у трубці. Перед зарядженням зніміть із кришки батарейного відсіку стрічку з інформацією щодо батарей.
- 2 У разі використання телефону вперше з'являється привітання (залежно від країни).
- 3 Після появи відповідного запиту виберіть країну та мову.
- 4 Встановіть дату і час.
 - Якщо час у 12-годинному форматі, натисніть *INT, щоб вибрати **[ПМ]** або **[ММ]**.

Зарядження трубки



Щоб зарядити трубку, поставте її на базову станцію. Якщо трубку встановлено на базову станцію належним чином, чути звук встановлення.
↳ Трубка починає заряджатися.

Примітка

- Перед першим використанням заряджайте батареї протягом 8 годин.

Перевірка рівня заряду батарей

Піктограма Стан






Якщо трубку не встановлено на базову станцію/зарядний пристрій, поділкі повідомляють про стан батареї (від повного до низького заряду). Якщо трубку встановлено на базову станцію/зарядний пристрій, поділкі блимають до завершення зарядження.





Блимає піктограма розрядженої батареї і лунає попереджувальний сигнал. Батарея розрядилася і її потрібно зарядити.

3 Використання


Виклики

- Щоб здійснити виклик, натисніть  та наберіть номер телефону.
- Щоб відповісти на виклик, коли дзвонить телефон, натисніть .
- Щоб завершити виклик, натисніть  клавішу.


Налаштування гучності динаміка

Натисніть  або , щоб налаштувати гучність під час виклику.

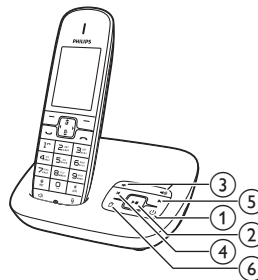
Додавання контакту до телефонної книги








- 1 Натисніть .
- 2 Виберіть **[Парам.]** > **[Додати новий]**, після чого для підтвердження натисніть **[ОК]**.
- 3 Введіть ім'я і для підтвердження натисніть **[ОК]**.
- 4 Введіть номер і для підтвердження натисніть **[Збер.]**

Запис повідомлення (лише CD695)

- 1 Виберіть **[Меню]** >  > **[Оголошення]**, потім натисніть **[ОК]** для підтвердження.
- 2 Виберіть **[Відп. і запис.]** або **[Без запису]**, потім натисніть **[ОК]** для підтвердження.
- 3 Виберіть **[Новий запис]** і натисніть **[ОК]** для підтвердження.
- 4 Запис починається після звукового сигналу.
- 5 Натисніть **[ОК]**, щоб припинити запис, або запис припиниться через 3 хвилини.
↳ Щойно записане повідомлення можна прослухати за допомогою трубки.

Прослуховування повідомлень, записаних на автовідповідачі (CD695лише)



- ① Для увімкнення або вимкнення автовідповідача в режимі очікування натискайте .
- ② Щоб розпочати/зупинити прослуховування, натисніть .
- ③ Щоб налаштувати гучність, натисніть  / .
- ④ Щоб відтворити попереднє повідомлення/повторно відтворити поточне повідомлення, натисніть .
- ⑤ Щоб відтворити наступне повідомлення, натисніть .
- ⑥ Щоб видалити поточне повідомлення, натисніть .

Примітка

- Додаткові відомості див. у розділі "Автовідповідач" у посібнику користувача.

Ласкаво просимо до клубу Philips

Зареєструйте свій виріб на веб-сайті
www.philips.com/welcome

Потрібна допомога?

Посібник користувача

Див. посібник користувача, що додається до телефону.

Довідка в Інтернеті

www.philips.com/support

CE 0168



Повне або часткове відтворення без письмової згоди власника авторських прав забороняється. Згадані в тексті товарні знаки є власністю Koninklijke Philips Electronics N.V. чи їхніх відповідних власників. Усі права застережено.
© 2012 Koninklijke Philips Electronics N.V.



QSG_CD690-695
51_UK_V1.0
WK12134