

# Πάντα δίπλα σας

Καταχωρήστε το προϊόν σας και λάβετε υποστήριξη από τη διεύθυνση  
[www.philips.com/welcome](http://www.philips.com/welcome)



HTD3500



# Εγχειρίδιο χρήσης

# PHILIPS

# Πίνακας περιεχομένων

---

|          |                            |   |
|----------|----------------------------|---|
| <b>1</b> | <b>Σημαντικό</b>           | 3 |
|          | Ασφάλεια                   | 3 |
|          | Φροντίδα του προϊόντος σας | 4 |
|          | Φροντίδα του περιβάλλοντος | 4 |

---

|          |                       |   |
|----------|-----------------------|---|
| <b>2</b> | <b>Το Home Cinema</b> | 6 |
|          | Κύρια μονάδα          | 6 |
|          | Τηλεχειριστήριο       | 6 |

---

|          |  |    |
|----------|--|----|
| <b>3</b> | <b>Σύνδεση και ρύθμιση</b>                           | 9  |
|          | Ηχεία  | 9  |
|          | Υποδοχές   | 10 |
|          | Σύνδεση σε τηλεόραση                                 | 11 |
|          | Σύνδεση ήχου από την τηλεόραση<br>και άλλες συσκευές | 13 |

---

|          |                                   |    |
|----------|-----------------------------------|----|
| <b>4</b> | <b>Χρήση του Home Cinema</b>      | 14 |
|          | Επιλογή ήχου                      | 14 |
|          | Δίσκοι                            | 14 |
|          | Συσκευές αποθήκευσης USB          | 16 |
|          | DinX                              | 16 |
|          | Επιλογές ήχου, βίντεο και εικόνας | 17 |
|          | Ραδιόφωνο                         | 18 |
|          | MP3 player                        | 19 |
|          | Δημιουργία αρχείων MP3            | 20 |
|          | EasyLink                          | 20 |

---

|          |                                  |    |
|----------|----------------------------------|----|
| <b>5</b> | <b>Αλλαγή ρυθμίσεων</b>          | 22 |
|          | Εικόνα                           | 22 |
|          | Ήχος                             | 22 |
|          | Γλώσσα                           | 23 |
|          | Γονικός έλεγχος                  | 23 |
|          | Εξοικονόμηση ενέργειας           | 24 |
|          | Εφαρμογή εργοστασιακών ρυθμίσεων | 25 |

---

|          |   |    |
|----------|---|----|
| <b>6</b> | <b>Ενημέρωση λογισμικού</b>             | 26 |
|          | Έλεγχος έκδοσης λογισμικού              | 26 |
|          | Ενημέρωση λογισμικού μέσω USB ή<br>CD-R | 26 |

---

---

|          |                               |    |
|----------|-------------------------------|----|
| <b>7</b> | <b>Προδιαγραφές προϊόντος</b> | 28 |
|----------|-------------------------------|----|

---

|          |                                 |    |
|----------|---------------------------------|----|
| <b>8</b> | <b>Αντιμετώπιση προβλημάτων</b> | 30 |
|----------|---------------------------------|----|

---

|          |                       |    |
|----------|-----------------------|----|
| <b>9</b> | <b>Σημείωση</b>       | 32 |
|          | Πνευματικά δικαιώματα | 32 |
|          | Συμμόρφωση            | 32 |
|          | Εμπορικά σήματα       | 32 |

---

|           |                        |    |
|-----------|------------------------|----|
| <b>10</b> | <b>Κωδικός γλώσσας</b> | 34 |
|-----------|------------------------|----|

---

|           |                  |    |
|-----------|------------------|----|
| <b>11</b> | <b>Ευρετήριο</b> | 35 |
|-----------|------------------|----|

---

# 1 Σημαντικό

Διαβάστε και κατανοήστε όλες τις οδηγίες πριν χρησιμοποιήσετε το Home Cinema. Εάν προκληθεί βλάβη λόγω μη τήρησης των οδηγιών, δεν θα ισχύει η εγγύηση.

## Ασφάλεια

### Κίνδυνος ηλεκτροπληξίας ή πυρκαγιάς!

- Μην εκθέτετε ποτέ το προϊόν και τα εξαρτήματα σε βροχή ή νερό. Μην τοποθετείτε ποτέ υγρά δοχεία, όπως βάζα, κοντά στο προϊόν. Εάν χυθεί υγρό πάνω στο προϊόν, αποσυνδέστε το από την πρίζα αμέσως. Επικοινωνήστε με το Τμήμα Εξυπηρέτησης Πελατών της Philips για να ελέγξει το προϊόν πριν τη χρήση.
- Μην τοποθετείτε ποτέ το προϊόν και τα εξαρτήματα κοντά σε πηγή γυμνής φλόγας ή άλλες πηγές θερμότητας, συμπεριλαμβανομένης της άμεσης ηλιακής ακτινοβολίας.
- Μην παρεμβάλετε ποτέ αντικείμενα στις οπές εξαερισμού ή άλλα ανοίγματα του προϊόντος.
- Όπου το βύσμα παροχής ρεύματος ή ο συζευκτήρας συσκευής χρησιμοποιείται ως συσκευή αποσύνδεσης, η συσκευή αποσύνδεσης παραμένει λειτουργική.
- Πριν από καταγίδες, αποσυνδέετε το προϊόν από την πρίζα.
- Όταν αποσυνδέετε το καλώδιο ρεύματος, τραβάτε πάντα το βύσμα, ποτέ το καλώδιο.

### Κίνδυνος ηλεκτροπληξίας ή πυρκαγιάς!

- Πριν συνδέσετε το προϊόν στην πρίζα, βεβαιωθείτε ότι η τάση του ρεύματος αντιστοιχεί με την τιμή που αναγράφεται στο πίσω ή πλαϊνό μέρος του προϊόντος. Μη συνδέετε ποτέ το προϊόν στην

κεντρική παροχή ρεύματος, εάν η τάση είναι διαφορετική.

### Κίνδυνος τραυματισμού ή ζημιάς στο Home Cinema!

- Για επιτοίχια προϊόντα, χρησιμοποιείτε μόνο το παρεχόμενο στήριγμα ανάρτησης στον τοίχο. Στερεώστε τη βάση στήριξης σε τοίχο που μπορεί να αντέξει το βάρος του προϊόντος και του στηρίγματος ανάρτησης. Η Koninklijke Philips Electronics N.V. δεν φέρει καμία απολύτως ευθύνη για ακατάλληλη ανάρτηση σε τοίχο που έχει ως αποτέλεσμα την πρόκληση ατυχήματος ή τραυματισμού.
- Για ηχεία με βάσεις, χρησιμοποιείτε μόνο τις παρεχόμενες βάσεις. Προσαρτήστε σταθερά τις βάσεις στα ηχεία. Τοποθετήστε τις συναρμολογημένες βάσεις σε επίπεδες επιφάνειες που να μπορούν να αντέξουν το μικτό βάρος του ηχείου και της βάσης.
- Μην τοποθετείτε ποτέ το προϊόν ή οποιαδήποτε αντικείμενα πάνω σε καλώδια ρεύματος ή σε άλλο ηλεκτρικό εξοπλισμό.
- Εάν το προϊόν μεταφέρεται σε θερμοκρασίες κάτω από 5°C, αποσυσκευάστε το προϊόν και περιμένετε μέχρι η θερμοκρασία του να φτάσει στο επίπεδο της θερμοκρασίας του δωματίου πριν το συνδέσετε στην πρίζα.
- Όταν η συσκευή είναι ανοιχτή, εκπέμπεται ορατή και αόρατη ακτινοβολία λέιζερ. Αποφύγετε την έκθεση στην ακτίνα.
- Μην αγγίζετε τον οπτικό φακό του δίσκου στο εσωτερικό της θήκης δίσκου.
- Ορισμένα εξαρτήματα αυτού του προϊόντος ενδέχεται να είναι κατασκευασμένα από γυαλί. Χειριστείτε το προσεκτικά για να αποφύγετε τυχόν τραυματισμό και φθορά.

### Κίνδυνος υπερθέρμανσης!

- Μην τοποθετείτε ποτέ αυτό το προϊόν σε περιορισμένο χώρο. Αφήστε κενό χώρο τουλάχιστον δέκα εκ. γύρω από το προϊόν για εξαερισμό. Βεβαιωθείτε ότι κουρτίνες ή άλλα αντικείμενα δεν καλύπτουν τις οπές εξαερισμού στο προϊόν.

### Κίνδυνος μόλυνσης!

- Μην συνδυάζετε μπαταρίες διαφορετικού τύπου (παλιές με καινούργιες ή μπαταρίες άνθρακα με αλκαλικές κ.λπ.).
- Σε περίπτωση λανθασμένης τοποθέτησης των μπαταριών, υπάρχει κίνδυνος έκρηξης. Η αντικατάσταση πρέπει να γίνεται μόνο με μπαταρία ίδιου ή αντίστοιχου τύπου.
- Αφαιρέστε τις μπαταρίες αν έχουν αδειάσει ή αν δεν πρόκειται να χρησιμοποιήσετε το τηλεχειριστήριο για μεγάλο διάστημα.
- Οι μπαταρίες περιέχουν χημικές ουσίες, κατά συνέπεια πρέπει να απορρίπτονται σωστά.

### Κίνδυνος κατάποσης μπαταριών!

- Το προϊόν/τηλεχειριστήριο μπορεί να περιέχει μια μπαταρία τύπου κέρματος/κουμπιού, η οποία επιφυλάσσει κίνδυνο κατάποσης. Κρατάτε πάντα την μπαταρία μακριά από τα παιδιά! Σε περίπτωση κατάποσης, μπορεί να προκληθεί σοβαρός ή θανάσιμος τραυματισμός. Εντός δύο ωρών από την κατάποση, μπορούν να εμφανιστούν σοβαρά εσωτερικά εγκαύματα.
- Αν υποψιάζεστε ότι η μπαταρία έχει καταποθεί ή τοποθετηθεί μέσα σε οποιοδήποτε μέρος του σώματος, ζητήστε αμέσως ιατρική βοήθεια.
- Όταν αλλάζετε τις μπαταρίες, κρατάτε πάντοτε όλες τις νέες και τις παλιές μπαταρίες μακριά από τα παιδιά. Αφού αντικαταστήσετε την μπαταρία, βεβαιωθείτε ότι έχετε ασφαλίσει καλά τη θήκη της.

- Εάν η θήκη δεν μπορεί να ασφαλίσει καλά, διακόψτε αμέσως τη χρήση του προϊόντος. Κρατήστε τη συσκευή μακριά από παιδιά και επικοινωνήστε με τον κατασκευαστή.



Η συσκευή είναι CLASS II με διπλή μόνωση, χωρίς παρεχόμενη προστατευτική γείωση.

---

## Φροντίδα του προϊόντος σας

- Μην τοποθετείτε κανένα άλλο αντικείμενο εκτός από δίσκους στο διαμέρισμα δίσκου.
- Μην τοποθετείτε στραβούς ή σπασμένους δίσκους στο διαμέρισμα δίσκου.
- Αφαιρέστε τους δίσκους από το διαμέρισμα δίσκου, εάν δεν πρόκειται να χρησιμοποιήσετε το προϊόν για μεγάλο χρονικό διάστημα.
- Χρησιμοποιείτε μόνο πανί καθαρισμού από μικροφίμπρα για τον καθαρισμό του προϊόντος.

---

## Φροντίδα του περιβάλλοντος



Το προϊόν είναι σχεδιασμένο και κατασκευασμένο από υψηλής ποιότητας υλικά και εξαρτήματα, τα οποία μπορούν να ανακυκλωθούν και να επαναχρησιμοποιηθούν.



Όταν ένα προϊόν διαθέτει το σύμβολο ενός διαγραμμένου κάδου απορριμμάτων με ρόδες, το προϊόν αυτό καλύπτεται από την Ευρωπαϊκή Οδηγία 2002/96/EK. Ενημερωθείτε σχετικά με το τοπικό σύστημα ξεχωριστής συλλογής ηλεκτρικών και ηλεκτρονικών προϊόντων.

Μην παραβαίνετε τους τοπικούς κανονισμούς και μην απορρίπτετε τα παλιά προϊόντα μαζί με τα υπόλοιπα οικιακά απορρίμματα.

Η σωστή μέθοδος απόρριψης των παλιών σας προϊόντων συμβάλλει στην αποφυγή αρνητικών επιπτώσεων για το περιβάλλον και την ανθρώπινη υγεία.

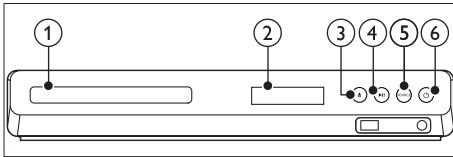


Το προϊόν σας περιέχει μπαταρίες οι οποίες καλύπτονται από την Ευρωπαϊκή Οδηγία 2006/66/EK και δεν μπορούν να απορριφθούν μαζί με τα συνηθισμένα οικιακά απορρίμματα. Ενημερωθείτε σχετικά με την ισχύουσα τοπική νομοθεσία για τη χωριστή συλλογή μπαταριών, καθώς η σωστή μέθοδος απόρριψης των μπαταριών συμβάλλει στην αποφυγή αρνητικών επιπτώσεων για το περιβάλλον και την ανθρώπινη υγεία.

## 2 Το Home Cinema

Συγχαρητήρια για την αγορά σας και καλωσορίσατε στη Philips! Για να επωφεληθείτε πλήρως από την υποστήριξη που προσφέρει η Philips, καταχωρήστε το home cinema στη διεύθυνση [www.philips.com/welcome](http://www.philips.com/welcome).

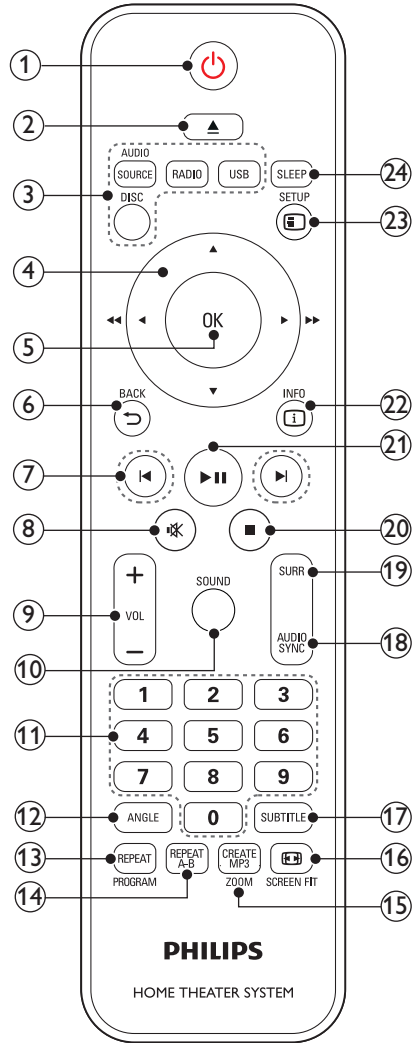
### Κύρια μονάδα



- ① Μονάδα δίσκου
- ② Πίνακας ενδείξεων
- ③ ▲ (Ανοίγμα/Κλείσιμο)  
Ανοίγμα ή κλείσιμο της μονάδας δίσκου ή εξαγωγή του δίσκου.
- ④ ►|| (Αναπαραγωγή/Παύση)  
Έναρξη, παύση ή συνέχιση της αναπαραγωγής.
- ⑤ SOURCE  
Επιλογή πηγής ήχου ή βίντεο για το home cinema.
- ⑥ ⏻ (Αναμονή-Ενεργοποίηση)  
Μετάβαση στο home cinema ή σε κατάσταση αναμονής.

### Τηλεχειριστήριο

Η παρούσα ενότητα περιλαμβάνει μια επισκόπηση του τηλεχειριστηρίου.



- ① ⏻ (Αναμονή-Ενεργοποίηση)
  - Μετάβαση στο home cinema ή σε κατάσταση αναμονής.
  - Όταν ενεργοποιείται η λειτουργία EasyLink, πατήστε και κρατήστε το πατημένο για τουλάχιστον τρία δευτερόλεπτα για να μεταβούν όλες οι συνδεδεμένες συσκευές που

είναι συμβατές με HDMI CEC σε κατάσταση αναμονής.

② ▲ (Ανοιγμα/Κλείσιμο)

Ανοιγμα ή κλείσιμο της μονάδας δίσκου ή εξαγωγή του δίσκου.

③ Κουμπιά πηγής

- **DISC:** Μετάβαση σε πηγή δίσκου. Πρόσβαση ή έξοδος από το μενού δίσκου κατά την αναπαραγωγή ενός δίσκου.
- **AUDIO SOURCE:** Επιλογή πηγής εισόδου ήχου.
- **RADIO:** Μετάβαση σε ραδιόφωνο FM.
- **USB:** Μετάβαση στη συσκευή αποθήκευσης USB.

④ Πλήκτρα πλοήγησης

- Πλοήγηση στα μενού.
- Στη λειτουργία βίντεο, πατήστε το αριστερό ή το δεξιό κουμπί για γρήγορη μετάβαση προς τα πίσω ή προς τα εμπρός. Πατήστε το επάνω ή το κάτω κουμπί για αργή μετάβαση προς τα εμπρός ή προς τα πίσω.
- Στη λειτουργία ραδιοφώνου, πατήστε το αριστερό ή το δεξιό κουμπί για αναζήτηση ραδιοφωνικού σταθμού. Πατήστε το πάνω ή κάτω κουμπί για να πραγματοποιήσετε μικροσυντονισμό μιας ραδιοφωνικής συχνότητας.

⑤ OK

Επιβεβαίωση καταχώρισης ή επιλογής.

⑥ ↶ BACK

Επιστροφή σε προηγούμενη οθόνη μενού.

⑦ ◀▶ (Προηγούμενο/Επόμενο)

- Μετάβαση στο προηγούμενο ή επόμενο κομμάτι, κεφάλαιο ή αρχείο.
- Σε λειτουργία ραδιοφώνου, επιλογή προεπιλεγμένου ραδιοφωνικού σταθμού.

⑧ \* (Σίγαση)

Σίγαση ή επαναφορά της έντασης.

⑨ VOL +/-

Αύξηση ή μείωση της έντασης ήχου.

⑩ SOUND

Επιλογή λειτουργίας ήχου.

⑪ Αριθμητικά πλήκτρα

Επιλογή στοιχείου για αναπαραγωγή.

⑫ ANGLE

Επιλογή σκηνών βίντεο που έχουν εγγραφεί σε διαφορετικές γωνίες κάμερας.

⑬ REPEAT / PROGRAM

- Επιλογή ή απενεργοποίηση της λειτουργίας επανάληψης.
- Στη λειτουργία ραδιοφώνου, ρύθμιση ραδιοφωνικού σταθμού.

⑭ REPEAT A-B

Επισημανση δύο σημείων σε ένα κεφάλαιο ή κομμάτι για επανάληψη αναπαραγωγής ή απενεργοποίηση της λειτουργίας επανάληψης.

⑮ CREATE MP3/ZOOM

- Πρόσβαση στο μενού δημιουργίας MP3.
- Μεγέθυνση σκηνής ή εικόνας βίντεο. Πατήστε τα **Πλήκτρα πλοήγησης** (αριστερά/δεξιά) για να επιλέξετε συντελεστή zoom.

⑯  SCREEN FIT

Προσαρμογή του φορμά εικόνας στην οθόνη της τηλεόρασης.

⑰ SUBTITLE

Επιλογή γλώσσας υποτίτλων για βίντεο.

⑱ AUDIO SYNC

- Επιλογή ομιλούμενης γλώσσας ή καναλιού.
- Πατήστε παρατεταμένα για να μεταβείτε στη ρύθμιση καθυστέρησης ήχου και στη συνέχεια πατήστε +/- για να καθυστερήσετε τον ήχο ώστε να ταιριάζει με το βίντεο.

- 19 **SURR**  
Επιλογή ήχου surround ή στερεοφωνικού ήχου.
- 20 **■ (Διακοπή)**  
Διακοπή αναπαραγωγής.
- 21 **▶ II (Αναπαραγωγή/Παύση)**  
Έναρξη, παύση ή συνέχιση της αναπαραγωγής.
- 22 **Ⓜ INFO**  
Πρόσβαση σε περισσότερες επιλογές αναπαραγωγής κατά την αναπαραγωγή ενός δίσκου ή συσκευής αποθήκευσης USB.
- 23 **Ⓜ SETUP**  
Πρόσβαση ή έξοδος από το μενού ρύθμισης.
- 24 **SLEEP**  
Μετάβαση του home cinema σε κατάσταση αναμονής μόλις παρέλθει ένας καθορισμένος χρόνος.

---

## Κουμπιά ελέγχου EasyLink

Με το Easylink, μπορείτε να ελέγχετε το home cinema και την τηλεόραση με τα παρακάτω κουμπιά στο τηλεχειριστήριο του home cinema (δείτε 'EasyLink' στη σελίδα 20).

- **Ⓜ (Αναμονή-Ενεργοποίηση):** Πατήστε το παρατεταμένα για να θέσετε το home cinema, την τηλεόραση και τις συνδεδεμένες συσκευές σε αναμονή.
- **▶ II (Αναπαραγωγή/Παύση):** Όταν υπάρχει δίσκος βίντεο στη μονάδα δίσκου, επαναφέρετε την τηλεόραση από τη λειτουργία αναμονής και εκτελέστε αναπαραγωγή του δίσκου.



# 3 Σύνδεση και ρύθμιση

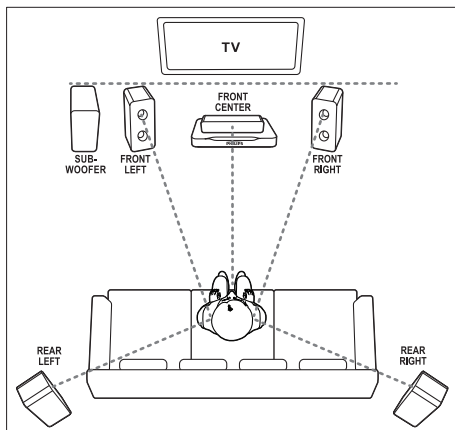
Αυτή η ενότητα σας βοηθά να συνδέσετε το home cinema σε μια τηλεόραση ή άλλη συσκευή και στη συνέχεια να διαμορφώσετε τις ρυθμίσεις του.

Για πληροφορίες σχετικά με τις βασικές συνδέσεις του home cinema και των εξαρτημάτων, ανατρέξτε στον οδηγό γρήγορης εκκίνησης.



## Σημείωση

- Για τα στοιχεία αναγνώρισης και τις διαβαθμίσεις ρεύματος, ανατρέξτε στην ετικέτα που βρίσκεται στο πλάι ή τη βάση του προϊόντος.
- Προτού πραγματοποιήσετε ή αλλάξετε συνδέσεις, βεβαιωθείτε ότι όλες οι συσκευές έχουν αποσυνδεθεί από την πρίζα.



## Σημείωση

- Ο ήχος surround εξαρτάται από παράγοντες όπως το σχήμα και το μέγεθος του δωματίου, ο τύπος του τοίχου και της οροφής, τα παράθυρα και οι ανακλαστικές επιφάνειες, καθώς και η ακουστική των ηχείων. Πειραματιστείτε με τις θέσεις των ηχείων για να βρείτε τη βέλτιστη ρύθμιση για εσάς.

## Ηχεία

Τοποθετήστε, συνδέστε και ρυθμίστε τα ηχεία σας για καλύτερο ήχο surround.

### Θέση

Η θέση των ηχείων παίζει εξαιρετικά σημαντικό ρόλο στην επίτευξη εφέ ήχου surround.

Για βέλτιστα αποτελέσματα, τοποθετήστε τα ηχεία και το υπογούφερ σας με τον εξής τρόπο.

Ακολουθήστε αυτές τις γενικές οδηγίες και κατόπιν ρυθμίστε τα ηχεία σας.

- 1** Θέση καθισμάτων:  
Αυτό είναι το κέντρο της περιοχής ακρόασης.
- 2** **FRONT CENTER** (μπροστινό κεντρικό) ηχείο:  
Τοποθετήστε το κεντρικό ηχείο ακριβώς μπροστά από τη θέση καθισμάτων, είτε πάνω είτε κάτω από την τηλεόρασή σας. Βεβαιωθείτε ότι είναι κοντά στο ύψος του αφτιού σας όταν είστε καθισμένοι.
- 3** **FRONT LEFT** (μπροστινό αριστερό) και **FRONT RIGHT** (μπροστινό δεξιό) ηχείο:  
Τοποθετήστε το αριστερό και το δεξιό ηχείο μπροστά σας και σε ίση απόσταση από το κεντρικό ηχείο, σε διάταξη τόξου, έτσι ώστε και τα τρία ηχεία να βρίσκονται στην ίδια απόσταση από τη θέση των καθισμάτων. Για καλύτερα αποτελέσματα, στρέψτε τα ηχεία προς τα καθίσματα και τοποθετήστε τα κοντά

στο επίπεδο ακρόασης (όταν είστε καθισμένοι).

#### 4 Ηχεία REAR LEFT (πίσω αριστερό) και REAR RIGHT (πίσω δεξιό):

Τοποθετήστε τα πίσω ηχεία surround αριστερά και δεξιά από τη θέση των καθισμάτων, είτε στην ίδια ευθεία με τα καθίσματα είτε λίγο πιο πίσω από αυτά. Για καλύτερα αποτελέσματα, στρέψτε τα ηχεία προς τα καθίσματα και τοποθετήστε τα ακριβώς πάνω από το επίπεδο ακρόασης (όταν είστε καθισμένοι).

#### 5 SUBWOOFER (υπογούφερ):

Τοποθετήστε το υπογούφερ στα δεξιά ή στα αριστερά της τηλεόρασης, σε απόσταση τουλάχιστον ενός μέτρου από τη συσκευή. Φροντίστε το υπογούφερ να απέχει τουλάχιστον δέκα εκατοστά από τον τοίχο.

## Σύνδεση

Συνδέστε τα ηχεία και το υπογούφερ σας στο home cinema σύμφωνα με τον Οδηγό γρήγορης εκκίνησης.

## Ρύθμιση

Ρυθμίστε τα ηχεία σας μέσω του μενού ρύθμισης ηχείων.

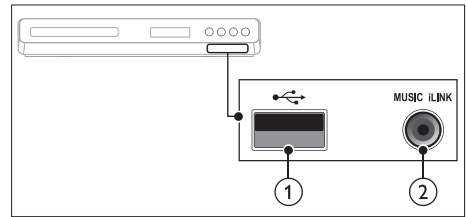
- 1 Συνδέστε τα ηχεία και το υπογούφερ σας σύμφωνα με τον Οδηγό γρήγορης εκκίνησης.
- 2 Ενεργοποιήστε την τηλεόρασή σας και μεταβείτε στη σωστή πηγή για το Home Cinema.
- 3 Πατήστε **SETUP** στο τηλεχειριστήριο του home cinema.
- 4 Επιλέξτε **[Ρύθμιση ήχου]** και πατήστε **OK**.
- 5 Αλλάξτε τις παρακάτω ρυθμίσεις και κατόπιν πατήστε **OK**.
  - **[Ένταση ηχείων]**: Ρύθμιση του επιπέδου έντασης για κάθε ηχείο.

- **[Καθυστέρηση ηχείων]**: Ρύθμιση του χρόνου καθυστέρησης για τα ηχεία που είναι τοποθετημένα πιο κοντά στα καθίσματα, ώστε η μετάδοση του ήχου να είναι συντονισμένη για όλες τις μονάδες.

## Υποδοχές

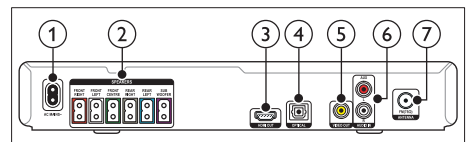
Συνδέστε άλλες συσκευές στο Home Cinema.

### Μπροστινά



- 1 **USB**  
Είσοδος ήχου, βίντεο ή εικόνας από συσκευή αποθήκευσης USB.
- 2 **MUSIC iLINK**  
Είσοδος ήχου από MP3 player.

### Πίσω υποδοχές σύνδεσης



- 1 **AC MAINS**  
Σύνδεση στην τροφοδοσία ρεύματος.
- 2 **SPEAKERS**  
Σύνδεση στα παρεχόμενα ηχεία και υπογούφερ.
- 3 **HDMI OUT**

Σύνδεση στην είσοδο HDMI στην τηλεόραση.

**4 OPTICAL**

Σύνδεση σε οπτική έξοδο ήχου στην τηλεόραση ή σε ψηφιακή συσκευή.

**5 VIDEO OUT**

Σύνδεση στην είσοδο σύνθετου σήματος βίντεο στην τηλεόραση.

**6 AUDIO IN-AUX**

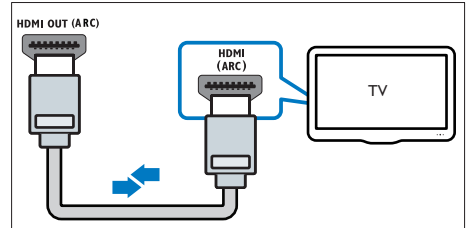
Σύνδεση σε αναλογική έξοδο ήχου στην τηλεόραση ή σε αναλογική συσκευή.

**7 ANTENNA FM**

Είσοδος σήματος από κεραία, καλώδιο ή δορυφόρο.

Κίνομα με την υποδοχή **HDMI ARC** της τηλεόρασης.

Η υποδοχή **HDMI ARC** της τηλεόρασης μπορεί να φέρει την επισήμανση **HDMI IN** ή **HDMI**. Για λεπτομέρειες σχετικά με τις υποδοχές τηλεόρασης, ανατρέξτε στο εγχειρίδιο χρήσης της τηλεόρασης.



---

## Σύνδεση σε τηλεόραση

Συνδέστε το home cinema σε τηλεόραση για να παρακολουθήσετε βίντεο. Μέσω των ηχείων του Home Cinema, μπορείτε να ακούτε τον ήχο από τηλεοπτικά προγράμματα. Χρησιμοποιήστε τη βέλτιστη ποιότητα σύνδεσης του Home Cinema και της τηλεόρασής σας.

---

### Επιλογή 1: Σύνδεση σε τηλεόραση μέσω HDMI (ARC)

#### Βέλτιστη ποιότητα βίντεο

Το home cinema υποστηρίζει την έκδοση HDMI με κανάλι επιστροφής ήχου (ARC). Αν η τηλεόρασή σας είναι συμβατή με HDMI ARC, συνδέστε το home cinema στην τηλεόραση μέσω της υποδοχής HDMI ARC, για να ολοκληρώσετε τις ρυθμίσεις εύκολα και γρήγορα.

Στη σύνδεση HDMI ARC, δεν απαιτείται επιπλέον καλώδιο ήχου για αναπαραγωγή από την τηλεόραση μέσω του home cinema.

**1** Χρησιμοποιώντας ένα καλώδιο HDMI υψηλής ταχύτητας, συνδέστε την υποδοχή **HDMI OUT (ARC)** του Home

- 2** Στην τηλεόρασή σας, ενεργοποιήστε το HDMI-CEC. Για λεπτομέρειες, ανατρέξτε στο εγχειρίδιο χρήσης της τηλεόρασης.  
↳ Κατά την αναπαραγωγή ενός δίσκου στο Home Cinema, το βίντεο εμφανίζεται αυτόματα στην τηλεόραση και ο ήχος αναπαράγεται αυτόματα στο Home Cinema.
- 3** Εάν δεν αρχίσει αυτόματα η αναπαραγωγή του ήχου από την τηλεόραση στο Home Cinema, ρυθμίστε τον ήχο χειροκίνητα (δείτε 'Ρύθμιση ήχου σε συνδεδεμένες συσκευές' στη σελίδα 13).

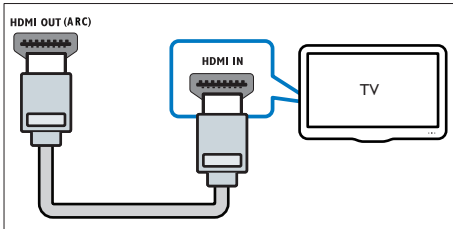
---

### Επιλογή 2: Σύνδεση σε τηλεόραση μέσω HDMI

#### Βέλτιστη ποιότητα βίντεο

Εάν η τηλεόρασή σας δεν είναι συμβατή με HDMI ARC, συνδέστε το Home Cinema στην τηλεόραση μέσω τυπικής σύνδεσης HDMI. Για τυπική σύνδεση HDMI, απαιτείται πρόσθετο καλώδιο ήχου για αναπαραγωγή του ήχου από την τηλεόραση μέσω του Home Cinema (δείτε 'Σύνδεση ήχου από την τηλεόραση και άλλες συσκευές' στη σελίδα 13).

- 1 Χρησιμοποιώντας ένα καλώδιο HDMI υψηλής ταχύτητας, συνδέστε την υποδοχή **HDMI OUT (ARC)** του Home Cinema με την υποδοχή **HDMI** της τηλεόρασης. Η υποδοχή HDMI της τηλεόρασης μπορεί να φέρει τη σήμανση **HDMI IN**.



- 2 Στην τηλεόρασή σας, ενεργοποιήστε το HDMI-CEC. Για λεπτομέρειες, ανατρέξτε στο εγχειρίδιο χρήσης της τηλεόρασης.  
↳ Κατά την αναπαραγωγή ενός δίσκου στο Home Cinema, το βίντεο εμφανίζεται αυτόματα στην τηλεόραση και ο ήχος αναπαράγεται αυτόματα στο Home Cinema.
- 3 Για αναπαραγωγή ήχου από τηλεοπτικά προγράμματα μέσω του Home Cinema, συνδέστε ένα επιπλέον καλώδιο ήχου (δείτε 'Σύνδεση ήχου από την τηλεόραση και άλλες συσκευές' στη σελίδα 13).
- 4 Εάν δεν αρχίσει αυτόματα η αναπαραγωγή του ήχου από την τηλεόραση στο Home Cinema, ρυθμίστε τον ήχο χειροκίνητα (δείτε 'Ρύθμιση ήχου σε συνδεδεμένες συσκευές' στη σελίδα 13).

#### Σημείωση

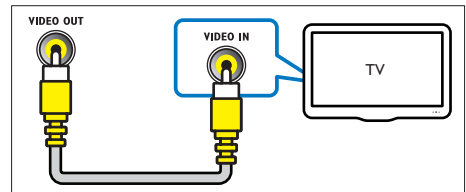
- Εάν η τηλεόρασή σας διαθέτει υποδοχή DVI, μπορείτε να χρησιμοποιήσετε προσαρμογέα HDMI/DVI για σύνδεση στην τηλεόραση.

## Επιλογή 3: Σύνδεση σε τηλεόραση μέσω εικόνας σύνθετου σήματος

### Βασική ποιότητα βίντεο

Εάν η τηλεόρασή σας δεν διαθέτει υποδοχές HDMI, συνδέστε το Home Cinema στην τηλεόραση μέσω σύνδεσης σύνθετου σήματος. Η σύνδεση σύνθετου σήματος δεν υποστηρίζει βίντεο υψηλής ευκρίνειας. Για σύνδεση σύνθετου σήματος, απαιτείται επιπλέον καλώδιο ήχου για αναπαραγωγή του ήχου από την τηλεόραση μέσω του Home Cinema (δείτε 'Σύνδεση ήχου από την τηλεόραση και άλλες συσκευές' στη σελίδα 13).

- 1 Με ένα καλώδιο εικόνας σύνθετου σήματος, συνδέστε την υποδοχή **VIDEO OUT** του home cinema με την υποδοχή εικόνας σύνθετου σήματος της τηλεόρασης. Η υποδοχή εικόνας σύνθετου σήματος μπορεί να φέρει τη σήμανση **AV IN**, **VIDEO IN**, **COMPOSITE** ή **BASEBAND**.



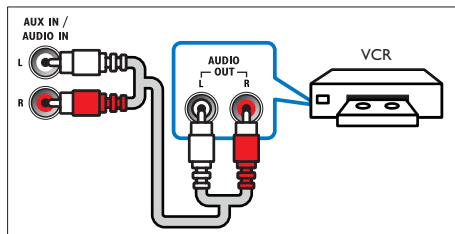
- 2 Στην τηλεόρασή σας, μεταβείτε στο σωστό κανάλι εισόδου βίντεο.
- 3 Για αναπαραγωγή ήχου από τηλεοπτικά προγράμματα μέσω του home cinema, συνδέστε ένα επιπλέον καλώδιο ήχου (δείτε 'Σύνδεση ήχου από την τηλεόραση και άλλες συσκευές' στη σελίδα 13). Στο home cinema, πατήστε επανειλημμένα **SOURCE** για να επιλέξετε τη σωστή είσοδο ήχου.

## Σύνδεση ήχου από την τηλεόραση και άλλες συσκευές

Αναπαραγωγή ήχου από την τηλεόραση ή άλλες συσκευές μέσω του Home Cinema. Χρησιμοποιήστε τη βέλτιστη ποιότητα σύνδεσης της τηλεόρασης, του Home Cinema και άλλων συσκευών.

### Σημείωση

- Οι συνδέσεις ήχου σε αυτό το εγχειρίδιο χρήσης είναι καθαρά ενδεικτικές. Μπορείτε να χρησιμοποιήσετε και άλλες συνδέσεις.

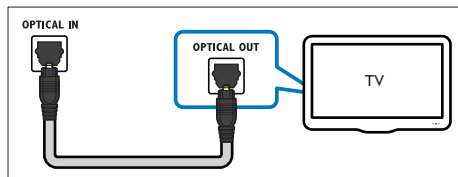


## Επιλογή 1: Σύνδεση ήχου μέσω ψηφιακού οπτικού καλωδίου

### Βέλτιστη ποιότητα ήχου

Χρησιμοποιώντας ένα οπτικό καλώδιο, συνδέστε την υποδοχή **OPTICAL** του Home Cinema στην υποδοχή **OPTICAL OUT** της τηλεόρασης ή άλλης συσκευής.

Η ψηφιακή οπτική υποδοχή μπορεί να φέρει τη σήμανση **SPDIF**, **SPDIF OUT**, ή **OPTICAL**.



## Επιλογή 2: Σύνδεση ήχου μέσω καλωδίων αναλογικού ήχου

### Βασική ποιότητα ήχου

Χρησιμοποιώντας ένα αναλογικό καλώδιο, συνδέστε τις υποδοχές **AUX** του Home Cinema στις υποδοχές **AUDIO OUT** της τηλεόρασης ή άλλης συσκευής.

## Ρύθμιση ήχου σε συνδεδεμένες συσκευές

Όταν συνδέετε μια συσκευή στο home cinema, ελέγξτε τις ρυθμίσεις ήχου.

- 1 Στην τηλεόραση και στις άλλες συσκευές, ενεργοποιήστε το HDMI-CEC. Για λεπτομέρειες, ανατρέξτε στο εγχειρίδιο χρήσης της τηλεόρασης και της άλλης συσκευής.
- 2 Από το μενού των ηχείων της τηλεόρασης, επιλέξτε "Amplifier" (Ενισχυτής). Για λεπτομέρειες, ανατρέξτε στο εγχειρίδιο χρήσης της τηλεόρασης.
- 3 Στο home cinema, ενεργοποιήστε τον έλεγχο ήχου συστήματος και στη συνέχεια αντιστοιχίστε τον ήχο της συνδεδεμένης συσκευής με τις σωστές υποδοχές του home cinema (δείτε 'Αναπαραγωγή ήχου από το home cinema' στη σελίδα 21).

Αν η συνδεδεμένη συσκευή δεν είναι συμβατή με το πρότυπο HDMI-CEC, πατήστε επανειλημμένα **SOURCE** στο home cinema για να επιλέξετε τη σωστή είσοδο ήχου.

# 4 Χρήση του Home Cinema

Αυτή η ενότητα θα σας βοηθήσει να χρησιμοποιήσετε το Home Cinema για την αναπαραγωγή πολυμέσων από πολλές πηγές.

## Πριν ξεκινήσετε

- Έχετε πραγματοποιήσει τις απαραίτητες συνδέσεις που περιγράφονται στον Οδηγό γρήγορης εκκίνησης και το εγχειρίδιο χρήστη.
- Έχετε πραγματοποιήσει μετάβαση της τηλεόρασης στη σωστή πηγή για το home cinema.

## Επιλογή ήχου

Αυτή η ενότητα σας βοηθά να επιλέξετε τον ιδανικό ήχο για το βίντεο ή τη μουσική σας.

## Λειτουργία ήχου

Επιλέξτε προκαθορισμένες λειτουργίες ήχου που ταιριάζουν με το βίντεο ή τη μουσική σας.

- 1 Πατήστε επανειλημμένα **SOUND** για να επιλέξετε μια λειτουργία ήχου.
  - **MOVIE**: Απολαύστε κινηματογραφική εμπειρία με εκπληκτικό ήχο, ειδικά ενισχυμένο για προβολή ταινιών.
  - **MUSIC**: Αναπαραγάγετε το αρχικό περιβάλλον ηχογράφησης της μουσικής σας, είτε πρόκειται για στούντιο είτε για συναυλιακό χώρο.
  - **ORIGINAL**: Απολαύστε τον αυθεντικό ήχο των ταινιών και της μουσικής σας, χωρίς πρόσθετα ηχητικά εφέ.
  - **NEWS**: Ακούστε κάθε λέξη με βέλτιστο ήχο ομιλίας και καθαρά φωνητικά.

- **GAMING**: Απολαύστε συναρπαστικό ήχο, ιδανικό για βιντεοπαιχνίδια με καταϊγιστική δράση ή για ξέφρενα πάρτι.

## Λειτουργία ήχου surround

Βιώστε μια καθηλωτική εμπειρία ήχου με λειτουργίες ήχου surround.

- 1 Πατήστε επανειλημμένα **SURR** για να επιλέξετε μια λειτουργία Surround.
  - **MULTI-CH**: Συμβατικά 5.1 κανάλια, για μια πιο χαλαρωτική κινηματογραφική εμπειρία.
  - **STEREO**: Στερεοφωνικός ήχος δύο καναλιών. Ιδανικό για ακρόαση μουσικής.



### Σημείωση

- Αν η πηγή ήχου είναι 2.1 κανάλια, η λειτουργία πολυκαναλικού περιβάλλοντος θα αποδώσει στερεοφωνικό ήχο 5 καναλιών.

## Δίσκοι

Το home cinema μπορεί να αναπαραγάγει δίσκους DVD, VCD και CD. Επίσης, μπορεί να αναπαράγει δίσκους που φτιάζατε στο σπίτι, όπως δίσκους CD-R με φωτογραφίες και μουσική.

### Τι χρειάζεστε

- Σύνδεση ήχου και βίντεο μεταξύ του home cinema και της τηλεόρασης.
- Ένα δίσκο ήχου ή βίντεο.

## Αναπαραγωγή δίσκων

- 1 Εισαγάγετε ένα δίσκο στο home cinema.
  - ↳ Η τηλεόρασή σας πραγματοποιεί μετάβαση στην κατάλληλη πηγή και η αναπαραγωγή του δίσκου ξεκινά αυτόματα. Διαφορετικά, πατήστε **DISC**.

- 2 Χρησιμοποιήστε τα κουμπιά αναπαραγωγής για τον έλεγχο της αναπαραγωγής (δείτε 'Κουμπιά αναπαραγωγής' στη σελίδα 15).

### Κουμπιά αναπαραγωγής

| Πλήκτρο                            | Ενέργεια   |
|------------------------------------|--|
| Πλήκτρα πλοήγησης                  | Πλοήγηση στα μενού.  |
| OK                                 | Επιβεβαίωση καταχώρισης ή επιλογής.  |
| ▶   (Αναπαραγωγή/ Παύση)           | Έναρξη, παύση ή συνέχιση της αναπαραγωγής.   |
| ■                                  | Διακοπή αναπαραγωγής.  |
| ◀ / ▶                              | Μετάβαση στο προηγούμενο ή επόμενο κομμάτι, κεφάλαιο ή αρχείο.   |
| ◀◀ / ▶▶                            | Πραγματοποιεί γρήγορη μετάβαση προς τα πίσω ή προς τα εμπρός. Πατήστε επανειλημμένα για να αλλάξετε την ταχύτητα αναζήτησης. |
| Πλήκτρα πλοήγησης (αριστερά/δεξιά) | Περιστροφή της εικόνας αριστερόστροφα ή δεξιόστροφα.   |
| Πλήκτρα πλοήγησης (πάνω/κάτω)      | Κατακόρυφη ή οριζόντια αναστροφή της εικόνας.  |
| SUBTITLE                           | Επιλογή γλώσσας υποτίτλων για βίντεο.  |
| DISC                               | Πρόσβαση ή έξοδος από το μενού του δίσκου.   |
| AUDIO SYNC                         | Επιλογή ομιλούμενης γλώσσας ή καναλιού.  |
| ☑ SCREEN FIT                       | Προσαρμογή του σχομά εικόνας στην οθόνη της τηλεόρασης.  |
| ZOOM                               | Μεγέθυνση σκηνής ή εικόνας βίντεο.   |
| REPEAT                             | Επιλογή ή απενεργοποίηση της λειτουργίας επανάληψης.   |

|            |  |
|------------|--|
| REPEAT A-B | Επισήμανση δύο σημείων σε ένα κεφάλαιο ή κομμάτι για επανάληψη αναπαραγωγής ή απενεργοποίηση της λειτουργίας επανάληψης. |
| ANGLE      | Επιλογή σκηνών βίντεο που έχουν εγγραφεί σε διαφορετικές γωνίες κάμερας.   |
| ℹ INFO     | Πρόσβαση στις επιλογές για προχωρημένους κατά την αναπαραγωγή αρχείων ήχου, βίντεο ή μέσων.                              |

### Εμφάνιση του μενού για VCD και SVCD

Εμφάνιση του μενού περιεχομένων σε δίσκους VCD και SVCD.

- 1 Πατήστε **☑ SETUP**.
- 2 Επιλέξτε **[Ρύθμιση προτιμήσεων]** και πατήστε **OK**.
- 3 Επιλέξτε **[PBC] > [Εν]**, και στη συνέχεια πατήστε **OK**.

### ☰ Σημείωση

- Για να παρακάμψετε το μενού περιεχομένων, επιλέξτε **[Απ.]**.
- Κατά την αναπαραγωγή ενός VCD/SVCD, μπορείτε να πατήσετε **DISC** για να απενεργοποιηστεί η λειτουργία PBC (έλεγχος αναπαραγωγής).

### Εμφάνιση μενού για MP3/JPEG

Μπορείτε να επιλέξετε πώς θέλετε να εμφανίζονται τα περιεχόμενα MP3.

- 1 Πατήστε **☑ SETUP**.
- 2 Επιλέξτε **[Ρύθμιση προτιμήσεων]** και πατήστε **OK**.
- 3 Επιλέξτε **[Εμφάνιση MP3/JPEG]** και πατήστε **OK**.
- 4 Επιλέξτε ένα από τα παρακάτω και πατήστε **OK**.
  - **[Προβολή φακέλων]**: Εμφάνιση των φακέλων MP3.

- **[Προβολή αρχείων]:** Εμφάνιση των αρχείων MP3.

### Συγχρονισμός εικόνας και ήχου

Εάν ο ήχος και το βίντεο δεν είναι συγχρονισμένα, καθυστερήστε τον ήχο ώστε να ταιριάζει με το βίντεο.

- 1 Πατήστε **SETUP**.
- 2 Επιλέξτε **[Ρύθμιση ήχου]** και πατήστε **OK**.
- 3 Επιλέξτε **[Συγχρονισμός ήχου]** και πατήστε **OK**.
- 4 Πατήστε τα **Πλήκτρα πλοήγησης** (αριστερά/δεξιά) για να συγχρονίσετε τον ήχο με το βίντεο.
- 5 Πατήστε **OK** για επιβεβαίωση.

#### Σημείωση

- Για να ανοίξετε γρήγορα το μενού ρύθμισης συγχρονισμού ήχου, πατήστε παρατεταμένα το **AUDIO SYNC** στο τηλεχειριστήριο.

## Συσκευές αποθήκευσης USB

Απολαύστε εικόνες, ήχο και βίντεο σε μια συσκευή αποθήκευσης USB.

### Τι χρειάζεστε

- Μια συσκευή αποθήκευσης USB, διαμορφωμένη για συστήματα αρχείων FAT και συμβατή με το πρότυπο Mass Storage Class.
- Ένα καλώδιο επέκτασης USB, εάν η συσκευή αποθήκευσης USB δεν ταιριάζει στην υποδοχή.

#### Σημείωση

- Μπορείτε να χρησιμοποιείτε ψηφιακές φωτογραφικές μηχανές που είναι συνδεδεμένες μέσω USB, εάν έχουν τη δυνατότητα αναπαραγωγής των αρχείων χωρίς τη χρήση κάποιου ειδικού προγράμματος υπολογιστή.

## Αναπαραγωγή αρχείων

- 1 Συνδέστε τη συσκευή αποθήκευσης USB στο home cinema.
- 2 Πατήστε **USB**.  
↳ Εμφανίζεται ένα πρόγραμμα περιήγησης περιεχομένου.
- 3 Επιλέξτε ένα αρχείο και κατόπιν πατήστε **OK**.
- 4 Χρησιμοποιήστε τα κουμπιά αναπαραγωγής για τον έλεγχο της αναπαραγωγής (δείτε 'Κουμπιά αναπαραγωγής' στη σελίδα 15).

## DivX

Αναπαραγωγή βίντεο DivX από:

- Ένα δίσκο (δείτε 'Δίσκοι' στη σελίδα 14),
- μια συσκευή αποθήκευσης USB (δείτε 'Συσκευές αποθήκευσης USB' στη σελίδα 16).

## κωδικός VOD για DivX

Προτού αγοράσετε βίντεο DivX και τα αναπαραγάγετε στο Home Cinema, καταχωρίστε το Home Cinema στη διεύθυνση [www.divx.com](http://www.divx.com) με τον κωδικό DivX VOD.

- 1 Πατήστε **SETUP**.
- 2 Επιλέξτε **[Γενική ρύθμιση]** και πατήστε **OK**.
- 3 Επιλέξτε **[Κωδ DivX(R) VOD]** και πατήστε **OK**.  
↳ Εμφανίζεται ο κωδικός εγγραφής DivX VOD για το home cinema.

## Υπότιτλοι

Εάν το βίντεο διαθέτει υπότιτλους σε πολλές γλώσσες, επιλέξτε γλώσσα υποτίτλων.

- 1 Κατά την αναπαραγωγή βίντεο, πατήστε **SUBTITLE** για να επιλέξετε γλώσσα.





## Σημείωση

- Βεβαιωθείτε ότι το αρχείο υποτίτλων έχει το ίδιο όνομα με το αρχείο βίντεο. Για παράδειγμα, εάν το όνομα του αρχείου βίντεο είναι "movie.avi", αποθηκεύστε το αρχείο υποτίτλων ως "movie.srt" ή "movie.sub".
- Το home cinema μπορεί να αναπαράγει αρχεία υποτίτλων στα εξής μορμά: .srt, .sub, .txt, .ssa, .ass, smi και .sami. Αυτά τα αρχεία δεν εμφανίζονται στο μενού πλοήγησης αρχείων.
- Εάν οι υπότιτλοι δεν εμφανίζονται σωστά, αλλάξτε το σύνολο χαρακτήρων.

## Σετ χαρακτήρων υποτίτλων

Εάν οι υπότιτλοι δεν εμφανίζονται σωστά, αλλάξτε το σετ χαρακτήρων που υποστηρίζει τους υπότιτλους DivX.

- 1 Πατήστε **SETUP**.
- 2 Επιλέξτε **[Ρύθμιση προτιμήσεων]** και πατήστε **OK**.
- 3 Επιλέξτε **[Υπότιτλοι DivX]** και πατήστε **OK**.
- 4 Επιλέξτε ένα σετ χαρακτήρων και πατήστε **OK**.

| Σετ χαρακτήρων           | Γλώσσα  |
|--------------------------|---|
| <b>[Τυπικό]</b>          | Αγγλικά, Αλβανικά, Δανικά, Ολλανδικά, Φινλανδικά, Γαλλικά, Γαελικά, Γερμανικά, Ιταλικά, Κουρδικά (λατινικό αλφάβητο), Νορβηγικά, Πορτογαλικά, Ισπανικά, Σουηδικά και Τούρκικα |
| <b>[Κεντρική Ευρώπη]</b> | Αλβανικά, Κροατικά, Τσέχικα, Ολλανδικά, Αγγλικά, Γερμανικά, Ουγγρικά, Ιρλανδικά, Πολωνικά, Ρουμανικά, Σλοβακικά, Σλοβενικά και Σορβικά  |
| <b>[Κυριλλικά]</b>       | Βουλγαρικά, Λευκορωσικά, Αγγλικά, Μακεδονικά, Μολδαβικά, Ρωσικά, Σερβικά και Ουκρανικά  |

|                        |                       |
|------------------------|-----------------------|
| <b>[Ελληνικά]</b>      | Ελληνικά              |
| <b>[Εβραϊκά]</b>       | Εβραϊκά               |
| <b>[Κιν/κα (Απλ.)]</b> | Απλοποιημένα Κινέζικα |

## Επιλογές ήχου, βίντεο και εικόνας

Χρησιμοποιήστε προχωρημένες λειτουργίες κατά την αναπαραγωγή αρχείων ήχου, βίντεο ή μέσω από ένα δίσκο ή μια συσκευή αποθήκευσης USB.

### Επιλογές ήχου

- 1 Πατήστε επανειλημμένα **INFO** για να μεταβείτε κυκλικά στις παρακάτω επιλογές:
  - Εμφάνιση πληροφοριών και διάρκειας τρέχοντος κομματιού.
  - **[Μετάβαση δίσκου:%c%2d:%2d%C]:** Μετάβαση σε συγκεκριμένο μέρος του δίσκου με εισαγωγή του χρόνου δίσκου.
  - **[Μετάβαση κομμ:%c%2d:%2d%C]:** Μετάβαση σε συγκεκριμένο μέρος του κομματιού με εισαγωγή του χρόνου κομματιού.
  - **[Επιλογή κομματ:%c%2d%C/%2d]:** Επιλογή συγκεκριμένου κομματιού.

### Επιλογές βίντεο

- 1 Πατήστε **INFO**.  
↳ Εμφανίζεται το μενού επιλογών βίντεο.
- 2 Πατήστε το **Πλήκτρα πλοήγησης** και το **OK** για να επιλέξετε και να αλλάξετε:
  - **[Τίτλος]:** Επιλογή συγκεκριμένου τίτλου.
  - **[Κεφάλαιο]:** Επιλογή συγκεκριμένου κεφαλαίου.

- **[Κομμάτι]:** Επιλογή συγκεκριμένου κομματιού (μόνο για VCD/SVCD).
- **[Ήχος]:** Επιλογή γλώσσας διαλόγων για βίντεο.
- **[Υπότιτλοι]:** Επιλογή γλώσσας υποτίτλων για βίντεο.
- **[Γωνία]:** Επιλογή σκηνών βίντεο που έχουν εγγραφεί σε διαφορετικές γωνίες κάμερας.
- **[Διάρκεια τίτλου]:** Μετάβαση σε συγκεκριμένο μέρος του βίντεο με εισαγωγή του χρόνου τίτλου.
- **[Διάρκεια καν]:** Μετάβαση σε συγκεκριμένο μέρος του βίντεο με εισαγωγή του χρόνου κεφαλαίου.
- **[Διάρκεια δίσκου]:** Μετάβαση σε συγκεκριμένο μέρος του βίντεο με εισαγωγή του χρόνου δίσκου (μόνο για VCD/SVCD).
- **[Διάρκ κομμ]:** Μετάβαση σε συγκεκριμένο μέρος του βίντεο με εισαγωγή του χρόνου κομματιού (μόνο για VCD/SVCD).
- **[Προεπισκόπηση]:** Επιλογή μιας προεπισκόπησης περιεχομένου για το δίσκο.
- **[Επανάληψη]:** Επιλογή λειτουργίας επανάληψης.
- **[Εμφ διάρκεια]:** Επιλογή εμφάνισης των πληροφοριών ώρας.

---

## Επιλογές εικόνας

- 1 Για να μεταβείτε στη λειτουργία προεπισκόπησης εικόνας, πατήστε **ⓘ** **INFO**.  
↳ Εμφανίζονται 12 μικρογραφίες.
- 2 Για να μεταβείτε στην προηγούμενη ή στην επόμενη σελίδα προεπισκόπησης, πατήστε **◀ / ▶**.
- 3 Για να επιλέξετε μια εικόνα, πατήστε τα **Πλήκτρα πλοήγησης** και **OK**.

---

## Slideshow

Κατά την αναπαραγωγή του ήχου, μπορείτε να χρησιμοποιήσετε διασκεδαστικές λειτουργίες, όπως εικόνες και μουσικά slideshow.

### Slideshow εικόνων

Προβάλετε ένα slideshow των εικόνων που είναι αποθηκευμένες στο δίσκο σας ή σε μια συσκευή αποθήκευσης USB.

- 1 Επιλέξτε μια εικόνα από ένα δίσκο ή μια συσκευή αποθήκευσης USB και κατόπιν πατήστε **▶||**.
- 2 Πατήστε **■** για διακοπή της παρουσίασης.

### Μουσικά slideshow

Δημιουργήστε μουσικές παρουσιάσεις για ταυτόχρονη αναπαραγωγή μουσικής και εικόνων.

- 1 Επιλέξτε ένα μουσικό κομμάτι και κατόπιν πατήστε **OK**.
- 2 Πατήστε **↶ BACK** και μεταβείτε στο φάκελο εικόνων.
- 3 Επιλέξτε μια εικόνα και κατόπιν πατήστε **OK** για έναρξη της παρουσίασης.
- 4 Πατήστε **■** για διακοπή της παρουσίασης.
- 5 Πατήστε **ξανά ■** για διακοπή της μουσικής.

---

## Ραδιόφωνο

Ακούστε ραδιόφωνο FM στο Home Cinema και αποθηκεύστε έως και 40 ραδιοφωνικούς σταθμούς.

### Τι χρειάζεστε

- Κεραία FM.



## Σημείωση

- Η συχνότητα AM και το ψηφιακό ραδιόφωνο δεν υποστηρίζονται.
- Εάν δεν ανιχνευτεί στερεοφωνικό σήμα, θα σας ζητηθεί να εγκαταστήσετε ξανά τους ραδιοφωνικούς σταθμούς.
- Για βέλτιστη λήψη, τοποθετήστε την κεραία μακριά από την τηλεόραση ή άλλες πηγές ακτινοβολίας.

## Συντονισμός σταθμών

- 1 Συνδέστε την κεραία FM σύμφωνα με τον Οδηγό γρήγορης εκκίνησης.
- 2 Πατήστε **RADIO**.
  - ↳ Εάν έχετε ήδη εγκαταστήσει τους ραδιοφωνικούς σταθμούς, αναπαράγεται το τελευταίο κανάλι που είχατε ακούσει.
  - ↳ Εάν δεν έχετε εγκαταστήσει κανένα ραδιοφωνικό σταθμό, εμφανίζεται το μήνυμα **AUTO INSTALL... PRESS PLAY** στην οθόνη ενδείξεων. Πατήστε ► (**Αναπαραγωγή**).
- 3 Πατήστε τα παρακάτω κουμπιά για να ακούσετε ή να αλλάξετε ραδιοφωνικούς σταθμούς:

|                                     |  |
|-------------------------------------|--|
| Πλήκτρο                             | Ενέργεια                                       |
| ◀ / ▶                               | Επιλογή προεπιλεγμένου ραδιοφωνικού σταθμού.   |
| Πλήκτρα πλοήγησης (αριστερά/ δεξιά) | Αναζήτηση ραδιοφωνικού σταθμού.                |
| Πλήκτρα πλοήγησης (πάνω/ κάτω)      | Μικροσυντονισμός μιας ραδιοφωνικής συχνότητας. |

- Πατήστε για να σταματήσετε την εγκατάσταση ραδιοφωνικών σταθμών. Πατήστε και κρατήστε πατημένο για διαγραφή του προεπιλεγμένου ραδιοφωνικού σταθμού.

- PROGRAM** Χειροκίνητος:
- 1) Πατήστε **PROGRAM**.
  - 2) Πατήστε **Αριθμητικά πλήκτρα** για να επιλέξετε έναν προρρυθμισμένο αριθμό.
  - 3) Πατήστε ξανά **OK** για να αποθηκεύσετε το ραδιοφωνικό σταθμό.
  - 4) Επαναλάβετε τα παραπάνω βήματα για να αποθηκεύσετε κι άλλους ραδιοφωνικούς σταθμούς.
- Αυτόματα: Πατήστε για τρία δευτερόλεπτα, για να επανεγκαταστήσετε τους ραδιοφωνικούς σταθμούς.

## Ακρόαση ραδιοφώνου

- 1 Πατήστε **RADIO**.
  - Για ακρόαση ενός προεπιλεγμένου σταθμού, πατήστε **◀** ή **▶**.
  - Για αναζήτηση ραδιοφωνικού σταθμού και ακρόασή του, πατήστε τα **Πλήκτρα πλοήγησης** (αριστερά/ δεξιά).
- 2 Πατήστε **+/- (Ένταση)** για αλλαγή της έντασης ήχου.

## MP3 player

Συνδέστε το MP3 player για αναπαραγωγή των αρχείων ήχου ή της μουσικής σας.

### Τι χρειάζεστε

- Ένα MP3 player.
- Ένα καλώδιο στερεοφωνικού ήχου 3,5 χιλ.

---

## Αναπαραγωγή μουσικής

- 1 Συνδέστε το MP3 player στο home cinema σύμφωνα με τον Οδηγό γρήγορης εκκίνησης.
- 2 Πατήστε το **AUDIO SOURCE** επανειλημμένα μέχρι να εμφανιστεί το **'MUSIC I-LINK'** στην οθόνη ενδείξεων.
- 3 Πατήστε τα κουμπιά στο MP3 player για επιλογή και αναπαραγωγή αρχείων ήχου ή μουσικής.

---

## Δημιουργία αρχείων MP3

Χρησιμοποιήστε το home cinema για να μετατρέψετε CD ήχου σε αρχεία MP3.

### Τι χρειάζεστε

- Ένα δίσκο ήχου
  - Μια συσκευή αποθήκευσης USB
- 1 Συνδέστε μια συσκευή αποθήκευσης USB στο home cinema.
  - 2 Ξεκινήστε την αναπαραγωγή του CD ήχου (CDDA/HDCD).
  - 3 Πατήστε **CREATE MP3**.
    - ↳ Εμφανίζεται η οθόνη δημιουργίας MP3.
  - 4 Πατήστε το **Πλήκτρα πλοήγησης** και το **OK** για να επιλέξετε και να αλλάξετε:
    - **[Ταχύτητα]**: Επιλογή της ταχύτητας εγγραφής σε αρχείο.
    - **[Ρυθμός bit]**: Επιλογή της ποιότητας μετατροπής.
    - **[Συσκευή]**: Επιλογή της συσκευής USB όπου θα αποθηκεύσετε τα αρχεία MP3.
  - 5 Πλοηγηθείτε στο δεξί τμήμα, επιλέξτε τα κομμάτια ήχου και πατήστε **OK**.
    - Για να επιλέξετε όλα τα κομμάτια, μεταβείτε στο **[Επιλ όλων]** και πατήστε **OK**.
  - 6 Επιλέξτε **[Εναρξη]** και πατήστε **OK** για να ξεκινήσει η μετατροπή MP3.

- ↳ Στη συσκευή αποθήκευσης USB δημιουργείται ένας νέος φάκελος με τα αρχεία MP3.
- Για έξοδο από το μενού, επιλέξτε **[Έξοδος]** και πατήστε **OK**.

### Σημείωση

- Όσο η διαδικασία μετατροπής βρίσκεται σε εξέλιξη, μην πατήσετε κανένα κουμπί.
- Δεν είναι δυνατή η μετατροπή CD DTS και CD που φέρουν προστασία αντιγραφής.
- Δεν είναι δυνατή η χρήση συσκευών αποθήκευσης USB που φέρουν προστασία εγγραφής ή προστασία με κωδικό πρόσβασης για αποθήκευση των αρχείων MP3.

---

## EasyLink

Το home cinema υποστηρίζει Philips EasyLink, που χρησιμοποιεί το πρωτόκολλο HDMI-CEC (Έλεγχος ηλεκτρονικών καταναλωτικών προϊόντων). Ο χειρισμός των συμβατών με EasyLink συσκευών που συνδέονται μέσω HDMI είναι δυνατός με ένα μόνο τηλεχειριστήριο. Η Philips δεν εγγυάται 100% διαλειτουργικότητα με όλες τις συσκευές HDMI-CEC.

### Τι χρειάζεστε

- Συσκευές συμβατές με HDMI-CEC.
- Σύνδεση HDMI μεταξύ των συνδεδεμένων συσκευών.

---

## Ενεργοποίηση

- 1 Ενεργοποιήστε τις λειτουργίες HDMI-CEC στην τηλεόραση και άλλες συνδεδεμένες συσκευές. Για λεπτομέρειες, ανατρέξτε στο εγχειρίδιο της τηλεόρασης ή άλλων συσκευών.
- 2 Πατήστε **[SETUP]**.
- 3 Επιλέξτε **[Ρύθμ. βίντεο]** και πατήστε **OK**.

- 4 Επιλέξτε **[Ρύθμιση HDMI] > [Ρύθμιση EasyLink] > [EasyLink]** και πατήστε **OK**.
- 5 Επιλέξτε **[Εν]** και πατήστε **OK**.

---

## Συσκευές ελέγχου

Μπορείτε να ελέγχετε το Home Cinema και τις υπόλοιπες συνδεδεμένες συσκευές που είναι συμβατές με HDMI-CEC με ένα μόνο τηλεχειριστήριο.

---

### Λειτουργία αναπαραγωγής με ένα πάτημα

Εάν ενεργοποιήσετε τη λειτουργία αναπαραγωγής με ένα πάτημα, η τηλεόραση μεταβαίνει αυτόματα στο σωστό κανάλι κατά την αναπαραγωγή ενός δίσκου στο home cinema.

---

### Λειτουργία αναμονής με ένα πάτημα

Όταν πατήσετε παρατεταμένα το **Φ** (**Αναμονή**) στο τηλεχειριστήριο, το home cinema και όλες οι συνδεδεμένες συσκευές HDMI-CEC (που υποστηρίζουν τη λειτουργία αναμονής με ένα πάτημα) μεταβαίνουν στη λειτουργία αναμονής. Εάν είναι ενεργοποιημένη η λειτουργία αναμονής με ένα πάτημα στο home cinema, μπορείτε να μεταβείτε σε αυτή τη λειτουργία μέσω του τηλεχειριστηρίου της τηλεόρασης ή άλλων συσκευών HDMI-CEC.

---

### Έλεγχος ήχου συστήματος

Όταν πραγματοποιείτε αναπαραγωγή μιας συσκευής, της οποίας η έξοδος ήχου δρομολογείται στο home cinema, το home cinema μεταβαίνει αυτόματα στην αντίστοιχη πηγή ήχου.

Για να χρησιμοποιήσετε τον ήχο με ένα πάτημα, ενεργοποιήστε τη λειτουργία ελέγχου ήχου του συστήματος και ακολουθήστε τις οδηγίες στην τηλεόραση για να αντιστοιχίσετε σωστά τις συνδεδεμένες συσκευές στις υποδοχές εισόδου ήχου του home cinema.

---

---

### Αντιστοίχιση εισόδων ήχου

Κατά τη σύνδεση μιας νέας συσκευής στο home cinema, αντιστοιχίστε τη συσκευή στην υποδοχή εισόδου ήχου (δείτε 'Αναπαραγωγή ήχου από το home cinema' στη σελίδα 21).

---

---

## Αναπαραγωγή ήχου από το home cinema

Αναπαράγετε τον ήχο από μια συνδεδεμένη συσκευή μέσω του Home Cinema.

- 1 Πατήστε **⏏ SETUP**.
- 2 Επιλέξτε **[Ρύθμ. βίντεο]** και πατήστε **OK**.
- 3 Επιλέξτε **[Ρύθμιση HDMI] > [Ρύθμιση EasyLink] > [Ελεγ.ήχου συστήματος] > [Εν]** και πατήστε **OK**.
  - Για να αναπαραγάγετε τον ήχο από τα ηχεία της τηλεόρασης, επιλέξτε **[Απ.]** και παρακάμψτε τα παρακάτω βήματα.
- 4 Επιλέξτε **[Ρύθμιση HDMI] > [Ρύθμιση EasyLink] > [Αντισ.εισ. ήχου]** και πατήστε **OK**.
- 5 Ακολουθήστε τις οδηγίες στην τηλεόραση για να αντιστοιχίσετε τον ήχο της συνδεδεμένης συσκευής με τις εισόδους ήχου του home cinema.

# 5 Αλλαγή ρυθμίσεων

Αυτή η ενότητα σάς βοηθά να αλλάξετε τις ρυθμίσεις του home cinema.

## Προσοχή

- Οι περισσότερες ρυθμίσεις έχουν ήδη διαμορφωθεί με τη βέλτιστη τιμή για το home cinema. Εκτός και εάν έχετε κάποιο λόγο για να αλλάξετε μια ρύθμιση, είναι καλύτερα να την αφήσετε στην προεπιλεγμένη τιμή.

## Σημείωση

- Δεν είναι δυνατή η αλλαγή μιας ρύθμισης που δεν είναι ενεργοποιημένη.
- Για να επιστρέψετε στο προηγούμενο μενού, πατήστε **↩ BACK**. Για έξοδο από το μενού, πατήστε **⏏ SETUP**.

## Εικόνα

Αλλάξτε τις ρυθμίσεις εικόνας ώστε να ταιριάζουν με τις προτιμήσεις σας.

## Σημείωση

- Η βέλτιστη ρύθμιση επιλέγεται αυτόματα για την τηλεόραση. Εάν αλλάξετε τη ρύθμιση, βεβαιωθείτε ότι η τηλεόραση υποστηρίζει τις νέες ρυθμίσεις.

## Ρυθμίσεις και μορμά εικόνων

- 1 Πατήστε **⏏ SETUP**.
- 2 Επιλέξτε **[Ρύθμ. βίντεο]** και πατήστε **OK**.
- 3 Αλλάξτε τις παρακάτω ρυθμίσεις και κατόπιν πατήστε **OK**:
  - **[Σύστημα TV]**: Για μορφή βίντεο που υποστηρίζεται από την τηλεόραση.

- **[Οθόνη TV]**: Για μορφή εμφάνισης της εικόνας της τηλεόρασης.
- **[Ρυθ.εικόνας]**: Προκαθορισμένες ρυθμίσεις χρωμάτων.

## Ανάλυση εικόνων

Για να απολαύσετε έξοδο βίντεο HDMI υψηλής ευκρίνειας, ορίστε τις ρυθμίσεις βίντεο HDMI που ταιριάζουν καλύτερα στις δυνατότητες της τηλεόρασής σας.

- 1 Πατήστε **⏏ SETUP**.
- 2 Επιλέξτε **[Ρύθμ. βίντεο]** και πατήστε **OK**.
- 3 Επιλέξτε **[Ρύθμιση HDMI]** και πατήστε **OK**.
- 4 Αλλάξτε τις παρακάτω ρυθμίσεις και κατόπιν πατήστε **OK**:
  - **[Φορμά ευρ. οθόν.]**: Για ρύθμιση εμφάνισης τηλεόρασης ευρείας οθόνης 16:9.
  - **[Βίντεο HDMI]**: Ανάλυση HDMI.

## Εικόνα υψηλής ευκρίνειας

Υποστήριξη εικόνων JPEG υψηλής ευκρίνειας.

- 1 Πατήστε **⏏ SETUP**.
- 2 Επιλέξτε **[Ρύθμ. βίντεο]** και πατήστε **OK**.
- 3 Επιλέξτε **[HD JPEG] > [Εν]**, και στη συνέχεια πατήστε **OK**.

## Ήχος

Αλλάξτε τις ρυθμίσεις ήχου ώστε να ταιριάζουν με τις προτιμήσεις σας.

## Ήχος HDMI

Πραγματοποιείται αυτόματα downmix του ήχου HDMI σε δύο κανάλια για τα ηχεία της τηλεόρασης. Αν δεν επιθυμείτε έξοδο του ήχου μέσω της τηλεόρασης, απενεργοποιήστε τον ήχο HDMI.

- 1 Πατήστε **⏏ SETUP**.

- 2 Επιλέξτε **[Ρύθμιση ήχου]** και πατήστε **OK**.
- 3 Επιλέξτε **[Ήχος HDMI] > [Απ.]**, και στη συνέχεια πατήστε **OK**.

---

## Νυκτερινή λειτουργία

Για ακρόαση σε χαμηλή ένταση, μειώστε την ένταση των δυνατών ήχων κατά την αναπαραγωγή δίσκων. Η νυκτερινή λειτουργία είναι διαθέσιμη μόνο για δίσκους DVD και Blu-ray κωδικοποιημένους σε Dolby.

- 1 Πατήστε **⏏ SETUP**.
- 2 Επιλέξτε **[Ρύθμιση ήχου]** και πατήστε **OK**.
- 3 Επιλέξτε **[Νυκτερινή λειτουργία] > [Ενεργοποίηση]** και στη συνέχεια πατήστε **OK**.

---

## Γλώσσα

Επιλέξτε γλώσσα για το αρχικό μενού, τον ήχο και τους υπότιτλους.

---

### Μενού αρχικής σελίδας

- 1 Πατήστε **⏏ SETUP**.
- 2 Επιλέξτε **[Γενική ρύθμιση]** και πατήστε **OK**.
- 3 Επιλέξτε **[Γλώσσα OSD]** και πατήστε **OK**.
- 4 Επιλέξτε γλώσσα μενού για το home cinema και πατήστε **OK**.

---

### Ήχος δίσκου

- 1 Πατήστε **⏏ SETUP**.
- 2 Επιλέξτε **[Ρύθμιση προτιμήσεων]** και πατήστε **OK**.
- 3 Επιλέξτε **[Ήχος]** και πατήστε **OK**.
- 4 Επιλέξτε γλώσσα διαλόγων για δίσκους και κατόπιν πατήστε **OK**.

---

## Σημείωση

- Εάν δεν είναι διαθέσιμη η γλώσσα δίσκου που προτιμάτε, επιλέξτε **[Άλλο]** από τη λίστα και εισαγάγετε τον τετραψήφιο κωδικό γλώσσας που βρίσκεται στο πίσω μέρος αυτού του εγχειριδίου χρήση (δείτε 'Κωδικός γλώσσας' στη σελίδα 34).
- Εάν επιλέξετε μια γλώσσα που δεν είναι διαθέσιμη σε ένα δίσκο, το home cinema χρησιμοποιεί την προεπιλεγμένη γλώσσα του δίσκου.

---

## Υπότιτλοι δίσκων

- 1 Πατήστε **⏏ SETUP**.
- 2 Επιλέξτε **[Ρύθμιση προτιμήσεων]** και πατήστε **OK**.
- 3 Επιλέξτε **[Υπότιτλοι]** και πατήστε **OK**.
- 4 Επιλέξτε γλώσσα υποτίτλων για δίσκους και κατόπιν πατήστε **OK**.

---

## Μενού δίσκου

- 1 Πατήστε **⏏ SETUP**.
- 2 Επιλέξτε **[Ρύθμιση προτιμήσεων]** και πατήστε **OK**.
- 3 Επιλέξτε **[Μενού δίσκου]** και πατήστε **OK**.
- 4 Επιλέξτε γλώσσα μενού για δίσκους και κατόπιν πατήστε **OK**.

---

## Σημείωση

- Εάν δεν είναι διαθέσιμη η γλώσσα δίσκου που προτιμάτε, επιλέξτε **[Άλλο]** από τη λίστα και εισαγάγετε τον τετραψήφιο κωδικό γλώσσας που βρίσκεται στο πίσω μέρος αυτού του εγχειριδίου χρήση (δείτε 'Κωδικός γλώσσας' στη σελίδα 34).
- Εάν επιλέξετε μια γλώσσα που δεν είναι διαθέσιμη σε ένα δίσκο, το home cinema χρησιμοποιεί την προεπιλεγμένη γλώσσα του δίσκου.

---

## Γονικός έλεγχος

Περιορισμός πρόσβασης σε δίσκους.

---

## Password (Κωδικός πρόσβασης)

Μπορείτε να ορίσετε ή να αλλάξετε κωδικό πρόσβασης για την αναπαραγωγή ενός δίσκου περιορισμένης προβολής.

- 1 Πατήστε **⏏ SETUP**.
- 2 Επιλέξτε **[Ρύθμιση προτιμήσεων]** και πατήστε **OK**.
- 3 Επιλέξτε **[Κωδικός]** και πατήστε **OK**.  
↳ Εμφανίζεται ένα μενού αλλαγής κωδικού πρόσβασης.
- 4 Ακολουθήστε τις οδηγίες στην τηλεόραση για να ρυθμίσετε ή να αλλάξετε τον κωδικό πρόσβασης.
  - Εάν δεν διαθέτετε ή έχετε ξεχάσει τον κωδικό πρόσβασης, πληκτρολογήστε **0000**.
- 5 Πατήστε **OK**.

---

## Διαβαθμίσεις

Ορισμένοι δίσκοι εγγράφονται με διαβαθμίσεις ανάλογα με την ηλικία. Μπορείτε να ρυθμίσετε το Home Cinema ώστε να αναπαράγει μόνο δίσκους των οποίων η ηλικιακή διαβάθμιση είναι χαμηλότερη από την ηλικία του παιδιού σας.

- 1 Πατήστε **⏏ SETUP**.
- 2 Επιλέξτε **[Ρύθμιση προτιμήσεων]** και πατήστε **OK**.
- 3 Επιλέξτε **[Γονικός έλεγχος]** και πατήστε **OK**.
- 4 Επιλέξτε ηλικιακή διαβάθμιση και κατόπιν πατήστε **OK**.
  - Για την αναπαραγωγή όλων των δίσκων ανεξαρτήτως διαβάθμισης, επιλέξτε το επίπεδο **8**.
- 5 Εισαγάγετε τον κωδικό πρόσβασης με τα **Αριθμητικά πλήκτρα**.

---

## Κλειδωμα δίσκου

Για να περιορίσετε την πρόσβαση σε δίσκους χωρίς κωδικοποίηση διαβάθμισης και γονικού ελέγχου, μπορείτε να κλειδώσετε τους δίσκους μη αυτόματα. Μπορείτε να κλειδώσετε έως και 20 δίσκους στο home cinema.

- 1 Κατά την αναπαραγωγή ενός δίσκου, πατήστε **⏏ SETUP**.
- 2 Επιλέξτε **[Γενική ρύθμιση]** και πατήστε **OK**.
- 3 Επιλέξτε **[Κλειδωμα δίσκου]** > **[Κλειδωμα]**, και στη συνέχεια πατήστε **OK**.  
↳ Ένα μήνυμα σας ζητά να εισαγάγετε τον κωδικό πρόσβασης.
- 4 Εισαγάγετε τον κωδικό πρόσβασης με τα **Αριθμητικά πλήκτρα**.  
↳ Ο δίσκος έχει κλειδωθεί.
  - Για να πραγματοποιήσετε αναπαραγωγή του κλειδωμένου δίσκου, εισαγάγετε τον κωδικό πρόσβασης.

---

## Εξοικονόμηση ενέργειας

Μπορείτε να εξοικονομήσετε ενέργεια αλλάζοντας τις παρακάτω ρυθμίσεις.

---

### Auto standby

Κατά την αναπαραγωγή ενός δίσκου ή συσκευής αποθήκευσης USB, πραγματοποιήστε αυτόματα μετάβαση του home cinema σε κατάσταση αναμονής εάν:

- είναι σε λειτουργία προσωρινής διακοπής ή διακοπής και
- δεν έχει πατηθεί κανένα κουμπί για 30 λεπτά.

- 1 Πατήστε **⏏ SETUP**.
- 2 Επιλέξτε **[Γενική ρύθμιση]** και πατήστε **OK**.



- 3 Επιλέξτε **[Αυτόμ αναμον]** > **[Εν]**, και στη συνέχεια πατήστε **OK**.

---

## Χρονοδιακόπτης απενεργοποίησης

Ρυθμίστε χρονοδιακόπτες για να πραγματοποιήσετε μετάβαση του Home Cinema σε κατάσταση αναμονής μια συγκεκριμένη ώρα.

- 1 Πατήστε **⏏ SETUP**.
- 2 Επιλέξτε **[Γενική ρύθμιση]** και πατήστε **OK**.
- 3 Επιλέξτε **[Χρ/της διακ λειτ]** και πατήστε **OK**.
- 4 Επιλέξτε τη διάρκεια του χρονοδιακόπτη.
  - ↳ Ο χρονοδιακόπτης ύπνου μπορεί να ρυθμιστεί σε έως και 60 λεπτά. Εάν ο χρονοδιακόπτης ύπνου ρυθμιστεί στο **[Απ.]**, απενεργοποιείται.
- 5 Πατήστε **OK** για ενεργοποίηση.
  - ↳ Το home cinema μεταβαίνει σε κατάσταση αναμονής μετά από τον καθορισμένο χρόνο.

---

## Προστασία οθόνης

Θέτει αυτόματα το home cinema σε λειτουργία προστασίας οθόνης, εάν:

- είναι σε λειτουργία προσωρινής διακοπής ή διακοπής και
- δεν έχει πατηθεί κανένα κουμπί για 10 λεπτά.

- 1 Πατήστε **⏏ SETUP**.
- 2 Επιλέξτε **[Γενική ρύθμιση]** και πατήστε **OK**.
- 3 Επιλέξτε **[Προφ. οθόνης]** > **[Εν]**, και στη συνέχεια πατήστε **OK**.

---

## Πίνακας ενδείξεων

Αλλάξτε τη φωτεινότητα της οθόνης ενδείξεων του Home Cinema.

- 1 Πατήστε **⏏ SETUP**.
- 2 Επιλέξτε **[Γενική ρύθμιση]** και πατήστε **OK**.
- 3 Επιλέξτε **[Εξασθένηση οθόνης]** και πατήστε **OK**.
- 4 Επιλέξτε τη φωτεινότητα και κατόπιν πατήστε **OK**.

---

## Εφαρμογή εργοστασιακών ρυθμίσεων

Πραγματοποιήστε επαναφορά του Home Cinema στις προεπιλεγμένες ρυθμίσεις. Δεν είναι δυνατή η επαναφορά των ρυθμίσεων γονικού ελέγχου.

- 1 Πατήστε **⏏ SETUP**.
- 2 Επιλέξτε **[Ρύθμιση προτιμήσεων]** και πατήστε **OK**.
- 3 Επιλέξτε **[Προεπιλογή]** και πατήστε **OK**.
- 4 Επιλέξτε **[Επαναφορά]** και πατήστε **OK**.

# 6 Ενημέρωση λογισμικού

Για να συνεχίσετε να απολαμβάνετε τις καλύτερες λειτουργίες και υποστήριξη για το home cinema, πρέπει να ενημερώνετε το λογισμικό τακτικά. Συγκρίνετε την τρέχουσα έκδοση του λογισμικού σας με την τελευταία έκδοση που διατίθεται στη διεύθυνση [www.philips.com/support](http://www.philips.com/support).

## Έλεγχος έκδοσης λογισμικού

- 1 Πατήστε **SETUP**.
- 2 Επιλέξτε **[Ρύθμιση προτιμήσεων]** και πατήστε **OK**.
- 3 Επιλέξτε **[Πληροφ. έκδοσης]** και πατήστε **OK**.  
↳ Εμφανίζεται η έκδοση λογισμικού.

## Ενημέρωση λογισμικού μέσω USB ή CD-R

### Τι χρειάζεστε

- Ένα CD-R ή μια μονάδα USB flash με μνήμη τουλάχιστον 75MB. Η μονάδα USB flash θα πρέπει να είναι μορφής FAT. Μη χρησιμοποιείτε σκληρό δίσκο USB.
- Υπολογιστή με πρόσβαση στο Internet.
- Ένα βοηθητικό πρόγραμμα αρχειοθέτησης που να υποστηρίζει μορφή αρχείου ZIP (για παράδειγμα, WinZip® για Microsoft® Windows® ή Stuffit® για Macintosh®).

## Βήμα 1: Λήψη της τελευταίας έκδοσης λογισμικού

- 1 Εισαγάγετε μια μονάδα USB flash ή ένα CD-R στον υπολογιστή σας.
- 2 Από το πρόγραμμα περιήγησης στο web, μεταβείτε στη διεύθυνση [www.philips.com/support](http://www.philips.com/support).
- 3 Στην τοποθεσία web της Υποστήριξης Philips, βρείτε το προϊόν σας και εντοπίστε την επιλογή **Λογισμικό και προγράμματα οδήγησης**.  
↳ Η ενημέρωση λογισμικού διατίθεται ως αρχείο zip.
- 4 Αποθηκεύστε το αρχείο zip στο ριζικό κατάλογο της μονάδας USB flash ή του CD-R.
- 5 Χρησιμοποιήστε το βοηθητικό πρόγραμμα αρχειοθέτησης για να εξαγάγετε το αρχείο ενημέρωσης λογισμικού στο ριζικό κατάλογο.
- 6 Αφαιρέστε τη μονάδα USB flash ή το CD-R από τον υπολογιστή σας.

## Βήμα 2: Ενημέρωση του λογισμικού



### Προειδοποίηση

- Αν χρησιμοποιείτε μια μονάδα USB flash, βεβαιωθείτε ότι η μονάδα δίσκου είναι άδεια και κλειστή.

- 1 Εισαγάγετε τη μονάδα USB flash ή το CD-R στο home cinema.
- 2 Ορίστε τη σωστή πηγή στην τηλεόραση για το home cinema.

**3** Ακολουθήστε τις οδηγίες στην τηλεόραση για να ολοκληρώσετε την ενημέρωση.

↳ Μόλις ολοκληρωθεί η ενημέρωση του λογισμικού, το home cinema απενεργοποιείται αυτόματα. Διαφορετικά, αποσυνδέστε το καλώδιο ρεύματος για λίγα δευτερόλεπτα και κατόπιν ξανασυνδέστε το.



#### Σημείωση

- Όσο η διαδικασία ενημέρωσης του λογισμικού βρίσκεται σε εξέλιξη, μην απενεργοποιείτε τη συσκευή και μην αφαιρείτε τη μονάδα USB flash ή το CD-R.

# 7 Προδιαγραφές προϊόντος



## Σημείωση

- Ο σχεδιασμός και οι προδιαγραφές υπόκεινται σε αλλαγές χωρίς προειδοποίηση.

## Κωδικοί περιοχών

Η πινακίδα χαρακτηριστικών στο πίσω ή το κάτω μέρος του home cinema εμφανίζει τις περιοχές που υποστηρίζει.

| Χώρα                             | DVD   |
|----------------------------------|---|
| Ευρώπη,<br>Ηνωμένο Βασίλειο      |    |
| Ασία Ειρηνικού,<br>Ταϊβάν, Κορέα |    |
| Λατινική Αμερική                 |    |
| Αυστραλία,<br>Νέα Ζηλανδία       |    |
| Ρωσία, Ινδία                     |   |
| Κίνα                             |  |

## Φορμά μέσων

- DVD-Video, DVD+R/+RW, DVD-R/-RW, DVD+R/-R DL, CD-R/CD-RW, CD ήχου, CD/SVCD βίντεο, αρχεία εικόνων, πολυμέσα MP3, πολυμέσα WMA, πολυμέσα DivX, συσκευή αποθήκευσης USB

## Φορμά αρχείων

- Ήχος: .mp3, .wma
- Βίντεο: .avi, .divx, mpg, .mpeg
- Εικόνα: .jpg, .jpeg

## Ενισχυτής

- Συνολική ισχύς εξόδου: 300W RMS (30% THD)
- Απόκριση συχνοτήτων: 20 Hz-20 kHz /  $\pm 3$  dB
- Λόγος σήματος προς θόρυβο: > 65 dB (CCIR) / (A-σταθμισμένο)
- Ευαισθησία εισόδου:
  - AUX: 2 V
  - Music iLink: 1 V

## Βίντεο

- Σύστημα σημάτων: PAL / NTSC/Multi
- Έξοδος HDMI: 480i/576i, 480p/576p, 720p, 1080i, 1080p

## Ήχος

- Είσοδος ψηφιακού ήχου S/PDIF:
  - Οπτική: TOSLINK
- Συχνότητα δειγματοληψίας:
  - MP3: 32 kHz, 44,1 kHz, 48 kHz
  - WMA: 44,1 kHz, 48 kHz
- Σταθερός ρυθμός bit:
  - MP3: 32 kbps - 320 kbps
  - WMA: 64 kbps - 192 kbps

## Ραδιόφωνο

- Εύρος συντονισμού:
  - Ευρώπη/Ρωσία/Κίνα: FM 87,5-108 MHz (50 kHz)
  - Ασία-Ειρηνικός/Λατινική Αμερική: FM 87,5-108 MHz (50/100 kHz)
- Λόγος σήματος προς θόρυβο: FM 50 dB
- Απόκριση συχνοτήτων: FM 200 Hz-12.5 kHz /  $\pm 6$  dB

---

## USB

- Συμβατότητα: Hi-Speed USB (2.0)
- Υποστήριξη κατηγοριών: Κατηγορία μαζικής αποθήκευσης USB (MSC)
- Σύστημα αρχείων: FAT16, FAT32
- Μέγιστη υποστήριξη μνήμης: < 160 GB

---

## Κύρια μονάδα

- Τροφοδοσία ρεύματος:
  - Ευρώπη/Κίνα/Ρωσία/Ινδία: 220-240V~, 50 Hz
  - Λατινική Αμερική/Ασία-Ειρηνικός: 110-240V~, 50-60 Hz
- Κατανάλωση ρεύματος: 55 W
- Κατανάλωση ρεύματος κατά την αναμονή: ≤ 0,5 W
- Διαστάσεις (ΠxΥxΒ): 360 x 58 x 325 χιλ.
- Βάρος: 2,3 κ.

---

## Υπογούφερ

- Ισχύς εξόδου: 50W RMS (30%THD)
- Σύνθετη αντίσταση: 4 ohm
- Οδηγοί ηχείων: 133 χιλ. (5,25") γούφερ
- Διαστάσεις (ΠxΥxΒ): 160 x 265 x 265 χιλ.
- Βάρος: 2,5 κ.
- Μήκος καλωδίου: 3 μ.

---

## Ηχεία

### Κεντρικό ηχείο:

- Ισχύς εξόδου: 50W RMS (30%THD)
- Σύστημα: 1 x 63,5 χιλ. (2,5"), πλήρους εμβέλειας
- Σύνθετη αντίσταση ηχείων: 4 ohm
- Οδηγοί ηχείων: 1 γούφερ 63,5 χιλ. (2,5")
- Διαστάσεις (ΠxΥxΒ): 84,5 x 89 x 89 χιλ.
- Βάρος: 0,27 κ.
- Μήκος καλωδίου: 2 μ.

### Εμπρός/πίσω ηχεία:

- Ισχύς εξόδου: 4 x 50W RMS (30%THD)
- Σύνθετη αντίσταση ηχείων: 4 ohm
- Οδηγοί ηχείων: 1 x 63,5 χιλ. (2,5"), πλήρους εμβέλειας
- Διαστάσεις (ΠxΥxΒ): 84,5 x 89 x 89 χιλ.

- Βάρος (εμπρός): 0,27 κ./έκαστο
- Βάρος (πίσω): 0,27 κ./έκαστο
- Μήκος καλωδίου (εμπρός): 3 μ.
- Μήκος καλωδίου (πίσω): 7 μ.

---

## Μπαταρίες τηλεχειριστηρίου

- 2 x AAA-R03-1,5 V

---

## Λείζερ

- Τύπος: Λείζερ ημιαγωγού GaAlAs (CD)
- Μήκος κύματος: 645 - 665 nm (DVD), 770 - 800 nm (CD)
- Ισχύς εξόδου: 6 mW (DVD), 7 mW (VCD/CD)
- Απόκλιση ακτίνας: 60 μοίρες.

# 8 Αντιμετώπιση προβλημάτων



## Προειδοποίηση

- Κίνδυνος ηλεκτροπληξίας. Μην αφαιρείτε ποτέ το περίβλημα του προϊόντος.

Για να εξακολουθεί να ισχύει η εγγύηση, μην επιχειρήσετε ποτέ να επιδιορθώσετε το προϊόν μόνοι σας.

Εάν αντιμετωπίσετε προβλήματα κατά τη χρήση του προϊόντος, ελέγξτε τα παρακάτω σημεία πριν ζητήσετε επισκευή. Εάν συνεχίζετε να αντιμετωπίζετε προβλήματα, λάβετε υποστήριξη στη διεύθυνση [www.philips.com/support](http://www.philips.com/support).

## Κύρια μονάδα

**Τα κουμπιά στο home cinema δεν λειτουργούν.**

- Αποσυνδέστε το home cinema από την πρίζα για λίγα λεπτά και επανασυνδέστε το.

## Εικόνα

**Δεν προβάλλεται εικόνα.**

- Βεβαιωθείτε ότι η τηλεόραση έχει μεταβεί στη σωστή πηγή για το home cinema.

**Δεν προβάλλεται εικόνα σε τηλεόραση συνδεδεμένη μέσω HDMI.**

- Βεβαιωθείτε ότι το καλώδιο HDMI δεν είναι ελαττωματικό. Διαφορετικά, αντικαταστήστε το.
- Αν αυτό συμβαίνει όταν αλλάζετε την ανάλυση του βίντεο HDMI, μεταβείτε στην προεπιλεγμένη λειτουργία: Πατήστε το **▲** για να ανοίξετε το διαμέρισμα του

δίσκου και στη συνέχεια πατήστε **304** στο τηλεχειριστήριο.

- Περιμένετε 10 δευτερόλεπτα για την αυτόματη επαναφορά ή αλλάξτε τη ρύθμιση βίντεο HDMI (δείτε 'Ανάλυση εικόνων' στη σελίδα 22).

**Ο δίσκος δεν αναπαράγει βίντεο υψηλής ευκρίνειας.**

- Βεβαιωθείτε ότι ο δίσκος περιέχει βίντεο υψηλής ευκρίνειας.
- Βεβαιωθείτε ότι η τηλεόραση υποστηρίζει βίντεο υψηλής ευκρίνειας.
- Χρησιμοποιήστε καλώδιο HDMI για σύνδεση στην τηλεόραση.

## Ήχος

**Δεν ακούγεται ήχος από τα ηχεία του home cinema.**

- Συνδέστε το καλώδιο ήχου από το home cinema στην τηλεόρασή σας ή σε άλλες συσκευές (δείτε 'Σύνδεση ήχου από την τηλεόραση και άλλες συσκευές' στη σελίδα 13).
- Επαναφέρετε το home cinema στις εργοστασιακές ρυθμίσεις (δείτε 'Εφαρμογή εργοστασιακών ρυθμίσεων' στη σελίδα 25), απενεργοποιήστε το και στη συνέχεια ενεργοποιήστε το ξανά.
- Στο home cinema, πατήστε επανειλημμένα **SOURCE** για να επιλέξετε τη σωστή είσοδο ήχου.

**Παραμορφωμένος ήχος ή ηχώ.**

- Εάν αναπαράγετε ήχο από την τηλεόραση μέσω του home cinema, βεβαιωθείτε ότι δεν είναι ενεργοποιημένη η σίγαση της τηλεόρασης.

**Ο ήχος δεν είναι συγχρονισμένος με το βίντεο.**

- 1) Πατήστε παρατεταμένα το **AUDIO SYNC**. 2) Μέσα σε πέντε δευτερόλεπτα, πατήστε **+/-** για να συγχρονίσετε τον ήχο με το βίντεο.

---

## Αναπαραγωγή

### Δεν είναι δυνατή η αναπαραγωγή δίσκων.

- Καθαρίστε το δίσκο.
- Βεβαιωθείτε ότι το home cinema υποστηρίζει τον τύπο του δίσκου (δείτε 'Φορμά μέσω' στη σελίδα 28).
- Βεβαιωθείτε ότι το home cinema υποστηρίζει τον κωδικό περιοχής του δίσκου (δείτε 'Κωδικοί περιοχών' στη σελίδα 28).
- Εάν ο δίσκος είναι DVD±RW ή DVD±R, βεβαιωθείτε ότι έχει οριστικοποιηθεί.

### Δεν είναι δυνατή η αναπαραγωγή αρχείων DivX.

- Βεβαιωθείτε ότι το αρχείο DivX έχει κωδικοποιηθεί σύμφωνα με τη λειτουργία 'Home Theater Profile' με κωδικοποιητή DivX.
- Βεβαιωθείτε ότι το αρχείο DivX έχει οριστικοποιηθεί.

### Οι υπότιτλοι DivX δεν εμφανίζονται σωστά.

- Βεβαιωθείτε ότι το όνομα του αρχείου υποτίτλων είναι ίδιο με το όνομα του αρχείου ταινίας (δείτε 'Υπότιτλοι' στη σελίδα 16).
- Επιλέξτε το σωστό σετ χαρακτήρων: 1) Πατήστε **SETUP**. 2) Επιλέξτε **[Ρύθμιση προτιμήσεων] > [Υπότιτλοι DivX]**. 3) Επιλέξτε το υποστηριζόμενο σετ χαρακτήρων. 4) Πατήστε **OK**.

### Δεν είναι δυνατή η ανάγνωση των περιεχομένων μιας συσκευής αποθήκευσης USB.

- Βεβαιωθείτε ότι το φορμά της συσκευής αποθήκευσης USB είναι συμβατό με το home cinema.
- Βεβαιωθείτε ότι το σύστημα αρχείων στη συσκευή αποθήκευσης USB υποστηρίζεται από το home cinema.

### Στην τηλεόραση εμφανίζεται η ένδειξη μη έγκυρης καταχώρισης ή η ένδειξη "x".

- Η λειτουργία δεν είναι δυνατή.

### Το EasyLink δεν λειτουργεί.

- Βεβαιωθείτε ότι το home cinema είναι συνδεδεμένο σε μια τηλεόραση EasyLink της Philips και ότι η επιλογή EasyLink είναι ενεργοποιημένη (δείτε 'EasyLink' στη σελίδα 20).

### Όταν ενεργοποιείτε την τηλεόραση, το home cinema ενεργοποιείται αυτομάτως.

- Η συμπεριφορά αυτή είναι φυσιολογική όταν χρησιμοποιείτε το Philips EasyLink (HDMI-CEC). Προκειμένου το Home Cinema να λειτουργεί ανεξάρτητα, απενεργοποιήστε το EasyLink.

## 9 Σημείωση

**DIVX**  
ULTRA

Αυτή η ενότητα περιέχει τις ανακοινώσεις περί νομικών δικαιωμάτων και εμπορικών σημάτων.

---

### Πνευματικά δικαιώματα



Το παρόν προϊόν ενσωματώνει τεχνολογία προστασίας κατά της αντιγραφής που προστατεύεται από ευρεσιτεχνίες στις Η.Π.Α. και άλλα δικαιώματα πνευματικής ιδιοκτησίας της Rovi Corporation. Απαγορεύεται η ανάδρομη συναρμολόγηση και η αποσυναρμολόγηση.

---

### Συμμόρφωση



Το παρόν προϊόν συμμορφώνεται με τις προδιαγραφές της Ευρωπαϊκής Κοινότητας για παρεμβολές ραδιοφωνικών σημάτων.

---

### Εμπορικά σήματα



Κατασκευάζεται κατόπιν αδειάς από τη Dolby Laboratories. Η ονομασία 'Dolby' και το σύμβολο του διπλού D αποτελούν εμπορικά σήματα των εργαστηρίων Dolby Laboratories.

Οι ονομασίες DivX<sup>®</sup>, DivX Ultra<sup>®</sup>, DivX Certified<sup>®</sup> και τα σχετικά λογότυπα αποτελούν εμπορικά σήματα της Rovi Corporation ή των θυγατρικών της και χρησιμοποιούνται κατόπιν αδειάς.

Τα DivX Ultra<sup>®</sup> με πιστοποίηση αναπαραγωγής βίντεο DivX<sup>®</sup> με προηγμένες λειτουργίες και πρόσθετο περιεχόμενο.

ΠΛΗΡΟΦΟΡΙΕΣ ΓΙΑ ΤΟ ΒΙΝΤΕΟ DIVX:

Το DivX<sup>®</sup> είναι μια ψηφιακή μορφή βίντεο που έχει δημιουργηθεί από την DivX, LLC, θυγατρική της Rovi Corporation. Η παρούσα συσκευή διαθέτει επίσημη πιστοποίηση DivX<sup>®</sup> για αναπαραγωγή βίντεο DivX. Για περισσότερες πληροφορίες και εργαλεία λογισμικού για μετατροπή των αρχείων σας σε βίντεο DivX, επισκεφθείτε τη διεύθυνση [divx.com](http://divx.com).

ΠΛΗΡΟΦΟΡΙΕΣ ΓΙΑ ΤΟ DIVX VIDEO-ON-DEMAND: Αυτή η συσκευή DivX Certified<sup>®</sup> πρέπει να καταχωριστεί για να είναι δυνατή η αναπαραγωγή ταινιών DivX Video-on-Demand (VOD) που έχετε αγοράσει. Για να λάβετε τον κωδικό εγγραφής σας, εντοπίστε την ενότητα DivX VOD στο μενού ρύθμισης της συσκευής. Μεταβείτε στη διεύθυνση [vod.divx.com](http://vod.divx.com) για περισσότερες πληροφορίες σχετικά με το πώς να ολοκληρώσετε την εγγραφή σας.





Το HDMI, το λογότυπο HDMI και η επωνυμία High-Definition Multimedia Interface (Διασύνδεση πολυμέσων υψηλής ευκρίνειας) είναι εμπορικά σήματα ή σήματα κατατεθέντα της HDMI Licensing LLC στις ΗΠΑ και σε άλλες χώρες.



# 10 Κωδικός γλώσσας

|                             |      |                             |      |                       |      |
|-----------------------------|------|-----------------------------|------|-----------------------|------|
| Abkhazian                   | 6566 | Inupiaq                     | 7375 | Pushto                | 8083 |
| Afar                        | 6565 | Irish                       | 7165 | Russian               | 8285 |
| Afrikaans                   | 6570 | Islenska                    | 7383 | Quechua               | 8185 |
| Amharic                     | 6577 | Italiano                    | 7384 | Raeto-Romance         | 8277 |
| Arabic                      | 6582 | Ivrit                       | 7269 | Romanian              | 8279 |
| Armenian                    | 7289 | Japanese                    | 7465 | Rundi                 | 8278 |
| Assamese                    | 6583 | Javanese                    | 7486 | Samoan                | 8377 |
| Avestan                     | 6569 | Kalaallisut                 | 7576 | Sango                 | 8371 |
| Aymara                      | 6589 | Kannada                     | 7578 | Sanskrit              | 8365 |
| Azerbaijani                 | 6590 | Kashmiri                    | 7583 | Sardinian             | 8367 |
| Bahasa Melayu               | 7783 | Kazakh                      | 7575 | Serbian               | 8382 |
| Bashkir                     | 6665 | Kernewek                    | 7587 | Shona                 | 8378 |
| Belarusian                  | 6669 | Khmer                       | 7577 | Shqip                 | 8381 |
| Bengali                     | 6678 | Kinyarwanda                 | 8287 | Sindhi                | 8368 |
| Bihari                      | 6672 | Kirghiz                     | 7589 | Sinhalese             | 8373 |
| Bislama                     | 6673 | Komi                        | 7586 | Slovensky             | 8373 |
| Bokmål, Norwegian           | 7866 | Korean                      | 7579 | Slovenian             | 8376 |
| Bosanski                    | 6683 | Kuanyama; Kwanyama          | 7574 | Somali                | 8379 |
| Brezhoneg                   | 6682 | Kurdish                     | 7585 | Sotho; Southern       | 8384 |
| Bulgarian                   | 6671 | Lao                         | 7679 | South Ndebele         | 7882 |
| Burmese                     | 7789 | Latina                      | 7665 | Sundanese             | 8385 |
| Castellano, Español         | 6983 | Latvian                     | 7686 | Suomi                 | 7073 |
| Catalán                     | 6765 | Letzeburgesch;              | 7666 | Swahili               | 8387 |
| Chamorro                    | 6772 | Limburgan; Limburger        | 7673 | Swati                 | 8383 |
| Chechen                     | 6769 | Lingala                     | 7678 | Svenska               | 8386 |
| Chewa; Chichewa; Nyanja     | 7889 | Lithuanian                  | 7684 | Tagalog               | 8476 |
| 中文                          | 9072 | Luxembourgish;              | 7666 | Tahitian              | 8489 |
| Chuang; Zhuang              | 9065 | Macedonian                  | 7775 | Tajik                 | 8471 |
| Church Slav; Slavonic       | 6785 | Malagasy                    | 7771 | Tamil                 | 8465 |
| Chuvash                     | 6786 | Magyar                      | 7285 | Tatar                 | 8484 |
| Corsican                    | 6779 | Malayalam                   | 7776 | Telugu                | 8469 |
| Česky                       | 6783 | Maltese                     | 7784 | Thai                  | 8472 |
| Dansk                       | 6865 | Manx                        | 7186 | Tibetan               | 6679 |
| Deutsch                     | 6869 | Maori                       | 7773 | Tigrinya              | 8473 |
| Dzongkha                    | 6890 | Marathi                     | 7782 | Tonga (Tonga Islands) | 8479 |
| English                     | 6978 | Marshallese                 | 7772 | Tsonga                | 8483 |
| Esperanto                   | 6979 | Moldavian                   | 7779 | Tswana                | 8478 |
| Estonian                    | 6984 | Mongolian                   | 7778 | Türkçe                | 8482 |
| Euskara                     | 6985 | Nauru                       | 7865 | Türkmen               | 8475 |
| Ελληνικά                    | 6976 | Navaho; Navajo              | 7886 | Twi                   | 8487 |
| Faroese                     | 7079 | Ndebele, North              | 7868 | Uighur                | 8571 |
| Français                    | 7082 | Ndebele, South              | 7882 | Ukrainian             | 8575 |
| Frysk                       | 7089 | Ndonga                      | 7871 | Urdu                  | 8582 |
| Fijian                      | 7074 | Nederlands                  | 7876 | Uzbek                 | 8590 |
| Gaelic; Scottish Gaelic     | 7168 | Nepali                      | 7869 | Vietnamese            | 8673 |
| Gallegan                    | 7176 | Norsk                       | 7879 | Volapuk               | 8679 |
| Georgian                    | 7565 | Northern Sami               | 8369 | Walloon               | 8765 |
| Gikuyu; Kikuyu              | 7573 | North Ndebele               | 7868 | Welsh                 | 6789 |
| Guarani                     | 7178 | Norwegian Nynorsk;          | 7878 | Wolof                 | 8779 |
| Gujarati                    | 7185 | Occitan; Provençal          | 7967 | Xhosa                 | 8872 |
| Hausa                       | 7265 | Old Bulgarian; Old Slavonic | 6785 | Yiddish               | 8973 |
| Herero                      | 7290 | Oriya                       | 7982 | Yoruba                | 8979 |
| Hindi                       | 7273 | Oromo                       | 7977 | Zulu                  | 9085 |
| Hiri Motu                   | 7279 | Ossetian; Ossetic           | 7983 |                       |      |
| Hrvatski                    | 6779 | Pali                        | 8073 |                       |      |
| Ido                         | 7379 | Panjabi                     | 8065 |                       |      |
| Interlingua (International) | 7365 | Persian                     | 7065 |                       |      |
| Interlingue                 | 7365 | Polski                      | 8076 |                       |      |
| Inuktitut                   | 7385 | Português                   | 8084 |                       |      |

# 11 Ευρετήριο

|                                       |    |  |
|---------------------------------------|----|--|
| <b>D</b>                              |    |  |
| <b>DivX</b>                           |    |  |
| κωδικός VOD                           | 16 |  |
| σετ χαρακτήρων                        | 17 |  |
| υπότιτλοι                             | 16 |  |
| <b>E</b>                              |    |  |
| <b>EasyLink (HDMI-CEC)</b>            |    |  |
| αναπαραγωγή ήχου                      | 21 |  |
| αντιστοίχιση εισόδων ήχου             | 21 |  |
| έλεγχος ήχου συστήματος               | 21 |  |
| κουμπιά ελέγχου                       | 8  |  |
| λειτουργία αναμονής με ένα πάτημα     | 21 |  |
| λειτουργία αναπαραγωγής με ένα πάτημα | 21 |  |
|                                       |    |  |
| <b>H</b>                              |    |  |
| <b>HDMI</b>                           |    |  |
| ήχος                                  | 22 |  |
| ρυθμίσεις βίντεο                      | 22 |  |
| <b>HDMI-CEC</b>                       | 20 |  |
| <b>M</b>                              |    |  |
| <b>MP3</b>                            |    |  |
| αναπαραγωγή                           | 20 |  |
| δημιουργία MP3                        | 20 |  |
| εμφάνιση περιεχομένων                 | 15 |  |
| σύνδεσμος                             | 10 |  |
| <b>P</b>                              |    |  |
| password (κωδικός πρόσβασης)          | 24 |  |
| Philips Easylink                      | 20 |  |
| <b>S</b>                              |    |  |
| <b>slideshow</b>                      |    |  |
| εικόνα                                | 18 |  |
| μουσικό                               | 18 |  |
| <b>U</b>                              |    |  |
| <b>USB</b>                            |    |  |
| φορμά                                 | 29 |  |
| <b>H</b>                              |    |  |
| <b>ηχεία</b>                          |    |  |
| ήχος Surround                         | 14 |  |
| θέση                                  | 9  |  |
| μη αυτόματη ρύθμιση                   | 10 |  |
| προδιαγραφές                          | 29 |  |
| ρύθμιση                               | 10 |  |
| σύνδεση                               | 10 |  |
| <b>Π</b>                              |    |  |
| <b>προδιαγραφές προϊόντος</b>         | 28 |  |
| <b>προστασία οθόνης</b>               | 25 |  |
| <b>προτίμηση</b>                      |    |  |
| αλλαγή κωδικού πρόσβασης              | 24 |  |
| αυτόματη αναμονή                      | 24 |  |
| γλώσσα του μενού                      | 23 |  |
| ήχος                                  | 22 |  |
| μενού δίσκου                          | 23 |  |
| οθόνη ενδειξων                        | 25 |  |
| προστασία οθόνης                      | 25 |  |
| υπότιτλος                             | 23 |  |
| χρονοδιακόπτης απενεργοποίησης        | 25 |  |
| <b>Φ</b>                              |    |  |
| <b>φορμά βίντεο</b>                   | 28 |  |
| <b>φορμά μέσων</b>                    | 28 |  |
| <b>φροντίδα</b>                       |    |  |
| περιβάλλον                            | 4  |  |
| προϊόν                                | 4  |  |
| <b>φωτεινότητα</b>                    | 25 |  |
| <b>P</b>                              |    |  |
| <b>ραδιόφωνο</b>                      |    |  |
| ακρόαση ραδιοφώνου                    | 19 |  |
| Κεραία FM                             | 10 |  |
| κουμπιά ελέγχου                       | 19 |  |
| προδιαγραφές                          | 28 |  |
| συντονισμός σταθμών                   | 19 |  |
| <b>ρυθμίσεις</b>                      |    |  |
| HDMI-CEC                              | 20 |  |
| password (κωδικός πρόσβασης)          | 24 |  |

|                               |    |
|-------------------------------|----|
| αυτόματη αναμονή              | 24 |
| βίντεο                        | 22 |
| γλώσσα δίσκου                 | 23 |
| γλώσσα του μενού              | 23 |
| γλώσσα υποτίτλων              | 23 |
| γονική διαβάθμιση             | 24 |
| εικόνα                        | 22 |
| εικόνα HDMI                   | 22 |
| επαναφορά                     | 25 |
| ήχος                          | 22 |
| Ήχος HDMI                     | 22 |
| προεπιλογή                    | 25 |
| προστασία οθόνης              | 25 |
| τροφοδοσία                    | 24 |
| χρονδιακόπτης απενεργοποίησης | 25 |
| <b>ρύθμιση ηχείων</b>         |    |
| μη αυτόματα                   | 10 |

---

|                                  |    |
|----------------------------------|----|
| <b>A</b>                         |    |
| <b>αναζήτηση ώρας</b>            | 17 |
| <b>ανακύκλωση</b>                | 4  |
| <b>αναπαραγωγή</b>               |    |
| MP3                              | 19 |
| slideshow                        | 18 |
| USB                              | 16 |
| αντιμετώπιση προβλημάτων         | 31 |
| δίσκοι                           | 14 |
| ραδιόφωνο                        | 28 |
| <b>αντιμετώπιση προβλημάτων</b>  |    |
| αναπαραγωγή                      | 31 |
| εικόνα                           | 30 |
| ήχος                             | 30 |
| κύρια μονάδα                     | 30 |
| σύνδεση                          | 30 |
| <b>αντιστοίχιση εισόδων ήχου</b> | 21 |
| <b>απενεργοποίηση</b>            |    |
| HDMI-CEC                         | 20 |
| <b>ασφάλεια</b>                  |    |
| απόρριψη                         | 4  |
| χρήση του προϊόντος              | 3  |
| <b>αυτόματη αναμονή</b>          | 24 |

---

|                      |    |
|----------------------|----|
| <b>B</b>             |    |
| <b>βίντεο</b>        |    |
| κωδικός VOD για DivX | 16 |
| ρυθμίσεις εικόνας    | 22 |

|                               |    |
|-------------------------------|----|
| συγχρονισμός εικόνας και ήχου | 16 |
|-------------------------------|----|

---

|                              |    |
|------------------------------|----|
| <b>Γ</b>                     |    |
| <b>γλώσσα</b>                |    |
| ήχος                         | 23 |
| κωδικός γλώσσας              | 34 |
| μενού δίσκου                 | 23 |
| μενού οθόνης                 | 23 |
| υπότιτλος                    | 23 |
| <b>γλώσσα διαλόγων</b>       | 23 |
| <b>γονικός έλεγχος</b>       |    |
| password (κωδικός πρόσβασης) | 24 |
| διαβαθμίσεις                 | 24 |
| κλειδίωμα δίσκου             | 24 |

---

|                               |    |
|-------------------------------|----|
| <b>Δ</b>                      |    |
| <b>δημιουργία MP3</b>         | 20 |
| <b>διαβαθμίσεις</b>           | 24 |
| <b>δίσκοι</b>                 |    |
| DivX                          | 16 |
| αναζήτηση ώρας                | 17 |
| αναπαραγωγή                   | 14 |
| γλώσσα διαλόγων               | 23 |
| γλώσσα του μενού              | 23 |
| εικόνα                        | 18 |
| επιλογές                      | 17 |
| επιλογές ήχου                 | 17 |
| κλειδίωμα/ζεκλειδίωμα         | 24 |
| κουμπιά ελέγχου               | 15 |
| συγχρονισμός εικόνας και ήχου | 16 |
| τίτλοι                        | 17 |
| υπότιτλος                     | 23 |

---

|  |    |
|--|----|
| <b>Λ</b>                                     |    |
| <b>λειτουργία αναμονής με ένα πάτημα</b>     | 21 |
| <b>λειτουργία αναπαραγωγής με ένα πάτημα</b> | 21 |
| <b>λειτουργία ήχου</b>                       | 14 |
| <b>λογισμικό</b>                             |    |
| έλεγχος τρέχουσας έκδοσης                    | 26 |
| ενημέρωση                                    | 26 |

---

|                         |   |
|-------------------------|---|
| <b>Σ</b>                |   |
| <b>στοιχείο ελέγχου</b> |   |
| Easylink (HDMI-CEC)     | 8 |

|                                      |    |
|--------------------------------------|----|
| αναπαραγωγή δίσκου                   | 15 |
| γονικός έλεγχος                      | 23 |
| κύρια μονάδα                         | 6  |
| ραδιόφωνο                            | 19 |
| <b>συγχρονισμός εικόνας και ήχου</b> | 16 |
| <b>σύνδεση</b>                       |    |
| ηχεία                                | 10 |
| τηλεόραση (Composite)                | 12 |
| τηλεόραση (HDMI)                     | 11 |
| <b>Συσκευή αποθήκευσης USB</b>       |    |
| αναπαραγωγή                          | 16 |
| επιλογές                             | 17 |
| προδιαγραφές                         | 29 |

## **T**

|                        |    |
|------------------------|----|
| <b>τηλεχειριστήριο</b> |    |
| επισκόπηση             | 6  |
| μπαταρίες              | 29 |
| <b>τίτλοι</b>          | 17 |

## **Υ**

|                     |    |
|---------------------|----|
| <b>υπογούφερ</b>    |    |
| προδιαγραφές        | 29 |
| <b>υποδοχές</b>     |    |
| μπροστινές υποδοχές | 10 |
| <b>υπότιτλος</b>    |    |
| γλώσσα              | 23 |
| σετ χαρακτήρων      | 17 |

## **X**

|                                       |    |
|---------------------------------------|----|
| <b>χειροκίνητη ρύθμιση ηχείων</b>     | 10 |
| <b>χρονοδιακόπτης απενεργοποίησης</b> | 25 |

## **E**

|                                |    |
|--------------------------------|----|
| <b>εμπορικά σήματα</b>         | 32 |
| <b>ενέργεια</b>                |    |
| αυτόματη αναμονή               | 24 |
| προστασία οθόνης               | 25 |
| φωτεινότητα                    | 25 |
| χρονοδιακόπτης απενεργοποίησης | 25 |
| <b>ενεργοποίηση</b>            |    |
| HDMI-CEC                       | 20 |
| αυτόματη αναμονή               | 24 |
| προστασία οθόνης               | 25 |

|                             |    |
|-----------------------------|----|
| <b>ενημέρωση λογισμικού</b> |    |
| έλεγχος τρέχουσας έκδοσης   | 26 |
| ενημέρωση                   | 26 |
| <b>ενισχυτής</b>            | 28 |
| <b>επανάληψη</b>            | 17 |
| <b>επιλογές βίντεο</b>      | 17 |
| <b>επιλογές εικόνας</b>     | 18 |
| <b>επιλογές ήχου</b>        | 17 |
| <b>επισκόπηση</b>           |    |
| HDMI-CEC                    | 20 |
| κύρια μονάδα                | 6  |
| ρυθμίσεις                   | 22 |
| ρύθμιση ηχείων              | 10 |
| τηλεχειριστήριο             | 6  |
| υποδοχές                    | 10 |
| <b>εργοστ. ρυθμ.</b>        | 25 |

## **E**

|                          |    |
|--------------------------|----|
| <b>εικόνα</b>            |    |
| JPEG υψηλής ευκρίνειας   | 22 |
| slideshow                | 18 |
| αντιμετώπιση προβλημάτων | 30 |
| ρυθμίσεις                | 22 |

## **Η**

|                             |    |
|-----------------------------|----|
| <b>ήχος</b>                 |    |
| Ήχος HDMI                   | 22 |
| ποιότητα                    | 13 |
| προδιαγραφές                | 28 |
| προκαθορισμένες λειτουργίες | 14 |
| ρυθμίσεις                   | 22 |
| ρύθμιση ηχείων              | 10 |

## **ήχος**

|                                |    |
|--------------------------------|----|
| αντιμετώπιση προβλημάτων       | 30 |
| ήχος Surround                  | 14 |
| προκαθορισμένη λειτουργία ήχου | 14 |
| συγχρονισμός εικόνας και ήχου  | 16 |

## **Έ**

|                                |    |
|--------------------------------|----|
| <b>έλεγχος ήχου συστήματος</b> | 21 |
|--------------------------------|----|

## **Θ**

|             |   |
|-------------|---|
| <b>θέση</b> |   |
| θέση        | 9 |

|          |    |
|----------|----|
| υποδοχές | 10 |
|----------|----|

---

## **Κ**

|           |    |
|-----------|----|
| Κεραία FM | 10 |
|-----------|----|

### **κύρια μονάδα**

|                          |    |
|--------------------------|----|
| αντιμετώπιση προβλημάτων | 30 |
| επισκόπηση               | 6  |
| προδιαγραφές             | 29 |
| κωδικοί περιοχών         | 28 |
| κωδικός VOD για DivX     | 16 |

---

## **Ο**

### **οθόνη**

|                 |    |
|-----------------|----|
| μενού MP3/JPEG  | 15 |
| μενού VCD/SVCD  | 15 |
| οθόνη ενδείξεων | 6  |



Specifications are subject to change without notice  
© 2012 Koninklijke Philips Electronics N.V.  
All rights reserved.

HTD3500\_12\_UM\_V1.0

