

Register your product and get support at
www.philips.com/welcome

DC5070

| | | |
|----|-----------------------------|-----|
| CS | Příručka pro uživatele | 3 |
| ES | Manual del usuario | 19 |
| HU | Felhasználói kézikönyv | 35 |
| PL | Instrukcja obsługi | 53 |
| PT | Manual do utilizador | 71 |
| RU | Руководство пользователя | 89 |
| SK | Príručka užívateľa | 111 |
| SV | Användarhandbok | 127 |



PHILIPS

Obsah

| | | |
|----------|---------------------------|---|
| 1 | Důležité informace | 4 |
| | Bezpečnost | 4 |
| | Oznámení | 5 |

| | | |
|----------|-----------------------------------|---|
| 2 | Dokovací systém zábavy | 6 |
| | Úvod | 6 |
| | Obsah dodávky | 6 |
| | Celkový pohled na hlavní jednotku | 7 |
| | Celkový pohled na dálkový ovladač | 8 |

| | | |
|----------|-----------------------------|----|
| 3 | Začínáme | 9 |
| | Připojení antény VKV | 9 |
| | Připojení napájení | 10 |
| | Příprava dálkového ovladače | 10 |
| | Nastavení hodin | 10 |
| | Zapnutí | 11 |

| | | |
|----------|---|----|
| 4 | Přehrávání | 11 |
| | Přehrávání zařízení iPod, iPhone nebo iPad | 11 |
| | Přehrávání z jednotky USB | 13 |

| | | |
|----------|----------------------------------|----|
| 5 | Možnosti přehrávání | 13 |
| | Pozastavení/obnovení přehrávání. | 13 |
| | Zastavení přehrávání | 13 |
| | Přechod na skladbu | 13 |
| | Vyhledávání v rámci stopy | 13 |
| | Opakování přehrávání | 13 |
| | Náhodné přehrávání | 14 |
| | Programování stop | 14 |

| | | |
|----------|---------------------------------|----|
| 6 | Poslech rádia | 14 |
| | Naladění rádiové stanice | 14 |
| | Naprogramování rádiových stanic | 14 |
| | Výběr předvolby rádiové stanice | 15 |

| | | |
|----------|----------------------------------|----|
| 7 | Nastavení zvuku | 15 |
| | Nastavení hlasitosti | 15 |
| | Výběr předvolby zvukového efektu | 15 |
| | Vylepšení basů | 15 |
| | Ztlumení zvuku | 15 |

| | | |
|----------|----------------------------|----|
| 8 | Další funkce | 16 |
| | Nastavení časovače vypnutí | 16 |
| | Nastavení budíku | 16 |
| | Poslech externího zařízení | 16 |

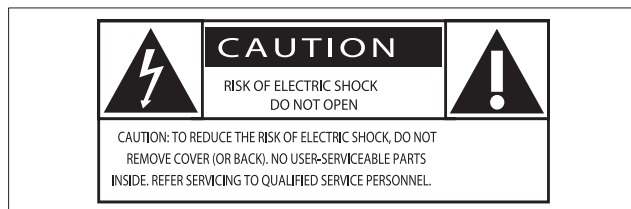
| | | |
|----------|-----------------------------|----|
| 9 | Informace o výrobku | 17 |
| | Specifikace | 17 |
| | Informace o hratelnosti USB | 17 |

| | | |
|-----------|------------------------|----|
| 10 | Řešení problémů | 18 |
|-----------|------------------------|----|

1 Důležité informace

Bezpečnost

Zapamatujte si tyto bezpečnostní symboly



Tento „blesk“ označuje neizolovaný materiál v jednotce, který může způsobit úraz elektrickým proudem. Kvůli bezpečnosti všech členů domácnosti neodstraňujte kryt výrobku.

Symbol „vykřičník“ upozorňuje na funkce, o kterých byste si měli pozorně přečíst přiloženou literaturu, abyste zabránili problémům s provozem a údržbou.

UPOZORNĚNÍ: Chcete-li snížit riziko požáru nebo úrazu elektrickým proudem, přístroj nevystavujte dešti nebo vlhkosti a neumísťujte na něj objekty obsahující tekutiny, například vázy.

POZOR: Aby nedošlo k úrazu elektrickým proudem, široký kontakt konektoru nastavte do polohy odpovídající širokému slotu a konektor zasuňte až na doraz.

Důležité bezpečnostní pokyny

- Přečtěte si tyto pokyny.
- Respektujte všechna upozornění.
- Dodržujte všechny pokyny.
- Zařízení nepoužívejte poblíž vody.
- K čištění používejte pouze suchou tkaninu.
- Nezakrývejte ventilační otvory. Zařízení instalujte podle pokynů výrobce.

- Zařízení neinstalujte v blízkosti zdrojů tepla (radiátory, přímotopy, sporáky apod.) nebo jiných zařízení (včetně zesilovačů) produkujících teplo.
- Síťový kabel chraňte před pošlapáním nebo přiskřípnutím. Zvláštní pozornost je třeba věnovat vidlicím, zásuvkám a místu, kde kabel opouští zařízení.
- Používejte pouze doplňky nebo příslušenství doporučené výrobcem.
- Během bouřky či v době, kdy zařízení nebude delší dobu používáno, odpojte síťový kabel ze zásuvky.
- Veškeré opravy svěřte kvalifikovanému servisnímu technikovi. Zařízení by mělo být přezkoušeno kvalifikovanou osobou zejména v případech poškození síťového kabelu nebo vidlice, v situacích, kdy do zařízení vnikla tekutina nebo nějaký předmět, zařízení bylo vystaveno dešti či vlhkosti, nepracuje normálně nebo došlo k jeho pádu.
- **UPOZORNĚNÍ** týkající se používání baterie – dodržujte následující pokyny, abyste zabránili uniku elektrolytu z baterie, který může způsobit zranění, poškození majetku nebo poškození přístroje:
 - Všechny baterie nainstalujte správně podle značení + a – na přístroji.
 - Nekombinujte různé baterie (staré a nové nebo uhlíkové a alkalické apod.).
 - Pokud nebudete přístroj delší dobu používat, baterie vyjměte.
 - Baterie (sada akumulátorů nebo nainstalované baterie) by neměly být vystavovány nadměrnému teplu, jako např. slunečnímu svitu, ohni a podobně.
- Zařízení nesmí být vystaveno kapající nebo stříkající tekutině.
- Na zařízení nepokládejte žádné nebezpečné předměty (např. předměty naplněné tekutinou nebo hořící svíčky).
- Pokud je jako odpojovací zařízení použito SÍŤOVÉ napájení nebo sdružovač, mělo by být odpojovací zařízení připraveno k použití.



Varování

- Neodstraňujte kryt systému.
- Nikdy nemažte žádnou část tohoto zařízení.
- Nepokládejte toto zařízení na jiné elektrické zařízení.
- Zařízení nevystavujte přímému slunci, otevřenému ohni nebo žáru.
- Nikdy se nedívejte do laserového paprsku uvnitř zařízení.
- Ujistěte se, že máte vždy snadný přístup k síťovému kabelu, vidlici nebo adaptéru, abyste mohli zařízení odpojit od napájení.

Hlavní pojistka

Tato informace se vztahuje pouze na výrobky s britskou síťovou zástrčkou.

Tento výrobek je vybaven schválenou lisovanou zástrčkou. Při výměně použijte pojistku:

- s hodnotami uvedenými na zástrčce,
- se značkou BS 1362 a
- ASTA.

Nejste-li si jisti, jaký typ pojistky použít, obraťte se na prodejce.

Upozornění: Podle směrnice EMC (2004/108/EC) nesmí dojít k oddělení zástrčky od síťové šňůry.

Oznámení

Veškeré změny nebo úpravy tohoto zařízení, které nebyly výslovně schváleny společností Philips Consumer Electronics, mohou mít za následek ztrátu autorizace k používání tohoto zařízení.



Tento výrobek odpovídá požadavkům Evropské unie na vysokofrekvenční odrušení.



Výrobek je navržen a vyroben z vysoce kvalitního materiálu a součástí, které lze recyklovat a znovu používat.



Pokud je výrobek označen tímto symbolem přeškrtnutého kontejneru, znamená to, že podléhá směrnici EU 2002/96/ES.

Zjistěte si informace o místním systému sběru tříděného odpadu elektrických a elektronických výrobků.

Postupujte podle místních nařízení a nelikvidujte staré výrobky spolu s běžným komunálním odpadem. Správnou likvidací starého výrobku pomůžete předejít možným negativním dopadům na životní prostředí a zdraví lidí.



Výrobek obsahuje baterie podléhající směrnici EU 2006/66/ES, které nelze odkládat do běžného komunálního odpadu. Informujte se o místních pravidlech sběru tříděného odpadu baterií, protože správnou likvidací starého výrobku pomůžete předejít možným negativním dopadům na životní prostředí a zdraví lidí.

Informace o ochraně životního prostředí

Veškerý zbytečný obalový materiál byl vynechán. Snažili jsme se, aby bylo možné obalový materiál snadno rozdělit na tři materiály: lepenku (krabice), polystyrén (ochranné balení) a polyetylen (sáčky, ochranné fólie z lehčeného plastu).

Systém se skládá z materiálů, které je možné v případě demontáže odbornou firmou recyklovat a opětovně použít. Při likvidaci obalových materiálů, vybitých baterií a starého zařízení se řiďte místními předpisy.



Vytváření neoprávněných kopií materiálů, jejichž kopírování není povoleno, včetně počítačových programů, souborů, pořadů a zvukových nahrávek, může být porušením autorských práv a představovat trestný čin. Toto zařízení by se k těmto účelům nemělo používat.



Logo Windows Media a Windows jsou obchodní známky nebo registrované obchodní známky společnosti Microsoft Corporation v USA a jiných zemích.



Slogany „Made for iPod“, „Made for iPhone“, „Made for iPad“ znamenají, že elektronický doplněk byl navržen specificky pro připojení k zařízení iPod, iPhone a iPad a byl vývojářem certifikován jako splňující výkonové standardy společnosti Apple. Společnost Apple není odpovědná za činnost tohoto zařízení nebo za jeho soulad s bezpečnostními a regulačními standardy. Uvědomte si, že používání tohoto příslušenství se zařízením iPod, iPhone nebo iPad může ovlivnit výkon bezdrátového přenosu.

iPod a iPhone jsou obchodní známky společnosti Apple Inc., registrovaná v U.S.A. a v dalších zemích. iPad je ochranná známka společnosti Apple Inc.

Poznámka

- Štítek s typovými údaji je umístěn na zadní straně jednotky.

ČESKA REPUBLIKA

Záruka: Pokud byste z jakéhokoli důvodu přístroj demontovali, vždy nejdříve vytáhněte síťovou zástrčku.

Přístroj chraňte před jakoukoli vlhkostí i před kapkami vody.

2 Dokovací systém zábavy

Gratulujeme k nákupu a vítáme Vás mezi uživateli výrobků společnosti Philips! Chcete-li využívat všech výhod podpory nabízené společností Philips, zaregistrujte svůj výrobek na stránkách www.philips.com/welcome.

Úvod

Tato jednotka vám umožní:

- vychutnat si hudbu ze zařízení iPod/iPhone/iPad, ze zařízení USB a jiných externích zařízení
- poslouchat rádiové stanice

Zvukový výstup můžete obohatit těmito zvukovými efekty:

- DBB (Dynamic Bass Boost)
- DSC (Digital Sound Control)

Jednotka podporuje tyto formáty médií:

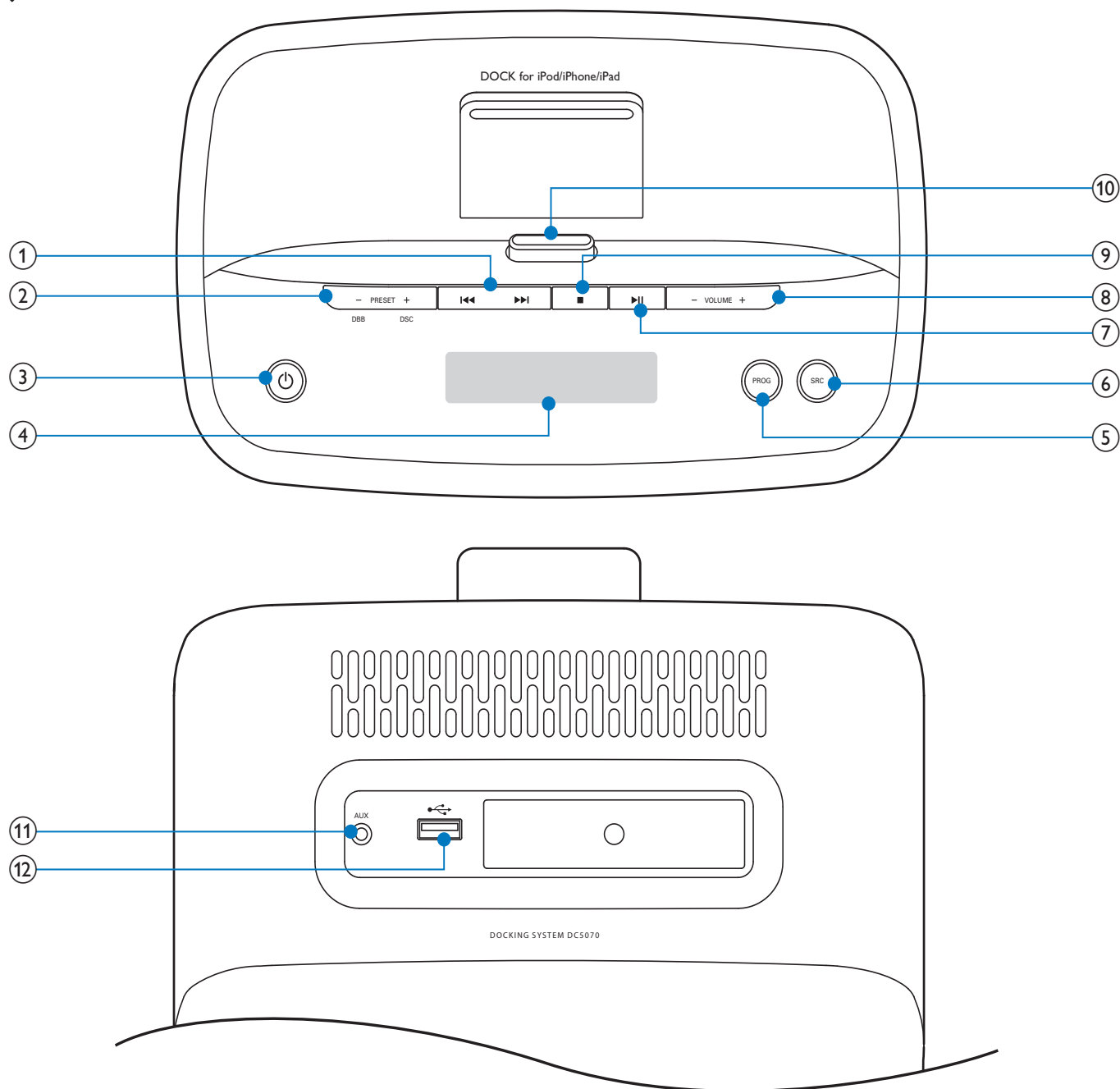


Obsah dodávky

Zkontrolujte a ověřte obsah balení:

- Hlavní jednotka
- Dálkový ovladač se dvěma bateriemi AAA
- 2 x síťová šňůra (pro EU a Velkou Británii)
- Kabel MP3 Link
- Anténa VKV
- Uživatelský manuál
- Stručný návod k rychlému použití

Celkový pohled na hlavní jednotku



① ◀▶

- Přejít na předchozí nebo následující stopu.
- Vyhledávání v rámci stopy.
- Naladění rádiové stanice.
- Nastavení hodin časovače.

② -PRESET+

- Výběr předvolby rádiové stanice.
- Přejít na předchozí nebo následující album.

DBB

- Zapnutí/vypnutí dynamického zvýraznění basů (DBB).

DSC

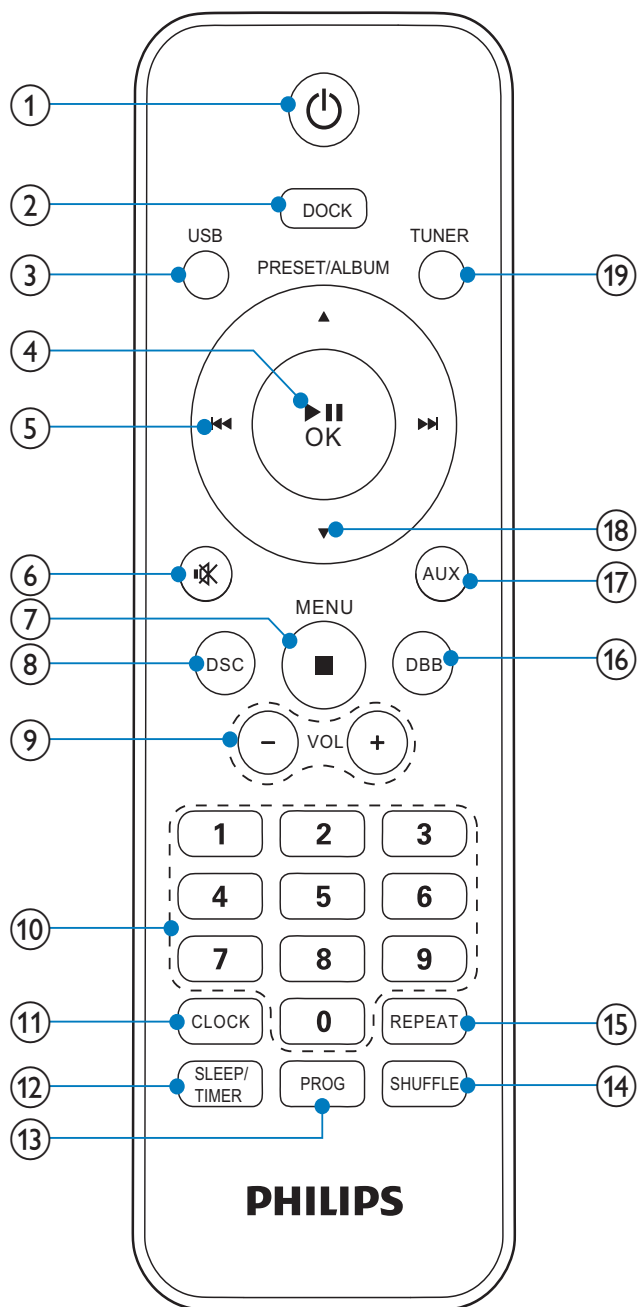
- Předvolba nastavení zvuku.

③ ⏻

- Zapnutí jednotky.
- Přepne přístroj do pohotovostního režimu nebo do pohotovostního režimu Eco.

- ④ **Panel displeje**
 - Zobrazení aktuálního stavu.
- ⑤ **PROG**
 - Programování stop.
 - Programování rádiových stanic.
 - Nastavení hodin.
- ⑥ **SRC**
 - Výběr zdroje: tuner VKV, zařízení iPod/iPhone/iPad, USB nebo AUX.
- ⑦ **▶||**
 - Spuštění nebo pozastavení přehrávání.
- ⑧ **■**
 - Zastavení přehrávání nebo vymazání programu.
- ⑨ **VOL +/-**
 - Nastavení hlasitosti.
- ⑩ **DOCK**
 - Dock pro iPod/iPhone/iPad.
- ⑪ **AUX**
 - Připojte externí audiozařízení
- ⑫ **↔**
 - Zásuvka USB

Celkový pohled na dálkový ovladač



- ① **⏻**
 - Zapnutí jednotky.
 - Přepne přístroj do pohotovostního režimu nebo do pohotovostního režimu Eco.
- ② **DOCK**
 - Výběr zdroje zařízení iPod/iPhone/iPad.
- ③ **USB**
 - Volba zdroje USB.
- ④ **▶|| / OK**

- Spuštění nebo pozastavení přehrávání.
 - Potvrzení výběru.
- ⑤ **◀◀ / ▶▶**
- Přejít na předchozí nebo následující stopu.
 - Vyhledávání v rámci stopy.
 - Naladění rádiové stanice.
 - Nastavení hodin časovače.
- ⑥ **🔇**
- Ztlumení nebo obnovení zvuku.
- ⑦ **Menu/ ■**
- Otevření nabídky zařízení iPod/iPhone/iPad.
 - Zastavení přehrávání nebo vymazání programu.
- ⑧ **DSC**
- Předvolba nastavení zvuku.
- ⑨ **VOL +/-**
- Nastavení hlasitosti.
- ⑩ **Číselná klávesnice**
- Výběr stopy.
 - Výběr předvolby rádiové stanice.
- ⑪ **CLOCK**
- Nastavení hodin.
- ⑫ **SLEEP/TIMER**
- Nastavení časovače vypnutí.
 - Nastavení budíku.
- ⑬ **PROG**
- Programování stop.
 - Programování rádiových stanic.
- ⑭ **SHUFFLE**
- Výběr režimu náhodného přehrávání.
- ⑮ **REPEAT**
- Výběr režimu opakovaného přehrávání.
- ⑯ **DBB**
- Zapnutí/vypnutí dynamického zvýraznění basů (DBB).
- ⑰ **AUX**
- Výběr zdroje AUX.
- ⑱ **PRESET/ALBUM ▲ / ▼**
- Výběr předvolby rádiové stanice.
 - Přejít na předchozí nebo následující album.
 - Procházení nabídky zařízení iPod/iPhone/iPad.
- ⑲ **TUNER**
- Výběr zdroje VKV.

3 Začínáme



Výstraha

- Použití ovládacích prvků nebo úpravy provádění funkcí, které jsou v rozporu se zde uvedenými informacemi, mohou způsobit škodlivé ozáření a nebezpečný provoz.

Vždy dodržujte správné pořadí pokynů uvedených v této kapitole.

Jestliže se obrátíte na společnost Philips, budete požádáni o číslo modelu a sériové číslo tohoto zařízení. Číslo modelu a sériové číslo se nacházejí na zadní straně vašeho zařízení. Napište si čísla sem:

Číslo modelu _____

Sériové číslo _____

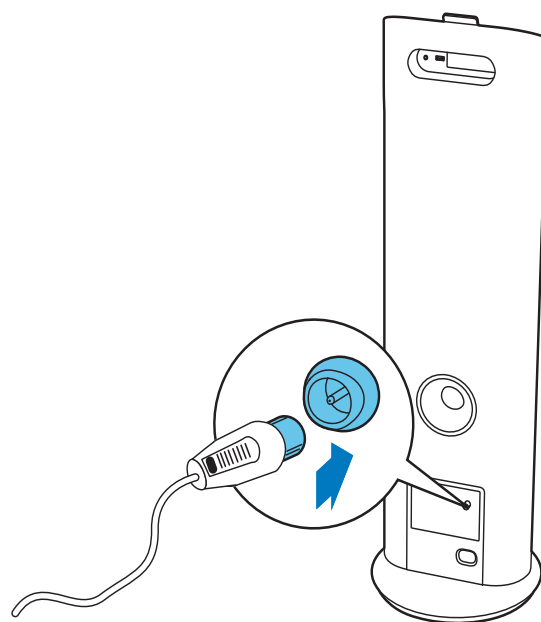
Připojení antény VKV



Tip

- Pro optimální příjem anténu zcela natáhněte a upravte její polohu.

Dodanou anténu VKV připojte ke konektoru **FM AERIAL** na zadní straně hlavní jednotky.



Připojení napájení

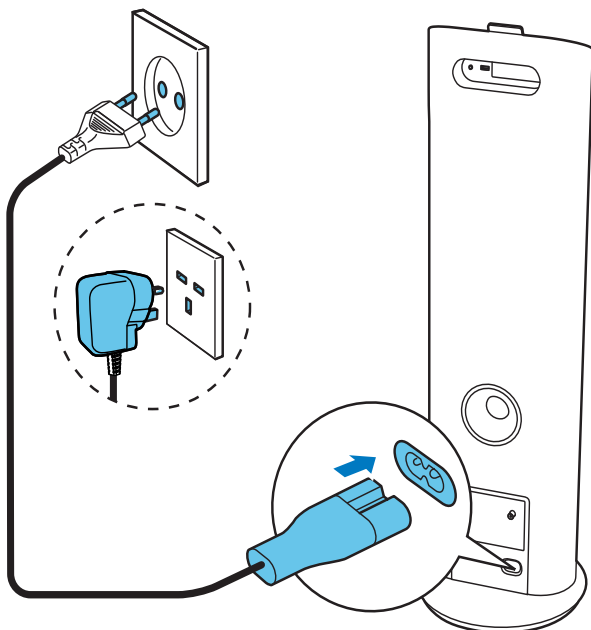


Výstraha

- Hrozí nebezpečí poškození přístroje! Ověřte, zda napětí v elektrické síti odpovídá napětí, které je uvedeno na zadní nebo spodní straně jednotky.
- Nebezpečí úrazu elektrickým proudem! Při odpojování síťové šňůry vytahujte vždy ze zdířky konektor. Nikdy netahejte za kabel.
- Před připojením síťové šňůry zkontrolujte, zda je vše ostatní řádně zapojeno.

Napájecí šňůru připojte:

- ke konektoru **AC~MAINS** na zadní části hlavní jednotky.
- do zásuvky ve zdi.



Příprava dálkového ovladače



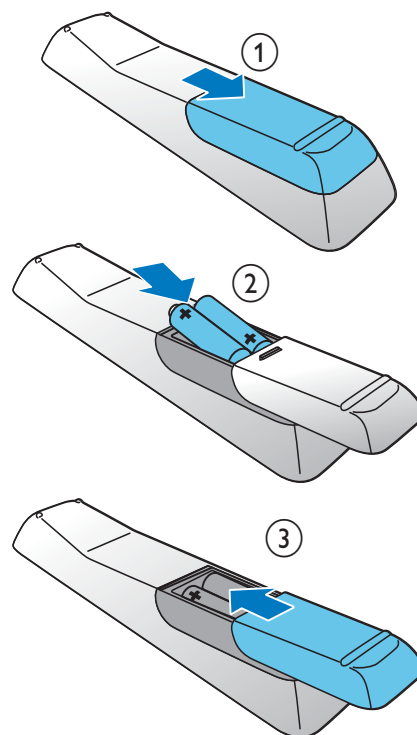
Výstraha

- Nebezpečí výbuchu! Akumulátory chraňte před horkem, slunečním zářením nebo ohněm. Baterie nikdy nevhazujte do ohně.

Vložení baterie do dálkového ovladače:

- 1 Otevřete přihrádku na baterie.

- 2 Vložte 2 baterie typu AAA se správnou polaritou (+/-) podle označení.
- 3 Zavřete přihrádku na baterie.



Poznámka

- Pokud nebudete delší dobu dálkový ovladač používat, vyjměte baterie.
- Nekombinujte staré a nové baterie nebo různé typy baterií.
- Baterie obsahují chemikálie, proto by se měly likvidovat odpovídajícím způsobem.

Nastavení hodin

- 1 Stisknutím a přidržením tlačítka **CLOCK** v pohotovostním režimu po dobu delší než dvě sekundy aktivujete režim pro nastavení hodin.
↳ Je zobrazen 12hodinový nebo 24hodinový režim hodin.
- 2 Stisknutím tlačítka **◀◀ / ▶▶** vyberte 12hodinový nebo 24hodinový režim hodin, a poté stiskněte tlačítko **CLOCK**.
↳ Zobrazí se čísla znázorňující hodiny a začnou blikat.

- 3 Stisknutím tlačítka **⏮** / **⏭** nastavte hodinu a poté stiskněte tlačítko **CLOCK**.
↳ Zobrazí se čísla znázorňující minuty a začnou blikat.
- 4 Stisknutím tlačítka **⏮** / **⏭** nastavte minuty.
- 5 Stisknutím tlačítka **CLOCK** volbu potvrďte.

Zapnutí

Stiskněte tlačítko **⏻**.

- ↳ Jednotka se přepne na poslední vybraný zdroj.

Přepnutí do pohotovostního režimu

Opětovným stisknutím tlačítka **⏻** přepnete jednotku do pohotovostního režimu.

- ↳ Podsvícení zobrazovacího panelu se sníží.
- ↳ Na zobrazovacím panelu se zobrazí hodiny (pokud jsou nastaveny).

Přepnutí do pohotovostního režimu Eco:

Stiskněte a podržte tlačítko **⏻** po dobu delší než dvě sekundy.

- ↳ Podsvícení zobrazovacího panelu se vypne.

Přepínání mezi běžným pohotovostním režimem a pohotovostním režimem Eco:

Stiskněte a podržte tlačítko **⏻** po dobu delší než dvě sekundy.



Poznámka

- Pokud po dobu více než 15 minut nestisknete žádné tlačítko, zařízení automaticky přejde do pohotovostního režimu Eco.

4 Přehrávání

Přehrávání zařízení iPod, iPhone nebo iPad

Tento dokovací systém vám umožní vychutnat si hudbu ze zařízení iPod/iPhone/iPad.

Kompatibilní zařízení iPod/iPhone/iPad

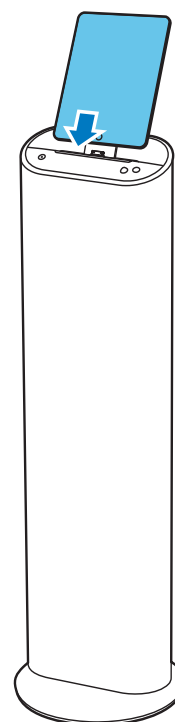
Zařízení podporuje následující modely zařízení iPod, iPhone a iPad.

Vyrobeno pro

- iPad 2
- iPad.
- iPhone 4
- iPhone 3GS
- iPhone 3G
- iPhone
- iPod classic
- iPod s obrazem
- iPod nano (1., 2., 3., 4., 5., a 6. generace)
- iPod touch (1., 2., 3., a 4. generace)

Vložení zařízení iPod/iPhone/iPad

Vložte přehrávač iPod/iPhone/iPad do doku.



Poslech zvuku ze zařízení iPod/iPhone/iPad



Poznámka

- Zkontrolujte, zda je zařízení iPod/iPhone/iPad správně vloženo.

- 1 Stisknutím tlačítka **DOCK** na dálkovém ovladači nebo opakovaným stisknutím tlačítka **SRC** na hlavní jednotce vyberte jako zdroj zařízení iPod/iPhone/iPad.
- 2 Spustíte na zařízení iPod/iPhone/iPad přehrávání zvuku.
 - ↳ Zvuk z připojeného zařízení iPod/iPhone/iPad se z dokovacího systému přehrává automaticky. Pokud ne, stiskněte tlačítko **▶||**.
 - Procházení nabídky: stiskněte tlačítko **MENU**, poté stiskem tlačítka **▲ / ▼ / ◀◀ / ▶▶** vyberte položku a stiskem tlačítka **OK** volbu potvrďte.

Nabíjení zařízení iPod/iPhone/iPad

Po připojení jednotky ke zdroji napájení se zařízení iPod/iPhone/iPad umístěné v doku začne automaticky nabíjet.

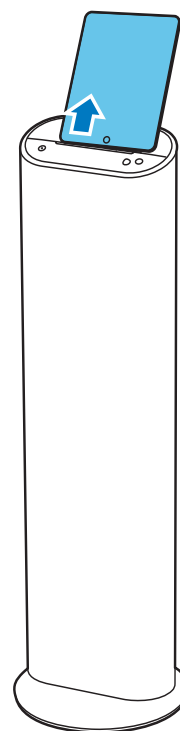


Poznámka

- iPod s barevným displejem, iPod classic a iPod s videem nejsou kompatibilní s nabíjecí funkcí doku.

Vyjmutí zařízení iPod/iPhone/iPad


Vytáhněte zařízení iPod/iPhone/iPad z doku.

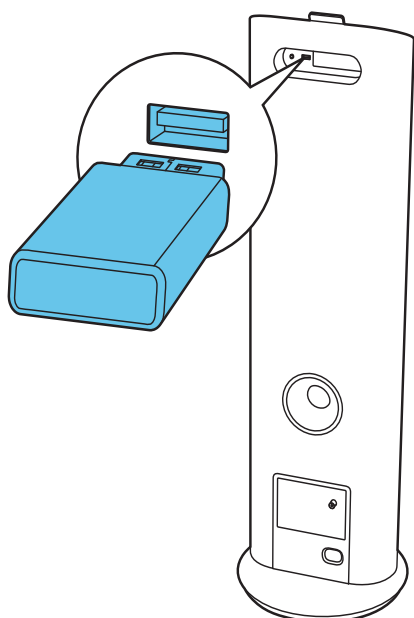


Přehrávání z jednotky USB

Poznámka

- Zkontrolujte, zda zařízení USB obsahuje zvukový obsah.

- 1 Stisknutím tlačítka **USB** na dálkovém ovladači nebo opakovaným stisknutím tlačítka **SRC** na hlavní jednotce vyberte jako zdroj USB.
- 2 Zasuňte USB zařízení do zásuvky  (USB) na zadní straně hlavní jednotky.
 - ↳ Automaticky se spustí přehrávání souboru. Pokud ne, stiskněte tlačítko **▶||**.



5 Možnosti přehrávání

Pozastavení/obnovení přehrávání.

Chcete-li přehrávání pozastavit nebo obnovit, během přehrávání stiskněte tlačítko **▶||**.

Zastavení přehrávání

Přehrávání zastavíte stisknutím tlačítka **■** během přehrávání.

Přechod na skladbu


USB:

- 1 Stisknutím tlačítka **▲ / ▼** vyberte album nebo složku.
- 2 Stisknutím tlačítka **◀◀ / ▶▶** vyberte stopu nebo soubor.


Vyhledávání v rámci stopy

- 1 Vyhledávat v rámci stopy můžete stisknutím a přidržením tlačítka **◀◀ / ▶▶** během přehrávání.
- 2 Uvolněním tlačítka obnovíte normální přehrávání.

Opakování přehrávání

- 1 Během přehrávání opakovaným stisknutím tlačítka **REPEAT** vyberte možnost:
 - **[r1]** (opakovat jednu): Aktuální stopa je přehrávána opakovaně.
 - **[rA]** (opakovat vše): Všechny stopy jsou přehrávány opakovaně.
 - ↳ Zobrazí se ikona  (opakování).
- 2 Pro návrat k normálnímu přehrávání stiskněte opakovaně tlačítko **REPEAT**, dokud se režim opakování nepřestane zobrazovat.

Náhodné přehrávání

- 1 Během přehrávání stiskněte tlačítko **SHUFFLE**.
 - ↳ Zobrazí se ikona  (náhodné přehrávání). Všechny stopy jsou přehrávány v náhodném pořadí.
- 2 Pro návrat k normálnímu přehrávání stiskněte znovu tlačítko **SHUFFLE**.



Poznámka

- Funkci opakování a náhodné přehrávání nelze aktivovat zároveň.
- Náhodné přehrávání nelze zvolit při přehrávání naprogramovaných stop.

Programování stop

Naprogramovat lze maximálně 20 stop.

- 1 V režimu USB v pozici zastavení aktivujte stisknutím tlačítka **PROG** režim programu.
 - ↳ Na displeji se rozblíká hlášení **[PROG]** (program).
- 2 U stop MP3/WMA vyberte pomocí tlačítka **▲ / ▼** album.
- 3 Pomocí tlačítka **◀ / ▶** vyberte číslo stopy a stisknutím tlačítka **PROG** volbu potvrďte.
- 4 Opakováním kroků 2 - 3 naprogramujete další stopy.
- 5 Stisknutím tlačítka **▶ ||** přehrajete naprogramované stopy.
 - ↳ Během přehrávání je zobrazeno hlášení **[PROG]** (program).
 - Chcete-li program vymazat, stiskněte v pozici zastavení tlačítko **■**.

6 Poslech rádia

Naladění rádiové stanice



Tip

- Pro optimální příjem pásma VKV anténu zcela natáhněte a upravte její polohu.

- 1 Stisknutím tlačítka **TUNER** na dálkovém ovladači nebo opakovaným stisknutím tlačítka **SRC** na hlavní jednotce vyberte jako zdroj tuner.
- 2 Stiskněte a podržte tlačítko **◀ / ▶** po dobu delší než dvě sekundy.
 - ↳ Zobrazí se hlášení **[SEARCH]** (vyhledávání).
 - ↳ Rádio automaticky naladí stanici se silným příjmem.
- 3 Zopakováním kroku 2 naladíte více stanic.
 - Chcete-li naladit slabou stanici, stiskněte opakovaně tlačítko **◀ / ▶**, dokud nedosáhnete optimálního příjmu.

Naprogramování rádiových stanic



Tip

- Naprogramovat lze maximálně 20 předvoleb rádiových stanic.

Automatické programování rádiových stanic

V režimu tuneru stisknutím a podržením tlačítka **PROG** po dobu více než dvou sekund aktivujete automatický režim programu.

- ↳ Zobrazí se hlášení **[AUTO SRCH]** (automatické vyhledávání).
- ↳ Všechny dostupné stanice se naprogramují podle síly příjmu vlnového pásma.
- ↳ První naprogramovaná stanice začne automaticky hrát.

Ruční programování rádiových stanic

- 1 Naladění rádiové stanice.
- 2 Stisknutím tlačítka **PROG** aktivujete režim programu.
 - ↳ Na displeji se rozblíká hlášení **[PROG]** (program).
- 3 Stisknutím tlačítka **▲ / ▼** přiřadíte této rádiové stanici číslo (1 až 20) a stisknutím tlačítka **PROG** volbu potvrďte.
 - ↳ Zobrazí se číslo předvolby a frekvence předvolby stanice.
- 4 Zopakováním výše uvedených kroků naprogramujete další stanice.



Poznámka

- Chcete-li přepsat naprogramovanou stanici, uložte na její místo jinou stanici.

Výběr předvolby rádiové stanice

V režimu tuneru vyberte stisknutím tlačítka **▲ / ▼** číslo předvolby.

- Pro přímý výběr čísla předvolby můžete stisknout také numerická tlačítka.

7 Nastavení zvuku

Nastavení hlasitosti

Hlasitost během přehrávání zvýšíte nebo snížíte stisknutím tlačítka **VOL +/-**.

Výběr předvolby zvukového efektu

Během přehrávání opakovaným stisknutím tlačítka **DSC** vyberte možnost:

- **[dSC1]** (bez úprav)
- **[dSC2]** (rock)
- **[dSC3]** (klasická hudba)
- **[dSC4]** (jazz)
- **[dSC5]** (pop)

Vylepšení basů

Během přehrávání stisknutím tlačítka **DBB** zapnete nebo vypnete dynamické zvýraznění basů.

- ↳ Je-li funkce **DBB** aktivována, zobrazí se hlášení **DBB**.

Ztlumení zvuku

Během přehrávání stisknutím tlačítka **🔇** ztlumíte nebo obnovíte zvuk.

8 Další funkce

Nastavení časovače vypnutí

Tento dokovací systém se umí po uplynutí nastaveného intervalu automaticky přepnout do pohotovostního režimu.

- 1 Pokud je jednotka zapnutá, opakovaným stisknutím tlačítka **SLEEP/TIMER** vyberte časové období (v minutách).
↳ Je-li aktivován časovač, je zobrazen symbol zzz.

Deaktivace časovače

- 1 Opakovaně stiskněte tlačítko **SLEEP/TIMER**, dokud se nezobrazí hlášení [**SLEEP OFF**] (časovač vypnutý).
↳ Je-li časovač vypnutí deaktivován, symbol zzz zmizí.

Nastavení budíku

Dokovací systém lze použít jako budík. Jako zdroj zvuku pro budík lze zvolit iPod/iPhone/iPad, VKV tuner nebo USB.

Poznámka

- Zkontrolujte správné nastavení hodin.

- 1 V pohotovostní režimu stiskněte a přidržte tlačítko **SLEEP/TIMER**, dokud se na displeji nezobrazí hlášení [**SET TIMER**] (nastavit časovač).
- 2 Stisknutím tlačítka **USB**, **DOCK** nebo **TUNER** vyberte zdroj.
- 3 Stisknutím tlačítka **SLEEP/TIMER** volbu potvrďte.
↳ Zobrazí se čísla znázorňující hodiny a začnou blikat.
- 4 Stisknutím tlačítka **◀◀ / ▶▶** nastavte hodinu a poté opět stiskněte tlačítko **SLEEP/TIMER**.
↳ Zobrazí se čísla znázorňující minuty a začnou blikat.

- 5 Stisknutím tlačítka **◀◀ / ▶▶** nastavte minuty.
- 6 Stisknutím tlačítka **SLEEP/TIMER** volbu potvrďte.
↳ Budík je nastaven a aktivován.

Aktivace a deaktivace budíku

V pohotovostním režimu opakovaným stisknutím tlačítka **SLEEP/TIMER** budík aktivujete nebo deaktivujete.

- ↳ Pokud je budík aktivován, zobrazí se symbol ☀.
- ↳ Pokud je budík deaktivován, symbol ☀ zmizí.

Poznámka

- V případě, že vyberete jako zdroj iPod/iPhone/iPad nebo USB, ale příslušné zařízení nepřipojíte, automaticky dojde k nastavení zdroje na VKV tuner.

Poslech externího zařízení

Prostřednictvím dokovacího systému můžete poslouchat i externí audiozařízení.

- 1 Stisknutím tlačítka **AUX** vyberte zdroj AUX.
- 2 Připojte dodaný kabel MP3 link k:
 - konektoru **AUX** na zadní části jednotky
 - konektoru sluchátek na jednotce
- 3 Spusťte přehrávání zařízení. (viz návod k použití daného zařízení).

9 Informace o výrobku



Poznámka

- Informace o výrobku jsou předmětem změn bez předchozího upozornění.

Specifikace

Zesilovač

| | |
|----------------------------|------------------------|
| Jmenovitý výstupní výkon | 120 W |
| Kmitočtová charakteristika | 100 Hz – 16 kHz, ±3 dB |
| Odstup signál/šum | >70 dB |
| Vstup Aux | <600 mV RMS |

Tuner

| | |
|------------------------------|-------------------|
| Rozsah ladění | VKV: 87,5–108 MHz |
| Krok ladění | 50 KHz |
| Citlivost | |
| – Mono, odstup signál/šum | <22 dBu |
| 26 dB | |
| – Stereo, poměr signál/šum | <45 dBu |
| 46 dB | |
| Citlivost ladění | <30 dBu |
| Celkové harmonické zkreslení | <3 % |
| Odstup signál/šum | >45 dB |

Reproduktory

| | |
|------------------------|--|
| Impedance reproduktoru | 6 ohmů + 2 x 4 ohmy |
| Vinutí reproduktoru | 5,25" basový + 2 x 2,75" širokopásmový reproduktor |
| Citlivost | >82 dB/m/W |

Obecné informace

| | |
|---|---------------------|
| Napájení střídavým proudem | 220–240 V, 50/60 Hz |
| Spotřeba energie v pohotovostním režimu | < 1 W |
| Připojení USB Direct | Verze 2.0/1.1 |
| Zatížení USB | ≤500 mA |
| Rozměry | |
| - Hlavní jednotka (Š x V x H) | 350 x 999 x 350 mm |
| Hmotnost | |
| - Včetně balení | 13,5 kg |
| - Hlavní jednotka | 10,7 kg |

Informace o hratelnosti USB

Kompatibilní zařízení USB:

- Paměť Flash USB (USB 2.0 nebo USB 1.1)
- Přehrávače Flash USB (USB 2.0 nebo USB 1.1)
- paměťové karty (je nutná přídatná čtečka karet vhodná pro tuto jednotku)

Podporované formáty:

- USB nebo formát paměťových souborů FAT12, FAT16, FAT32 (velikost oddílu: 512 bajtů)
- Přenosová rychlost MP3: 32-320 Kb/s a proměnlivá přenosová rychlost
- WMA v9 nebo starší
- Hloubka adresářů maximálně do 8 úrovní
- Počet alb/složek: maximálně 99
- Počet skladeb/titulů: maximálně 999
- ID3 tag v2.0 nebo novější
- Názvy souborů v kódování Unicode UTF8 (maximální délka: 128 bajtů)

Nepodporované formáty:

- Prázdna alba: prázdné album je album, které neobsahuje žádné soubory MP3/WMA a nezobrazí se na displeji.
- Nepodporované formáty souborů jsou přeskočeny. Například dokumenty Word (.doc) nebo soubory MP3 s příponou .dlf jsou ignorovány a nepřehrají se.
- Audiosoubory AAC, WAV a PCM
- Soubory WMA chráněné technologií DRM (.wav, .m4a, .m4p, .mp4, .aac)
- Soubory WMA ve formátu Lossless

10 Řešení problémů



Varování

- Neodstraňujte kryt systému.

Pokud chcete zachovat platnost záruky, neopravujte systém sami.

Jestliže dojde k problémům s tímto zařízením, zkontrolujte před kontaktováním servisu následující možnosti. Pokud problém není vyřešen, přejděte na webové stránce společnosti Philips (www.philips.com/welcome). V případě kontaktování společnosti Philips buďte v blízkosti zařízení a mějte k dispozici číslo modelu a sériové číslo.

Nefunguje napájení

- Zkontrolujte, zda je napájecí šňůra správně připojena k jednotce.
- Ujistěte se, že je v síťové zásuvce proud.
- Kvůli úspoře energie se systém automaticky přepne do pohotovostního režimu 15 minut po skončení přehrávání bez nutnosti obsluhy ovládacích prvků.

Žádný nebo špatný zvuk

- Upravte hlasitost

Jednotka nereaguje

- Odpojte a znovu připojte konektor střídavého proudu a jednotku znovu zapněte.

Dálkový ovladač nefunguje.

- Před stisknutím kteréhokoli funkčního tlačítka nejprve vyberte správný zdroj dálkovým ovladačem, nikoli na hlavní jednotce.
- Zmenšete vzdálenost mezi dálkovým ovladačem a jednotkou.
- Vložte baterii podle polarity (+/-).
- Vyměňte baterii.
- Dálkový ovladač namířte přímo na senzor na přední straně jednotky.

Některé soubory na zařízení USB nelze zobrazit

- Počet složek nebo souborů na zařízení USB překročil určitý počet. Tento jev není závada.
- Formáty těchto souborů nejsou podporovány.

Zařízení USB není podporováno.

- Zařízení USB není s jednotkou kompatibilní. Zkuste jiné.

Špatný příjem rádia

- Zvětšete vzdálenost mezi jednotkou a televizorem nebo videorekordérem.
- Je-li signál příliš slabý, zlepšete příjem úpravou polohy antény nebo připojením externí antény.

Časovač nefunguje

- Nastavte správně hodiny.
- Zapněte časovač.

Nastavení hodin/časovače se vymazalo

- Byla přerušena dodávka energie nebo odpojena síťová šňůra.
- Znovu nastavte hodiny/časovač.

