

## Siempre a su disposición para ayudarle

Para registrar su producto y obtener información de contacto y asistencia, visite [www.philips.com/welcome](http://www.philips.com/welcome)

NTRX710



## Manual del usuario resumido

PHILIPS

## ES

### Seguridad

Símbolos de seguridad



El símbolo del rayo indica que los componentes sin aislamiento situados dentro de la unidad pueden generar descargas eléctricas. Para garantizar la seguridad de todas las personas de su hogar, no retire la cubierta del producto.

El signo de exclamación indica características importantes cuya información debe leerse en los manuales adjuntos para evitar problemas durante el funcionamiento y las tareas de mantenimiento. **ADVERTENCIA:** para reducir el riesgo de incendios y descargas eléctricas, no exponga el aparato a la lluvia ni a la humedad, ni coloque encima objetos que contengan líquidos (por ejemplo, jarrones). **PRECAUCIÓN:** para evitar descargas eléctricas, el ancho de los conectores planos debe coincidir con el ancho de la ranura de conexión, inserte completamente.

### Instrucciones de seguridad importantes

- 1 Lea estas instrucciones.
- 2 Conserve estas instrucciones.
- 3 Preste atención a todas las advertencias.
- 4 Siga todas las instrucciones.
- 5 No utilice este aparato cerca del agua.
- 6 Utilice únicamente un paño seco para la limpieza.
- 7 Realice la instalación de acuerdo con las indicaciones del fabricante.
- 8 No realice la instalación cerca de fuentes de calor como radiadores, rejillas de calefacción, estufas u otros equipos que produzcan calor (incluso amplificadores).

9 Proteja el cable de alimentación. Evite pisar o doblar el cable, en particular a la altura del conector y las terminales de contacto del aparato.

10 Utilice sólo los accesorios que especifica el fabricante.

11 Utilice solamente el carrito, el soporte, el trípode o la mesa que indica el fabricante o los que se venden con el equipo. Tenga cuidado cuando transporte el equipo en el carrito para evitar caídas y posibles lesiones.



12 Desenchufe el equipo durante tormentas eléctricas o cuando no lo utilice por un período prolongado.

13 Todos los trabajos de servicio técnico deben ser realizados por personal de servicio calificado. Solicite el servicio de asistencia técnica cuando, por ejemplo, el cable de alimentación o el conector están dañados, si se derramó líquido o cayeron objetos dentro del aparato, si el equipo estuvo expuesto a la lluvia o humedad, si no funciona normalmente o si se cayó.

14 **PRECAUCIÓN. Para evitar que las pilas se sulfaten y provoquen lesiones y daños materiales o en la unidad:**

- Instale todas las pilas de forma correcta, de acuerdo con los signos + y - marcados en la unidad.
- No utilice pilas de distintas clases (nuevas y usadas o de carbono y alcalinas, etc.).
- Extraiga las pilas cuando no utilice la unidad durante un período prolongado.
- Las baterías (paquete de baterías o baterías instaladas) no deben exponerse a calor excesivo como luz del sol, fuego o fuentes similares.

15 No exponga el equipo a goteos ni salpicaduras.

16 No coloque objetos sobre el equipo que puedan dañar el sistema (como por ejemplo, objetos que contengan líquidos o velas encendidas).

17 Si el conector de alimentación u otro conector se utilizan como dispositivos de desconexión, deben estar accesible y fáciles de operar.

### Advertencia

- No extraiga nunca la cubierta de la unidad.
- No lubrique ninguna pieza de este dispositivo.
- No coloque este dispositivo sobre otro equipo eléctrico.
- No exponga este dispositivo de forma directa a la luz solar, al calor o las llamas.
- Debe poder acceder fácilmente al cable de alimentación, al enchufe o al adaptador para desconectar el dispositivo de la red eléctrica en cualquier momento.

### Aviso

Cualquier cambio o modificación que se realice en este dispositivo sin la aprobación expresa de Philips Consumer Lifestyle puede anular la autorización del usuario para utilizar el equipo. Nunca se deshaga del producto con el resto de la basura doméstica. Infórmese acerca de la legislación local sobre la recolección de productos eléctricos y electrónicos por separado. La correcta eliminación de estos productos ayuda a evitar posibles consecuencias negativas en el medioambiente y la salud. Su producto contiene baterías que no pueden desecharse junto con los residuos habituales. Infórmese de la legislación local sobre la recolección de pilas por separado. La correcta eliminación de las pilas ayuda a evitar posibles consecuencias negativas en el medioambiente y la salud. Para obtener más información sobre los centros de reciclado de su zona, visite [www.recycle.philips.com](http://www.recycle.philips.com).

### Be responsible Respect copyrights

La copia no autorizada de material protegido, incluidos programas informáticos, archivos, difusiones y grabaciones de sonido, puede infringir los derechos de propiedad intelectual y constituir un delito. Este equipo no debe utilizarse para tales fines.

### Información medioambiental

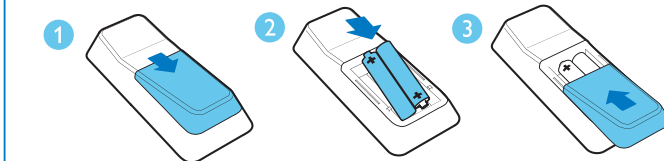
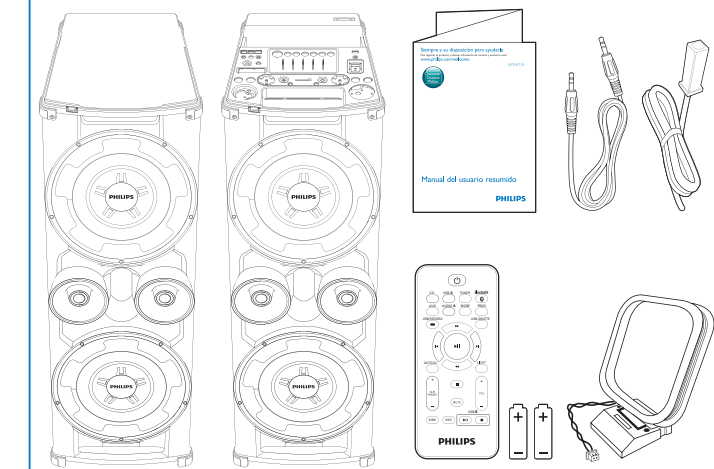
Se han suprimido todos los embalajes innecesarios. Nos hemos esforzado por lograr que el embalaje sea fácil de separar en tres materiales: cartón (caja), espuma de poliestireno (corcho) y polietileno (bolsas, lámina de espuma protectora). El sistema se compone de materiales reciclables que pueden volver a utilizarse si los desarma una empresa especializada. Siga las normas locales de eliminación de materiales de embalaje, baterías agotadas y equipos antiguos.

Este artefacto incluye esta etiqueta:

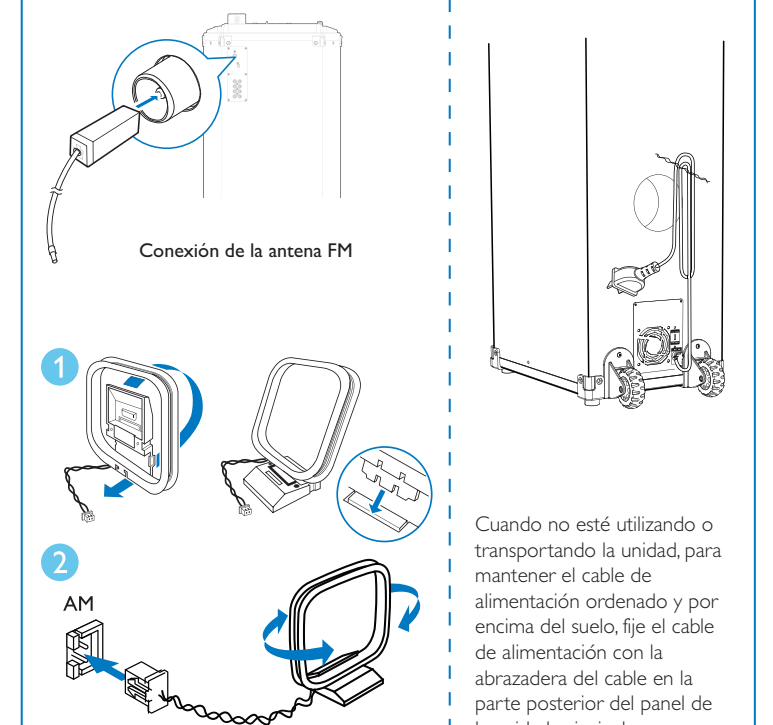


### Nota

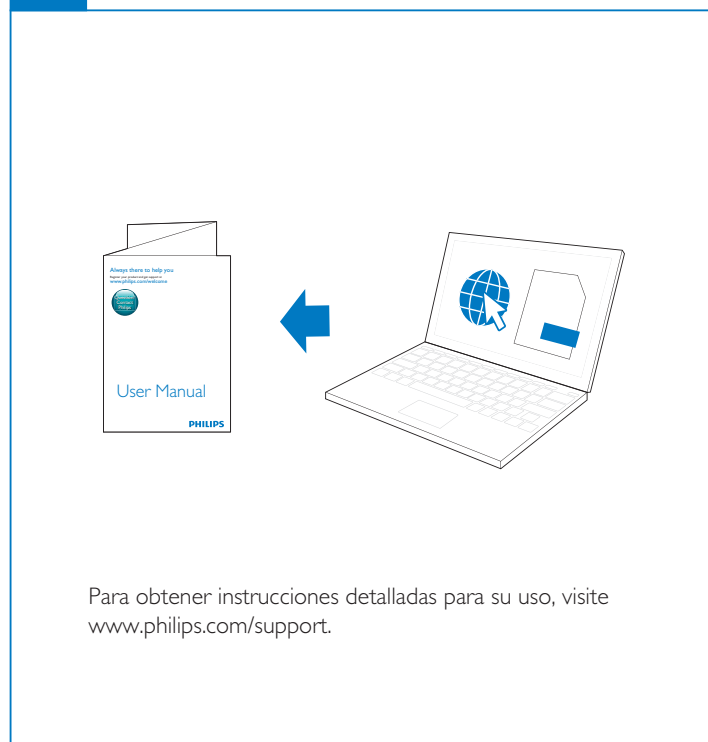
- La placa de identificación está ubicada en la parte posterior de la unidad.



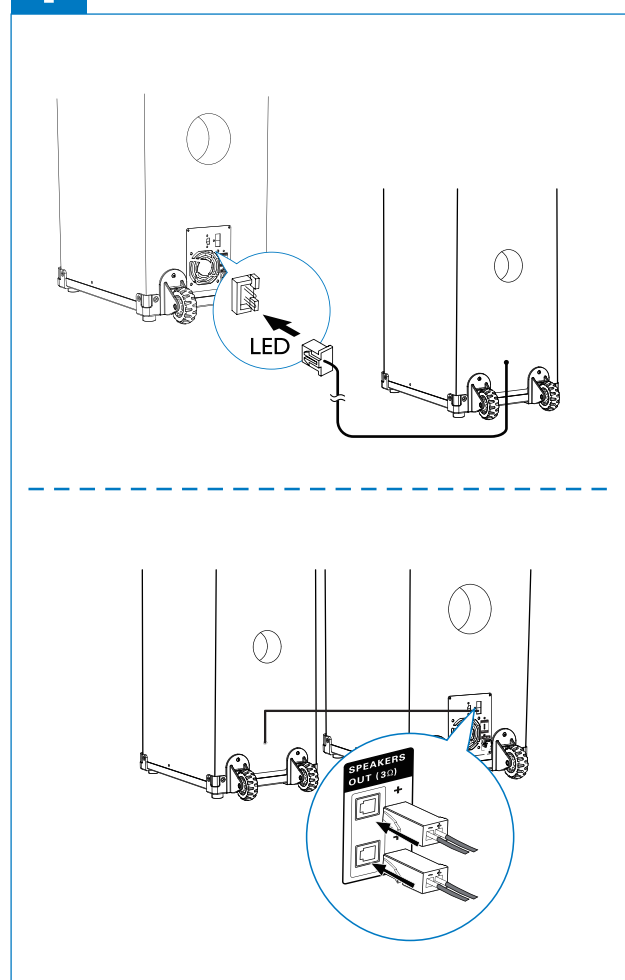
2 X AAA



Cuando no esté utilizando o transportando la unidad, para mantener el cable de alimentación ordenado y por encima del suelo, fije el cable de alimentación con la abrazadera del cable en la parte posterior del panel de la unidad principal.



Para obtener instrucciones detalladas para su uso, visite [www.philips.com/support](http://www.philips.com/support).



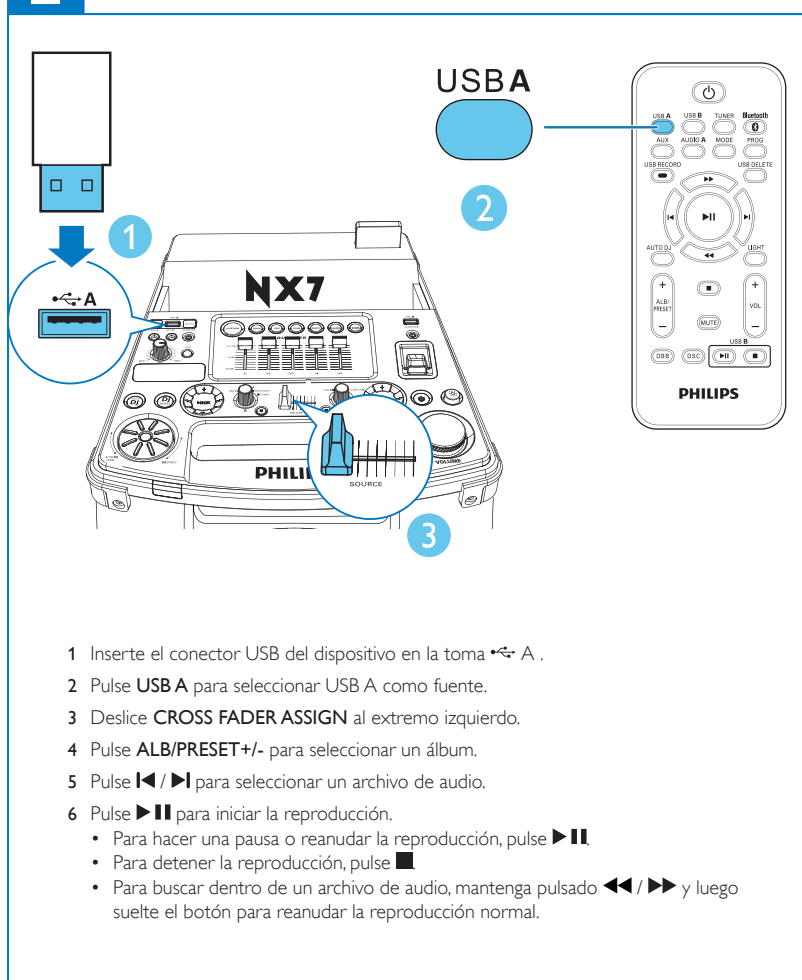
Antes de conectar la alimentación, cambie el selector de voltaje de alimentación que se encuentra en la parte posterior del panel para seleccionar el voltaje que coincida con el suministro local de energía.

Asegúrese de que la unidad esté en modo 220-240v antes de encenderla

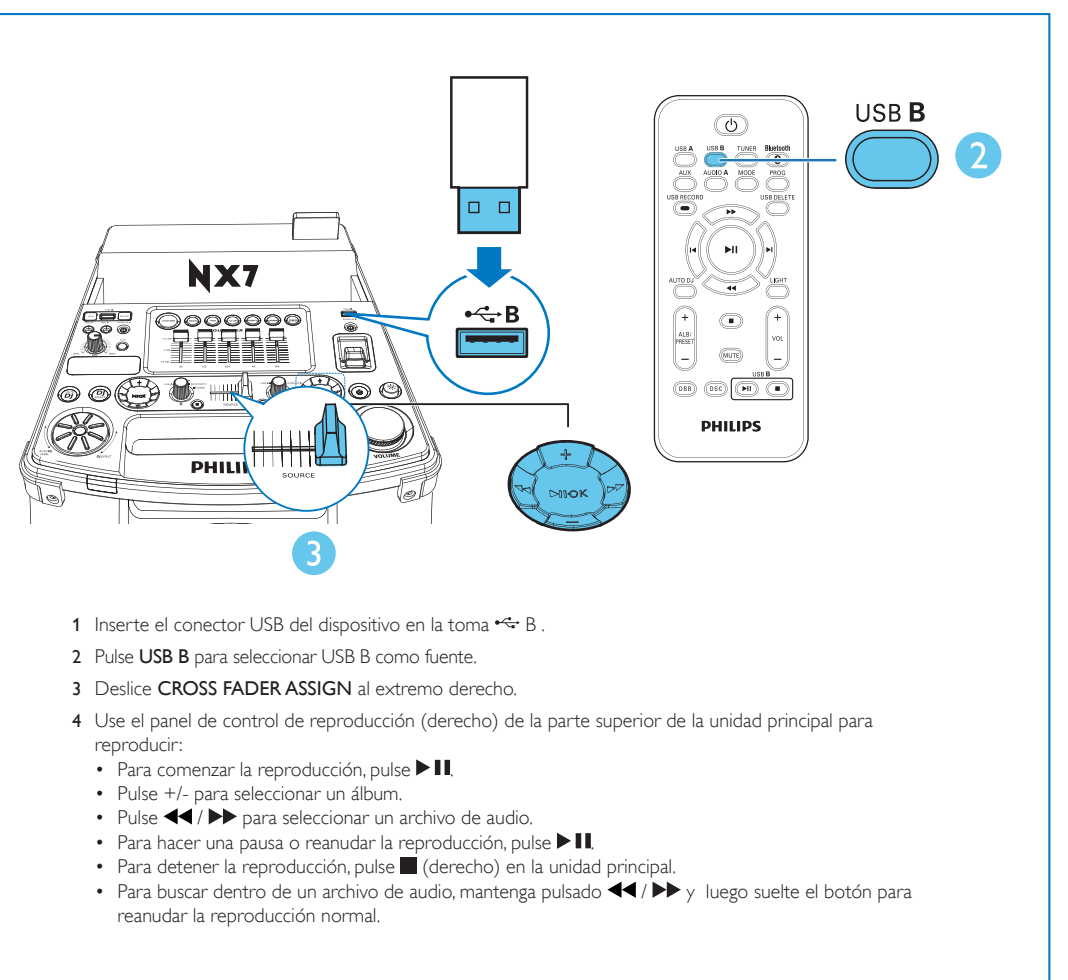


### Modo de espera

Pulse varias veces para pasar de encendido a modo de espera y viceversa.



- 1 Inserte el conector USB del dispositivo en la toma A.
- 2 Pulse para seleccionar USB A como fuente.
- 3 Deslice **CROSS FADER ASSIGN** al extremo derecho.
- 4 Pulse para seleccionar un álbum.
- 5 Pulse para seleccionar un archivo de audio.
- 6 Pulse para iniciar la reproducción.
  - Para hacer una pausa o reanudar la reproducción, pulse .
  - Para detener la reproducción, pulse .
  - Para buscar dentro de un archivo de audio, mantenga pulsado y luego suelte el botón para reanudar la reproducción normal.



- 1 Inserte el conector USB del dispositivo en la toma B.
- 2 Pulse para seleccionar USB B como fuente.
- 3 Deslice **CROSS FADER ASSIGN** al extremo derecho.
- 4 Use el panel de control de reproducción (derecho) de la parte superior de la unidad principal para reproducir:
  - Para comenzar la reproducción, pulse .
  - Pulse +/- para seleccionar un álbum.
  - Pulse para seleccionar un archivo de audio.
  - Para hacer una pausa o reanudar la reproducción, pulse .
  - Para detener la reproducción, pulse (derecho) en la unidad principal.
  - Para buscar dentro de un archivo de audio, mantenga pulsado y luego suelte el botón para reanudar la reproducción normal.



All registered and unregistered trademarks are property of their respective owners.  
© 2013 Koninklijke Philips Electronics N.V.  
All rights reserved.

NTRX710\_77\_Short User Manual\_V1.0



