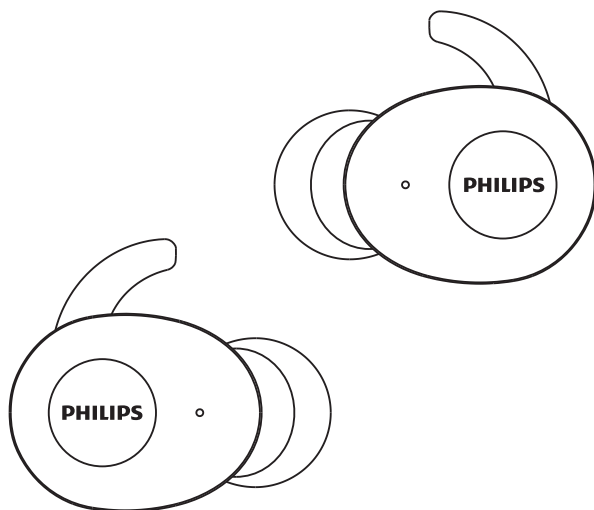


PHILIPS

UpBeat

SHB2515



Korisnički priručnik

Registrujte svoj proizvod i potražite podršku na
www.philips.com/support

Sadržaj

1	Važna sigurnosna uputstva	2
	Sigurnost sluha	2
	Opšte informacije	2

2	Vaše bežične Bluetooth slušalice	3
	Šta je u kutiji	3
	Drugi uređaji	3
	Pregled Bluetooth bežičnih slušalica	4

3	Započnite	5
	Napunite bateriju	5
	Uparite slušalice s Bluetooth uređajem prvi put	6
	Uparite slušalice sa drugim Bluetooth uređajem	6

4	Koristite svoje slušalice	7
	Ponovo povežite slušalice na svoj Bluetooth uređaj	7
	Uključivanje / isključivanje	7
	Upravlajte svojim pozivima i muzikom	7
	Status LED indikatora	8
	Funkcija banke za napajanje	9
	Kako se nosi	9

5	Vraćanje slušalica na fabrička podešavanja	10
---	--------------------------------------------	----

6	Tehnički podaci	10
---	-----------------	----

7	Obavijest	11
	Izjava o sukladnosti	11
	Odlaganje starog proizvoda i baterije	11
	Uskladenost sa EMF-om	12
	Podaci o okolišu	12
	Obavijest o uskladenosti	12

8	Često postavljana pitanja	13
---	---------------------------	----

1 Važna sigurnosna uputstva

Sigurnost sluha



Opasnost

- Da biste izbjegli oštećenje sluha, ograničite vrijeme korištenja slušalice na visokoj jačini zvuka i namjestite jačinu zvuka na siguran nivo. Što je veća jačina zvuka, to je kraće vrijeme sigurnog slušanja.

Obavezno se pridržavajte sljedećih smjernica kada koristite slušalice.

- Slušajte na razumnoj jačini zvuka tokom razumnog vremenskog perioda.
- Pazite da kontinuirano ne pojačavate jačinu zvuka jer se sluh prilagođava.
- Ne pojačavajte jačinu zvuka tako da ne možete da čujete šta se oko vas dešava.
- Trebali biste biti oprezni ili privremeno prekinuti upotrebu u potencijalno opasnim situacijama.
- Preveliki zvučni pritisak u bubicama i slušalicama može prouzrokovati gubitak sluha.
- Korištenje slušalice s oba uha pokrivena za vrijeme vožnje nije preporučljivo i može biti nezakonito u nekim područjima za vrijeme vožnje.
- Iz vaše sigurnosti izbjegavajte ometanje muzike ili telefonskih poziva dok ste u prometu ili drugim potencijalno opasnim okruženjima.

Opšte informacije

Da biste izbjegli oštećenja ili neispravnost:

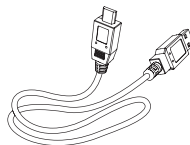
Oprez

- Ne izlažite slušalice prevelikoj vrućini
- Ne bacajte slušalice.
- Slušalice ne smiju biti izložene kapanju ili prskanju.
- Nemojte dozvoliti da vaše slušalice budu potopljene u vodu.
- Ne koristite sredstva za čišćenje koja sadrže alkohol, amonijak, benzen ili abrazive.
- Ako je potrebno čišćenje proizvoda koristite mekanu krpu, po potrebi navlaženu sa minimalnom količinom vode ili razrijeđenim blagim sapunom.
- Integrisana baterija nikako ne smije biti izložena pretjeranoj toploti, kao što su sunčevi zraci, vatra ili slično.
- U slučaju da se baterija pogrešno zamijeni, postoji opasnost od eksplozije. Zamijenite samo istom ili jednakom vrstom.

O radnim i skladišnim temperaturama i vlažnosti

- Radite ili čuvajte na mjestu gdje je temperatura između -15°C (5°F) i 55°C (131°F) (do 90% relativne vlažnosti).
- Životni vijek baterije može biti kraći u uslovima visoke ili niske temperature.

2 Vaše bežične Bluetooth slušalice



USB kabl za punjenje (samo za punjenje)

Čestitamo vam na kupovini i dobro došli u Philips! Da biste u potpunosti iskoristili podršku koju nudi Philips, registrujte svoj proizvod na www.philips.com/welcome.

Sa ovim Philips bežičnim slušalicama možete:

- uživati u praktičnim bežičnim pozivima bez ruku;
- uživati i kontrolisati bežičnu muziku;
- prebacivati između poziva i muzike.



Vodič za brzi početak



Letak o sigurnosti



Garancija

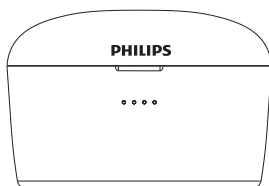
Šta je u kutiji



Philips Prave bežične slušalice
Philips SHB2515



Zamjenjive bubice x 2 para

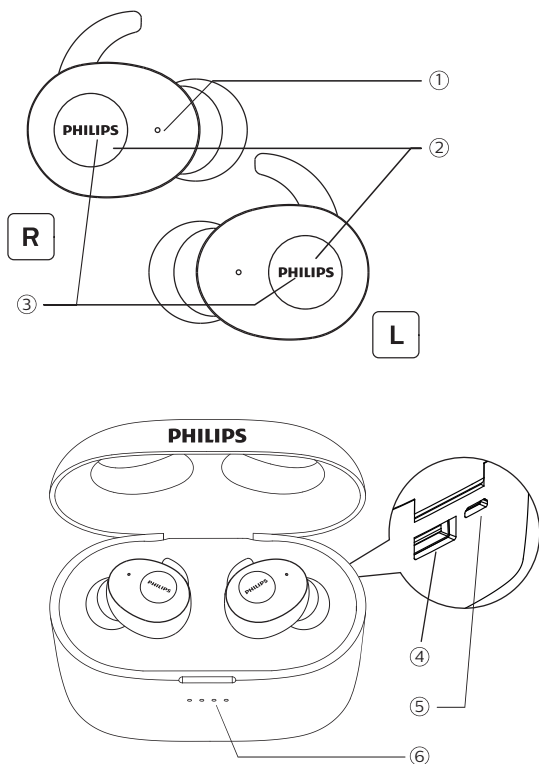


Kućište za punjenje

Drugi uređaji

Mobilni telefon ili uređaj (npr. prijenosni računar, PDA, Bluetooth adapteri, MP3 plejeri itd.) koji podržava Bluetooth i koji je kompatibilan sa slušalicama (pogledajte „Tehnički podaci” na stranici 10).

Pregled Bluetooth bežičnih slušalica



- ① Mikrofon
- ② Višefunkcijska dugmad
- ③ LED indikator (slušalice)
- ④ USB priključak "A"
- ⑤ Mikro USB priključak za punjenje
- ⑥ LED indikator (kućište za punjenje)

3 Započnite

Napunite bateriju

Napomena

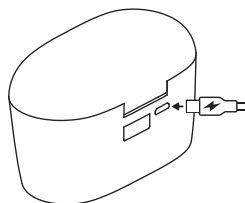
- Prije prvog korištenja slušalica, stavite slušalice u kućište za punjenje i punite bateriju 8 sata za optimalan kapacitet i životni vijek baterije.
- Za izbjegavanje oštećenja koristite samo originalni USB kabl za punjenje.
- Završite svoj poziv prije punjenja slušalica jer će se slušalice isključiti zbog punjenja.

Kućište za punjenje

Jedan kraj USB kabla priključite na kućište za punjenje, a drugi kraj na izvor napajanja.

↳ Kućište za punjenje počinje se puniti.

- Proces punjenja potvrđuje se plavom LED lampicom na prednjoj ploči.
- Kad se kućište za punjenje potpuno napuni, bijelo svjetlo se gasi.



Savjet

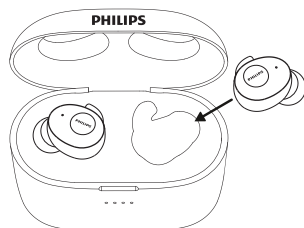
- Kućište za punjenje služi kao prenosiva rezervna baterija za punjenje slušalica. Kad se kućište za punjenje potpuno napuni, podržava 23 puna ciklusa punjenja za slušalice.

Slušalice

Stavite slušalice u kućište za punjenje.

↳ Slušalice se počinju puniti.

- Proces punjenja potvrđuje se bijelom LED lampicom na slušalicama.
- Kad se slušalice potpuno napune, bijelo svjetlo se gasi.

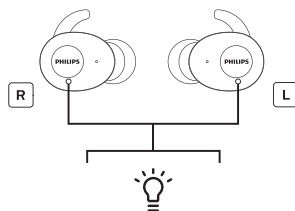


Savjet

- Obično potpuno punjenje traje 3 sata (za slušalice ili kućište za punjenje).

Uparite slušalice s Bluetooth uređajem prvi put

- 1 Provjerite jesu li slušalice potpuno napunjene.
- 2 Uzmite obje slušalice iz kućišta za punjenje, slušalice će se automatski uključiti, ulazeći u model za uparivanje i bit će povezane desna i lijeva slušalica.



- ↳ Čuti će se glas „Napajanje uključeno“ i glas „Uparivanje“. Potom će se nakon međusobnog razdvajanja čuti glas „Desni kanal“ na desnoj slušalici i „Lijevi kanal“ na lijevoj slušalici.

- ↳ U desnim slušalicama čut ćete glas „Uparivanje“ i LED trepere u bijeloj i plavoj boji.
- ↳ Slušalice su sada u režimu uparivanja i spremne su za povezivanje s Bluetooth uređajem (npr. mobilnim telefonom).

3 Uključite Bluetooth funkciju vašeg Bluetooth uređaja.

4 Uparite slušalice sa vašim Bluetooth uređajem. Pogledajte korisnički priručnik svog Bluetooth uređaja.

- ↳ U desnim slušalicama čut ćete glas „Povezano“ i LED svijetli 5 sekundi na obje slušalice. Svoj uređaj možete koristiti za puštanje muzike ili upućivanje poziva.



Napomena

- Nakon uključivanja, ako slušalice ne mogu da pronađu nijedan prethodno povezani Bluetooth uređaj, automatski će se prebaciti u način uparivanja.

Sljedeći primjer prikazuje vam kako upariti slušalice sa Bluetooth uređajem.

1 Uključite Bluetooth funkciju vašeg Bluetooth uređaja, izaberite **Philips SHB2515**.

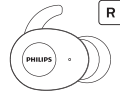
2 Unesite lozinku za slušalice „0000“ (4 nule) ako bude zatraženo. Za Bluetooth uređaje verzije 3.0 ili novije, nije potrebno unositi lozinku.



Philips SHB2515

Uparivanje jednostrukih slušalica (Mono režim)

1 Izvadite desnu slušalicu (Glavni uređaj) iz kućišta za punjenje, slušalica će se automatski uključiti. Čut će se glas „Napajanje uključeno“ iz desne slušalice.



2 Uključite Bluetooth funkciju na svom uređaju i potražite „**Philips SHB2515**“ dodirnite za povezivanje. (Molimo pogledajte str. 6)



Philips SHB2515

3 Jednom kada uparivanje uspije, čut ćete glas „Povezano“ i indikatorna lampica će se ugasiti.



Napomena

- Uključite samo kanal „Lijeva slušalica“, on se ne može povezati sa Bluetooth uređajem, treba uključiti „Desni kanal“ da biste uparili jednu s drugom.

Uparite slušalice sa drugim Bluetooth uređajem

Ako imate drugi Bluetooth uređaj koji želite upariti sa slušalicama, uvjerite se da je isključena funkcija Bluetooth na bilo kojim drugim prethodno uparenim i povezanim uređajima. Zatim pratite korake u 'Uparite slušalice s Bluetooth uređajem prvi put'.



Napomena

- Slušalice pohranjuju 1 uređaj u memoriju. Ako pokušate upariti više od 2 uređaja, najraniji upareni uređaj zamjenjuje se novim.

4 Koristite svoje slušalice

Povežite slušalice na svoj Bluetooth uređaj

- 1 Uključite Bluetooth funkciju vašeg Bluetooth uređaja.
- 2 Uzmite obje slušalice iz kućišta za punjenje, slušalice će se automatski uključiti i ponovo povezati.
 - ↳ Ako nije povezan nijedan uređaj, slušalice će se automatski isključiti nakon 3 minute.
 - ↳ Oba slušalice su sada uključene i automatski se međusobno uparaju.
 - ↳ Slušalice će pretražiti posljednji povezani Bluetooth uređaj i automatski se ponovo povezati s njim. Ako posljedni spojeni uređaj nije dostupan, slušalice će pretražiti i ponovno se povezati s sljedećim posljednjim spojenim uređajem.



Savjet

- Slušalice se ne mogu istovremeno povezati na više od jednog uređaja. Ako imate dva uparena Bluetooth uređaja, jednostavno uključite Bluetooth funkciju uređaja koji želite da povežete.
- Ako nakon uključivanja slušalica uključite Bluetooth funkciju vašeg Bluetooth uređaja, morate prijeći na Bluetooth meni uređaja i ručno spojiti slušalice na uređaj.



Napomena

- Ako se slušalice ne uspiju povezati s bilo kojim Bluetooth uređajem u roku od 3 minute, automatski će se isključiti kako bi se uštedio životni vijek baterije.
- Na nekim Bluetooth uređajima veza možda neće biti automatska. U tom slučaju morate otići u Bluetooth meni svog uređaja i ručno povezati slušalice na Bluetooth uređaj.

Uključivanje/isključivanje

Zadatak	Višenamjensko dugme	Rad
Uključite slušalice.	Slušalice	Izvadite obje slušalice iz kućišta za punjenje.
Isključite slušalice.		Obje slušalice stavite u kućište za punjenje.
	Desna / lijeva slušalica	Pritisnite i zadržite 5 sekunde. ↳ Bijela LED lampica trepće 3 puta.

Upravlajte svojim pozivima i muzikom

Kontrola muzike

Zadatak	Višenamjensko dugme	Rad
Reprodukujte ili pauzirajte muziku	Desna / lijeva slušalica	Pritisnite jednom
Preskočite naprijed	Desna slušalica	Pritisnite i zadržite 2 sekunde
Preskočite unazad	Lijeve slušalica	Pritisnite i zadržite 2 sekunde

Kontrola poziva

Zadatak	Višenamjensko dugme	Rad
Javi se/prekini poziv	Desna / lijeva slušalica	Pritisnite jednom
Odbijte dolazni poziv	Desna / lijeva slušalica	Pritisnite i zadržite 2 sekunde
Prebacivanje pozivatelja tokom poziva	Desna / lijeva slušalica	Pritisnite i zadržite 2 sekunde

Upravljanje glasom

Zadatak	Višenamjensko dugme	Rad
Siri/Google	Desna / lijeva slušalica	Pritisnite dva puta

Status LED indikatora

Status slušalica	Indikator
Slušalice nisu povezane sa Bluetooth uređajem.	Bijela LED lampica svijetli 5 sekundi.
Slušalice su uključene.	Bijela LED lampica trepće 2 puta.
Slušalice su u načinu uparivanja.	Plava i bijela LED lampica trepere.
Slušalica je uključena, ali nije povezana sa Bluetooth uređajem.	Plava i bijela LED lampica će treperiti. Ako se ne može uspostaviti veza, slušalice će se isključiti u roku od 3 minuta.

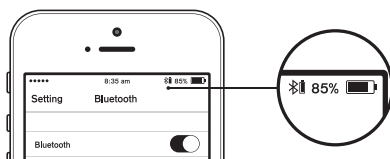
Nizak nivo baterije (slušalice). Preko slušalica ćete čuti 'baterija slaba'.

Bijela LED lampica treperi svakih 3 minute.

Baterija je potpuno napunjena. LED lampica je isključena.

LED indikator baterije na statusu slušalica

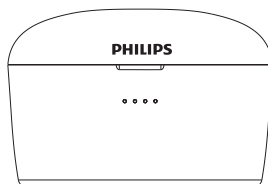
Nakon što se spoji na slušalice, na Bluetooth uređaju će se prikazati indikator baterije.



LED indikator baterije na kućištu za punjenje

Dok se pune slušalice, upalit će se plava LED.

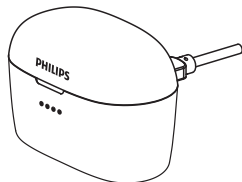
- 4 plave LED lampice ostaju upaljene za 100% napunjenosti
- 3 plave LED lampice ostaju upaljene a 4. LED lampica svijetli za 75-99% napunjenosti
- 3 plave LED lampice ostaju upaljene za 50-75% napunjenosti
- 2 plave LED lampice ostaju upaljene za 25-50% napunjenosti
- 1 plava LED lampica ostaje upaljena za 0-25% napunjenosti



LED indikator baterije na kućištu za punjenje sa USB kablom

Dok se puni kućište, status plave LED kao što je prikazano na slici ispod:

- 4 plave LED ostaju upaljene za 100% napunjenosti
- 3 plave LED ostaju upaljene a 4. LED lampica svijetli svake sekunde za 75-99% napunjenosti
- 2 plave LED ostaju upaljene a 3. LED svijetli svake sekunde za 50-75% napunjenosti
- 1 plava LED lampica ostaje upaljena a 2. LED lampica svijetli svake sekunde za 25-50% napunjenosti
- 1 plava LED treperi svake sekunde za 0-25% napunjenosti



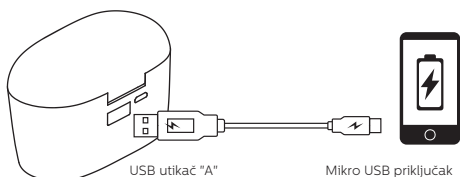
Punjenje banke za napajanje

- Priključite mikro USB isporučeneog kabla u mikro USB priključak (ulaz 5 V) na pakovanju za napajanje
- Povežite USB stranu isporučeneog kabla u bilo koji USB priključak ili na računarski USB adapter (na primjer: USB AC ispravljač koji se isporučuje sa vašim pametnim telefonima)
- LED lampice statusa napajanja prikazuju nivo napunjenosti baterije. Kada se potpuno napune, sve četiri LED lampice će biti upaljene.
- LED lampice se automatski isključuju kada je kabl za punjenje isključen

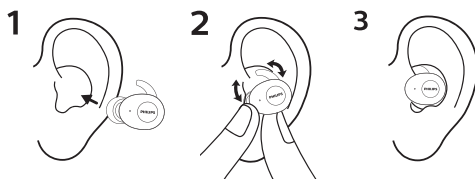
Funkcija banke za napajanje

Ugrađena snaga napajanja od 3350 mAh sa USB kablom za punjenje za promjenu bilo kojeg prenosnog uređaja.

- Spojite utikač USB tipa A na USB izlazni izvor napajanja za bilo koji mikro USB uređaj za punjenje.
- LED lampice se automatski isključuju kada je kabl za punjenje isključen.



Kako se nosi



5 Vraćanje slušalica na fabrička podešavanja

Ako naidete na bilo kakav problem s uparivanjem ili povezivanjem, možete slijediti sljedeći postupak da biste slušalice vratili na fabrička podešavanja.

- 1 Na svom Bluetooth uređaju idite na Bluetooth meni i uklonite **Philips SHB2515** s liste uređaja.
- 2 Isključite Bluetooth funkciju vašeg Bluetooth uređaja.
- 3 Vratite obje slušalice u kućište za punjenje. Držite i pritisnite lijevu i desnu funkcijsku tipku za slušalice 5 sekundi.
 - ↳ Uzmite obje slušalice iz kućišta za punjenje, slušalice će se automatski uključiti. Čut će se glas „Napajanje uključeno“ i glas „Uparivanje“.
 - ↳ Potom će se nakon međusobnog razdvajanja čuti glas „Desni kanal“ na desnoj slušalici i „Lijevi kanal“ na lijevoj slušalici. LED na desnoj slušalici treperi bijelo i plavo 3 minute. Čut će se glas „Povezano“ iz desnog kanala.
 - ↳ Zatim, desna slušalica treperi bijelom i plavom bojom 3 minute.
- 4 Da biste uparili slušalice sa Bluetooth uređajem, uključite Bluetooth funkciju svog Bluetooth uređaja, izaberite **Philips SHB2515**.

6 Tehnički podaci

Slušalice

- Vrijeme muzike: 3 sata (dodatnih 70 sati sa kućištem za punjenje)
- Vrijeme razgovora: 2,5 sata (dodatnih 60 sati sa kućištem za punjenje)
- Vrijeme punjenja: 2 sata
- Litijum-jonska punjiva baterija: 50 mAh na svaku slušalicu
- Verzija Bluetootha: 5,0
- Kompatibilni Bluetooth profili:
 - HFP (profil za korištenje bez upotrebe ruku-HFP)
 - A2DP (napredni profil distribucije zvuka)
 - AVRCP (profil daljinskog upravljanja audio i video zapisima)
- Podržani audio kodek: SBC
- Raspon frekvencija: 2,4 GHz
- Snaga odašiljača: < 4 dBm
- Radni raspon: Do 10 metara (33 stope)

Kućište za punjenje

- Tip baterije: Litijum-ionska
- Izlaz: DC 5,0 V / 2,1 A
- Ulaz: DC 5,0 V / 1,5 A
- Kapacitet: 3350 mAh
- Vrijeme punjenja: 2 sata

Napomena

- Specifikacije su podložne promjenama bez prethodne najave.

7 Obavijest

Izjava o usklađenosti

Kompanija „MMD Hong Kong Holding Limited“ ovim izjavljuje da je ovaj proizvod u skladu sa osnovnim zahtjevima i ostalim relevantnim odredbama Direktive 2014/53/EU. Izjavu o usklađenosti možete pronaći na www.p4c.philips.com.

Odlaganje starog proizvoda i baterije



Vaš je proizvod dizajniran i proizveden od visokokvalitetnih materijala i komponenti koje se mogu reciklirati i ponovo upotrijebiti.



Ovaj simbol na proizvodu znači da je proizvod pokriven Evropskom direktivom 2012/19/EU.

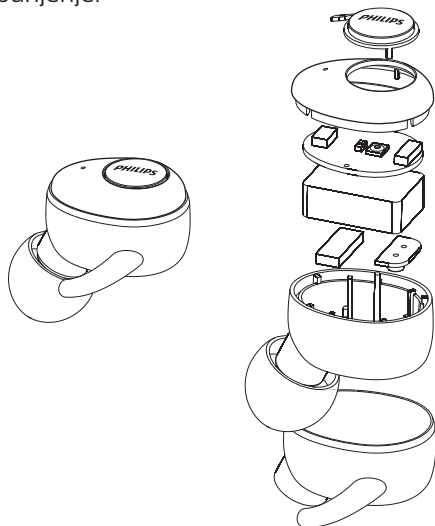


Ovaj simbol znači da proizvod sadrži ugrađenu punjivu bateriju propisanu Evropskom direktivom 2013/56/EU koja se ne može odlagati s uobičajenim kućnim otpadom. Čvrsto vam savjetujemo da svoj proizvod odnesete u službeni centar za prikupljanje ili u Philips servisni centar kako biste profesionalno uklonili punjivu bateriju. Informišite se o lokalnom sistemu odvojenog prikupljanja električnih i elektroničkih proizvoda i punjivih baterija. Pridržavajte se lokalnih pravila i nikada ne odlažite proizvod i punjive baterije sa uobičajenim kućnim otpadom. Pravilno odlaganje starih proizvoda i punjivih baterija pomaže u sprječavanju negativnih posljedica po okoliš i zdravlje ljudi.

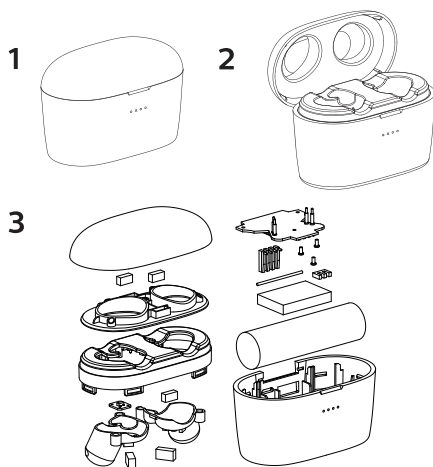
Izvadite integrisanu bateriju

Ako u vašoj zemlji ne postoji sistem za prikupljanje/recikliranje elektroničkih proizvoda, možete zaštititi okoliš uklanjanjem i recikliranjem baterije prije nego što odložite slušalice.

- Prije uklanjanja baterije, provjerite je li slušalica isključena iz kućišta za punjenje.



- Prije uklanjanja baterije, provjerite je li kućište za punjenje isključeno sa USB kabla za punjenje.



Usklađenost sa EMF-om

Ovaj je proizvod usklađen sa svim primjenjivim standardima i propisima koji se odnose na izloženost elektromagnetskim poljima.

Podaci o okolišu

Sve nepotrebno pakiranje je izostavljeno. Pokušali smo olakšati odvajanje ambalaže na tri materijala: karton (kutija), polistirenska pjena (tampon) i polietilen (vrećice, zaštitna pjenasta folija.) Vaš se sistem sastoji od materijala koji se može reciklirati i ponovo upotrijebiti ako ih rastavi specijalizirana tvrtka. Pridržavajte se lokalnih propisa koji se odnose na zbrinjavanje ambalažnog materijala, istrošenih baterija i stare opreme.

Obavijest o usklađenosti

Uređaj je u skladu s FCC pravilima, dio 15. Rad zavisi od sljedeća dva uslova:

1. **Ovaj uređaj možda neće uzrokovati štetne smetnje i**
2. **Ovaj uređaj mora prihvatiti svaku primljenu smetnju, uključujući smetnje koje mogu uzrokovati neželjeni rad.**

FCC pravilima

Ova oprema je testirana i utvrđeno je da u skladu sa ograničenjima za klasu B digitalnih uređaja, u skladu s dijelom 15 FCC pravila. Ta su ograničenja osmišljena kako bi pružila razumnu zaštitu od štetnih smetnji u stambenim objektima. Ova oprema generiše, koristi i može zračiti radiofrekvencijsku energiju i, ako nije instalirana i korištena u skladu sa uputstvima za upotrebu, može uzrokovati štetne smetnje u radio komunikaciji.

Međutim, ne postoji garancija da se smetnje neće pojaviti u određenoj instalaciji. Ako ova oprema uzrokuje štetne smetnje radio ili televizijskom prijemniku, što se može utvrditi uključivanjem i isključivanjem opreme, korisniku se preporučuje da pokuša da otkloni smetnje od strane jedne ili više mjera u nastavku:

- Premjestite prijemnu antenu.
- Povećajte udaljenost između opreme i prijemnika
- Priključite opremu na utičnicu u strujnom kolu drugačijem od onog na koji je spojen prijemnik.
- Obratite se prodavcu ili iskusnom radio/TV tehničaru za pomoć.

FCC izjava o izloženosti zračenju:

Ova oprema udovoljava ograničenjima izloženosti FCC zračenju postavljenim za nekontrolisano okruženje. Ovaj odašiljač ne smije biti smješten ili raditi zajedno s bilo kojom drugom antenom ili odašiljačem.

Kanada:

Ovaj uređaj je u skladu sa RSS Industry Canada standardom/ima koji su izuzeti od dozvole. Rad zavisi od sljedeća dva uslova: (1) ovaj uređaj ne smije uzrokovati štetne smetnje i (2) ovaj uređaj mora prihvatiti sve primljene smetnje, uključujući smetnje koje mogu prouzrokovati neželjeni rad.

CAN ICES-3(B)/NMB-3(B)

IC izjava o izloženosti zračenju:

Ova oprema udovoljava kanadskim granicama izloženosti radijaciji utvrđenim za nekontrolisano okruženje. Ovaj odašiljač ne smije biti smješten ili raditi zajedno s bilo kojom drugom antenom ili

Oppez: Korisnik je upozoren da bi izmjene ili modifikacije koje nije izričito odobrila osoba odgovorna za usaglašenost mogle poništiti ovlaštenje korisnika za korištenje opreme.

8 Često postavljana pitanja

Moje Bluetooth slušalice se ne uključuju.
Nivo baterije je nizak. Napunite slušalice.

Ne mogu upariti Bluetooth slušalice sa svojim Bluetooth uređajem.

Bluetooth je onemogućen. Omogućite Bluetooth funkciju na svom Bluetooth uređaju i uključite Bluetooth uređaj prije nego što uključite slušalice.

Uparivanje ne radi.

- Obje slušalice stavite u kućište za punjenje.
- Provjerite jeste li onemogućili Bluetooth funkciju svih prethodno povezanih Bluetooth uređaja.
- Na Bluetooth uređaju izbrišite „Philips SHB2515” sa Bluetooth liste.
- Uparite slušalice (pogledajte 'Uparivanje slušalica sa Bluetooth uređajem prvi put' na stranici 6).

Kako resetovati uparivanje.

Izvadite obje slušalice iz kućišta za punjenje. Dvaput pritisnite oba višefunkcijska dugmeta dok LED indikator ne pobijeli, pričekajte oko 10 sekundi. Čut ćete „Povezano”, „Lijevi kanal”, „Desni kanal” kada je uparivanje uspješno.

Bluetooth uređaj ne može naći slušalice.

- Slušalice mogu biti povezane sa prethodno uparenim uređajem. Isključite spojeni uređaj ili ga premjestite izvan dosega.
- Uparivanje je možda resetovano ili su slušalice prethodno uparene sa drugim uređajem. Ponovo uparite slušalice sa Bluetooth uređajem, kako je opisano u korisničkom priručniku. (pogledajte „Uparivanje slušalica s Bluetooth uređajem prvi put“ na stranici 6).

Moje Bluetooth slušalice povezane su sa Bluetooth stereo mobilnim telefonom, ali muzika se reprodukuje samo na zvučniku mobilnog telefona.

Pogledajte korisnički priručnik svog mobilnog telefona. Odaberite slušanje muzike putem slušalica.

Kvalitet zvuka je loš i može se čuti pucketanje.

- Bluetooth uređaj je izvan dometa. Smanjite udaljenost između slušalica i Bluetooth uređaja ili uklonite prepreke između njih.

Kvalitet zvuka je loš kada je strimovanje sa mobilnog telefona vrlo sporo ili audio strimovanje uopšte ne radi.

Provjerite podržava li vaš mobilni telefon (mono) HSP/HFP, ali da takode podržava A2DP i kompatibilan je sa BT4.0x (ili noviji) (pogledajte „Tehnički podaci” na stranici 10).

Čujem, ali ne mogu kontrolisati muziku na svom Bluetooth uređaju (npr. reprodukcija/pauza/preskakanje prema naprijed/natrag).

Provjerite podržava li Bluetooth audio izvor AVRCP (pogledajte „Tehnički podaci“ na stranici 10).

Nivo jačine zvuka slušalica je prenizak.

Neki Bluetooth uređaji ne mogu povezati glasnoću sa slušalicama putem sinhronizacije glasnoće. U tom slučaju morate prilagoditi glasnoću Bluetooth uređaja kako biste postigli odgovarajuću glasnoću.

Ne mogu povezati slušalice sa drugim uređajem, šta da radim?

- provjerite je li funkcija Bluetooth prethodnog uparenog uređaja isključena.
- Ponovite postupak uparivanja na drugom uređaju (pogledajte „Uparivanje slušalica sa Bluetooth uređajem prvi put“ na stranici 6).

Čujem zvuk samo iz jedne slušalice.

- Ako ste u toku poziva, normalno je da zvuk dolazi iz desne i lijeve slušalice.
- Ako slušate muziku, ali zvuk dolazi samo iz jedne slušalice:
 - Baterija druge slušalice bi mogla biti prazna. Za optimalne performanse, napunite oba slušalice u potpunosti.

- Desna i lijeva slušalica su međusobno odvojene, prvo isključite obje slušalice. Zatim obje slušalice vratite na kućište za punjenje na 5 sekundi i izvadite ih. Ovo će uključiti slušalicu i spojiti dvije bubice. Ponovo povežite slušalice na svoj Bluetooth uređaj.
- Slušalice nisu povezane sa više od jednim Bluetooth uređajem. Isključite Bluetooth funkciju svih povezanih uređaja. Isključite obje slušalice. Objе slušalice vratite na kućište za punjenje na 5 sekundi i izvadite ih. Ponovo povežite slušalice na svoj Bluetooth uređaj. Imajte na umu da su slušalice dizajnirane za povezivanje samo s jednim Bluetooth uređajem istovremeno. Kad ponovo povežete slušalice sa svojim Bluetooth uređajem, isključite Bluetooth funkciju bilo kojeg drugog prethodno uparenog/povezanog uređaja.
- Ako rješenja navedena gore ne pomognu, vratite slušalice na fabrička podešavanja (pogledajte 'Vraćanje slušalica na fabrička podešavanja' na stranici 9).

Za dodatnu podršku posjetite www.philips.com/support.



Este equipamento não tem direito à proteção contra interferência prejudicial e não pode causar interferência em sistemas devidamente autorizados. Este produto está homologado pela ANATEL, de acordo com os procedimentos regulamentados pela Resolução 242/2000, e atende aos requisitos técnicos aplicados. Para maiores informações, consulte a site da ANATEL: www.anatel.gov.br

Philips i grb Philips Shield su registrovani zaštitni znakovi „Koninklijke Philips N.V.“ i koriste se pod licencom. Ovaj proizvod je proizvela i prodaje se pod odgovornošću kompanije „MMD Hong Kong Holding Limited“ ili jedne od njenih povezanih podružnica, a kompanija „MMD Hong Kong Holding Limited“ pruža garancije u vezi s ovim proizvodom.

