

Her zaman yardıma hazırız

Ürününüzü kaydetmek ve destek almak için şu adrese gidin:
www.philips.com/support

GoGEAR

Sorularınız mı
var? Philips'e
Ulaşın

SA5MXX



Kullanım kılavuzu

PHILIPS

İçindekiler

1	Önemli güvenlik bilgileri	2
	Genel bakım	2
2	Yeni oynatıcınız	5
	Kutunun içindekiler	5
	Oynatıcı için PC yazılımı	5
	Oynatıcıda yüklü dosyalar	5
	Genel Bakış	5
	Kontroller	5
	Ana ekran	6
	Tuşları kilitleyin/kilitlerini açın	6
	Ses seviyesi uyarısı	6
	Ekran açık/kapalı	6
3	Başlarken	7
	Şarj etme	7
	Oynatıcıyı kapatın veya açın	7
	Otomatik bekleme ve kapanma	7
4	Müzik	8
	Müziğin oynatıcıya aktarımı	8
	Oynatıcı üzerinde müziğin bulunması	8
	Şarkı bilgilerine göre müziğin bulunması	8
	Dosya klasörüne göre müziğin bulunması	8
	Müzik çalma	8
5	Kayıtlar	9
	Kayıt yapma	9
	Sesleri kaydetme	9
	Kayıtların dinlenmesi	9
	Bir veya daha fazla kaydı silin	9
	Kayıtlarınızın bilgisayara yüklenmesi	9
6	Klasör görünümü	10
7	Ayarlar	11
	Çalma modu	11
	Ses ayarları	11

Ekran ayarları	11
Ekran kapatma zamanlayıcısı	11
Dil	11
Bilgi	11
Fabrika ayarları	12

8	Philips Device Manager ile belleni mi güncelleştirme	13
----------	---	-----------

9	Sorun giderme	15
----------	----------------------	-----------

10	Teknik veriler	16
	PC gereksinimleri	16

Yardım mı gerekiyor?

Lütfen kullanım kılavuzu, en son yazılım yükseltmeleri ve sıkça sorulan soruların cevapları gibi tüm destek belgelerine erişebileceğiniz www.philips.com/welcome adresini ziyaret edin.

1 Önemli güvenlik bilgileri

Genel bakıml

Bu belgenin çevirisi sadece referans içindir. İngilizce sürüm ile çevrilmiş sürüm arasında herhangi bir tutarsızlık olması durumunda, İngilizce sürüm geçerli olacaktır.



Dikkat

- Hasarı veya anıyı önlemek için:
- Yalnızca kullanım kılavuzunda listelenen güç kaynaklarını kullanın.
- Ürünü, ısıtma ekipmanları veya doğrudan güneş ışığı nedeniyle oluşan aşırı ısıya maruz bırakmayın.
- Ürünü veya ürünün üzerine bir şey düşürmeyin.
- Ürünün suya sokulmasına izin vermeyin. Set içine giren su büyük hasara neden olabileceğinden, kulaklık yuvasını veya pil bölmesini suya maruz bırakmayın.
- Çevredeki aktif cep telefonları parazite neden olabilir.
- Dosyalarınızı yedekleyin. Cihazınıza karşıdan yüklediğiniz orijinal dosyaları sakladığınızdan emin olun. Philips, ürünün zarar görmesi veya okunmaz hale gelmesi durumunda oluşacak veri kaybından sorumlu değildir.
- Sorunları önlemek için müzik dosyalarınızı sadece birlikte gelen müzik yazılımı ile yönetin (aktarımlar, silme, vb.).
- Ürüne zarar verebileceği için alkol, amonyak, benzin veya aşındırıcı içeren temizleyicileri kullanmayın.
- Piller (takılı pil paketi veya piller), gün ışığı, ateş, vb. gibi aşırı ısıya maruz bırakılmamalıdır.
- Pil yanlış takıldığında patlama tehlikesi söz konusu olur. Yalnızca aynı veya eşdeğer pille değiştirin.

Çalışma ve saklama sıcaklıkları hakkında

- Sıcaklığın her zaman 0 - 45°C (32 - 113°F) arasında olduğu bir yerde çalıştırın
- Sıcaklığın her zaman -20 - 45°C (-4 - 113°F) arasında olduğu bir yerde saklayın.
- Düşük sıcaklık koşullarında pil ömrü kısaldır.

Yedek parçalar/aksesuarlar:

Yedek parça/aksesuar siparişi için www.philips.com/support adresini ziyaret edin.

İşitme Güvenliği



A pleine puissance, l'écoute prolongée du baladeur peut endommager l'oreille de l'utilisateur.



Uyarı

- İşitme duyusunda hasar meydana gelmesi ihtimalini önlemek için, uzun süre boyunca yüksek sesle müzik dinlemeyin.

Bu oynatıcının maksimum çıkış gerilimi 150 mV'tan yüksek değildir.

Geniş bant karakteristik gerilimi $WBCV \geq 75$ mV

Değişiklikler

Üretici tarafından izin verilmeyen değişiklikler, kullanıcının bu ürünü kullanma iznini geçersiz kılabilir.

Telif hakkı bilgileri

Diğer tüm markalar ve ürün adları, ilgili şirketlerin veya kuruluşların tescilli markalarıdır. İnternet'ten yüklenen veya ses CD'sinden yapılan herhangi bir kaydın yetkisiz çoğaltımı, telif hakları yasalarının ve uluslararası sözleşmelerin ihlalidir.

Bilgisayar programları, dosyalar, yayınlar ve ses kayıtları da dahil olmak üzere kopyalamaya karşı korumalı malzemenin izinsiz kopyalarının hazırlanması, telif hakkı ihlali anlamına gelebilir ve suç teşkil edebilir. Bu cihaz, bu tür amaçlarla kullanılmamalıdır.

Windows Media ve Windows logosu, Microsoft Corporation'ın Amerika Birleşik Devletleri ve/veya başka ülkelerdeki tescilli ticari markalarıdır.

Sağduyulu olun! Telif haklarına saygı gösterin.



**Be responsible
Respect copyrights**

Philips başkalarının fikri mülkiyet hakkına saygı gösterir ve kullanıcılarından da aynınsı yapmalarını ister. İnternet üzerindeki multimedya içeriği, gerçek telif hakkı sahibinin izni olmadan oluşturulmuş ve/veya dağıtılmış olabilir.

İzinsiz içeriğin kopyalanması veya dağıtılması, sizinki de dahil birçok ülkede telif hakları yasalarnı ihlal edebilir.

Telif hakları yasalarna uymak sizin sorumluluğunuzdadır.

Bilgisayarınıza yüklenen video yayınlarının taşınır oynatıcıya kaydedilmesi ve aktarılması, sadece kamu malı veya uygun şekilde lisanslanmış içerik ile kullanım içindir. Bu tür içerikleri özel ve ticari olmayacak şekilde kullanabilirsiniz ve işin telif hakkı sahibi tarafından sağlanan telif hakkı açıklamalarına saygı duymalısınız. Bu tür açıklamalar, başka kopya yapılmaması gerektiğini belirtiyor olabilir. Video yayınları, kopyalamayı engelleyen kopya koruma teknolojisi içeriyor olabilir. Bu tür durumlarda kayıt fonksiyonu çalışmaz ve size bir mesajla bilgi verilir.

Veri kaydı

Philips, ürününüzün kalitesini artırmaya ve Philips kullanıcılarının deneyimini geliştirmeye adanmıştır. Bu cihazın kullanım profiline anlamak için cihaz, kalıcı belleğe bazı bilgiler / veriler kaydetmektedir. Bu veriler, kullanıcı olarak bu cihazı kullanırken yaşayabileceğiniz arzular veya sorunları belirlemek için kullanılır. Saklanan veriler müzik modunda çalma süresi, radyo modunda çalma süresi, zayıf pil uyarısıyla kaç kez karşı karşıya kaldığı vb. olacaktır. Saklanan veriler, cihazda kullanılan içerik veya ortamı veya yüklenme kaynaklarını göstermez. Cihazda

saklanan veriler SADECE kullanıcının cihazı servis merkezine iade etmesi durumunda ve SADECE hata belirlemeyi ve önlemeyi kolaylaştırmak için alınır ve kullanılır. Saklanan veriler, kullanıcının ilk talebinde kullanıcıya sağlanacaktır.

Eski ürün ve pilin atılması



Ürününüz geri dönüştürülebilir ve yeniden kullanılabilir yüksek kaliteli malzeme ve bileşenler kullanılarak üretilmiştir.



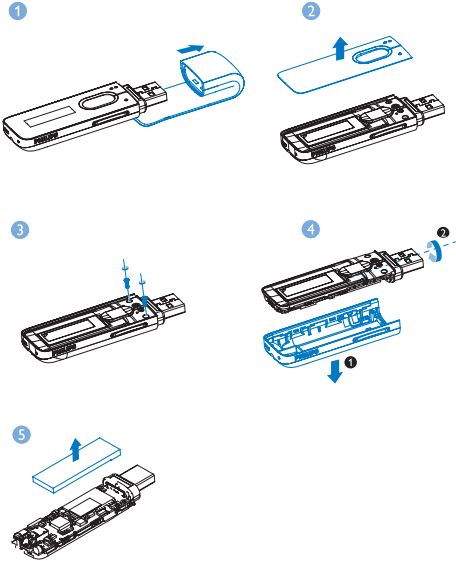
Ürünler üzerindeki bu simge, ürünün 2012/19/EU sayılı Avrupa Yönergesi kapsamında olduğu anlamına gelir.



Bu simge, ürünün 2013/56/EU sayılı Avrupa Yönergesi kapsamında olan ve normal evsel atıklarla birlikte atılamayan yeniden şarj edilebilir dahili pil içerdiği anlamına gelir. Pili çıkarmak için 'Şarj edilebilir pilin çıkarılması' bölümünde verilen talimatları izleyin.

Elektrikli ve elektronik ürünlerin ve yeniden şarj edilebilir pillerin ayrı olarak toplanması ile ilgili bulunduğunuz yerdeki sistem hakkında bilgi edinin. Yerel kuralları takip edin; ürün ve yeniden şarj edilebilir pilleri asla normal evsel atıklarla birlikte atmayın. Eski ürünlerin ve yeniden şarj edilebilir pillerin doğru şekilde atılması, çevre ve insan sağlığı üzerindeki olumsuz etkileri önlemeye yardımcı olur.

Dahili pilin çıkarılması için ürünü her zaman bir profesyonele götürün.



Avrupa Birliđi için uyarı

Bu ürün, Avrupa Birliđi radyo paraziti gereksinimlerine uygundur.

2 Yeni oynatıcınız

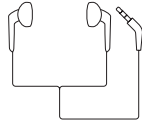
Kutunun içindekiler

Aşağıdaki öğeleri aldığınızdan emin olun:

Oynatıcı



Kulaklık



Hızlı başlangıç kılavuzu



Güvenlik ve Garanti dosyası



Not

- Görüntüler sadece referans amaçlıdır. Philips, bildirmeksizin rengi/tasanımı değiştirme hakkını saklı tutar.

Oynatıcı için PC yazılımı

MIX aşağıdaki PC yazılımları ile çalışabilir:

- Philips Device Manager** (bellenim güncelleştirmeleri almanızı ve oynatıcıyı kurtarmanızı sağlar)

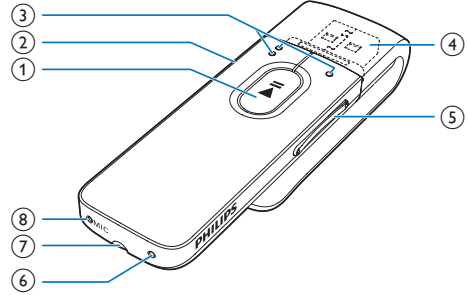
Oynatıcıda yüklü dosyalar

MIX üzerinde aşağıdaki dosyalar yüklüdür:

- Kullanım kılavuzu
- Sıkça sorulan sorular

Genel Bakış

Kontroller



- ▶▶**
 - Basılı tutma: Oynatıcıyı açar veya kapatır
 - Basma: Seçenekler arasında seçim yapar veya oynatmayı başlatır/duraklatır/ devam ettirir
- ↶ / 🔒**
 - Basma: Bir seviye geriye gider
 - Basılı tutma: Tüm tuşları kilitletme/tuşların kilidini açar
- ● / ●**
 - seçenekler listesinde:**
Basma: Önceki/sonraki seçeneğe geçer
 - oynatma ekranında:**
Basma: Sonraki/önceki dosyaya geçer
 - Basılı tutma: Mevcut dosya içerisinde arama yapar
- 🔌**
 - USB konektörünü şarj ve veri transferi amacıyla kullanmak için kapağını çıkarın
- Ses seviyesi düğmeleri**
 - Basma: Ses seviyesini artırır/azaltır
 - Basılı tutma: Ses seviyesini hızlı artırır/ azaltır

6 RESET

- Ekran, tuşlara basmaya yanıt vermiyorsa, bir tükenmez kalem ucu ile deliğe bastırın.

7

- 3,5 mm kulaklık konektörü

8 MIC

- Ses kaydı için mikrofon

Ana ekran

Menü	Mod	İşlev
	Müzik	müzik çalmak
	Kayıtlar	kayıt oluşturun ya da dinleyin
	Klasör	klasörlerdeki dosyaları görüntüleme
	Ayarlar	MIX ayarlarını kişiselleştirme
	Şimdi	geçerli oynatma ekranını yürütülüyor görüntüleme

Ana ekran dışında gezinme

- ●● / ● ve ►► gezinme tuşlarına basarak, Ana ekrandan işlevsel menülere erişebilirsiniz.
- Önceki ekranlara geri dönmek için ↩ tuşuna arka arkaya basın.

Tuşları kilitleyin/kilitlerini açın

Oynatıcı açık olduğu zaman, kazara çalışmasını önlemek için kilidi kullanın.

- Tuşları kilitlemek veya tuşların kilidini açmak için ↵ / 🔒 tuşuna basın.
 - ↳ Ses seviyesi tuşları dışında tüm tuşlar kilitlenir ve ekranda bir kilit simgesi gösterilir.

Ses seviyesi uyarısı

MIX şu durumlarda size uyarıda bulunabilir:

- Ses seviyesi yüksek bir seviyeye ulaştığında (80 dBA); ya da

- 20 saat boyunca yüksek sesle müzik dinlediğinizde.

Ses hatırlatıcı özelliğine sahip Philips MP3/MP4 çalar; işitme güvenliğinizi korunmasına ilişkin Avrupa Birliği yönetmelikleriyle (EN 60950-1) uyumludur.

Ses seviyesini artırdığınızda,

- 1 Ses Seviyesini Artırma düğmesine basın.
 - ↳ Ses seviyesi yüksek bir seviyeye ulaştığında, bir bip sesi duyulur ve açılır ekran görüntülenir.

- 2 Ses seviyesini arttırmaya devam etmek için [Evet] öğesini seçin ve onaylamak için ►► tuşuna basın.

- ↳ Ses seviyesini arttırmaya devam edebilirsiniz.

- Ses ayarlamasından çıkmak için [Hayır] öğesini seçin ve onaylamak için ►► tuşuna basın.
 - ↳ Oynatma önceki ses seviyesinde devam eder.

20 saat boyunca yüksek sesle müzik dinlediğinizde, açılır ekran görüntülenir.

- Yüksek ses seviyesinde dinlemeyi sürdürmek için [Evet] öğesini seçin ve onaylamak için ►► tuşuna basın.
- Yüksek sesten çıkmak için [Hayır] öğesini seçin ve onaylamak için ►► tuşuna basın.
 - ↳ Ses seviyesi yüksek seviyenin altına düşer (80 dBA).

Ekran açık/kapalı

Güçten tasarruf etmek için, aşağıdaki durumlarda önceden tanımlanan süre geçtikten sonra ekran otomatik olarak kapanır:

- MIX üzerinde yeni bir işlem yapılmamıştır ve
- * > [Ekran ayarları] > [Ekr. kapanma zamanlayıcısı] öğesinde yeni bir değer seçilmiştir.

Güç tasarrufu modundan çıkmak için

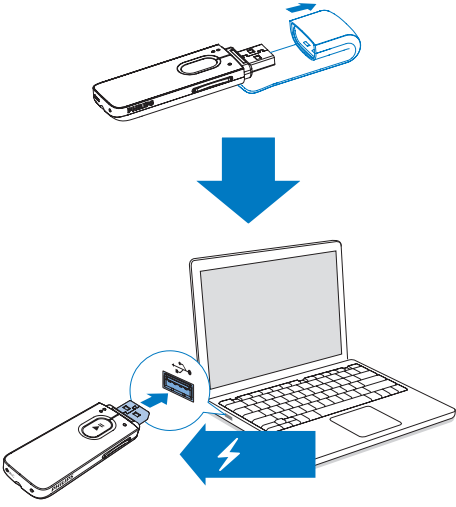
- Herhangi bir tuşa basın.

3 Başlarken

ayarları kaydeder ve 60 saniye içinde kapanır;

Şarj etme

MIX, bilgisayarın USB soketi yoluyla şarj edilebilecek dahili bir pile sahiptir. USB başlığını çıkarın ve MIX'i bir PC'ye bağlayın.

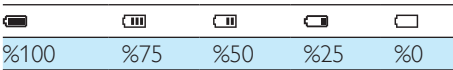


Not

- MIX ürününü bilgisayara bağladığınızda, sizden [Şarj et ve aktar] veya [Şarj et ve oynat] seçimini yapmanız istenir.
- Hiçbir seçim yapılmazsa, MIX otomatik olarak [Şarj et ve aktar] seçeneğini uygular.

Pil seviyesi gösterimi

Yaklaşık pil seviyesi, ekranda aşağıdaki şekilde gösterilir:



↳ Yanıp sönen pil ekranı, pil kapasitesinin düşük olduğunu gösterir. Oynatıcı tüm

Not

- Şarj edilebilir pillerin şarj edilme sayısı sınırlıdır. Pil ömrü ve şarj edilme sayısı, kullanıma ve ayarlara bağlı olarak değişebilir.
- Şarj işlemi tamamlandığında şarj animasyonu durur ve simgesi gösterilir.

Pil gücünden tasarruf etmek ve oynatma süresini artırmak için MIX üzerinde aşağıdakileri uygulayın:

- Arka ışık zamanlayıcısını düşük bir değere ayarlayın (* > [Ekran ayarları] > [Ekr. kapanma zmnlayıcısı] seçeneğine gidin).

Oynatıcıyı kapatın veya açın

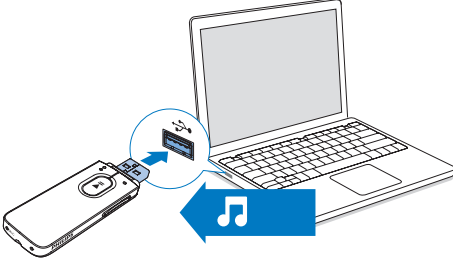
Oynatıcı açılana veya kapanana kadar ►|| düğmesini basılı tutun.

Otomatik bekleme ve kapanma

Oynatıcının, pil gücünden tasarruf edebilen bir otomatik bekleme ve kapanma özelliği vardır. Bekleme modunda (oynatım olmadan, herhangi bir tuşa basılmadan) 5 dakika geçtikten sonra, oynatıcı kapanır.

4 Müzik

Müziğin oynatıcıya aktarımı



Müziği PC ortam kitaplığınızdan **MIX** ürününe şu yollarla aktarabilirsiniz:

Windows Gezgini'nde müzik dosyalarını sürükleyip bırakın.

Windows **Gezgini'nde müzik dosyalarını sürükleyip bırakmak için,**

- 1 **MIX** cihazını bir bilgisayara bağlayın.
- 2 PC'de **Bilgisayarım** veya **Bilgisayar** ögesini tıklatın.
 - **MIX** ürününü seçin ve dosya klasörleri oluşturun.
- 3 PC'de, müzik dosyalarını **MIX**'teki dosya klasörlerine sürükleyip bırakın.
 - Alternatif olarak, PC'deki dosya klasörlerini **MIX**'e sürükleyip bırakın.

Oynatıcı üzerinde müziğin bulunması

Şarkı bilgilerine göre müziğin bulunması

♪ içinde, şarkılar farklı koleksiyonlar altında, metaveri ya da ID3 etiketine göre sıralanmıştır:

[Sanatçı], [Albümler] veya [Tüm şarkılar].
[Sanatçı]

- Şarkılar, sanatçıya göre alfabetik olarak sıralanmıştır;
- Her bir sanatçı adının altında, şarkılar albüme göre alfabetik olarak sıralanmıştır.

[Albümler]

- Şarkılar; albüme göre alfabetik olarak sıralanmıştır.

[Tüm şarkılar]

- Şarkılar; şarkı adına göre alfabetik olarak sıralanmıştır.

Dosya klasörüne göre müziğin bulunması

- 'de, dosya klasörüne göre müzik bulun.

Müzik çalma

- 1 Bir müzik dosyası seçmek için ●● / ● düğmesine basın.
- 2 Oynatımı başlatmak için ►► tuşuna basın.
 - ↳ Seçilen şarkının çalmaya başlar.
 - ↳ Oynatma ekranında, dosya bilgilerini ve oynatma durumunu görebilirsiniz.
- 3 Oynatma sırasında,
 - Oynatmayı duraklatmak veya devam ettirmek için ►► tuşuna basın.
 - Önceki ekrana gitmek için ◀ tuşuna basın.
 - ↳ Oynatma ekranı birkaç saniye sonra geri gelir.



Oynatma ekranında bir müzik dosyası seçmek için

- ●● / ● tuşuna arka arkaya basın.

Seçilen şarkı içerisinde hızlı başa almak veya hızlı ileri almak için

- Oynatma ekranında, ●● / ● tuşunu basılı tutun.

5 Kayıtlar



- Kayıtları aynı zamanda **RECORD (KAYIT) > VOICE (SES)** yolunda da bulabilirsiniz.

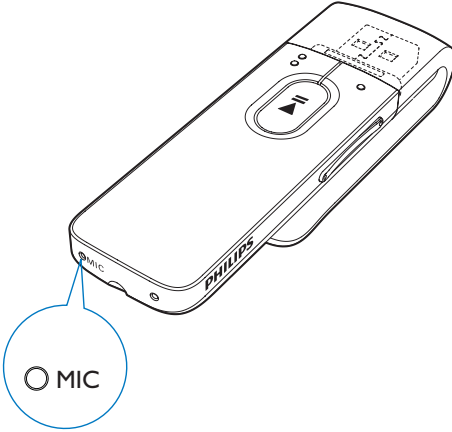
Kayıt yapma

MIX ile şunları kaydedebilirsiniz:

- yerleşik mikrofon sayesinde sesleri ya da insan seslerini kaydedebilirsiniz.

Sesleri kaydetme

- 1 Ana ekranda **[Ses Kaydını Başlat]** ögesini seçin.
↳ Kayıt ekranı görüntülenir.
- 2 Mikrofonun, kayıt yapılacak olan kaynağa yakın olduğundan emin olun.



- 3 Duraklatma ve kayıt arasında geçiş yapmak için **▶||** tuşuna basın. Durdurmak için **↶** tuşuna basın.
↳ Kayıtlar şu yola kaydedilir: **[Kayıt kütüphanesi] > [Ses kayıtları] > RECORD (KAYIT) > VOICE (SES)**.
(Dosya adı formatı: VOICEXXX.WAV, XXX otomatik olarak oluşturulan kayıt numarasıdır.)

Kayıtların dinlenmesi

- 1 Bir kayıt seçin.
- 2 Kaydınızı çalmak için **▶||** tuşuna basın.

Bir veya daha fazla kaydı silin

Windows Gezgini'nde kayıtları silmek için yapılması gerekenler:

- 1 MIX ürününü bilgisayara bağlayın.
- 2 Windows Gezgini'nde, **RECORD (KAYIT)** klasörünü bulun.
- 3 Bilgisayarda olduğu gibi kayıtları silin.

Kayıtlarınızın bilgisayara yüklenmesi

- 1 MIX ürününü bilgisayara bağlayın.
- 2 Windows Gezgini'nde **MIX** ürününü açın.
- 3 **RECORD (KAYIT)** klasörünü seçin.
- 4 Kayıtları kopyalayıp, bilgisayarda başka bir yere yapıştırın.

6 Klasör görünümü

Oynatıcının ortam kitaplığındaki ortam dosyalarını görüntülemek ve oynatmak için ■ seçeneğine gidin.

7 Ayarlar

* 'de, oynatıcı için seçeneklerinizi seçin.

1 Bir seçim yapmak için ●●/● tuşuna basın.

2 Onaylamak için ►► tuşuna basın.

Çalma modu

[Çalma modu]'de, müzik/kayıt oynatmak için oynatma modlarını seçin:

[Tekrar]	
[1 tekrar]	seçilen şarkıyı/kaydı tekrar eder.
[Tümünü tekrarlar]	seçilen klasördeki bütün şarkıları/kayıtları tekrar eder.
[Rastgele]	
[Tümünü karıştır]	seçilen klasördeki bütün şarkıları/kayıtları rastgele modda oynatır.

Eğer hem [Tümünü tekrarlar] hem de [Tümünü karıştır] etkinleştirilmişse,

- Seçilen klasördeki bütün şarkılar/kayıtlar rastgele modda tekrar edilir.

Ses ayarları

[Ses ayarları]'de, ses ayarları için tercihinizi seçin:

[FullSound]	Müzik sıkıştırılmada (MP3, WMA gibi) kaybedilen ses ayrıntılarını geri yükler.
[Ekolayzer]	Ses ayarlarını istenildiği gibi tanımlar.

[Ses sınırı] Cihaz için maksimum ses seviyesini ayarlar. Bu yöntemle daima ses seviyesini, duymanıza yeterli ve zararsız bir aralıkta tutabilirsiniz. Ses sınırını belirlemek için ●● / ● tuşuna basın; onaylamak için ►► tuşuna basın.

Not

- FullSound seçeneğini seçtiğinizde, ekolayzer devre dışı bırakılır.

Ekran ayarları

Ekran kapatma zamanlayıcısı

MIX üzerinde hiçbir işlem yapılmazsa, ekran bekleme moduna geçer. Önceden tanımlanmış süreden sonra, bekleme ekranı otomatik olarak kapanır. Pil gücünden tasarruf etmek için, süre olarak düşük bir değer seçin.

Süreyi ayarlamak için

- [Ekran ayarları] > [Ekr. kapanma zamanlayıcısı]'de bir süre seçin.
 - Seçilen süre geçtikten sonra, bekleme ekranı otomatik olarak kapanır.

Güç tasarrufu modundan çıkmak için

- Herhangi bir tuşa basın.

Dil

[Dil]'de, oynatıcı için bir dil seçin.

Bilgi

[Bilgi]'de, oynatıcı hakkında aşağıdaki bilgileri öğrenin:

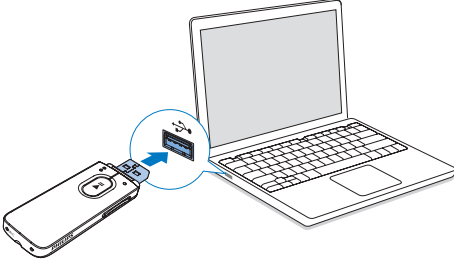
- **[Kapasite:]** hafıza boyutu
- **[Boş alan:]** mevcut alan
- **[Bellenim sürümü:]** geçerli belenim sürümü
Destek sitesinden belenimi güncellerken belenim sürümünü kontrol edin.
- **[Model:]** tam ürün adı
Destek sitesinden belenimi güncellerken tam ürün adını kontrol edin.
- **[Destek sitesi:]** cihaz için destek veren web sitesi

Fabrika ayarları

[Fabrika ayarları]'de, oynatıcıyı fabrika ayarlarına geri yükleyin. Oynatıcıya aktarılan dosyalar korunur.

8 Philips Device Manager ile bellenimi güncelleştirme

Philips Device Manager'ı Yükleme



- 1 MIX cihazını bir bilgisayara bağlayın.
- 2 Bilgisayarınızda, **Bilgisayarım** (Windows XP / Windows 2000) / **Bilgisayar** (Windows Vista / Windows 7 / Windows 8) öğesini seçin.
- 3 **Philips GoGear MIX** simgesini sağ tıklayın. **Philips Device Manager'ı Yükle** seçeneğini seçin.
 - Ya da **Philips GoGear MIX** simgesine tıklayın. **installer.exe** üzerine çift tıklayın.
- 4 Yazılımın kurulumunu tamamlamak için, ekrandaki talimatları takip edin.

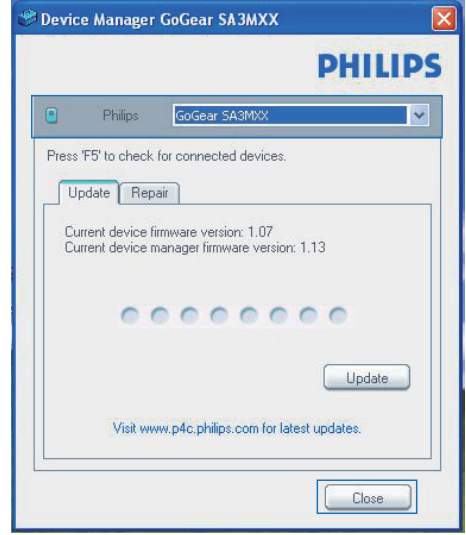
Not


- Kurulum, lisans şartlarını kabul etmenizi gerektirir.

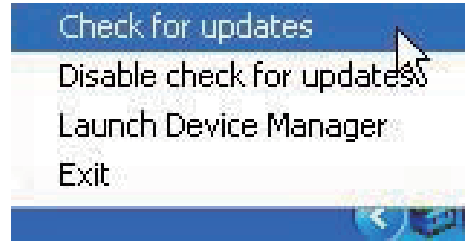
Bellenim güncellemelerini denetleme

- 1 Bilgisayarınızın İnternet'e bağlı olduğundan emin olun.
- 2 **Philips Device Manager** uygulamasını başlatın.
 - ↳ Bir iletişim kutusu görüntülenir:

- 3 **MIX** ürününü PC'nize bağlayın.
 - ↳ Cihaz bağlandığında, metin kutusunda "SA5MXXXX" görüntülenir.
 - ↳ Cihazın mevcut bellenim sürümünü görebilirsiniz.



- 4 Bellenim güncellemelerini denetlemek için,
 - ① Philips Device Manager iletişim kutusunu kapatın.
 - ② PC ekranının altında  simgesini sağ tıklayıp **Güncellemeleri denetle** seçeneğini belirleyin.



- ↳ **Philips SA5MXXXX Device Manager**, güncellemeleri İnternet'ten denetler.

Bellenimi güncelleştirme

- 1 Bellenim gncellemesi varsa, ekrandaki talimatları izleyerek bellenimi indirip ykleyin.
- 2 **MIX** ile bilgisayarın bađlantısını kesin.
↳ Bellenim gncellendikten sonra, **MIX** yeniden bađlatılır ve tekrar kullanıma hazır olur.

9 Sorun giderme

MIX düzgün çalışmıyorsa veya ekran donuyorsa, veri kaybı olmadan cihazı sıfırlayabilirsiniz:

MIX cihazını nasıl sıfırlarım?

- MIX ürünündeki sıfırlama deliğine bir kalem ucu veya benzeri bir nesne sokun. Oynatıcı kapanana kadar basılı tutun.
- Sıfırlama seçeneği başarısız olursa, MIX cihazını **Philips Device Manager** üzerinden kurtarın:

1 PC'nizde **Philips Device Manager** uygulamasını başlatın.

2 Kurtarma moduna girin:

- ① MIX ürününü kapatın.
- ② Ses Seviyesini Artırma düğmesini basılı tutun ve ardından MIX ürününü PC'nize bağlayın.
- ③ Philips Device Manager MIX ürününü tanıyana ve kurtarma moduna girene kadar tuşu basılı tutun.

3 Kurtarma işlemini başlatın:

- ① Philips Device Manager seçeneğinde, Onar tuşuna tıklayın. Kurtarma işlemini tamamlamak için ekrandaki talimatları uygulayın.
- ② Kurtarma tamamlandığında, MIX cihazını bilgisayarınızdan çıkarın.

4 MIX cihazını yeniden başlatın.

10 Teknik veriler

Güç

- Güç kaynağı: 150 mAh Li-ion polimer dahili şarj edilebilir pil
- Oynatma süresi¹
Ses (.mp3): 13 saate kadar

Yazılım

- **Philips Device Manager:** Oynatıcının bellenimini güncellemek ve oynatıcıyı kurtarmak için

Bağlanabilirlik

- Kulaklık 3,5 mm
- Yüksek hızlı USB 2.0

Ses

- Kanal ayırma: 40 dB
- Frekans Tepkisi: 45 - 16.000 Hz
- Çıkış gücü: 2,4 mW
- Sinyal-parazit oranı: > 75 dB

Müzik çalma

Desteklenen formatlar:

- MP3
Bit hızı: 8-320 kb/s ve VBR
Örnekleme hızı: 8, 11.025, 16, 22.050, 24, 32, 44.1, 48 kHz
- WMA (korumasız)
Bit hızı: 10-320 kbps CBR, 32-192 kbps VBR
Örnekleme hızı: 8, 11.025, 16, 22.050, 32, 44.1, 48 kHz
- WAV

Depolama ortamı

Dahili hafıza kapasitesi²:

- SA5MXX02 2 GB NAND Flash
- SA5MXX04 4 GB NAND Flash
- SA5MXX08 8 GB NAND Flash

Ortam aktarımı³

- Windows Gezgini (sürükle ve bırak)

Ekran

- LCD, 128 x 64 piksel

Not

- ¹ Şarj edilebilir pillerin şarj edilme sayısı sınırlıdır. Pil ömrü ve şarj edilme sayısı, kullanıma ve ayarlara bağlı olarak değişebilir.
- ² 1GB = 1 milyar bayt; kullanılabilir depolama alanı daha azdır. Hafızanın bir kısmı cihaz için ayrıldığından, tam hafıza kapasitesi kullanılamaz. Depolama kapasitesi, şarkı başına 4 dakika ve 128 kbps MP3 şifreleme değerlerine dayanarak belirtilmiştir.
- ³ Aktarım hızı işletim sistemine ve yazılım konfigürasyonuna bağlıdır.

PC gereksinimleri

- Windows® XP (SP3 veya üzeri) / Vista / 7 / 8
- Pentium III 800 MHz işlemci veya üzeri
- 512 MB RAM
- 500 MB sabit disk alanı
- İnternet bağlantısı
- Windows® İnternet Explorer 6.0 veya üzeri
- USB bağlantı noktası

