

PHILIPS

Ραδιόφωνο ρολόι

7000 Σειρά

R7705

Εγχειρίδιο χρήσης



Καταχωρήστε το προϊόν σας και λάβετε υποστήριξη στη διεύθυνση
www.philips.com/support

Περιεχόμενα

Περιεχόμενα 1

1 Σημαντικό 2

Ασφάλεια 2

2 Το ραδιόφωνο ρολό 3

Εισαγωγή 3

Τι περιλαμβάνεται στη συσκευασία 3

Επισκόπηση ραδιοφώνου ρολογιού 3

3 Ξεκινώντας 4

Εγκατάσταση μπαταριών 4

Σύνδεση τροφοδοσίας 4

Ρύθμιση ώρας 4

Ενεργοποίηση 4

4 Ακρόαση ραδιοφώνου DAB+ 5

Συντονισμός σε ραδιοφωνικούς σταθμούς DAB 5

Αποθήκευση ραδιοφωνικών σταθμών DAB+ αυτόματα 5

Αποθήκευση ραδιοφωνικών σταθμών DAB+ χειροκίνητα 5

Επιλέξτε έναν προεπιλεγμένο ραδιοφωνικό σταθμό DAB 5

Εμφάνιση πληροφοριών DAB 5

Χρήση μενού DAB+ 6

5 Ακρόαση ραδιοφώνου FM 6

Συντονιστείτε σε ραδιοφωνικούς σταθμούς FM 6

Αποθήκευση ραδιοφωνικών σταθμών FM αυτόματα 6

Αποθήκευση ραδιοφωνικών σταθμών FM χειροκίνητα 7

Επιλέγει έναν προεπιλεγμένο ραδιοφωνικό σταθμό 7

Εμφάνιση πληροφοριών RDS 7

Χρήση μενού FM 7

6 Bluetooth 8

Αναπαραγωγή από συσκευή Bluetooth 8

7 Άλλα χαρακτηριστικά 8

Ρύθμιση ώρας αφύπνισης 8

Ρύθμιση χρονοδιακόπτη ύπνου 9

Ρύθμιση έντασης ήχου 9

Ρύθμιση φωτεινότητας οθόνης 9

Φορτίστε ασύρματα το smartphone σας 9

Φόρτιση μέσω θύρας USB 9

8 Πληροφορίες προϊόντος 10

9 Αντιμετώπιση προβλημάτων 11

10 Σημείωση 12

1 Σημαντικό

Ασφάλεια



Προειδοποίηση

- Μην αφαιρείτε ποτέ το περίβλημα αυτού του ραδιοφώνου ρολογιού.
- Μην λιπαίνετε ποτέ κανένα μέρος αυτού του ραδιοφώνου ρολογιού.
- Μην τοποθετείτε ποτέ αυτό το ραδιοφωνο ρολόι πάνω σε άλλο ηλεκτρικό εξοπλισμό.
- Κρατήστε αυτό το ραδιοφωνο ρολόι μακριά από το άμεσο ηλιακό φως, γυμνές φλόγες ή θερμότητα.
- Βεβαιωθείτε ότι έχετε πάντα εύκολη πρόσβαση στο καλώδιο τροφοδοσίας, στο βύσμα ή στον αντάπτορα, για να αποσυνδέσετε το ραδιοφωνο από το ρεύμα.

- Διαβάστε αυτές τις οδηγίες.
- Προσέξτε όλες τις προειδοποιήσεις.
- Ακολουθήστε όλες τις οδηγίες.
- Μην καλύπτετε τα ανοίγματα εξαερισμού. Εγκαταστήστε σύμφωνα με τις οδηγίες του κατασκευαστή.
- Μην εγκαθιστάτε κοντά σε πηγές θερμότητας όπως καλοριφέρ, θερμαντήρες, σόμπες ή άλλες συσκευές (συμπεριλαμβανομένων των ενισχυτών) που παράγουν θερμότητα.
- Προστατέψτε το καλώδιο τροφοδοσίας από κατά λάθος περπάτημα πάνω του ή λύγισμα, ιδιαίτερα στα βύσματα και στα πολύπριζα και στα σημεία όπου εξέρχονται από το ραδιοφωνο ρολόι.
- Χρησιμοποιείτε μόνο εξαρτήματα/ανταλλακτικά που προτείνονται από τον κατασκευαστή.
- Αποσυνδέστε τη συσκευή κατά τη διάρκεια καταιγίδων ή όταν δεν χρησιμοποιείται για μεγάλο χρονικό διάστημα.
- Αναθέστε το σέρβις σε εξειδικευμένο προσωπικό συντήρησης. Απαιτείται επισκευή όταν η συσκευή έχει υποστεί ζημιά με οποιονδήποτε τρόπο, όπως κατεστραμμένο καλώδιο ή φως τροφοδοσίας, στην περίπτωση που έχει χυθεί υγρό ή έχουν πέσει αντικείμενα στη συσκευή, στην περίπτωση που η συσκευή έχει εκτεθεί σε βροχή ή υγρασία, δεν λειτουργεί κανονικά, ή έχει πέσει.

- Χρήση μπαταρίας, ΠΡΟΣΟΧΗ - Για να αποφύγετε διαρροή μπαταρίας που μπορεί να προκαλέσει σωματικές βλάβες, ζημιές στην περιουσία ή ζημιά στο ραδιοφωνο ρολόι:
 - Τοποθετήστε σωστά τις μπαταρίες, με τις ενδείξεις + και - όπως σημειώνονται στη συσκευή.
 - Αφαιρέστε τις μπαταρίες όταν η συσκευή δεν πρόκειται να χρησιμοποιηθεί για μεγάλο χρονικό διάστημα.
Μην εκθέτετε την μπαταρία σε υπερβολική θερμότητα όπως ηλιοφάνεια, φωτιά ή κάτι παρόμοιο.
- Μην εκθέτετε το ραδιοφωνο ρολόι σε σταγόνες ή πιτσιλιές.
- Μην τοποθετείτε επικίνδυνα αντικείμενα πάνω στο ραδιοφωνο ρολόι (π.χ. αντικείμενα γεμάτα με υγρό, αναμμένα κεριά).
Όπου το φως του μετασχηματιστή χρησιμοποιείται για
- την αποσύνδεση της συσκευής, η αποσυνδεδεμένη συσκευή παραμένει λειτουργική.

2 Το ραδιόφωνο ρολόι

Συχαρητήρια για την αγορά σας και καλωσορίστε στη Philips! Για να επωφεληθείτε πλήρως από την υποστήριξη που προσφέρει η Philips, καταχωρίστε το προϊόν σας στη διεύθυνση www.philips.com/support.

Εισαγωγή

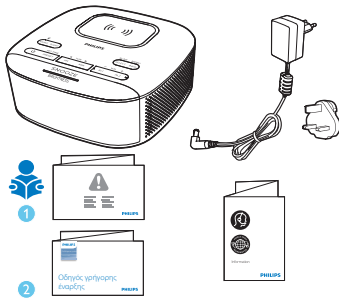
Με αυτό το ραδιόφωνο ρολόι, μπορείτε

- να ακούσετε σταθμούς FM και ραδιόφωνο Digital Audio Broadcasting (DAB+)
- να αναπαράγετε ήχο από συσκευές Bluetooth, να ορίσετε δύο αφύπνισεις να ενεργοποιηθούν σε διαφορετικές στιγμές,
- να φορτίσετε την κινητή συσκευή σας με τον ασύρματο φορτιστή τηλεφώνου ή USB.



Τι περιλαμβάνεται στη συσκευασία

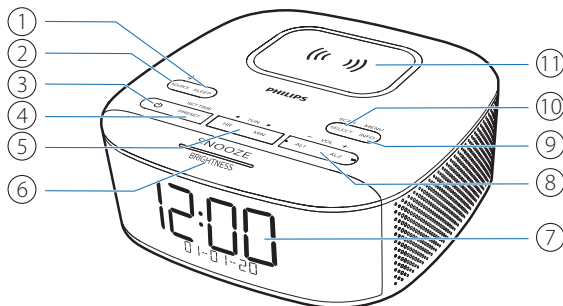
Ελέγξτε και προσδιορίστε τα περιεχόμενα της συσκευασίας σας:

- Κύρια μονάδα
- Μετασχηματιστής AC
- Οδηγός γρήγορης έναρξης
- Φυλλάδιο ασφάλειας και εγγύησης



Επισκόπηση ραδιοφώνου ρολογιού

- ① **SLEEP**
 - Ορίζει το χρονοδιακόπτη ύπνου.
- ② **SOURCE** 
 - Πατήστε για να επιλέξετε λειτουργία FM, DAB+ ή Bluetooth.
 - Στη λειτουργία Bluetooth, πατήστε για περισσότερο από 2 δευτερόλεπτα για να εισέλθετε στη λειτουργία ζεύξης.
- ③ 
 - Ανάβει το προϊόν ή μετάβαση σε κατάσταση αναμονής.
- ④ **PRESET / SET TIME**
 - Αποθηκεύει ραδιοφωνικούς σταθμούς στη μνήμη.
 - Επιλέγει έναν προπιλεγμένο ραδιοφωνικό σταθμό FM ή σταθμό DAB +
 - Ρύθμιση ώρας.
- ⑤ **HR / MIN / ◀ TUN ▶**
 - Για το συντονισμό σε ραδιοφωνικούς σταθμούς.
 - Ορίζει την ώρα και τα λεπτά.
 - Μεταβαίνει στο προηγούμενο ή στο επόμενο κομμάτι.
- ⑥ **SNOOZE / BRIGHTNESS**
 - Παράταση αφύπνισης.
 - Ρύθμιση φωτεινότητας οθόνης.
- ⑦ **Πίνακας προβολής**
 - Εμφάνιση τρέχουσας κατάστασης.
- ⑧ **AL1 / AL2 / — VOL +**
 - Ρύθμιση αφύπνισης.
 - Ρύθμιση έντασης ήχου.
- ⑨ **MENU / INFO**
 - Εισαγωγή στο μενού DAB+.
 - Εμφάνιση πληροφοριών σταθμών DAB/RDS.
- ⑩ **SCAN / SELECT**
 - Αποθήκευση/σάρωση ραδιοφωνικών σταθμών αυτόματα.
 - Επιβεβαίωση της επιλογής.
- ⑪ **Βάση ασύρματης φόρτισης**



3 ΞΕΚΙΝΩΝΤΑΣ

Ακολουθήστε πάντα τις οδηγίες αυτού του κεφαλαίου.

Εγκατάσταση μπαταριών

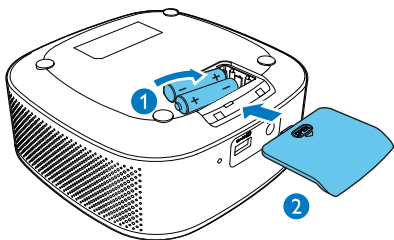
Οι μπαταρίες μπορούν να αντιγράψουν μόνο τις ρυθμίσεις του ρολογιού και τις αφυπνίσεις.



Προσοχή

- Κίνδυνος έκρηξης! Κρατήστε τις μπαταρίες μακριά από θερμότητα, φως του ήλιου ή φωτιά. Μην πετάτε ποτέ τις μπαταρίες στη φωτιά.
- Οι μπαταρίες περιέχουν χημικές ουσίες και κατά συνέπεια πρέπει να απορρίπτονται σωστά

Τοποθετήστε 2 μπαταρίες AAA (δεν παρέχονται) με τη σωστή πολικότητα (+/-) όπως φαίνεται στην εικόνα.



Σύνδεση τροφοδοσίας



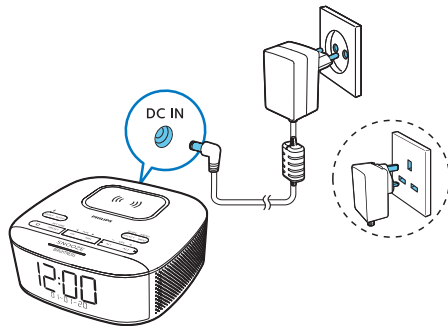
Προσοχή

- Κίνδυνος ζημιάς στο προϊόν! Βεβαιωθείτε ότι η τάση ρεύματος αντιστοιχεί στην τάση στην πίσω ή στην κάτω πλευρά του ραδιοφώνου ρολογιού.
- Κίνδυνος ηλεκτροπληξίας! Όταν αποσυνδέετε το τροφοδοτικό, τραβάτε πάντα το φις από την πρίζα. Μην τραβάτε ποτέ το καλώδιο.
- Χρησιμοποιήστε μόνο τον μετασχηματιστή εναλασσόμενου ρεύματος που καθορίζεται από τον κατασκευαστή ή πωλείται με αυτήν τη μονάδα.



Σημείωση

- Η πινακίδα τύπου βρίσκεται στο κάτω μέρος του ραδιοφώνου ρολογιού.



Ρύθμιση ώρας





Σημείωση

- Μπορείτε να ρυθμίσετε την ώρα μόνο στη λειτουργία αναμονής.

- 1 Στην κατάσταση αναμονής, πατήστε παρατεταμένα **SET TIME** για περισσότερο από 2 δευτερόλεπτα.
- 2 Πατήστε **◀ TUN ▶** για να επιλέξετε < 24 HR > ή < 12 HR > μορφή ώρας και στη συνέχεια πατήστε **SET TIME** για επιβεβαίωση.
- 3 Πατήστε **HR** για να ρυθμίσετε την ώρα και **MIN** για να ορίσετε λεπτά και, στη συνέχεια, πατήστε **SET TIME** για επιβεβαίωση.
- 4 Πατήστε **◀ TUN ▶** για να ορίσετε ημερομηνία, μήνα και έτος [DD-MM-YY], και στη συνέχεια πατήστε **SET TIME** για επιβεβαίωση.
- 5 Πατήστε **◀ TUN ▶** για να επιλέξετε <UPDATE FROM RADIO> ή <NO UPDATE>, και στη συνέχεια πατήστε **SET TIME** για επιβεβαίωση.
↳ Η ένδειξη [SAVED] εμφανίζεται και ορίζεται η ώρα.

Ενεργοποίηση

Πατήστε  για να ενεργοποιήσετε το ραδιοφωνο ρολόι.
↳ Η μονάδα μεταβαίνει στην τελευταία επιλεγμένη πηγή.

Για μετάβαση σε κατάσταση αναμονής, πατήστε  ξανά.
↳ Εμφανίζεται το ρολόι σε πραγματικό χρόνο.




Σημείωση

- Αυτό το προϊόν θα αλλάξει σε κατάσταση αναμονής μετά από 15 λεπτά αδράνειας.

4 Ακρόαση ραδιοφώνου DAB+

Συντονισμός σε ραδιοφωνικούς σταθμούς DAB

- 1 Πατήστε  για να ενεργοποιήσετε το ραδιόφωνο ρολόι.
- 2 Πατήστε **SOURCE** επανειλημμένα για να επιλέξετε λειτουργία **DAB**
 - ↳ **[DAB]** θα εμφανιστεί για 2 δευτερόλεπτα και θα εμφανιστεί ένα εικονίδιο DAB.
 - ↳ Η μονάδα θα συντονιστεί στον τελευταίο συντονισμένο σταθμό και θα εμφανίσει το όνομα του σταθμού.
 - ↳ Την χρήση την πρώτη φορά, θα εμφανιστεί η ένδειξη **[PRESS SELECT TO SCAN]**.
- 3 Πατήστε **SCAN / SELECT**.
 - ↳ Η μονάδα αποθηκεύει αυτόματα όλους τους ραδιοφωνικούς σταθμούς DAB + και μεταδίδει τον πρώτο διαθέσιμο σταθμό.
 - ↳ Η λίστα σταθμών αποθηκεύεται στο ραδιόφωνο. Την επόμενη φορά που θα ανοίξετε το ραδιόφωνο, δεν θα εκτελεστεί σάρωση σταθμών.
 - ↳ Εάν δεν εντοπιστεί σταθμός DAB+, **[NO SIG]** εμφανίζεται η ένδειξη (δεν υπάρχει σήμα DAB+).

Για να συντονιστείτε σε έναν σταθμό από τη διαθέσιμη λίστα σταθμών:

- ↳ Στη λειτουργία DAB+, πατήστε **◀ TUN ▶** για πλοήγηση στους διαθέσιμους σταθμούς DAB+.

Αποθήκευση ραδιοφωνικών σταθμών DAB+ αυτόματα

- Στη λειτουργία DAB, πατήστε παρατεταμένα **SCAN / SELECT** για περισσότερο από 2 δευτερόλεπτα.
- ↳ Η μονάδα σαρώνει όλους τους διαθέσιμους ραδιοφωνικούς σταθμούς DAB + και μεταδίδει τον πρώτο διαθέσιμο σταθμό.

Συμβουλή

- Κανένας ραδιοφωνικός σταθμός DAB + δεν αποθηκεύεται στις προεπιλογές κατά τη διάρκεια αυτής της διαδικασίας.
- Νέοι σταθμοί και υπηρεσίες θα προστεθούν στη μετάδοση DAB+. Για να έχετε νέους σταθμούς και υπηρεσίες DAB+, εκτελείτε τακτικά μια πλήρη σάρωση.

Αποθήκευση ραδιοφωνικών σταθμών DAB+ χειροκίνητα

Σημείωση

- Μπορείτε να αποθηκεύσετε έως 20 ραδιοφωνικούς σταθμούς DAB.

- 1 Συντονισμός σε ραδιοφωνικό σταθμό DAB+.
- 2 Πατήστε **PRESET** για περισσότερο από 2 δευτερόλεπτα για να ενεργοποιήσετε τη λειτουργία προγραμματισμού.
- 3 Πατήστε **◀ TUN ▶** επανειλημμένα για να επιλέξετε έναν αριθμό.
- 4 Πατήστε **PRESET** ξανά για επιβεβαίωση.
- 5 Επαναλάβετε τα βήματα 1 έως 4 για να αποθηκεύσετε περισσότερους ραδιοφωνικούς σταθμούς DAB+.

Σημείωση

- Για να αφαιρέσετε έναν προκαθορισμένο ραδιοφωνικό σταθμό DAB+, αποθηκεύστε έναν άλλο σταθμό στη θέση του.

Επιλέξτε έναν προεπιλεγμένο ραδιοφωνικό σταθμό DAB

- 1 Στη λειτουργία DAB+, πατήστε **PRESET**.
- 2 Πατήστε **◀ TUN ▶** επανειλημμένα για να επιλέξετε έναν προεπιλεγμένο ραδιοφωνικό σταθμό και, στη συνέχεια, πατήστε **SELECT** για επιβεβαίωση.

Εμφάνιση πληροφοριών DAB

Ενώ ακούτε ραδιόφωνο DAB +, πατήστε **MENU/INFO** επανειλημμένα για κύλιση στις ακόλουθες πληροφορίες (εάν υπάρχουν):

- Όνομα σταθμού
- Δυναμικό τμήμα ετικέτας (DLS)
- Δύναμη σήματος
- Τύπος προγράμματος (PTY)
- Όνομα ομάδας
- Κανάλι και συχνότητα
- Σφάλμα ρυθμού σήματος
- Ρυθμός bit και κατάσταση ήχου
- Ωρα
- Ημερομηνία

Χρήση μενού DAB+

- 1 Στη λειτουργία DAB, πατήστε παρατεταμένα **MENU / INFO** για περισσότερα από 2 δευτερόλεπτα για πρόσβαση στο μενού DAB +.
- 2 Πατήστε **◀ TUN ▶** για κύλιση στις επιλογές μενού:
 - **[Scan]**: σαρώνει όλους τους διαθέσιμους ραδιοφωνικούς σταθμούς DAB+.
 - **[Manual]**: συντονισμός σε ένα συγκεκριμένο κανάλι/συχνότητα χειροκίνητα και προσθήκη στη λίστα σταθμών.
 - **[DRC]**: προσθέτει ή αφαιρεί έναν βαθμό αντιστάθμισης, για τις διαφορές στο δυναμικό εύρος των ραδιοφωνικών σταθμών.
 - **[Prune]**: καταργεί όλους τους μη έγκυρους σταθμούς από τη λίστα σταθμών.
 - **[System]**: για τη διαμόρφωση των ρυθμίσεων συστήματος.
- 3 Για να διαλέξετε μια επιλογή πατήστε το κουμπί **SELECT**.
- 4 Επαναλάβετε τα βήματα 2-3 εάν υπάρχει κάποια υπο-επιλογή κάτω από μια επιλογή.

[System]

- **[Επαναφορά]**: επαναφέρει όλες τις ρυθμίσεις στις εργοστασιακές προεπιλογές.
- **[SW VER]** (software version): εμφανίζει την έκδοση λογισμικού αυτής της μονάδας.
- **[Language]**: ρύθμιση γλώσσας συστήματος (Αγγλικά / Γερμανικά / Ιταλικά / Γαλλικά / Νορβηγικά / Ολλανδικά).

≡ Σημείωση

- Εάν δεν πατηθεί κανένα κουμπί εντός 15 δευτερολέπτων, το μενού θα κλείσει.

5 Ακρόαση ραδιοφώνου FM

≡ Σημείωση

- Κρατήστε το ραδιόφωνο ρολόι μακριά από άλλες ηλεκτρονικές συσκευές για να αποφύγετε παρεμβολές.
- Για καλύτερη λήψη, απλώστε τελείως και ρυθμίστε τη θέση της κεραίας FM.

Συντονιστείτε σε ραδιοφωνικούς σταθμούς FM

- 1 Πατήστε **⏻** για να ενεργοποιήσετε το ραδιόφωνο ρολόι.
- 2 Πατήστε **SOURCE** επανειλημμένα για να επιλέξετε ραδιόφωνο FM.
 - ↳ **[FM]** θα εμφανιστεί για 2 δευτερόλεπτα και θα εμφανιστεί ένα εικονίδιο FM.
 - ↳ Η μονάδα θα συντονιστεί στον τελευταίο συντονισμένο σταθμό.
- 3 Πατήστε **◀ TUN ▶** για περισσότερο από 2 δευτερόλεπτα.
 - ↳ Το ραδιόφωνο ρολόι συντονίζεται αυτόματα στο ραδιοφωνικό σταθμό με το πιο δυνατό σήμα.
- 4 Επαναλάβετε το βήμα 3 για να συντονιστείτε σε περισσότερους ραδιοφωνικούς σταθμούς.

Για να συντονίσετε ένα σταθμό χειροκίνητα:

Στη λειτουργία δέκτη FM, πατήστε **◀ TUN ▶** επανειλημμένα για να επιλέξετε μια συχνότητα.

Αποθήκευση ραδιοφωνικών σταθμών FM αυτόματα

Στη λειτουργία FM, πατήστε παρατεταμένα **SCAN** για περισσότερο από 2 δευτερόλεπτα.

- ↳ Η μονάδα αποθηκεύει αυτόματα όλους τους διαθέσιμους ραδιοφωνικούς σταθμούς FM και μεταδίδει τον πρώτο σταθμό.

Αποθήκευση ραδιοφωνικών σταθμών FM χειροκίνητα



Σημείωση

- Μπορείτε να αποθηκεύσετε έως 20 ραδιοφωνικούς σταθμούς FM.

- 1 Συντονιστείτε σε ένα ραδιοφωνικό σταθμό FM.
- 2 Πατήστε **PRESET** για περισσότερο από 2 δευτερόλεπτα για να ενεργοποιήσετε τη λειτουργία προγραμματισμού.
- 3 Πατήστε ◀ **TUN** ▶ επανειλημμένα για να επιλέξετε
- 4 έναν αριθμό.
- 5 Πατήστε **PRESET** ξανά για επιβεβαίωση.
Επαναλάβετε τα βήματα 1 έως 4 για να αποθηκεύσετε περισσότερους ραδιοφωνικούς σταθμούς FM.



Συμβουλή

- Για να αφαιρέσετε έναν προ-αποθηκευμένο σταθμό, αποθηκεύστε έναν άλλο σταθμό στη θέση του.

Επιλέγει έναν προεπιλεγμένο ραδιοφωνικό σταθμό

- 1 Στη λειτουργία δέκτη FM, πατήστε **PRESET**.
- 2 Πατήστε ◀ **TUN** ▶ επανειλημμένα για να επιλέξετε έναν προεπιλεγμένο ραδιοφωνικό σταθμό και, στη συνέχεια, πατήστε **SELECT** για επιβεβαίωση.

Εμφάνιση πληροφοριών RDS

Το σύστημα RDS (Radio Data System) είναι μια υπηρεσία που επιτρέπει στους ραδιοφωνικούς σταθμούς FM να εμφανίζουν πρόσθετες πληροφορίες.

Ενώ ακούτε, πατήστε **MENU / INFO** επανειλημμένα για κύλιση στις ακόλουθες πληροφορίες (εάν υπάρχουν):

- Συχνότητα σταθμού
- Όνομα σταθμού
- Όνομα προγράμματος

Χρήση μενού FM

- 1 Στη λειτουργία FM, πατήστε παρατεταμένα **MENU / INFO** για περισσότερα από 2 δευτερόλεπτα για πρόσβαση στο μενού FM.
- 2 Πατήστε ◀ **TUN** ▶ για κύλιση στις επιλογές μενού:
 - **[Audio]**: επιλέξτε Stereo ή Mono.
 - **[Scan]**: ρυθμίσεις σάρωσης.
 - **[System]**: για τη διαμόρφωση των ρυθμίσεων συστήματος.
- 3 Για να διαλέξετε μια επιλογή πατήστε το κουμπί **SELECT**.
- 4 Επαναλάβετε τα βήματα 2-3 εάν υπάρχει κάποια υπο-επιλογή κάτω από μια επιλογή.

[Scan] (ρύθμιση σάρωσης)

- **[Όλα]** (όλοι οι σταθμοί): σαρώνει όλους τους διαθέσιμους ραδιοφωνικούς σταθμούς FM.
- **[Strong]** (μόνο σταθμοί με δυνατό σήμα): σαρώνει μόνο ραδιοφωνικούς σταθμούς FM με δυνατά σήματα.

[System]

- **[Reset]**: επαναφέρει όλες τις ρυθμίσεις στις εργοστασιακές προεπιλογές.
- **[SW Version]**: εμφανίζει την έκδοση λογισμικού αυτής της μονάδας.
- **[Language]**: ρύθμιση γλώσσας συστήματος (Αγγλικά / Γερμανικά / Ιταλικά / Γαλλικά / Νορβηγικά / Ολλανδικά).

6 Bluetooth

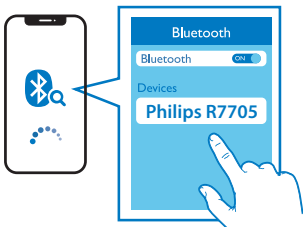


Σημείωση

- Το πραγματικό εύρος λειτουργίας μεταξύ αυτής της μονάδας και της συσκευής Bluetooth είναι περίπου 10 μέτρα (33 πόδια).
- Οποιοδήποτε εμπόδιο μεταξύ αυτής της μονάδας και της συσκευής Bluetooth μπορεί να μειώσει το εύρος λειτουργίας.

Αναπαραγωγή από συσκευή Bluetooth

- 1 Πατήστε **SOURCE** επανειλημμένα για να επιλέξετε λειτουργία Bluetooth.
 - ↳ Η ένδειξη **[BT]** και θα αναβοσβήνουν.
- 2 Όταν εμφανιστεί η ένδειξη **[Philips R7705]** στη συσκευή σας, επιλέξτε την για να ξεκινήσετε τη ζεύξη και τη σύνδεση. Εάν είναι απαραίτητο, εισαγάγετε τον προεπιλεγμένο κωδικό πρόσβασης "0000".



- ↳ Εάν αποτύχει η αναζήτηση "Philips R7705" ή δεν είναι δυνατή η ζεύξη με αυτήν τη μονάδα, πατήστε και κρατήστε πατημένο για περισσότερο από 2 δευτερόλεπτα για να μπειτε στη λειτουργία ζεύξης.
 - ↳ Όταν συνδεθεί με επιτυχία, η ένδειξη **[BT]** και θα ανάβουν σταθερά και θα ακούσετε τον χαρακτηριστικό ήχο.
- 3 Αναπαραγωγή ήχου στη συνδεδεμένη συσκευή.
 - ↳ Ο ήχος μεταδίδεται από τη συσκευή σας Bluetooth στη μονάδα.

Για να αποσυνδέσετε τη συσκευή Bluetooth, απενεργοποιήστε το Bluetooth στη συσκευή σας.

7 Άλλα χαρακτηριστικά

Ρύθμιση ώρας αφύπνισης

Ρύθμιση αφύπνισης



Σημείωση

- Μπορείτε να ρυθμίσετε αφύπνιση μόνο στη λειτουργία αναμονής.
- Βεβαιωθείτε ότι έχετε ρυθμίσει σωστά το ρολόι.

- 1 Στην κατάσταση αναμονής, πατήστε παρατεταμένα **AL1** ή **AL2** για περισσότερο από 2 δευτερόλεπτα για να ρυθμίσετε την ώρα αφύπνισης.
- 2 Πατήστε **HR** για να ρυθμίσετε την ώρα και **MIN** για να ορίσετε λεπτά και, στη συνέχεια, πατήστε **AL1** ή **AL2** για επιβεβαίωση
- 3 Πατήστε **◀ TUN ▶** για να ορίσετε τον τύπο αφύπνισης (καθημερινά, μία φορά, καθημερινές ή σαββατοκύριακα) και, στη συνέχεια, πατήστε **AL1** ή **AL2** για επιβεβαίωση
- 4 Πατήστε **◀ TUN ▶** για να ορίσετε μια πηγή συναγερμού (BT, DAB, FM ή βομβητική) και, στη συνέχεια, πατήστε **AL1** ή **AL2** για επιβεβαίωση.
- 5 Πατήστε **◀ TUN ▶** για να ορίσετε το επίπεδο έντασης και, στη συνέχεια, πατήστε **AL1** ή **AL2** για επιβεβαίωση.



Συμβουλή

- Η μονάδα βγαίνει από τη λειτουργία αφύπνισης όταν είναι αδρανής για 15 δευτερόλεπτα.

Ενεργοποίηση/απενεργοποίηση χρονοδιακόπτη αφύπνισης

- Πατήστε **AL1** ή **AL2** επανειλημμένα για να ενεργοποιήσετε ή να απενεργοποιήσετε το χρονοδιακόπτη αφύπνισης.
- ↳ Εάν το χρονομέτρο αφύπνισης είναι ενεργοποιημένο, η ένδειξη συναγερμού ανάβει.
 - ↳ Εάν το χρονομέτρο αφύπνισης είναι απενεργοποιημένο, η ένδειξη συναγερμού σβήνει.
 - ↳ Η αφύπνιση επαναλαμβάνεται την επόμενη μέρα.
 - ↳ Για να σταματήσετε την Αφύπνιση, πατήστε **AL1** ή **AL2**.

Παράταση αφύπνισης

Όταν ακουστεί η αφύπνιση, πατήστε **SNOOZE**.

- ↳ Η αφύπνιση αναβάλλεται και επαναλαμβάνεται εννέα λεπτά αργότερα.

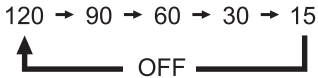
Ρύθμιση χρονοδιακόπτη ύπνου

Αυτό το ραδιόφωνο ρολόι μπορεί να αλλάξει αυτόματα σε κατάσταση αναμονής μετά από μια προκαθορισμένη περίοδο.

- Πατήστε **SLEEP** διαδοχικά για να επιλέξετε ένα διάστημα (σε λεπτά).
 - ↳ Το ραδιόφωνο ρολόι αλλάζει αυτόματα σε κατάσταση αναμονής μετά την προκαθορισμένη περίοδο.

Για να απενεργοποιήσετε τον χρονοδιακόπτη ύπνου:

- Πατήστε **SLEEP** συνέχεια μέχρι η να εμφανιστεί η ένδειξη **[OFF]**.



Ρύθμιση έντασης ήχου

Ενώ ακούτε, πατήστε **- VOL +** για να ρυθμίσετε την ένταση ήχου.

Ρύθμιση φωτεινότητας οθόνης

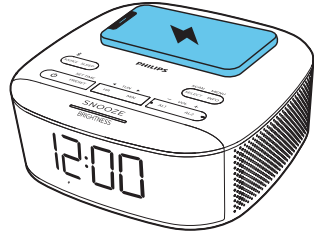
Πατήστε **BRIGHTNESS** επανειλημμένα για να ρυθμίσετε τη φωτεινότητα της οθόνης.

- **HIGH** (Υψηλή)
- **MED** (Μεσαία)
- **LOW** (Χαμηλή)

Φορτίστε ασύρματα το smartphone σας

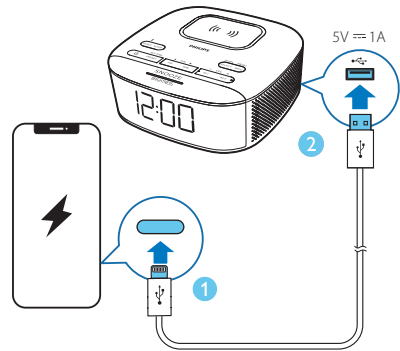
Τοποθετήστε το smartphone σας στην ασύρματη βάση φόρτισης, για να ενεργοποιήσετε την ασύρματη φόρτιση

- ↳ ⚡ Θα εμφανιστεί η ένδειξη.
- ↳ Εάν εντοπιστεί κάποιο ξένο αντικείμενο, ⚡ θα αναβοσβήνει



Φόρτιση μέσω θύρας USB

Μπορείτε να φορτίσετε μια εξωτερική συσκευή USB μέσω της θύρας USB στο πίσω μέρος αυτής της μονάδας.



8 Πληροφορίες προϊόντος



Σημείωση

- Οι πληροφορίες προϊόντος υπόκεινται σε αλλαγές χωρίς προηγούμενη ειδοποίηση.

Ενισχυτής

Όνομαστική ισχύς, εξόδου 2W x 2 RMS

Δέκτης

Εύρος συντονισμού FM: 87,50 - 108,00 Mhz
DAB: 174,928-239,200Mhz

Πλαίσιο συντονισμού 50 KHz

Ευαισθησία

- Mono, 26 dB Αναλογία ήχου/θορύβου <22 dBf

- Stereo, 46 dB Αναλογία ήχου/θορύβου <51,5 dBf

Συνολική αρμονική παραμόρφωση <3%

Αναλογία σήματος προς θόρυβο >50 dBA

Bluetooth

Έκδοση Bluetooth V5.0

Συχνότητα Bluetooth 2,402 GHz-2,480 GHz

Γενικές πληροφορίες

Μάρκα: Philips;
Μετασηματιστής 1:
Μοντέλο: SEW0902800P,
Είσοδος: 100-240V~,
50/60 Hz, 1.0A,
Έξοδος: 9V \equiv 2,8A, 25,2W
Μετασηματιστής 2:
Μοντέλο: AS340-090-AD280,
Είσοδος: 100-240V~,
50/60 Hz, 1.2A,
Έξοδος: 9V \equiv 2,8A, 25,2W

Ισχύς AC
(μετασηματιστής*)

*εναλλάξιμα 3 ακίδων BS 1363-1 και 2 ακίδων en 50075

Ασύρματη φόρτιση Υποστηρίζει γρήγορη φόρτιση Samsung 9 W

Έξοδος τροφοδοσίας USB 5 V \equiv 1,0 A

Κατανάλωση ενέργειας κατά τη λειτουργία: <17,1 W

Κατανάλωση ενέργειας στη λειτουργία αναμονής <1 W

Διαστάσεις (Π x Υ x Β) 153 x 68 x 153 mm

Βάρος (κύρια μονάδα) 606 g

9 Αντιμετώπιση προβλημάτων



Προειδοποίηση

- Μην αφαιρείτε ποτέ το περιβλήμα του προϊόντος.

Για να διατηρήσετε την ισχύ της εγγύησης, μην προσπαθήσετε ποτέ να επισκευάσετε τη συσκευή μόνοι σας.

Εάν αντιμετωπίζετε προβλήματα κατά τη χρήση αυτής της συσκευής, ελέγξτε τα παρακάτω πριν ζητήσετε σέρβις. Εάν το πρόβλημα παραμένει, μεταβείτε στον ιστότοπο της Philips (www.philips.com/support). Όταν επικοινωνείτε με την Philips, βεβαιωθείτε ότι έχετε κοντά τη συσκευή και τον αριθμό μοντέλου και το σειριακό αριθμό.

Δεν ανάβει

- Βεβαιωθείτε ότι το βύσμα εναλλασσόμενου ρεύματος της μονάδας
- είναι σωστά συνδεδεμένο. Βεβαιωθείτε ότι υπάρχει τροφοδοσία στην πρίζα εναλλασσόμενου ρεύματος.

Δεν ακούγεται ήχος

- Ρυθμίζει την ένταση ήχου.

Η μονάδα δεν ανταποκρίνεται

- Αποσυνδέστε και επανασυνδέστε το φις εναλλασσόμενου ρεύματος και, στη συνέχεια, ανάψτε ξανά τη μονάδα.

Κακή ραδιοφωνική λήψη

- Κρατήστε το ραδιόφωνο ρολόι μακριά από άλλες ηλεκτρονικές συσκευές για να αποφύγετε παρεμβολές.
- Απλώστε τελείως και ρυθμίστε τη θέση της κεραίας.

Η αφύπνιση δε λειτουργεί.

- Ρυθμίστε το ρολόι/ξυπνητήρι σωστά.

Οι ρυθμίσεις του ρολογιού/αφύπνισης διαγράφηκαν

- Έχει διακοπεί η τροφοδοσία ή έχει αποσυνδεθεί το φις ρεύματος.
- Κάντε επαναφορά των ρυθμίσεων του ρολογιού/αφύπνισης.

Κακή ποιότητα ήχου μέσω σύνδεσης Bluetooth

- Η λήψη Bluetooth είναι κακή. Μετακινήστε τη συσκευή Bluetooth πιο κοντά στη μονάδα ή αφαιρέστε τυχόν εμπόδια που υπάρχουν ανάμεσά τους.
- Η λειτουργία Bluetooth δεν είναι ενεργοποιημένη στη συσκευή σας. Ανατρέξτε στο εγχειρίδιο χρήσης της συσκευής για να μάθετε πώς μπορείτε να ενεργοποιήσετε τη λειτουργία Bluetooth.
- Αυτή η μονάδα είναι συνδεδεμένη με άλλη συσκευή Bluetooth. Αποσυνδέστε το και δοκιμάστε ξανά.

10 Ειδοποίηση

Τυχόν αλλαγές ή τροποποιήσεις σε αυτήν τη συσκευή που δεν έχουν εγκριθεί ρητά από την **MMD Hong Kong Holding Limited** ενδέχεται να ακυρώσει το δικαίωμα του χρήστη να χειριστεί το προϊόν. Ως εκ τούτου η **TP Vision Europe BV** δηλώνει ότι το προϊόν αυτό συμμορφώνεται με τις βασικές απαιτήσεις και άλλες σχετικές διατάξεις της οδηγίας 2014/53/EE. Μπορείτε να βρείτε τη δήλωση συμμόρφωσης στη διεύθυνση www.philips.com/support.



Αυτό το προϊόν συμμορφώνεται με τις απαιτήσεις ραδιοφωνικών παρεμβολών της Ευρωπαϊκής Κοινότητας.



Αυτό το προϊόν έχει σχεδιαστεί και κατασκευαστεί με υλικά και εξαρτήματα υψηλής ποιότητας, τα οποία μπορούν να ανακυκλωθούν και να επαναχρησιμοποιηθούν.



Αυτό το σύμβολο σημαίνει ότι το προϊόν δεν πρέπει να απορρίπτεται ως οικιακό απόβλητο και πρέπει να παραδοθεί σε κατάλληλη εγκατάσταση συλλογής για ανακύκλωση. Ακολουθήστε τους τοπικούς κανονισμούς και μην απορρίπτετε ποτέ το προϊόν και τις επαναφορτιζόμενες μπαταρίες με τα κανονικά οικιακά απορρίμματα. Η σωστή απόρριψη των παλαιών προϊόντων και των επαναφορτιζόμενων μπαταριών συμβάλλει στην αποφυγή των αρνητικών συνεπειών για το περιβάλλον και την ανθρώπινη υγεία.



Το λεκτικό σήμα Bluetooth® και τα λογότυπα είναι σήματα κατατεθέντα της Bluetooth SIG, Inc. και οποιαδήποτε χρήση αυτών των σημάτων από την MMD Hong Kong Holding Limited γίνεται με άδεια χρήσης. Άλλα εμπορικά σήματα και εμπορικές ονομασίες ανήκουν στους αντίστοιχους κατόχους τους.



Οι προδιαγραφές υπόκεινται σε αλλαγές χωρίς προειδοποίηση.

Η ονομασία 2020 © Philips και το έμβλημα της ασπίδας Philips είναι καταχωρημένα εμπορικά σήματα της Koninklijke Philips N.V. και χρησιμοποιούνται με άδεια χρήσης. Το προϊόν αυτό έχει κατασκευαστεί και πωλείται υπό την ευθύνη της MMD Hong Kong Holding Limited ή μίας από τις θυγατρικές της και η MMD Hong Kong Holding Limited είναι ο πάροχος εγγύησης του προϊόντος.

TAR7705_00_UM_V1.0

