

PHILIPS

Blu-ray disc /
DVD player

BDP3290B

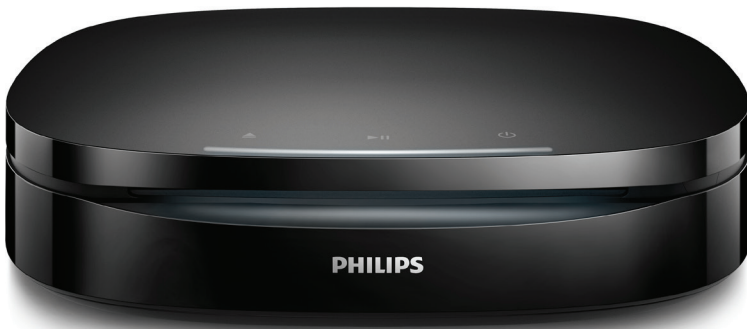
Blu-ray
3D™

User manual

使用手冊

Manual pengguna

คู่มือผู้ใช้



Register your product and get support at
www.philips.com/support

繁體中文

安全性與重要說明

請先閱讀並瞭解所有指示，再使用此藍光光碟 / DVD 播放機。未遵守指示而造成的損壞，恕不在保固責任範圍內。

安全

觸電或火災的風險！

- 在您執行或變更任何連線時，請確實拔除所有裝置的電源。
- 請勿讓產品及配件暴露在雨或水中。請勿將花瓶等液體容器放置在產品附近。若不慎將水濺灑於本產品或滲入機內，請立即拔除電源。聯絡 Philips 客戶服務中心，進行檢查後再使用產品。
- 請勿將本產品及配件直接靠近火燄或熱源，也勿直接曝曬於陽光下。
- 請勿將物品插入產品通風孔或其他開口中。
- 當電源插頭或產品連接器作為中斷連接裝置時，中斷連接裝置應保持隨時可操作。
- 電池（安裝的電池套組或電池）請勿暴露在過度的熱源下，例如日照或火焰等。
- 雷暴來臨前，請先將本產品插頭拔下。
- 拔除電源線時，務必從插頭部位拉起，切勿拉扯纜線。

短路或火災的風險！

- 如需辨識產品機型與電源供應功率，請參閱產品背面或底部的機型牌。
- 將本產品接上電源插座之前，請確認插座電壓與印在產品背面或底部的數值相同。若兩者的電壓不符，切勿將本產品接上該電源插座。

產品損害或毀壞的風險！

- 如要安裝於牆面上，本產品必須依照安裝指示穩固地安裝在牆上。僅限使用隨

附的壁掛支架（若有）。如以不正確的壁掛方式進行安裝，可能導致發生意外、傷害或損壞。如果您有任何疑問，請聯絡貴國的客戶服務中心。

- 打開時會有可見及不可見的雷射輻射。請避免受雷射光束照射。
- 請勿觸摸光碟托槽內的光碟光纖鏡頭。
- 請勿將本產品或任何物品置於電源線或其他任何電子器材上。
- 若運送本產品時溫度低於 5°C，則開箱後應待機體回溫至室溫，再插上電源。

有過熱危險！

- 請勿將本產品放置於狹隘的空間。本產品周圍務必至少預留四英吋的空間以保持通風。確定勿使窗簾或其他物品遮蓋本產品的通風孔。

污染的風險！

- 請勿混用電池（新舊混用或碳鹼性電池混用等）。
- 未能正確更換電池將造成電池爆炸的危險。限換用同型或通用類型。
- 若電池電量耗盡或長時間不使用遙控器時，請將電池取出。
- 電池內含化學物質，請妥善丟棄。

誤食電池的風險！

- 產品/遙控器含有一個鈕扣/按鈕型電池，可能會遭到誤食。請勿讓孩童接觸電池！如果遭到誤食，電池會導致嚴重傷害或死亡。可能在誤食後兩小時內發生嚴重體內燒傷。
- 若您懷疑電池已遭誤食或放入身體任何部位，請立即尋求醫療照護。
- 在您更換電池時，請勿讓孩童接觸新的或使用過的電池。請確認您更換電池後，電池插槽完全安全穩固。
- 如果電池插槽非完全安全穩固，請停止使用本產品。請勿讓孩童接觸，並聯絡製造商。



此為具備雙層絕緣的 CLASS II 產品，不提供保護接地。



限用使用手冊上所列的電源供應器。

3D 健康警告

- 如果您或您的家人有癲癇或光敏性癲癇的病史，在觀看閃爍光源、快速影像序列、3D 影片之前，請先諮詢醫師。
- 為避免造成不適，例如頭昏眼花、頭痛或頭暈等，我們不建議長時間觀看 3D。如果您感到任何不適，請停止觀看 3D 並且暫時不要從事任何可能發生危險的活動（例如開車），直到症狀完全消失為止。如果症狀持續，請勿在未諮詢醫師的情況下繼續觀看 3D。
- 兒童觀看 3D 期間，父母應在旁陪伴，確保他們不會發生任何上述的不適狀況。由於 6 歲以下兒童的視覺系統尚未發展成熟，因此不建議讓他們觀看 3D。

保護您的產品

- 請勿將光碟以外的任何物品放入光碟插槽中。
- 請勿將歪曲或破裂的光碟放入光碟插槽中。
- 若長期不使用產品，請將光碟插槽中的光碟取出。
- 請僅使用超細纖維布料清潔產品。

保護環境

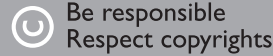
舊產品的處置



您的產品是使用高品質材質和元件所設計製造，可回收和重複使用。

本產品使用壽命結束時，請勿與一般家庭廢棄物一併丟棄。請將該產品送至政府指定的回收點或進行回收。此舉能為環保盡一份心力。

版權



本物品採用具有版權保護的技術，受到某些美國專利及 Rovi Corporation 的其他智慧財產權保護。禁止進行反向工程或拆解。

本產品採用 Verance Corporation 授權的專屬技術，並受到美國專利 7,369,677 和已頒發和審核中的其他美國和全球專利的保護，以及對本技術某些方面的版權和商業機密保護。Cinavia 是 Verance Corporation 的商標。2004 年至 2013 年 Verance Corporation 版權所有。Verance 保留所有權利。禁止反向工程或彙編。

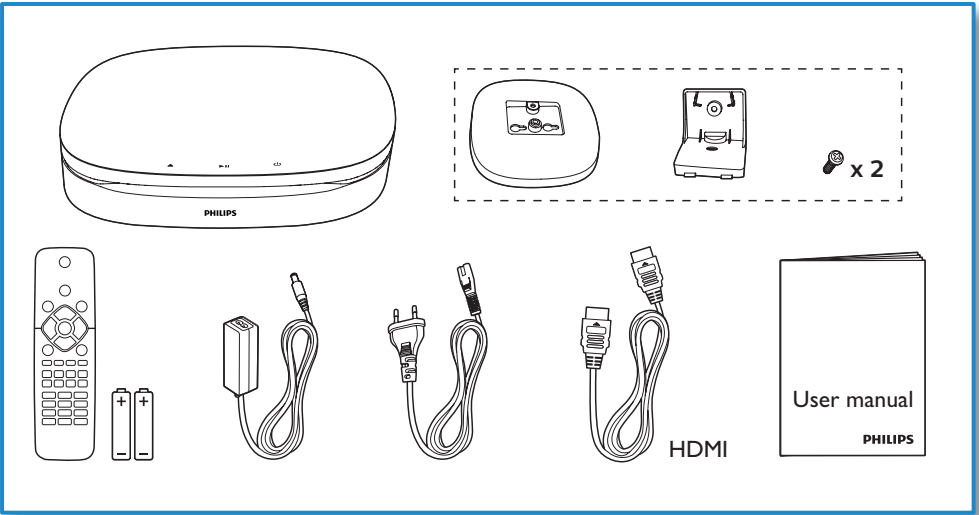
Cinavia 通知

本產品採用 Cinavia 技術來限制以未經授權之方式複製商業影片和視訊，及其音軌的使用。當偵測到使用未經授權之副本時，將顯示一則訊息，然後將中斷播放或複製。

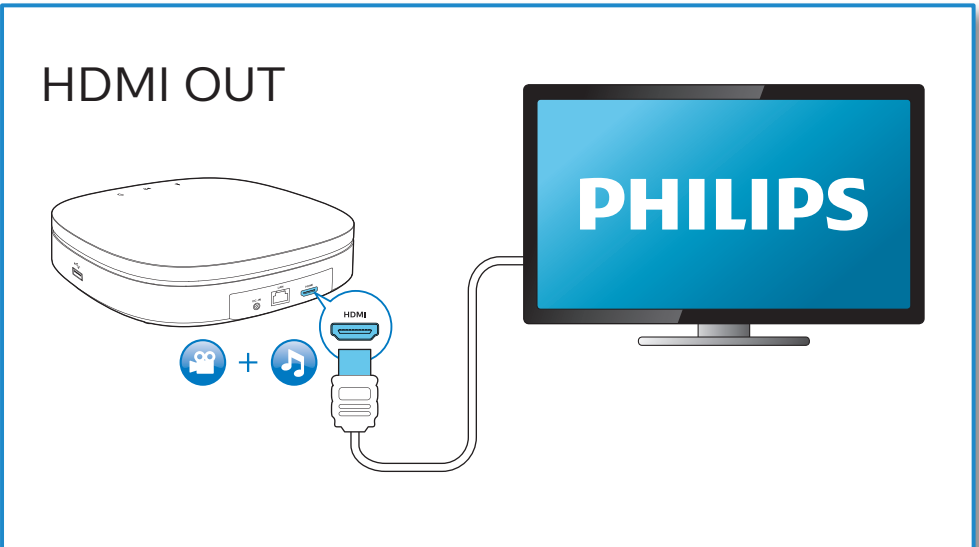
有關 Cinavia 技術的更多資訊，可於 Cinavia 線上消費者中心 (Cinavia Online Consumer Information Center) 找到，網址：<http://www.cinavia.com>。如想透過郵寄索取關於 Cinavia 的更多資訊，請將寫明您郵寄地址的明信片寄至：Cinavia Consumer Information Center, P.O. Box 86851, San Diego, CA, 92138, USA。

開放原始碼軟體

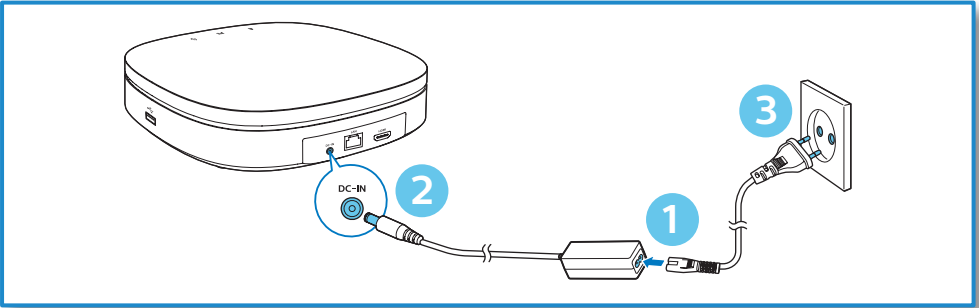
Philips Electronics Hong Kong 會依照需求提供用於此產品的受版權保護開放原始碼軟體套件之相應完整原始碼複本，而此類提供需有個別授權。該項提供有效期自購買產品後算起三年，適用對象為收到此資訊的任何人。若要取得原始碼，請以英文寄送申請 (附產品類型) 到：open.source@philips.com。如果您不想使用電子郵件，或您將信件寄至此電子郵件地址後，2 週內未收到確認信，請以英文寫信至「Open Source Team, Philips Intellectual Property & Standards, P.O. Box 220, 5600 AE Eindhoven, The Netherlands」。若您未收到信件的及時確認，請將電子郵件寄至上述電子郵件地址。本產品的開放原始碼軟體授權文字與確認附於印刷的使用手冊內。



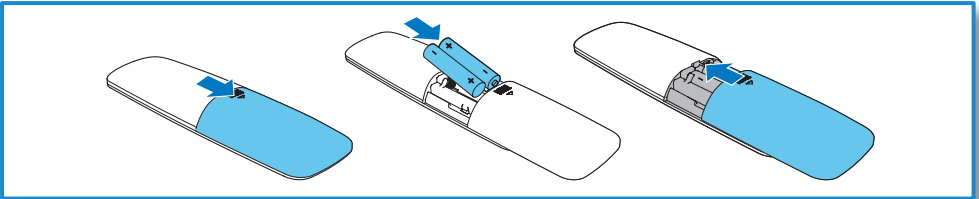
1



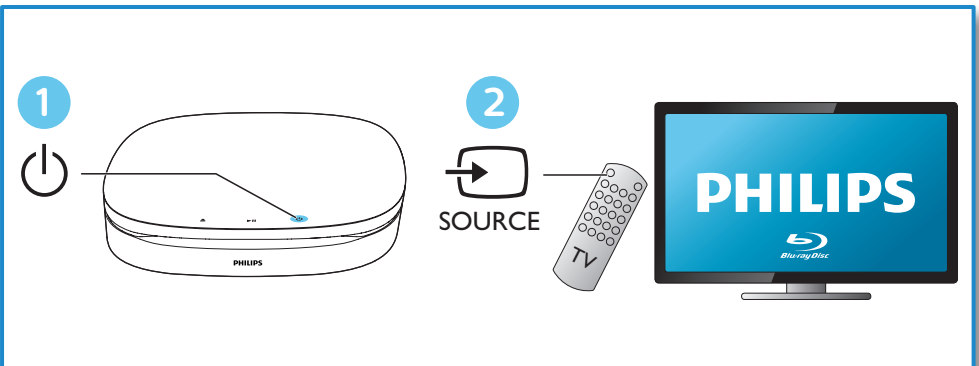
2



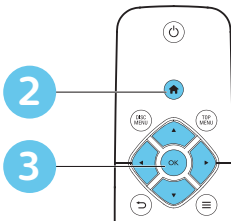
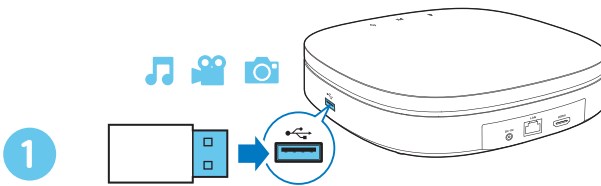
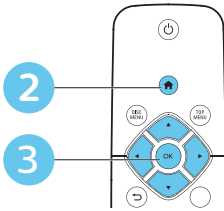
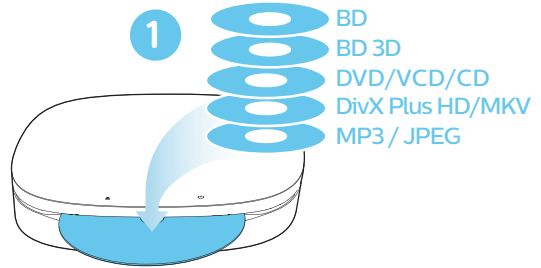
3

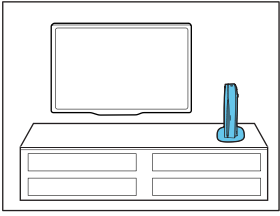


4

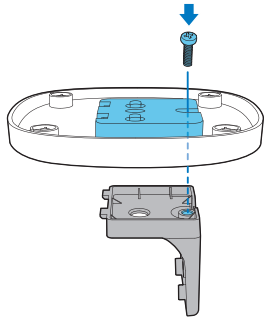


5

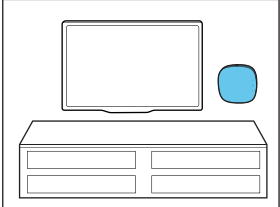
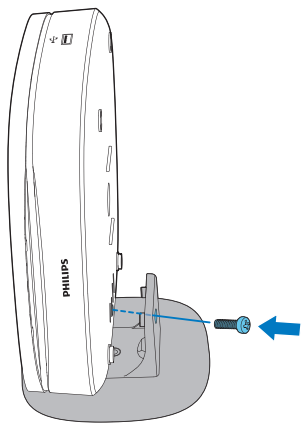




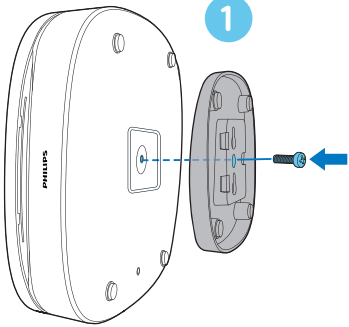
1



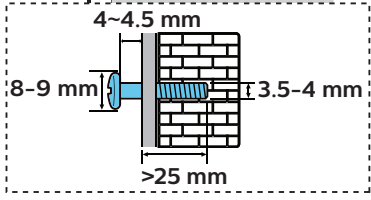
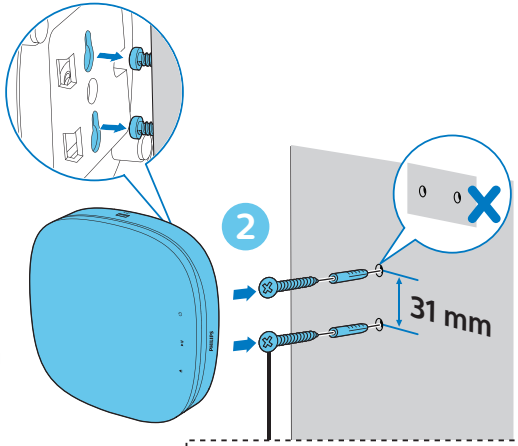
2



1



2



目錄

1 使用您的藍光光碟 / DVD 播放機	2
基本播放控制	2
「微笑」指示燈	3
視訊、音訊及畫面選項	3
DivX 視訊	4
播放音樂幻燈片	5
自動播放	5
藍光光碟上的 Bonus View	5
藍光光碟上的 BD-Live	5
播放藍光 3D 影片	6
設定網路	6
使用 Philips EasyLink	6

2 變更設定	7
畫面	7
音效	8
網路 (安裝、狀態...)	8
偏好設定 (語言、內容分級控制...)	8
進階選項 (清空記憶體...)	8

3 更新軟體	9
透過 USB 更新軟體	9

4 選擇擺放方式	10
垂直擺放	10
壁掛	10

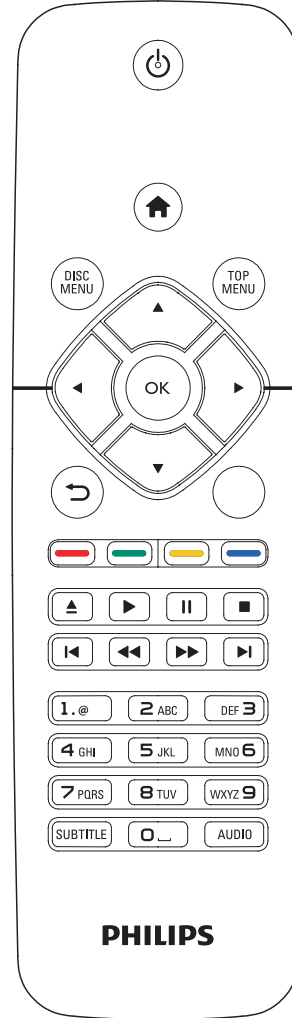
5 產品規格	10
---------------	----

6 疑難排解	13
---------------	----

1 使用您的藍光光碟 / DVD 播放機

感謝您購買本產品，歡迎使用 Philips 產品！請至www.philips.com/welcome註冊您的產品，以獲得 Philips 的完整支援（例如產品軟體升級）。

基本播放控制



播放時，按下下列按鈕以進行控制。

按鈕	動作
⏻	開啟播放機，或切換為待機模式。
🏠	進入首頁選單。
DISCMENU	進入或退出光碟選單或快顯選單。

按鈕	動作
TOP MENU	進入視訊光碟的主選單。
▲▼◀▶	瀏覽選單。 按 ▲▼ 以在播放幻燈片時，逆時鐘或順時鐘方向旋轉圖片。
OK	確認選項或項目。
↶	返回上一個顯示選單。
≡	在播放時存取更多選項。
彩色按鈕	選取藍光光碟的工作或選項。
▲	從光碟插槽退出光碟。
▶	開始或繼續播放。
	暫停播放。 重複按以逐格慢速播放。
■	停止播放。
◀/▶	跳至上一個或下一個曲目、章節或檔案。
◀◀/▶▶	快轉或倒轉。 重複按即可變更搜尋速度。 按 一次，然後按 ▶▶ 以慢速播放。
AUDIO	選擇音效語言或頻道。
SUBTITLE	選擇字幕語言。
字母數字按鈕	選取要播放的項目。 輸入數值。 使用 SMS 方式輸入字母。

「微笑」指示燈

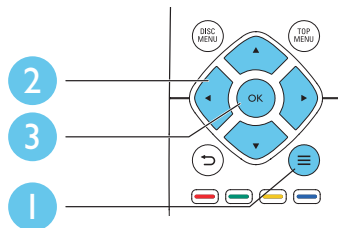
本產品採用動畫的光線條設計，藉以表達產品目前的狀態。

- **指示燈熄滅**：待機。
- **指示燈亮起**：電源開啟，可供使用。
- **指示燈變暗**：正在播放。
- **2 個指示燈閃爍**：發生錯誤或無法讀取光碟。
- **其他指示燈動畫**：開機、載入光碟、暫停、停止、跳至下一個/上一個、快轉/倒轉播放和退出光碟。

視訊、音訊及畫面選項

有更多選項可供您從光碟或 USB 儲存裝置播放視訊或圖片。

視訊選項



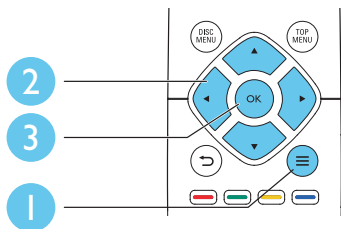
在視訊播放期間存取更多選項。

- **[音訊語言]**：選擇音訊語言。
- **[字幕語言]**：選擇字幕語言。
- **[字幕位置調整功能]**：變更螢幕上的字幕位置。按 ▲▼ 變更字幕位置。
- **[資訊]**：顯示播放資訊。
- **[字元設定]**：選取支援 DivX 視訊字幕的字元集 (僅適用於 DivX 視訊)。
- **[時間搜尋]**：透過遙控器上的數字按鈕跳至特定時間。
- **[第二音訊語言]**：選擇第二音訊語言 (僅適用於支援 BonusView 的藍光光碟)。
- **[第二字幕語言]**：選擇第二字幕語言 (僅適用於支援 BonusView 的藍光光碟)。
- **[標題]**：選擇標題。
- **[章節]**：選擇章節。
- **[角度清單]**：選擇攝影機角度。
- **[選單]**：顯示光碟選單。
- **[PIP 選項]**：顯示子母畫面視窗 (僅適用於支援 BonusView 的藍光光碟)。
- **[縮放]**：縮放視訊圖片。按 ◀▶ 選擇縮放比例。
- **[重複]**：重複章節或標題。
- **[重複 A-B]**：標示章節中的兩點以重複播放，或關閉重複模式。
- **[畫面設定]**：選擇預先定義的色彩設定。

備註

- 可用的視訊選項會因視訊來源而有差異。

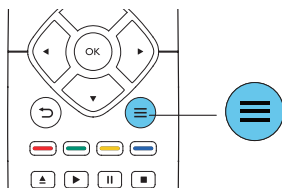
畫面選項



播放幻燈片時存取更多選項。

- **[旋轉 +90]**：將圖片順時針旋轉 90 度。
- **[旋轉 -90]**：將圖片逆時針旋轉 90 度。
- **[縮放]**：縮放相片。按 ◀▶ 選擇縮放比例。
- **[資訊]**：顯示圖片資訊。
- **[每張投影片延續時間]**：設定幻燈片的顯示間隔。
- **[投影片動畫]**：選擇幻燈片的轉換效果。
- **[畫面設定]**：選擇預先定義的色彩設定。
- **[重複]**：重複選擇的資料夾。

音訊選項



重複按下 ≡ 以便在下列選項中循環。

- 重複目前的曲目。
- 重複光碟或資料夾中的所有曲目。
- 隨機循環播放音訊曲目。
- 關閉重複模式。

DivX 視訊

您可以播放光碟或 USB 儲存裝置中的 DivX 視訊。

DivX 的 VOD 代碼

- 在您購買 DivX 視訊並在此播放機上播放前，請先至 www.divx.com，使用 DivX VOD 代碼註冊此播放機。
- 顯示 DivX VOD 代碼：按 **↑**，選擇 **[設定] > [進階] > [DivX® VOD 編碼]**。

DivX 字幕

- 按 **SUBTITLE** 以選擇語言。
- 如果字幕沒有正確顯示，請變更支援 DivX 字幕的字元集。選擇字元集：按 **≡**，然後選取 **[字元設定]**。




字元集	語言
[標準]	英文、阿爾巴尼亞文、丹麥文、荷蘭文、芬蘭文、法文、蓋爾文、德文、義大利文、庫德文(拉丁文)、挪威文、葡萄牙文、西班牙文、瑞典文和土耳其文
[中歐地區]	阿爾巴尼亞文、克羅埃西亞文、捷克文、荷蘭文、英文、德文、匈牙利文、愛爾蘭文、波蘭文、羅馬尼亞文、斯洛伐克文、斯洛維尼亞文和塞爾維亞文
[斯拉夫文]	保加利亞文、白俄羅斯文、英文、馬其頓文、摩爾達維亞文、俄文、塞爾維亞文和烏克蘭文
[希臘文]	希臘文
[波羅的海語系]	愛沙尼亞文、拉脫維亞文和立陶宛文
[中文]	簡體中文
[繁體中文]	繁體中文
[韓文]	英文和韓文

備註

- 若要使用字幕，請確定字幕檔案的名稱和 DivX 視訊檔案名稱相同。例如，如果 DivX 視訊檔案的名稱是「movie.avi」，請將字幕檔案另存為「movie.srt」或「movie.sub」。
- 此播放機可播放下列格式的字幕檔案：.srt、.sub、.txt、.ssa 及 .smi。

播放音樂幻燈片

同步播放音樂與相片，建立音樂幻燈片展示。


- 1 從光碟或連接的 USB 儲存裝置播放音樂檔案。
- 2 按 ，然後前往相片資料夾。
- 3 從相同的光碟或 USB 選擇圖片，然後按 **OK** 開始播放幻燈片。
- 4 按  停止播放幻燈片。
- 5 再按一次  停止播放音樂。

自動播放

此播放機可以自動播放光碟或視訊檔案。


自動播放光碟

此播放機電源開啟時，會自動播放光碟。

- 1 按  (**基本畫面**)。
- 2 選擇 [**設定**]，然後按 **OK**。
- 3 選擇 [**偏好設定**] > [**自動播放光碟**] > [**開啟**]。
 - 此功能開啟。
 - 若要關閉功能，請選擇 [**關閉**]。光碟會自動播放。

依序自動播放視訊

如果 USB 儲存裝置的同一個資料夾中有兩個以上的視訊檔案可供播放，一個視訊結束後會自動播放下一個視訊檔案。


- 1 按  (**基本畫面**)。

- 2 選擇 [**設定**]，然後按 **OK**。
- 3 選擇 [**偏好設定**] > [**視訊播放完畢後自動播放**] > [**開啟**]。
 - 此功能開啟。
 - 若要關閉功能，請選擇 [**關閉**]。同一個資料夾中的視訊結束後，不會自動播放下一個視訊檔案。

藍光光碟上的 BonusView

在一個小螢幕視窗檢視特殊內容 (例如評論)。



此功能僅適用於與 BonusView 相容的藍光光碟 (也稱為圖片中的圖片)。

- 1 在播放期間按 。
 - ↳ 畫面會顯示選項選單。
- 2 選擇 [**PIP 選項**] > [**PIP**]，然後按 **OK**。
 - ↳ PIP 選項 [1]/[2] 依視訊內容而定。
 - ↳ 顯示次要視訊視窗。
- 3 選擇 [**第二音訊語言**] 或 [**第二字幕語言**]，然後按 **OK**。

藍光光碟上的 BD-Live

存取專屬線上服務，例如電影預告片、遊戲、鈴聲和其他額外內容。

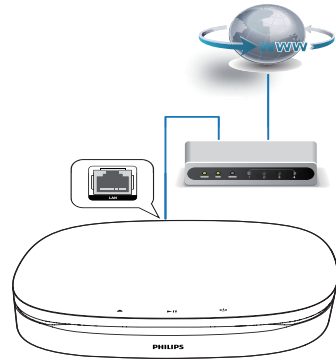
此功能僅適用於具備 BD-Live 的藍光光碟。

- 1 準備網際網路連線並設定網路 (請參閱「設定網路」)。
- 2 將 USB 儲存裝置連接到此播放機上的  (USB) 接頭。
 - USB 儲存裝置用於儲存下載的 BD-Live 內容。
 - 若要刪除 USB 儲存裝置中先前下載的 BD-Live，以釋放記憶體，請按 ，然後選擇 [**設定**] > [**進階**] > [**清除記憶體**]。
- 3 播放具備 BD-Live 的光碟。

- 在光碟選單中，選擇 BD-Live 圖示，然後按 **OK**。
↳ 系統開始載入 BD-Live。載入所需時間視光碟與網際網路連線而定。
- 在 BD-Live 介面上，選擇要存取的项目。

備註

- BD-Live 服務依光碟和國家不同。
- 使用 BD-Live 時，內容供應商會存取光碟與此播放機上的資料。
- 使用尚有 1GB 可用空間的 USB 儲存裝置，以儲存下載。



2 執行網路安裝。

- 1) 按 **↑**。
- 2) 選擇 **[安裝]**，然後按 **OK**。
- 3) 選擇 **[網路] > [網路安裝]**，然後按 **OK**。
- 4) 請依照電視畫面上的說明完成安裝步驟。

! 注意

- 連線至網路前，請先熟悉網路路由器及網路原則。如有必要，請閱讀網路元件中隨附的說明文件。對於資料的遺失、損壞或毀損，Philips 概不負責。

播放藍光 3D 影片

需要配備：

- 符合 3D 標準的電視
- 此播放機透過 HDMI 連接電視
- 與電視相容的 3D 眼鏡
- 3D 藍光光碟

- 1 確定 3D 輸出開啟：按下 **↑**，選取 **[設定] > [視訊] > [觀賞 3D 視訊] > [自動]**。
- 2 播放藍光 3D 影片。
- 3 請戴上 3D 眼鏡享受 3D 效果。
 - 若要關閉 3D 輸出，按 **↑**，選取 **[設定] > [視訊] > [觀賞 3D 視訊] > [關閉]**。

設定網路

將此播放機連接到網際網路，即可存取下列服務：

- **BD-Live**：存取其他線上功能（適用於具備 BD-Live 的藍光光碟）
- 1 透過有線（乙太網路）網路將此播放機連接到網際網路。
 - 請將網路線（未隨附）連接至播放機背面的 **LAN** 連接埠。

使用 Philips EasyLink

此播放機可支援使用 HDMI CEC（消費性電子產品控制）通訊協定的 Philips EasyLink。您可以使用單一遙控器控制透過 HDMI 連接的 EasyLink 相容裝置。Philips 不保證能與所有 HDMI CEC 裝置 100% 互通。

- 1 透過 HDMI 連接 HDMI CEC 相容裝置，然後在電視或其他連接裝置上開啟 HDMI CEC 操作（詳細資料請參閱電視或其他裝置的使用手冊）。
- 2 請按 **↑**。
- 3 選擇 **[設定] > [EasyLink]**。

- 4 在選項下選擇
[開啟]：[EasyLink]、[單鍵播放] 和 [單鍵待機]。
 ↳ EasyLink 功能開啟。

單鍵播放

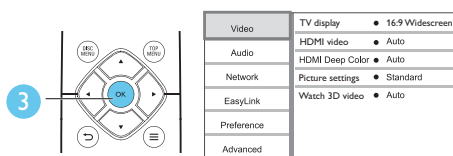
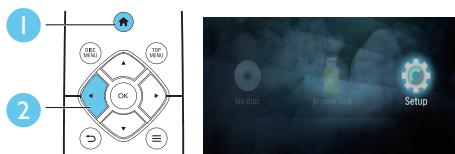
當視訊光碟放入光碟插槽後，按 ▶ 將電視從待機模式中喚醒，然後播放光碟。

單鍵待機

當連接的裝置 (例如電視) 以其專屬的遙控器進入待機時，此播放機會自動進入待機。

2 變更設定

本節可幫助您變更此播放機的設定。



備註

- 您無法變更灰色的選單選項。
- 若要返回上一個選單，請按 ◀。若要退出選單，請按 ⬆。

畫面

- 1 請按 ⬆。
- 2 選擇 [設定] > [視訊] 以存取視訊設定選項。
 - **[電視機型式]**：選擇適合電視螢幕大小的圖片顯示格式。
 - **[HDMI 視訊]**：選擇 HDMI 視訊解析度。
 - **[HDMI Deep Color]**：當視訊內容以 Deep Color 模式錄製 (且電視支援此功能時)，可呈現更多陰影與色調的色彩。
 - **[畫面設定]**：選擇預先定義的色彩設定。
 - **[觀賞 3D 視訊]**：播放藍光 3D 光碟時，設定為 3D 或 2D 輸出。播放機必須透過 HDMI 連接至 3D 電視。

備註

- 若要變更設定，請確認電視支援新設定。

音效

- 1 請按 **▲**。
- 2 選擇 **[安裝]** > **[音訊]** 以存取視訊設定選項。
 - **[夜間模式]**：選擇寧靜或完整動態音效。夜間模式會降低高聲音量，並調高柔和音量，例如語音。
 - **[HDMI 音訊]**：設定此播放機透過 HDMI 連接時的 HDMI 音訊格式。

備註

- 只有 Dolby® TrueHD / Dolby® Digital Plus 編碼的 DVD 與藍光光碟可使用夜間模式。

網路 (安裝、狀態...)

- 1 請按 **▲**。
- 2 選擇 **[設定]** > **[網路]** 以存取網路設定選項。
 - **[網路安裝]**：啟動有線安裝，以使網路正常運作。
 - **[檢視網路設定]**：顯示目前網路狀態。

偏好設定 (語言、內容分級控制...)

- 1 請按 **▲**。
- 2 選擇 **[安裝]** > **[偏好設定]** 以存取偏好設定的設定選項。
 - **[選單語言]**：選擇在螢幕上的顯示選單語言。
 - **[音訊]**：選擇視訊的音訊語言。
 - **[字幕]** 選擇視訊的字幕語言。

- **[光碟選單]**：選擇視訊光碟的選單語言。
- **[父母監控]**：限制播放有分級的光碟。輸入「0000」，以存取限制選項。若不考慮分級播放所有光碟，請選擇等級「8」。
- **[螢幕保護程式]**：啟用或停用螢幕保護程式模式。若啟用，畫面會在沒有動作 10 分鐘後 (例如在暫停或停止模式中)，進入閒置模式。
- **[自動字幕調整]**：啟用或停用字幕調整。如果啟用，字幕位置會自動變更，以配合電視螢幕 (此功能僅適用於部分 Philips 電視)。
- **[變更密碼]**：設定或變更要播放受限制光碟時所需的密碼。如果您沒有密碼或忘記您的密碼，輸入「0000」。
- **[自動待機]**：啟用或停用自動待機。若啟用，播放機會在閒置 18 分鐘後 (例如暫停或停止模式) 切換為待機。
- **[快速喚醒]**：啟用或停用播放機從待機狀態快速喚醒。如果開啟快速喚醒，待機期間會耗用較多的電力。
- **[VCD PBC]**：顯示或跳過 VCD 或 SVCD 光碟上的內容選單。
- **[自動播放光碟]**：啟用或停用電源開啟後的自動光碟播放。
- **[視訊播放完畢後自動播放]**：啟用或停用從光碟 / USB 連續播放視訊。

備註

- 如果光碟語言 (音訊或字幕) 中沒有使用您的慣用語言，您可以選擇選單選項的 **[其他]**，然後輸入 4 位數語言代碼 (這可在此使用手冊背面找到)。
- 如果您選擇光碟中未提供的語言，此播放機會使用光碟中的預設語言。

進階選項 (清空記憶體...)

- 1 請按 **▲**。
- 2 選擇 **[設定]** > **[進階]** 以存取進階設定選項。

- **[BD-Live 安全性]**：限制或允許存取 BD-Live (僅適用於非商業用途、使用者建立的 BD-Live 光碟)。
- **[Downmix 模式]**：控制 2 聲道立體聲輸出。
- **[軟體更新]**：透過 USB 儲存裝置更新軟體。
- **[清除記憶體]**：刪除 USB 儲存裝置上先前的 BD-Live 下載。「BUDA」資料夾會自動建立，以儲存 BD-Live 下載。
- **[DivX® VOD 編碼]**：顯示此播放機的 DivX® 註冊碼或取消註冊碼。
- **[版本資訊]**：顯示此播放機的軟體版本。
- **[回復預設設定]**：將此播放機重新設定至出廠預設設定，但保留密碼和內容分級控制層級設定。

備註

- 您無法限制市售藍光碟存取國際網路。
- 在您購買 DivX 視訊並在此播放機上播放前，請先至 www.divx.com，使用 DivX VOD 代碼註冊此播放機。

3 更新軟體

在您更新此播放機的軟體之前，檢查目前的軟體版本：

- 按 **▲**、選擇 **[設定]** > **[進階]** > **[版本資訊]**，然後按 **OK**。

透過 USB 更新軟體

- 1 檢查 www.philips.com/support 上的最新軟體版本。
 - 搜尋您的機型，按一下「Software and drivers」（軟體和驅動程式）。
- 2 將軟體下載至 USB 儲存裝置。
 - ① 解壓縮下載，確定解壓縮後的資料夾命名為「UPG」。
 - ② 將「UPG」資料夾放入根目錄。
- 3 將 USB 儲存裝置連接到此播放機上的 **↔ (USB)** 接頭。
- 4 按 **▲**，然後選擇 **[設定]**。
- 5 選擇 **[進階]** > **[軟體更新]** > **[USB]**。
 - ↳ 若系統偵測到升級媒體，會提示您開始更新。
- 6 請根據電視螢幕上的指示更新軟體。
 - ↳ 更新完成時，此播放機會自動關機，然後再重新開機。

! 注意

- 軟體更新還在進行時，請不要關閉電源或移除 USB 儲存裝置，您可能會因此損壞此播放機。

4 選擇擺放方式

本產品的設計可讓您以下列方式擺放產品：

- 水平放在桌面上。
- 垂直放在桌面上。
- 壁掛

最簡單的方式就是將本產品水平放在桌上。

垂直擺放

您也可以將本產品垂直放在桌上。請參閱本使用手冊的快速入門指南一節，查看擺放位置的圖示。

- 1) 把隨附的支架組裝起來。
- 2) 將組裝完成的支架固定到產品上。

壁掛

備註

- 以壁掛方式架設之前，請確定牆面可支撐本產品的重量。
- 如要使用壁掛，本產品必須依照安裝指示穩固地安裝在牆上。如以不正確的壁掛方式進行安裝，可能導致發生意外、傷害或損壞。如果您有任何疑問，請聯絡貴國的客戶服務中心。

您可以把本產品架設在牆上。請參閱本使用手冊的快速入門指南一節，查看擺放位置的圖示。

- 1) 將隨附的支架固定到產品上。
- 2) 在牆上鑽兩個孔，然後將暗樁和螺絲固定在鑽孔內。
- 3) 把本產品掛上壁掛支架。

5 產品規格

備註

- 規格與設計可能隨時變更，恕不另行通知。

地區碼

此播放機可以播放下列區碼的光碟。

DVD	藍光	國家/地區
		
		亞太區、台灣、韓國

媒體格式

- BD 影片、BD 3D
- DVD-Video、DVD+R/+RW、DVD-R/-RW、DVD+R/-R DL (雙層)
- VCD/SVCD
- 音訊 CD、CD-R/CD-RW, MP3 媒體、WMA 媒體、JPEG 檔案
- DivX (Ultra)/DivX Plus HD 媒體、MKV 媒體
- USB 儲存裝置

檔案格式

- 音訊：
 - .aac、.mka、.mp3、.wma、.wav、.m4a、.flac、.ogg
- Video (視訊)：
 - .avi、.divx、.mp4、.m4V、.ts、.mov、.mkv、.m2ts、.mpg、.mpeg、.3gp
- 相片：.jpg、.jpeg、.gif、.png

音訊格式

本產品支援下列音訊檔案。

副檔名	吸塵箱	音訊編碼	位元傳輸速率
.mp3	MP3	MP3	高達320kbps
.wma	ASF	WMA	高達192kbps
		WMA Pro	高達768kbps

副檔名	吸塵箱	音訊編碼	位元傳輸速率
.aac	AAC	AAC, HE-AAC	高達192kbps
.wav	WAV	PCM	27.648Mbps
.m4a	MKV	AAC ALAC	192 kbps 高達 192kHz 取樣頻率
.mka	MKA	PCM AC-3 DTS 核心 MPEG MP3 WMA WMA Pro AAC, HE-AAC	27.648Mbps 640kbps 1.54 Mbps 912 kbps 高達320kbps 高達192kbps 高達768kbps 高達192kbps
.flac	FLAC	FLAC	每樣本高達 24 位元
.ogg	OGG	Vorbis FLAC OGGPCM MP3	變動位元速率, 最大區塊大小 4096 高達 192kHz 取樣頻率 沒有限制 高達320kbps

視訊格式

如果您有高畫質電視，本產品可讓您以下列規格播放視訊檔案：

- 解析度：1920 x 1080 像素；
- 畫面速率：每秒 6 ~ 30 個畫面。

AVI 容器內的 .avi 檔案 (或 TS 容器內的 .ts 檔案)

音訊編碼	視訊編碼	位元傳輸速率
PCM、 AC-3、 DTS 核心、 MP3、 WMA、 DD+	DivX 3.11, DivX 4.x, DivX 5.x, DivX 6.x	最大 10 Mbps

音訊編碼	視訊編碼	位元傳輸速率
	MPEG 1、 MPEG 2	40 Mbps
	MPEG 4 SP / ASP	38.4 Mbps
	H.264/ AVC 高達 HiP@5.1	25 Mbps
	WMV9	45 Mbps

AVI 容器內的 .divx 檔案

音訊編碼	視訊編碼	位元傳輸速率
PCM、 AC-3、 DTS 核心、 MP3、 WMA、 DD+	DivX 3.11, DivX 4.x, DivX 5.x, DivX 6.x	最大 10 Mbps

MP4 容器內的 .mp4 或 .m4v 檔案

音訊編碼	視訊編碼	位元傳輸速率
AC-3、 MPEG、 MP3、 AAC、 HE-AAC、 DD+	MPEG 1、 MPEG 2	40 Mbps
	MPEG 4 ASP	38.4 Mbps
	H.264/ AVC 高達 HiP@5.1	25 Mbps

在 MOV 容器中的 .mov 檔案

音訊編碼	視訊編碼	位元傳輸速率
AC-3、 MPEG、 MP3、 AAC、 HE-AAC	MPEG 1、 MPEG 2	40 Mbps
	MPEG 4 ASP	38.4 Mbps

音訊編碼	視訊編碼	位元傳輸速率
	H.264/ AVC 高達 HiP@5.1	25 Mbps

MKV 容器內的 .mkv 檔案

音訊編碼	視訊編碼	位元傳輸速率
PCM、 AC-3、 DTS 核心、 MPEG、 MP3、 WMA、 AAC、 HE-AAC、 DD+、 FLAC	DivX Plus HD	30 Mbps
	MPEG 1、 MPEG 2	40 Mbps
	MPEG 4 ASP	38.4 Mbps
	H.264/ AVC 高達 HiP@5.1	25 Mbps
	WMV9	45 Mbps

在 MKV 容器中的 .m2ts 檔案

音訊編碼	視訊編碼	位元傳輸速率
PCM、 AC-3、 DTS 核心、 MPEG、 MP3、 WMA、 AAC、 HE-AAC、 DD+	MPEG 1、 MPEG 2	40 Mbps
	MPEG 4 ASP	38.4 Mbps
	H.264/ AVC 高達 HiP@5.1	25 Mbps
	WMV9	45 Mbps

PS 容器內的 .mpg 和 .mpeg 檔案

音訊編碼	視訊編碼	位元傳輸速率
PCM、 DTS 核心、 MPEG、 MP3	MPEG 1、 MPEG 2	40 Mbps

在 3GP 容器中的 .3gp 檔案

音訊編碼	視訊編碼	位元傳輸速率
AAC、HE- AAC	MPEG 4 ASP	38.4 Mbps
	H.264/ AVC 高達 HiP@5.1	最多 25 Mbps

視訊

- 訊號系統：PAL / NTSC
- HDMI 輸出：480i/576i、
480p/576p、720p、1080i、
1080p、1080p/24Hz

音訊

- HDMI 輸出
- 取樣頻率：
 - MP3：32kHz、44.1kHz、48kHz
 - WMA：44.1 kHz、48 kHz
- 固定位元速率：
 - MP3：112 kbps - 320 kbps
 - WMA：48 kbps - 192 kbps

USB

- 相容性：高速 USB (2.0)
- 類型支援：USB 大量儲存級
- 檔案系統：FAT16、FAT32
- USB 連接埠：5V = ，500mA
- 支援 HDD (外接硬碟)：可能需要外部電源。

主裝置

- **電源供應：**
 - 機型 (Philips 品牌的 AC 電源變壓器) : NU010A120080
 - 輸入 : 100-240 V~, 50/60 Hz, 0.2 A
 - 輸出 : 12 V = , 0.8 A
- 待機模式耗電量 : < 0.5 W
- 尺寸 (寬 x 高 x 深) : 210 x 52.5 x 210 (公釐)
- 淨重 : 0.75 公斤

操作溫度與溼度

- 0° C 至 45° C, 5% 至 90% 濕度適用所有氣候。

儲存溫度與濕度

- -40° C 至 70° C, 5% 至 95%

配件

- 遙控器及電池
- 使用手冊
- HDMI 纜線
- 2 個支架與 2 個螺絲

雷射

- 雷射類型 (二極體) : AlGaInN (BD)、AlGaInP (DVD/CD)
- 波長 : 398nm 至 413nm (BD)、645nm至664nm(DVD)、770nm至800nm (CD)
- 輸出功率 : 1.7mW (BD)、0.19mW (DVD)、0.25mW (CD)

6 疑難排解

注意

- 有觸電危險。請勿拆卸播放機外殼。

為維持有效的保固，請勿嘗試自行修理播放機。

若使用播放機時發生任何問題，請在送修前先行檢查下列項目。如果問題仍未解決，請至www.philips.com/support註冊您的播放機並取得支援。

若您與 Philips 聯絡，則將需要提供播放機的機型與序號。機型與序號位於播放機背面。將號碼填寫與此：

型號 _____

序號 _____

主裝置

此播放機上的按鈕無法使用。


- 從電源拔除此播放機的電源線並等待從數分鐘，然後重新連接。

畫面

沒有畫面。

- 確認電視已切換至播放機的正确來源輸入。

HDMI 連線沒有畫面。

- 確定 HDMI 纜線沒有問題。如果有問題，請更換為新的 HDMI 纜線。
- 在遙控上按 ，然後按「731」（數字按鈕）恢復相片顯示。或者，請稍待 10 秒，以自動復原。
- 若使用 HDMI 纜線將本播放機連接到未經授權的顯示裝置，可能無法輸出音訊/視訊訊號。

光碟無法播放高畫質視訊。

- 確認光碟內有高畫質視訊內容。
- 確認電視支援高畫質視訊播放功能。

音效

HDMI 連線沒有聲音。

- 如果連接的裝置與 HDCP 不相容或僅與 DVI 相容，則 HDMI 輸出可能會沒有任何聲音。

子母畫面功能沒有次要音訊輸出。

- 若選取 [HDMI 音訊] 選單下的 [位元串流]，則子母畫面功能的互動式音效次要音效會轉為靜音。取消選擇 [位元串流]。

播放

無法播放光碟。

- 清潔光碟。
- 確定光碟正確地裝載。
- 確定此播放機支援光碟。請參閱「規格」。
- 確認此播放機支援 DVD 或 BD 的地區碼。
- 如果是 DVD ± RW 或 DVD ± R，確認光碟已封軌。

不能播放 DivX 視訊檔案。

- 確認 DivX 視訊檔案是否完整。
- 確認音訊檔案的副檔名正確無誤。

DivX 字幕顯示不正確。

- 請確認字幕檔案名稱和 DivX 視訊檔案名稱相同。
- 確定字幕檔案有此播放機支援的副檔名 (.srt、.sub、.txt、.ssa 或 .smi)。

無法讀取所連接 USB 儲存裝置的內容。

- 請確認 USB 儲存裝置的格式與此播放機相容。
- 請確認此播放機支援 USB 儲存裝置的檔案系統。
- 若為 USB HDD (外接硬碟)，可能需要外部電源。

電視上顯示「沒有輸入」或「x」符號。

- 無法操作。

EasyLink 功能無法運作。

- 確定此播放機連接至 Philips 品牌的 EasyLink 電視，且 EasyLink 選項開啟 (請參閱「使用您的藍光光碟 / DVD 播放機」>「使用 Philips EasyLink」)。

無法存取 BD-Live 功能。

- 確定此播放機連線至網路 (請參閱「使用您的藍光光碟 / DVD 播放機」>「設定網路」)。
- 確定已執行網路安裝 (請參閱「使用您的藍光光碟 / DVD 播放機」>「設定網路」)。
- 確認藍光光碟支援 BD-Live 功能。
- 清除記憶體儲存 (請參閱「變化設定」>「進階選項 (BD-Live 安全性、清除記憶體)」)。

網路

找不到網路。

- 確定網路已正確連線 (請參閱「使用您的藍光光碟 / DVD 播放機」>「設定網路」)。
- 確定已執行網路安裝 (請參閱「使用您的藍光光碟 / DVD 播放機」>「設定網路」)。
- 檢查路由器連線 (請參閱路由器的使用手冊)。

網際網路連線速度緩慢。

- 您的路由器需要高速網際網路連線。

3D 影片

無法看見 3D 效果

- 確定開啟 3D 輸出 (請依序參閱「使用您的藍光光碟 / DVD 播放機」>「播放藍光 3D 影片」)。
- 確定播放的光碟支援藍光 3D 功能。
- 確定電視支援 3D 和 HDMI，而且設定進入 3D 模式 (請參閱電視使用手冊)。
- 確定 3D 眼鏡已啟動 (請參閱電視使用手冊)。



“Blu-ray 3D™” and “Blu-ray 3D™” logo are trademarks of Blu-ray Disc Association.



HDMI, and HDMI logo and High-Definition Multimedia Interface are trademarks or registered trademarks of HDMI licensing LLC in the United States and other countries.



Dolby and the double-D symbol are registered trademarks of Dolby Laboratories.



This DivX Certified® device has passed rigorous testing to ensure it plays DivX® video.

To Play purchased DivX movies, first register your device at vod.divx.com. Find your registration code in the DivX VOD section of your device setup menu. DivX Certified® to play DivX® and DivX Plus® HD (H.264/MKV) video up to 1080p HD, including premium content. DivX®, DivX Certified®, DivX Plus® HD and associated logos are trademarks of DivX, LLC and are used under license.



For DTS patents, see <http://patents.dts.com>. Manufactured under license from DTS Licensing Limited. DTS, the Symbol, & DTS and the Symbol together are registered trademarks, and DTS 2.0+Digital Out is a trademark of DTS, Inc. © DTS, Inc. ALL Rights Reserved.



BONUSVIEW™ ‘BD LIVE™’ and ‘BONUSVIEW™’ are trademarks of Blu-ray Disc Association.



‘DVD Video’ is a trademark of DVD Format/Logo Licensing Corporation.



Oracle and Java are registered trademarks of Oracle and/or its affiliates. Other names may be trademarks of their respective owners.

Language Code

Abkhazian	6566	Inupiaq	7375	Pushto	8083
Afar	6565	Irish	7165	Russian	8285
Afrikaans	6570	Íslenska	7383	Quechua	8185
Amharic	6577	Italiano	7384	Raeto-Romance	8277
Arabic	6582	Ivrit	7269	Romanian	8279
Armenian	7289	Japanese	7465	Rundi	8278
Assamese	6583	Javanese	7486	Samoan	8377
Avestan	6569	Kalaallisut	7576	Sango	8371
Aymara	6589	Kannada	7578	Sanskrit	8365
Azerhijani	6590	Kashmiri	7583	Sardinian	8367
Bahasa Melayu	7783	Kazakh	7575	Serbian	8382
Bashkir	6665	Kernewek	7587	Shona	8378
Belarusian	6669	Khmer	7577	Shqip	8381
Bengali	6678	Kinyarwanda	8287	Sindhi	8368
Bihari	6672	Kirghiz	7589	Sinhalese	8373
Bislama	6673	Komi	7586	Slovensky	8373
Bokmål, Norwegian	7866	Korean	7579	Slovenian	8376
Bosanski	6683	Kuanyama; Kwanyama	7574	Somali	8379
Brezhoneg	6682	Kurdish	7585	Sotho; Southern	8384
Bulgarian	6671	Lao	7679	South Ndebele	7882
Burmese	7789	Latina	7665	Sundanese	8385
Castellano, Español	6983	Latvian	7686	Suomi	7073
Catalán	6765	Letzeburgesch;	7666	Swahili	8387
Chamorro	6772	Limburgan; Limburger	7673	Swati	8383
Chechen	6769	Lingala	7678	Svenska	8386
Chewa; Chichewa; Nyanja	7889	Lithuanian	7684	Tagalog	8476
中文	9072	Luxembourgish;	7666	Tahitian	8489
Chuang; Zhuang	9065	Macedonian	7775	Tajik	8471
Church Slav; Slavonic	6785	Malagasy	7771	Tamil	8465
Chuvash	6786	Magyar	7285	Tatar	8484
Corsican	6779	Malayalam	7776	Telugu	8469
Česky	6783	Maltese	7784	Thai	8472
Dansk	6865	Manx	7186	Tibetan	6679
Deutsch	6869	Maori	7773	Tigrinya	8473
Dzongkha	6890	Marathi	7782	Tonga (Tonga Islands)	8479
English	6978	Marshallese	7772	Tsonga	8483
Esperanto	6979	Moldavian	7779	Tswana	8478
Estonian	6984	Mongolian	7778	Türkçe	8482
Euskara	6985	Nauru	7865	Türkmen	8475
Ελληνικά	6976	Navaho; Navajo	7886	Twi	8487
Faroese	7079	Ndebele, North	7868	Uighur	8571
Français	7082	Ndebele, South	7882	Ukrainian	8575
Frysk	7089	Ndonga	7871	Urdu	8582
Fijian	7074	Nederlands	7876	Uzbek	8590
Gaelic; Scottish Gaelic	7168	Nepali	7869	Vietnamese	8673
Galleghan	7176	Norsk	7879	Volapuk	8679
Georgian	7565	Northern Sami	8369	Walloon	8765
Gikuyu; Kikuyu	7573	North Ndebele	7868	Welsh	6789
Guarani	7178	Norwegian Nynorsk;	7878	Wolof	8779
Gujarati	7185	Occitan; Provençal	7967	Xhosa	8872
Hausa	7265	Old Bulgarian; Old Slavonic	6785	Yiddish	8973
Herero	7290	Oriya	7982	Yoruba	8979
Hindi	7273	Oromo	7977	Zulu	9085
Hiri Motu	7279	Ossetian; Ossetic	7983		
Hrwatski	6779	Pali	8073		
Ido	7379	Panjabi	8065		
Interlingua (International)	7365	Persian	7065		
Interlingue	7365	Polski	8076		
Inuktitut	7385	Português	8084		



Specifications are subject to change without notice

© 2016 Koninklijke Philips N.V. All rights reserved.

Trademarks are the property of Koninklijke Philips N.V. or their respective owners.

BDP3290B_98_UM_V1.0

