

D160  
D165

## إرشادات سلامة هامة

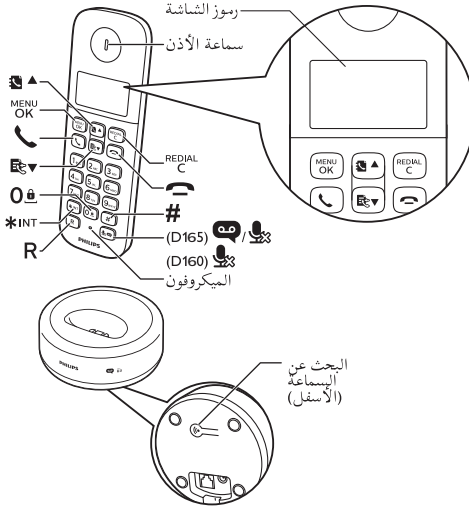
### تحذير

- يتم تصنيف الشبكة الكهربائية على أنها خطيرة. الطريقة الوحيدة لإيقاف تشغيل الشاحن هي فصل وحدة التزويد بالطاقة عن مأخذ التيار الكهربائي. تأكد من أنه يسهل الوصول إلى مأخذ التيار الكهربائي بشكل دائم.
- راجع معلومات السلامة قبل استخدام المنتج.
- يتوافق هذا المنتج مع توجيه الاتحاد الأوروبي لأجهزة الراديو ومعدات الاتصالات الطرفية رقم 2014/53/EU.
- لا تستخدم إلا مصادر الطاقة المدرجة في إرشادات المستخدم.
- لا تستخدم إلا البطاريات المدرجة في إرشادات المستخدم.
- أبقِ المنتج بعيداً عن السوائل.
- احذر خطر الانفجار في حال تم استبدال البطارية بنوع غير صحيح.
- تخلّص من البطاريات المستعملة وفقاً للإرشادات.
- عند رنين الهاتف أو تنشيط وضع حر اليدين، احتفظ بالسماعة بعيداً عن أذنك لتجنب إلحاق الضرر بسمعك.

## 1 لمحة عامة

### رموز الشاشة

- ▲ يظهر حالة الاتصال بين سماعة الهاتف والقاعدة. كلما ازداد عدد الخطوط، كانت قوة الإشارة أفضل.
- ☎ ويبقى مضاءً بشكل ثابت أثناء استعراض المكالمات الواردة في سجل المكالمات.
- ☎ يشير هذا الرمز إلى مكالمة صادرة في قائمة إعادة الطلب.
- ☎ يرمز هذا الرمز عند وجود مكالمة فائتة جديدة أو أثناء استعراض المكالمات الفائتة الجديدة. ويبقى مضاءً بشكل ثابت أثناء استعراض المكالمات الفائتة في سجل المكالمات التي سبق وتمت قراءتها.
- ☎ يرمز هذا الرمز عند تلقي مكالمة واردة. ويبقى مضاءً بشكل ثابت أثناء إجراء مكالمة.
- 🔔 الرنين متوقف عن التشغيل.
- 📞 فقط: جهاز الرد: يرمز عند توفر رسالة جديدة أو عندما تصبح الذاكرة مليئة. يتم عرضه عندما يكون جهاز الرد الخاص بالهاتف قيد التشغيل.
- ✉ مؤشر الرسائل الصوتية: يرمز للرسائل الجديدة، ويكون ثابتاً للرسائل التي تمت مراجعتها.
- \* يعتمد ذلك على الشبكة
- ▲ يتم عرض هذا الرمز عند التمرير لأعلى/أسفل عبر القائمة أو عند زيادة مستوى الصوت أو تخفيضه.
- ▶ هناك أرقام إضافية في الجهة اليمنى. اضغط على REDIAL للقراءة.



### في القائمة

- التأكيد / التجديد / الدخول إلى قائمة الخيارات
- إلغاء / السابق
- لأعلى / لأسفل
- الخروج من القائمة

### إدخال في النص

- حذف النص
- إدخال مسافة

## دليل المستخدم

### PHILIPS

### أثناء المكالمة

- MENU OK دفتر الهاتف
- REDIAL الوصول إلى قائمة إعادة الطلب.
- تعديل مستوى الصوت
- إنهاء المكالمات
- # إدخال فترة إيقاف مؤقت (اضغط باستمرار).
- R إعادة الاتصال (معتمد على الشبكة).
- كتم/إلغاء كتم الميكروفون

### وضع الاستعداد

- MENU OK للقائمة الرئيسية
- REDIAL الوصول إلى قائمة إعادة الطلب.
- دفتر الهاتف
- سجل المكالمات
- إجراء المكالمات وتلقيها
- قم بتشغيل السماعة أو إيقاف تشغيلها (اضغط باستمرار).
- \*INT إجراء مكالمة داخلية (اضغط باستمرار).
- 0# إقفال/فتح لوحة المفاتيح (اضغط باستمرار).
- 📞 فقط: D165 اضغط لتشغيل رسالة جديدة من جهاز الرد الآلي. / الوصول إلى قائمة جهاز الرد الآلي.

## 3 البدء

### شحن الهاتف



اشحن لمدة 8 ساعات

70% <

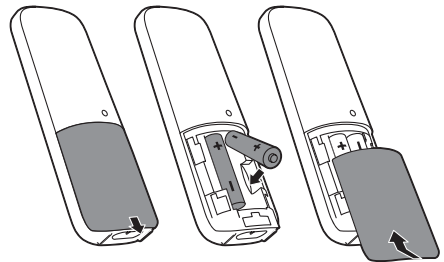
70% - 40%

40% - 10%

وميض: بطارية ضعيفة

تميريز: الشحن قيد التقدم

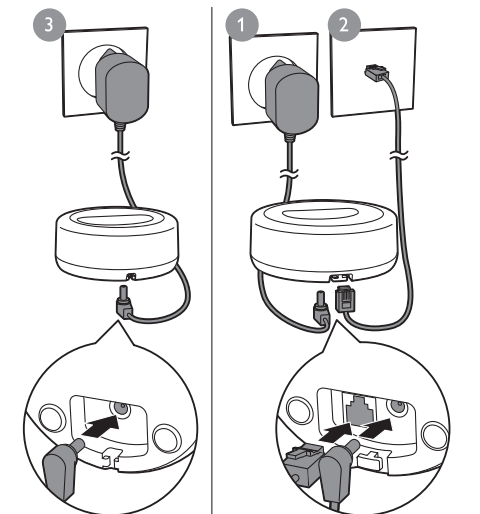
### إدخال البطاريات



### تكوين الهاتف

- 1 عند استخدام الهاتف للمرة الأولى، ترى رسالة ترحيب (حسب البلد).
  - 2 اعمد إلى تعيين البلد واللغة عند مطالبتك بذلك.
  - 3 قم بتعيين التاريخ والوقت.
- إذا كان الوقت يتسابق 12 ساعة، فاضغط على ▲/▼ لتحديد [AM] أو [PM] (حسب البلد).

## 2 التوصيل



الهواتف المزودة بسماعات متعددة فقط.

## دفتر الهاتف

إضافة تسجيل

1 اضغط على **MENU** **OK**.

2 حدّد **[PHONEBOOK]** < **[ADD NEW]**.

3 اتبع التعليمات التي تظهر على الشاشة.

الاتصال من دليل الهاتف

1 اضغط على **☎**.

2 حدّد تسجيلياً واضغط على **☎**.

ذاكرة الوصول المباشر

لطلب رقم الهاتف المحفوظ تلقائياً، اضغط باستمرار على

المفاتيح في وضع الاستعداد.

يتم تعيين المفتاحين 1 و 2 مسبقاً على رقم البريد الصوتي ورقم

خدمة المعلومات الخاصين بموفر الخدمة على التوالي. (معتمد

على الشبكة).

## سجل المكالمات

الاتصال من سجل المكالمات

1 اضغط على **☎**.

2 حدّد تسجيلياً واضغط على **☎**.

عرض السجل

اضغط على **MENU** < **OK** < **[VIEW]**.

حفظ السجل

1 اضغط على **MENU** < **OK** < **[SAVE NUMBER]**.

2 اتبع التعليمات التي تظهر على الشاشة.

حذف التسجيل

1 اضغط على **MENU** < **OK** < **[DELETE]**.

2 اتبع التعليمات التي تظهر على الشاشة.

## قائمة إعادة الطلب

الاتصال من قائمة إعادة الطلب

1 اضغط على **REDIAL**.

2 حدّد تسجيلياً واضغط على **☎**.

حفظ السجل

1 اضغط على **MENU** < **OK** < **[SAVE NUMBER]**.

2 اتبع التعليمات التي تظهر على الشاشة.

حذف التسجيل

1 اضغط على **MENU** < **OK** < **[DELETE]**.

2 اتبع التعليمات التي تظهر على الشاشة.

## جهاز الرد (D165 فقط)

تسجيل إعلان

1 اضغط على **MENU** < **OK** < **[ANSW MACHINE]**.

**[ANNOUNCEMENT]**

2 اتبع التعليمات التي تظهر على الشاشة.

الإصغاء إلى الرسائل الواردة

اضغط على **MENU** < **OK** < **[PLAY]**.

حذف رسالة واردة

1 عند الإصغاء إلى الرسالة، اضغط على **MENU** **OK** للدخول إلى

قائمة الخيارات.

2 حدّد **[DELETE]**، ثم اضغط على **MENU** **OK** للتأكيد.

## تسجيل سماعات إضافية

يمكنك تسجيل سماعات إضافية في محطة القاعدة.

1 اضغط باستمرار على **☎** (على محطة القاعدة لمدة 10 ثوانٍ).

2 اضغط على **MENU** **OK**.

3 حدّد **[SERVICES]** < **[REGISTER]**، ثم اضغط على **MENU** **OK** للتأكيد.

4 أدخل رمز PIN/رمز المرور (0000) الخاص بالنظام.

5 اضغط على **MENU** **OK** لتأكيد رمز PIN/رمز المرور.

6 يكتمل التسجيل في أقل من دقيقتين.

## استعادة الإعدادات الافتراضية

يمكنك إعادة تعيين إعدادات الهاتف إلى إعدادات جهة

التصنيع الأصلية.

1 اضغط على **MENU** **OK**.

2 حدّد **[SERVICES]** < **[RESET]**، ثم اضغط على **MENU** **OK** للتأكيد.

3 اتبع التعليمات التي تظهر على الشاشة.

ملاحظة

• يمكنك استرداد رمز PIN/رمز المرور الأصلي باتباع هذا

الإجراء.

## بيانات تقنية



البطارية

Philips: بطاريان من نوع 1.2 AAA NiMH فولت قابلتان لإعادة

الشحن 300 مللي أمبير في الساعة

لا تستخدم إلا البطاريات المتوفرة مع الجهاز.

المحوّل (القاعدة والشاحن):

PHILIPS: الدخل: الإخراج: 240-100 فولت~ 6 فولت

HJ-0600400A1-UK 60/50 هرتز 200 مللي أمبير 400 مللي أمبير

Tenpa: 240-100 فولت~ 6 فولت

S003IB0600040 60/50 هرتز 150 مللي أمبير 400 مللي أمبير

دليل هاتف يتضمن 50 إدخال

سجل مكالمات يتضمن 20 إدخالاً

مدة التحدث: 10 ساعة

وقت الاستعداد: 200 ساعة

ملاحظة

• يمكنك تثبيت فلتر DSL (خط المشترك الرقمي) لمنع الضجيج

ومشاكل معرّف المتصل التي يسببها تشويش DSL.

• يمكنك العثور على إقرار المطابقة على [www.p4c.philips.com](http://www.p4c.philips.com).

## ? الأسئلة المتداولة

لا يتم عرض أي خط إشارة على الشاشة.

• السماع خارج النطاق. ضعها بالقرب من محطة القاعدة.

• إذا تم عرض **[UNREGISTERED]** على السماع، فقم

بتسجيل هذه الأخيرة. (راجع القسم حول «تسجيل سماعات

إضافية»).

إذا فشل إقران (تسجيل) السماعات الإضافية في محطة

القاعدة، فماذا أفعل؟

• ذاكرة القاعدة ممثلة. قم بالوصول إلى **MENU** **OK** <

**[SERVICES]** < **[UNREGISTER]** لإلغاء تسجيل

السماعات غير المستخدمة وأعد المحاولة.

• في حال فشلت عملية التسجيل، أفضل محوّل الطاقة عن

القاعدة واعمد إلى توصيله من جديد. انتظر لمدة 15 ثانية،

ثم كرر إجراء التسجيل.

إن سماعات الرأس في حالة البحث أو في غير متوفرة، ماذا

يجب أن أفعل؟

• تأكد من أن محطة القاعدة مزوّدة بالطاقة.

• قم بتسجيل السماع في محطة القاعدة.

• قُرب السماع من محطة القاعدة.

لا يمكنني تغيير إعدادات البريد الصوتي، فماذا أفعل؟

تم إدارة خدمة البريد الصوتي من قبل موفر الخدمة وليس

الهاتف نفسه. اتصل بموفر الخدمة لتغيير الإعدادات.

شاشة العرض لا تعمل

• تأكد من أنه تم شحن البطاريات.

• تأكد من توفر الطاقة ومن توصيلات الهاتف.

يتعذر شحن السماع بواسطة الشاحن.

• تأكد من إدخال البطاريات بشكل صحيح.

• تأكد من وضع السماع على الشاحن بشكل صحيح.

• يومض رمز البطارية أثناء الشحن.

• تأكد من تشغيل إعداد نغمة الإرساء. عندما توضع

السماع على الشاحن بشكل صحيح، ستسمع نغمة إرساء.

• ملامسات البطارية متسخة. أفضل الجهاز عن الطاقة أولاً

واعمد إلى تنظيف الملامسات بواسطة قطعة قماش رطبة.

• البطاريات تالفة. قم بشراء بطاريات جديدة لها المواصفات

عينها.

الصوت غير واضح (لقطقات، صدى، وغير ذلك).

• السماع خارج النطاق تقريباً. ضعها بالقرب من محطة

القاعدة.

• حدوث تشويش من الأجهزة الكهربائية المجاورة. ضع

محطة القاعدة بعيداً عنها.

• الهاتف موجود في مكان ذي جدران سميكة. ضع القاعدة

بعيداً عن تلك الجدران.

السماع لا ترون.

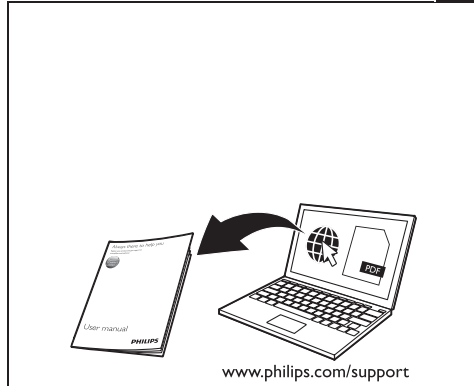
تأكد من تشغيل نغمة رنين السماع.

معرّف المتصل لا يعمل.

• لم يتم تنشيط الخدمة. راجع موفر الخدمة.

• المعلومات الخاصة بالمتصل محجوبة أو غير متوفرة.

i



للوصول إلى تعليمات المستخدم عبر إنترنت، استخدم رقم الطراز المرجع المكتوب على ملصق المنتج في أسفل القاعدة.



UM\_D160/165  
63\_AR\_V1.0



يشير هذا الرمز إلى أن المنتج يخضع للتوجيه الأوروبي

2012/19/EU

MMD Hong Kong Holding Limited

جميع الحقوق محفوظة.

تم تصنيع هذا المنتج وبيعه من قبل شركة MMD

Innovations Ltd التي تتحمل مسؤولية الكابل، وهي

تعتبر الشركة الصانعة لهذا المنتج.

إن Philips وشعار الدرغ هما علامتان تجاريتان لشركة

Koninklijke Philips N.V. ويتم استخدامهما بموجب

ترخيص من قبل Koninklijke Philips N.V.