



| | | |
|----|--------------------|----|
| EN | User manual | 3 |
| DE | Benutzerhandbuch | 23 |
| ES | Manual del usuario | 43 |
| FR | Mode d'emploi | 63 |

| | | |
|----|----------------------|-----|
| IT | Manuale utente | 83 |
| NL | Gebruiksaanwijzing | 103 |
| PT | Manual do utilizador | 123 |
| SV | Användarhandbok | 145 |

Índice

| | | |
|----------|---|------------|
| 1 | Importante | 124 |
| | Segurança | 124 |
| | Aviso | 125 |
| 2 | O seu sistema micro de música | 127 |
| | Introdução | 127 |
| | Conteúdo da embalagem | 127 |
| | Descrição geral da unidade principal | 128 |
| | Descrição geral do telecomando | 129 |
| 3 | Introdução | 131 |
| | Ligar os altifalantes | 131 |
| | Ligar antena FM | 131 |
| | Ligar a corrente | 131 |
| | Preparar o telecomando | 132 |
| | Demonstrar as funcionalidades da unidade | 132 |
| | Acertar o relógio | 132 |
| | Ligar | 133 |
| | Memorizar estações de rádio automaticamente | 133 |
| 4 | Reprodução | 134 |
| | Operações de reprodução básicas | 134 |
| | Reproduzir a partir do disco | 134 |
| | Reproduzir a partir de USB | 134 |
| | Ajustar som | 135 |
| 5 | Reproduzir iPod/iPhone/iPad | 135 |
| | iPod/iPhone/iPad compatível | 135 |
| | Carregar o iPod/iPhone/iPad | 135 |
| | Ouvir conteúdo do iPod/iPhone/iPad | 136 |
| | Carregar o iPod/iPhone/iPad | 136 |
| | Retirar o iPod/iPhone/iPad | 136 |
| 6 | Ouvir rádio FM | 137 |
| | Sintonizar estações de rádio FM | 137 |
| | Programar estações de rádio automaticamente | 137 |
| | Programar estações de rádio manualmente | 137 |
| | Sintonizar uma estação de rádio predefinida | 137 |
| | Mostrar informações RDS | 137 |
| 7 | Outras funções | 138 |
| | Definir o despertador | 138 |
| | Definir o temporizador | 139 |
| | Ouvir um dispositivo de áudio externo | 139 |
| | Ouvir através de auscultadores | 139 |
| 8 | Informações do produto | 140 |
| | Especificações | 140 |
| | Informações de reprodução USB | 140 |
| | Formato de discos MP3 suportados | 141 |
| 9 | Resolução de problemas | 141 |
| | Imagem | 141 |
| | Som | 142 |
| | Reprodução | 142 |
| | Outros | 143 |

1 Importante

Segurança

Reconheça estes símbolos de segurança



O símbolo com a forma de raio indica a existência de material não isolado no interior da unidade que pode causar choques eléctricos.

Para a segurança de todas as pessoas da sua casa, não retire o revestimento do aparelho. O “ponto de exclamação” chama a atenção para funcionalidades acerca das quais deve ler atentamente a documentação fornecida de modo a evitar problemas de funcionamento e manutenção.

AVISO: Para reduzir o risco de incêndio ou choque eléctrico, este aparelho não deve ser exposto a chuva ou humidade nem deve ser colocado junto a objectos com água (como vasos).

ATENÇÃO: Para evitar choques eléctricos, faça corresponder o perno maior da ficha ao orifício maior da tomada e introduza a ficha por completo na tomada.



Aviso

- Nunca retire o revestimento deste aparelho.
- Nunca lubrifique nenhum componente deste aparelho.
- Nunca coloque este aparelho em cima de outros aparelhos eléctricos.
- Mantenha este aparelho afastado de luz solar directa, fontes de chamas sem protecção ou fontes de calor.
- Garanta o acesso fácil ao cabo ou tomada de alimentação ou ao adaptador de corrente para que possa desligar o aparelho da corrente.

- O dispositivo não deve ser exposto a gotas ou salpicos.
- Não coloque quaisquer fontes de perigo em cima do dispositivo (por ex., objectos com líquidos, velas acesas).
- Quando a ficha de alimentação ou o dispositivo de ligação de um aparelho forem utilizados como dispositivo de desactivação, o dispositivo de desactivação deve estar pronto para ser utilizado de imediato.

Segurança auditiva



Atenção

- Para evitar danos na sua audição, limite o tempo de utilização do auricular no volume mais elevado e defina o volume para um nível seguro. Quanto mais elevado for o volume, menor é o tempo seguro de audição.

Certifique-se de que respeita as seguintes directrizes ao utilizar os auscultadores.

- Ouça a um volume moderado durante períodos de tempo razoáveis.
- Tenha cuidado para não aumentar continuamente o volume à medida que a sua audição se adapta.
- Não aumente o volume de forma a que não consiga ouvir o que se passa à sua volta.
- Deve ter cuidados especiais ou deixar de utilizar temporariamente o dispositivo em situações potencialmente perigosas.

- A pressão sonora excessiva dos auriculares e auscultadores pode provocar perda de audição.



O produto contém pilhas abrangidas pela Directiva Europeia 2006/66/EC, as quais não podem ser eliminadas juntamente com os resíduos domésticos. Informe-se acerca dos regulamentos locais sobre a recolha separada de baterias uma vez que a eliminação correcta ajuda a evitar consequências negativas no meio ambiente e na saúde humana.

Informações ambientais

Omitiram-se todas as embalagens desnecessárias. Procurámos embalar o produto para que simplificasse a sua separação em três materiais: cartão (embalagem), espuma de poliestireno (protecção) e polietileno (sacos, folha de espuma protectora).

O sistema é constituído por materiais que podem ser reciclados e reutilizados se desmontados por uma empresa especializada. Cumpra os regulamentos locais no que respeita à eliminação de embalagens, pilhas gastas e equipamentos obsoletos.



A realização de cópias não autorizadas de material protegido contra cópia, incluindo programas informáticos, ficheiros, difusões e gravações de som, pode constituir uma violação dos direitos de autor e ser ónus de uma ofensa criminal. Este equipamento não deve utilizado para tais fins.



"Made for iPod" (Concebido para iPod), "Made for iPhone" (Concebido para iPhone) e "Made for iPad" (Concebido para iPad) significam que um acessório electrónico foi concebido para ser ligado especificamente ao iPod, iPhone ou iPad, respectivamente, e o seu criador certifica que este cumpre as normas de desempenho da Apple. A Apple não se

Aviso



Este produto cumpre os requisitos de interferências de rádio da União Europeia.

Este produto cumpre os requisitos das seguintes directivas e directrizes: 2004/108/EC, 2006/95/EC.

Quaisquer alterações ou modificações feitas a este dispositivo que não sejam expressamente aprovadas pela Philips Consumer Lifestyle poderão anular a autoridade do utilizador para operar o equipamento.



O produto foi concebido e fabricado com materiais e componentes de alta qualidade, que podem ser reciclados e reutilizados.



Quando este símbolo de um caixote de lixo com um traço por cima constar de um produto, significa que esse produto está abrangido pela Directiva Europeia 2002/96/CE.

Informe-se acerca do sistema de recolha selectiva local para produtos eléctricos e electrónicos.

Proceda de acordo com as regulamentações locais e não elimine os seus antigos produtos juntamente com o lixo doméstico. A eliminação correcta do seu produto antigo evita potenciais consequências nocivas para o ambiente e para a saúde pública.

responsabiliza pela utilização deste dispositivo ou pelo cumprimento das normas de segurança e da regulamentação. Tenha em atenção que a utilização deste acessório com iPod, iPhone ou iPad pode afectar o desempenho da ligação sem fios.

iPod e iPhone são marcas comerciais da Apple Inc., registadas nos E.U.A. e noutros países. iPad é uma marca comercial da Apple Inc.

Este aparelho inclui esta etiqueta:



Nota

- A placa de sinalética encontra-se na parte inferior do aparelho.

NÃO PERMITA QUE AS CRIANÇAS UTILIZEM SEM VIGILÂNCIA APARELHOS ELÉCTRICOS.

NÃO PERMITA QUE CRIANÇAS OU ADULTOS COM CAPACIDADES FÍSICAS, SENSORIAIS OU MENTAIS REDUZIDAS, OU PESSOAS COM FALTA DE EXPERIÊNCIA/ CONHECIMENTO, UTILIZEM.

2 O seu sistema micro de música

Parabéns pela compra do seu produto e bem-vindo à Philips! Para beneficiar na totalidade do suporte que a Philips oferece, registe o seu produto em www.philips.com/welcome.

Introdução

Com esta unidade, pode:

- desfrutar de áudio de discos, dispositivos USB, iPod, iPhone, iPad e outros dispositivos externos
- ouvir rádio

Pode enriquecer o áudio com estes efeitos de som:

- Digital Sound Control (DSC)
- Dynamic Bass Boost (DBB)

A unidade suporta estes formatos multimédia:

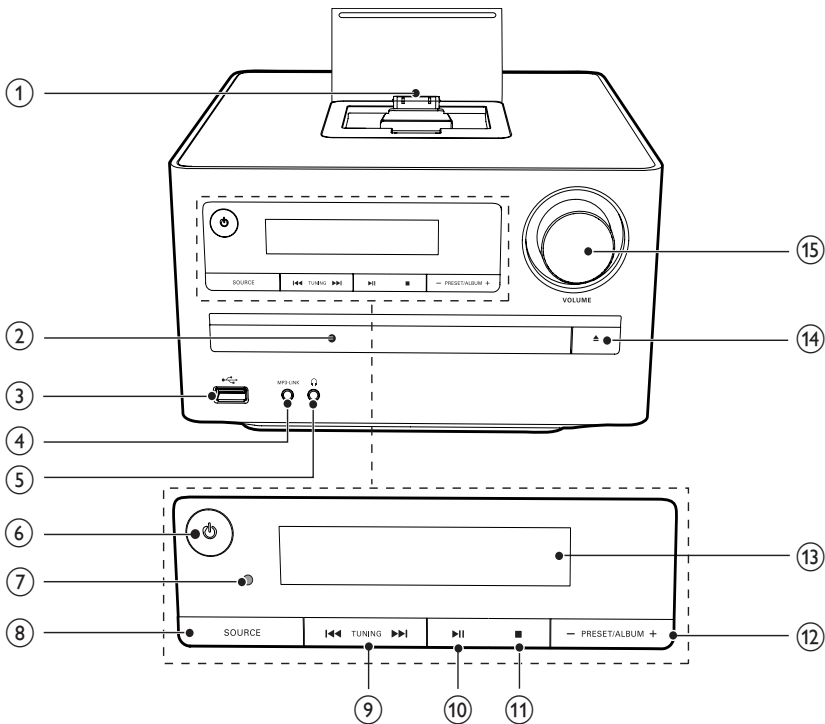


Conteúdo da embalagem

Verifique e identifique o conteúdo da embalagem:

- Unidade principal
- Telecommando
- Colunas (×2)
- Antena FM
- Manual do Utilizador
- Guia de Início Rápido

Descrição geral da unidade principal





① Base para iPod/iPhone/iPad

② Compartimento do disco
• Segurar o disco.

③  Tomada USB.

④ MP3 LINK
• Ligar um dispositivo de áudio externo.



⑤  Tomada dos auscultadores.

⑥  Ligue o aparelho, mude para o modo de espera ou para o modo de poupança de energia.

⑦ Sensor IV

- Detectar sinais do telecomando. Direcione sempre o telecomando para o sensor de IV.

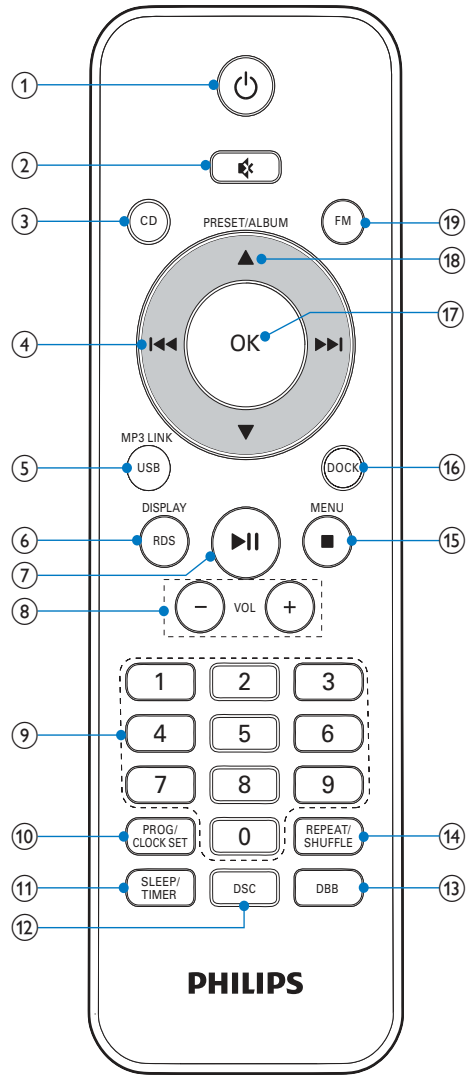
⑧ SOURCE
• Selecciona uma fonte.

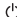





⑨  
• Avançar para a faixa anterior/seguinte.
• Pesquisar numa faixa/disco.
• Sintonizar uma estação de rádio.

⑩  
• Iniciar ou interromper a reprodução.

- 11 ■
- Parar a reprodução.
 - Eliminar um programa.
- 12 - PRESET/ALBUM+
- Avançar para o álbum anterior/ seguinte.
 - Seleccionar uma estação de rádio programada.
 - Navegar nos menus do iPod/iPhone/iPad.
- 13 **Painel do visor**
- Mostrar o estado actual.
- 14 ▲
- Abre ou fecha o tabuleiro de discos.
- 15 **VOLUME**
- Ajustar o volume.
 - Acertar a hora.

Descrição geral do telecomando



- ①  • Ligar o aparelho.
• Mudar para o modo de espera ou para o modo de poupança de energia.
- ②  • Anular o som.
- ③ **CD**
• Seleccionar a fonte CD.
- ④  /  • Avançar para a faixa anterior/seguinte.
• Pesquisar numa faixa/disco.
• Sintoniza uma estação de rádio.
- ⑤ **USB/ MP3 LINK**
- ⑥ **RDS/DISPLAY**
• Para estações de rádio FM seleccionadas: apresentar a informação RDS.
• Sincronizar relógio com estação RDS.
• Mostrar informações da reprodução.
- ⑦  • Iniciar ou interromper a reprodução.
- ⑧ **VOL +/-**
• Ajustar o volume.
- ⑨ **Teclado numérico**
• Seccione uma faixa directamente.
- ⑩ **PROG/CLOCK SET**
• Programa faixas.
• Programar estações de rádio.
• Acertar o relógio.
- ⑪ **SLEEP/TIMER**
• Definir o temporizador.
• Definir o despertador.
- ⑫ **DSC**
• Seleccionar uma predefinição de som.
- ⑬ **DBB**
• Ligue ou desligue a melhoria de graves dinâmicos.
- ⑭ **REPEAT/SHUFFLE**
• Reproduz as faixas aleatoriamente.
• Selecciona um modo de reprodução de repetição.
- ⑮  / **MENU**
• Parar a reprodução.
• Eliminar um programa.
• Aceder ao menu do iPod/iPhone/iPad.
- ⑯ **DOCK**
• Seleccionar a fonte da base para iPod/iPhone/iPad.
- ⑰ **OK**
• Confirmar uma selecção.
• Seleccionar FM estéreo ou FM mono.
- ⑱ **PRESET/ALBUM ▲ / ▼**
• Avançar para o álbum anterior/seguinte.
• Seleccionar uma estação de rádio programada.
• Navegar nos menus do iPod/iPhone/iPad.
- ⑲ **FM**
• Seleccionar a fonte de rádio FM.

3 Introdução

! Atenção

- A utilização de controlos ou ajustes no desempenho de procedimentos para além dos que são aqui descritos pode resultar em exposição perigosa à radiação ou funcionamento de risco.

Siga sempre as instruções neste capítulo pela devida sequência.

Se contactar a Philips, terá de fornecer os números de modelo e de série deste aparelho. Os números de modelo e de série encontram-se na base deste aparelho. Anote os números aqui:

Nº de modelo _____

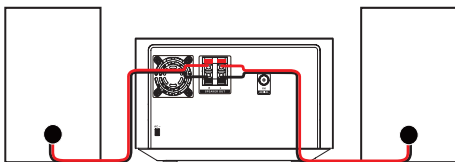
Nº de série _____

Ligar os altifalantes

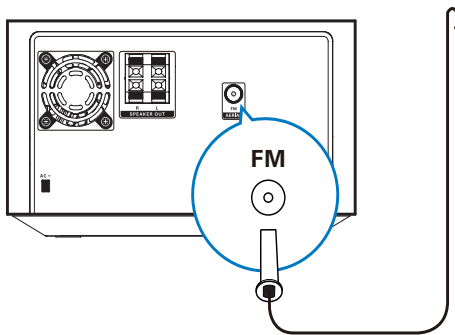
☰ Nota

- Para um desempenho sonoro ideal, utilize os altifalantes fornecidos.
- Ligue apenas altifalantes de impedância igual ou superior à dos altifalantes fornecidos. Consulte a secção Especificações neste manual.

- 1 Insira completamente os fios do altifalante nas entradas dos altifalantes na parte posterior da unidade.



Ligar antena FM



✦ Dica

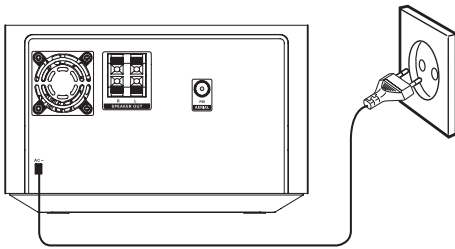
- Para uma óptima recepção, estenda completamente e ajuste a posição da antena.
- Para uma melhor recepção de FM estéreo, ligue uma antena FM externa à tomada **FM AERIAL**.
- A unidade não suporta a recepção de rádio MW.

- 1 Ligue a antena FM fornecida à tomada **FM AERIAL** na unidade principal.

Ligar a corrente

! Atenção

- Risco de danos no produto! Certifique-se de que a tensão da fonte de alimentação corresponde à tensão impressa na parte posterior ou inferior da unidade.
- Risco de choque eléctrico! Ao desligar o cabo de alimentação CA, puxe sempre a ficha da tomada. Nunca puxe o cabo.
- Antes de ligar o cabo de alimentação CA, certifique-se de efectuou todas as outras ligações.



- 1 Ligue o cabo de alimentação à tomada eléctrica.

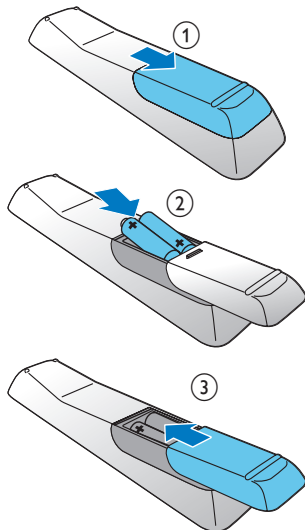
Preparar o telecomando

Atenção

- Risco de explosão! Mantenha as pilhas afastadas do calor, da luz solar ou de chamas. Nunca elimine as pilhas queimando-as.

Para colocar a pilha do telecomando:

- 1 Abra o compartimento das pilhas.
- 2 Insira 2 pilhas AAA com a polaridade adequada (+/-), como indicado.
- 3 Feche o compartimento das pilhas.



Nota

- Retire as pilhas quando o telecomando não for utilizado por longos períodos de tempo.
- Não utilize pilhas usadas juntamente com pilhas novas nem combine diferentes tipos de pilhas.
- As pilhas contêm substâncias químicas e, por esse motivo, devem ser eliminadas correctamente.

Demonstrar as funcionalidades da unidade

- 1 No modo de espera, prima **■** até a mensagem [DEMO ON] ser apresentada.
 - ↳ Estas funcionalidades do sistema são apresentadas individualmente.
 - Para desligar a demonstração, prima **■** novamente.

Acertar o relógio

- 1 No modo de espera, prima **PROG/CLOCK SET** durante 3 segundos para activar o modo de definição do relógio.
 - ↳ [CLOCK SET] é apresentado no ecrã e, em seguida, é exibido o formato da hora [24H] e [12H].
- 2 Prima **▲ / ▼** para seleccionar 24H ou 12H e, em seguida, prima **PROG/CLOCK SET** para confirmar.
 - ↳ Os dígitos das horas ficam intermitentes.
- 3 Prima **▲ / ▼** para definir a hora e, em seguida, prima **PROG/CLOCK SET** novamente.
 - ↳ Os dígitos dos minutos ficam intermitentes.
- 4 Prima **▲ / ▼** para acertar os minutos.
- 5 Prima **PROG/CLOCK SET** para confirmar a definição do relógio.

Nota

- Para sair do modo para acertar o relógio sem memorizar, prima ■
- Se não for premido nenhum botão durante 90 segundos, o sistema sai automaticamente do modo de definição de relógio.

3 Prima ►||.

- ↳ A unidade guarda automaticamente as estações de rádio com um sinal suficientemente forte.
- ↳ Depois de todas as estações de rádio disponíveis estarem memorizadas, a primeira estação de rádio memorizada é transmitida automaticamente.

Ligar

- 1 Prima ⏻.
 - ↳ A unidade muda para a última fonte seleccionada.

Passa para o modo de standby.

- 1 Prima ⏻ durante mais de 3 segundos para mudar a unidade para o modo de poupança de energia.
 - ↳ A retro-iluminação do visor desliga-se.

Para mudar a unidade para o modo de espera:

- 1 No modo de poupança de energia, prima ⏻ durante mais de 3 segundos.
 - ↳ O relógio (se estiver definido) aparece o visor.

Memorizar estações de rádio automaticamente

Se não houver estações de rádio memorizadas, a unidade pode memorizar estações de rádio automaticamente.

- 1 Ligar o aparelho.
- 2 Prima FM.
 - ↳ [AUTO INSTALL -- PRESS PLAY -- STOP CANCEL] (prima ►|| para iniciar a instalação automática ou prima ■ para cancelar) é apresentado.

4 Reprodução

Operações de reprodução básicas

Pode controlar a reprodução através das seguintes operações.

| Tecla | Função |
|--------------------|--|
| ⏮ / ⏭ | Para seleccionar uma faixa ou ficheiro. Mantenha premido para avançar e retroceder rapidamente na faixa durante a reprodução e solte para retomar a reprodução. |
| ⏸ | Para interromper/retomar a reprodução durante a mesma. |
| DISPLAY | Para seleccionar informações de reprodução diferentes. |
| REPEAT/ SHUFFLE | Para seleccionar o modo de repetição: [REP] (repetir): reproduzir a faixa actual repetidamente. [REP ALL] (repetir todas): reproduzir todas as faixas repetidamente. [SHUF](aleatório): repetir as faixas de forma aleatória. Prima repetidamente para voltar à reprodução normal. |

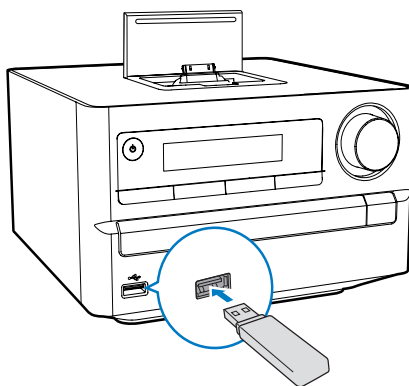
Nota

- Também pode utilizar as teclas numéricas para seleccionar uma faixa. Se quiser seleccionar um número da faixa superior a 10, prima o primeiro número e, em seguida, prima o segundo número num intervalo de 3 segundos. Por exemplo, se quiser seleccionar a faixa 15, prima a tecla numérica "1" e, em seguida, prima a tecla "5" num intervalo de 3 segundos.

Reproduzir a partir do disco

- 1 Prima **CD** para seleccionar a fonte do CD.
- 2 Prima **OPEN/CLOSE**.
↳ O compartimento do disco abre-se.
- 3 Coloque um disco com a face impressa voltada para cima e prima **▶**.
- 4 A reprodução inicia automaticamente.
 - Se a reprodução não for iniciada, prima **⏮** / **⏭** para seleccionar a faixa e, em seguida, prima **▶**.

Reproduzir a partir de USB



Certifique-se de que o dispositivo USB contém conteúdos áudio reproduzíveis para os formatos suportados.

- 1 Introduza o dispositivo USB na entrada USB.
- 2 Prima **USB** para seleccionar a fonte de USB.
↳ A reprodução inicia automaticamente.
Se isto não acontecer, prima **PRESET/ALBUM** para seleccionar uma pasta e **⏮** / **⏭** para seleccionar um ficheiro. Em seguida, prima **OK** para iniciar a reprodução.

Ajustar som

Durante a reprodução, pode ajustar o volume através das seguintes operações.

| Tecla | Função |
|----------------|--|
| VOL +/- | Para aumentar/diminuir o volume. |
| ⌵ | Para cortar/restaurar o som. |
| DBB | Para ligar ou desligar a melhoria dinâmica de graves. Se a função DBB estiver activada, é apresentado [DBB] . |
| DSC | Para seleccionar o efeito sonoro pretendido: [POP] (pop) [JAZZ] (jazz) [ROCK] (rock) [FLAT] (equilibrado) [CLASSIC] (clássica) |

5 Reproduzir iPod/iPhone/iPad

Este sistema está equipado com uma base para iPod/iPhone/iPad. Pode desfrutar de áudio do sistema colocado na base através dos altifalantes poderosos.

iPod/iPhone/iPad compatível

A unidade é compatível com estes modelos de iPod, iPhone e iPad:

Concebido para:

- iPod touch (1.^a, 2.^a, 3.^a e 4.^a geração)
- iPod classic
- iPod com vídeo
- iPod nano (1.^a, 2.^a, 3.^a, 4.^a, 5.^a e 6.^a geração)
- iPod com visor a cores
- iPod mini
- iPhone 4
- iPhone 3GS
- iPhone 3G
- iPhone
- iPad 2
- iPad

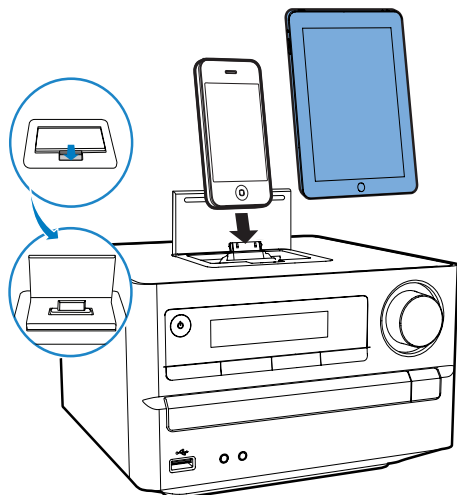


Nota

- iPod com visor a cores, iPod classic, e iPod com vídeo não são compatíveis com o carregamento através de uma base.

Carregar o iPod/iPhone/iPad

- 1 Prima a tecla do bloqueio para abrir a tampa da base.
- 2 Carregue o iPod/iPhone/iPad na base.



Dica

- Para determinados modelos iPod, poderá demorar um minuto até a indicação de carga ser apresentada.

Retirar o iPod/iPhone/iPad

- 1 Retire o iPod/iPhone/iPad da base.
- 2 Feche a tampa para ocultar a base.

Ouvir conteúdo do iPod/iPhone/iPad

- 1 Prima o botão **DOCK** no seu telecomando.
- 2 Carregue o seu iPod/iPhone/iPad.
- 3 Reproduza a faixa seleccionada no seu iPod/iPhone/iPad.
 - Para interromper/retomar a reprodução, prima **▶||**.
 - Para pesquisar durante a reprodução: mantenha **◀◀ / ▶▶** premido; solte para retomar a reprodução normal.
 - Para percorrer o menu, prima **▲ / ▼**.
 - Para confirmar uma selecção, prima **OK** para confirmar.

Carregar o iPod/iPhone/iPad

Quando a unidade estiver ligada à alimentação, o iPod/iPhone/iPad na base começa a carregar.

6 Ouvir rádio FM

Sintonizar estações de rádio FM

Nota

- Assegure-se de que ligou e estendeu completamente a antena FM fornecida.

- 1 Prima **FM**.
- 2 Mantenha **◀◀ / ▶▶** premido para sintonizar uma estação de rádio.
- 3 Quando a frequência começar a mudar, solte o botão.
↳ O rádio FM sintoniza automaticamente para uma estação com uma recepção forte.
- 4 Repita os passos 2 e 3 para sintonizar mais estações.

Para sintonizar uma estação fraca:

Prima **◀◀ / ▶▶** repetidamente até encontrar a melhor recepção.

Programar estações de rádio automaticamente

Nota

- Pode programar um máximo de 20 estações pré-programadas.

- 1 No modo do sintonizador FM, prima **PROG/CLOCK SET** durante 3 segundos para activar a programação automática.
↳ **[AUTO]** (automático) é apresentado.
↳ A unidade memoriza automaticamente todas as estações de rádio FM e transmite a primeira estação programada.

Programar estações de rádio manualmente

Nota

- Pode programar um máximo de 20 estações pré-programadas.

- 1 Sintonizar uma estação de rádio.
- 2 Prima **PROG/CLOCK SET** para activar o modo de programação.
- 3 Prima **▲ / ▼** para seleccionar um número de 1 a 20 para esta estação de rádio e, em seguida, prima **PROG/CLOCK SET** para confirmar:
↳ O número predefinido e a frequência da estação predefinida são apresentados no visor.
- 4 Repita os passos 2 a 3 para programar outras estações.

Nota

- Para substituir uma estação programada, guarde outra estação no seu lugar.

Sintonizar uma estação de rádio predefinida

- 1 Prima **▲ / ▼** para seleccionar um número programado.

Mostrar informações RDS

O RDS (Radio Data System) é um serviço que permite às estações FM apresentar informações adicionais. Se sintonizar uma estação RDS, são apresentados um ícone de RDS e o nome da estação.

- 1 Sintonizar uma estação RDS.
- 2 Prima **RDS** repetidamente para percorrer as informações disponíveis (se disponíveis):
 - ↳ Nome da estação
 - ↳ Tipo de programa como **[NEWS]** (notícias), **[SPORT]** (desporto), **[POP M]** (música pop)...
 - ↳ Relógio RDS
 - ↳ Frequência

Sincronizar relógio com RDS

Pode sincronizar a hora apresentada na unidade com a hora na estação RDS.

- 1 Sintonize uma estação RDS que emita sinais de hora.
- 2 Prima **RDS** durante mais de 2 segundos.
 - ↳ **[CT SYNC]** é apresentado e a unidade lê a hora RDS automaticamente.
 - ↳ Se não for recebido nenhum sinal horário, é apresentado **[NO CT]**.



Nota

- A precisão da hora transmitida depende da estação RDS emissora.

7 Outras funções

Definir o despertador

Esta unidade pode ser utilizada como um despertador. Pode seleccionar **DISC**, **iPod/iPhone/iPad**, lista de reprodução, **TUNER** ou **USB** como fonte de alarme.



Nota


- Assegure-se de que acertou a hora correctamente.

- 1 No modo de espera, mantenha **SLEEP/TIMER** premido até **[TIMER SET]**(despertador definido) ser apresentado no visor.
 - ↳ **[SELECT SOURCE]** (seleccionar fonte) é apresentado no ecrã.
- 2 Prima **SOURCE** repetidamente para seleccionar uma fonte: **DISC**, **USB**, **TUNER**, **iPod/iPhone/iPad** ou lista de reprodução.
 - Se a lista de reprodução do **iPod/iPhone/iPad** for seleccionada como fonte de alarme, tem de criar uma lista de reprodução com o nome "PHILIPS" no seu **iPod/iPhone/iPad**.
 - Se não for criada uma lista de reprodução com o nome "PHILIPS" no **iPod/iPhone/iPad** ou não estiver guardada nenhuma faixa na lista de reprodução, a unidade muda para a fonte de alarme **TUNER**.
- 3 Prima **SLEEP/TIMER** para confirmar.
 - ↳ Os dígitos da hora são apresentados e começam a piscar.
- 4 Prima **▲ / ▼** repetidamente para definir a hora e, em seguida, prima **SLEEP/TIMER** novamente para confirmar.
 - ↳ Os dígitos dos minutos são apresentados e começam a piscar.

5 Prima ▲ / ▼ para definir os minutos e, em seguida, prima **SLEEP/TIMER** para confirmar:

↳ **VOL** (volume) é apresentado e fica intermitente.

6 Prima ▲ / ▼ para ajustar o volume e, em seguida, prima **SLEEP/TIMER** para confirmar:

↳  é apresentado.

Activar/desactivar o despertador

1 No modo de espera, prima **SLEEP/TIMER** repetidamente para activar ou desactivar o despertador:

↳ Se o despertador estiver activado,  é apresentado.

Nota

- O despertador não está disponível no modo MP3 LINK.
- Se a fonte DISC/USB/iPod/iPhone/iPad estiver seleccionada, mas não estiver inserido nenhum disco ou não estiver ligado um USB/iPod/iPhone/iPad, o sistema muda automaticamente para a fonte do sintonizador.
- Se não houver nenhuma lista de reprodução com o nome "PHILIPS" no iPod/iPhone/iPad ou se a lista de reprodução não tiver nenhuma faixa legível, este produto muda a fonte de alarme para a biblioteca do iPod/iPhone/iPad.

Definir o temporizador

1 Com a unidade ligada, prima **SLEEP/TIMER** repetidamente para definir um período de tempo (em minutos).

↳ Quando o despertador for activado, é apresentado **zZ**.

↳ Para desactivar o temporizador, prima **SLEEP/TIMER** novamente até **zZ** desaparecer.

Ouvir um dispositivo de áudio externo

Pode ouvir um dispositivo de áudio externo, como um leitor MP3, através desta unidade.

1 Ligue o dispositivo de áudio.

- Para leitores de áudio com tomadas para auscultadores: Ligue o cabo MP3 Link à tomada **MP3 LINK** e à entrada dos auscultadores no dispositivo de áudio.

2 Selecciona a fonte **MP3 LINK**.

3 Reproduza o dispositivo.

Ouvir através de auscultadores

1 Ligue os auscultadores à tomada  da unidade.

8 Informações do produto



Nota

- As informações do produto estão sujeitas a alteração sem aviso prévio.

Especificações

Amplificador

| | |
|------------------------|--------------------------|
| Potência nominal | 2X10 W RMS |
| Resposta em frequência | 40 Hz-20 kHz, ± 3 dB |
| Relação sinal/ruído | >77 dB |
| Entrada MP3 Link | 600 mV RMS 22 kohm |

Disco

| | |
|---------------------------|------------------------------------|
| Tipo de Laser | Semicondutor |
| Diâmetro do disco | 12 cm/8 cm |
| Discos suportados | CD-DA, CD-R, CD-RW, CD MP3, CD WMA |
| Áudio DAC | 24 Bits / 44,1 kHz |
| Distorção harmónica total | $<0,8\%$ (1 kHz) |
| Resposta em frequência | 4 Hz - 20 kHz (44,1 kHz) |
| Relação S/R | > 75 dBA |

Sintonizador (FM)

| | |
|-----------------------------|----------------|
| Gama de sintonização | 87,5 - 108 MHz |
| Grelha de sintonização | 50 KHz |
| Sensibilidade | |
| – Mono, relação S/R 26dB | < 22 dBf |
| – Estéreo, relação S/R 46dB | < 43 dBf |
| Selectividade de pesquisa | >28 dBf |

| | |
|---------------------------|----------|
| Distorção harmónica total | $<2\%$ |
| Relação sinal/ruído | >55 dB |

Altifalantes

| | |
|---------------------------|----------------------------|
| Impedância do altifalante | 6 ohm |
| Diafragma do altifalante | 10 cm de gama total |
| Sensibilidade | >84 dB/m/W \pm 4dB/m/W |

Informações Gerais

| | |
|--------------------------------------|----------------------|
| Potência de CA | 220-240 V ~, 50/60Hz |
| Consumo de energia em funcionamento | 25W |
| Consumo de energia em espera eco | $<0,5$ W |
| USB Direct | Versão 2.0 HS |
| Dimensões | |
| - Unidade principal (L x A x P) | 200 x 118 x 210 mm |
| - Caixa dos altifalantes (L x A x P) | 140 x 224 x 144 mm |
| Peso | |
| - Unidade principal | 1,35 kg |
| - Caixa dos altifalantes | 1,05 kg x 2 |

Informações de reprodução USB

Dispositivos USB compatíveis:

- Memória flash USB (USB 2.0 ou USB1.1)
- Leitores flash USB (USB 2.0 ou USB1.1)
- Cartões de memória (necessita de um leitor de cartões adicional para funcionar com esta unidade).

Formatos suportados:

- USB ou formato de ficheiro de memória FAT12, FAT16, FAT32 (tamanho do sector: 512 bytes)
- Taxa de bits MP3 (velocidade dos dados): 32-320 kbps e taxa de bits variável.
- WMA v9 ou anterior
- O directório aceita um máximo de 8 níveis
- Número máximo de álbuns/pastas: 99
- Número máximo de faixas/títulos: 999
- Identificação ID3 v2.0 ou posterior
- Nome do ficheiro em Unicode UTF8 (comprimento máximo: 64 bytes)

Formatos não suportados:

- Álbuns vazios: um álbum vazio é um álbum que não contém ficheiros MP3/WMA e não será apresentado no ecrã.
- Os formatos de ficheiro não suportados serão ignorados. Por exemplo, os documentos Word (.doc) ou ficheiros MP3 com a extensão .dlf são ignorados e não são reproduzidos.
- Ficheiros de áudio AAC, WAV, PCM
- Ficheiros WMA com protecção DRM (.wav, .m4a, .m4p, .mp4, .aac)
- Ficheiros WMA em formato Lossless

Formato de discos MP3 suportados

- ISO9660, Joliet
- Número máximo de títulos: 512 (dependendo do tamanho do nome do ficheiro)
- Número máximo de álbuns: 255
- Frequências de amostragem suportadas: 32 kHz, 44,1 kHz, 48 kHz
- Taxas de bits suportadas: 32~320 (kbps), taxas de bits variáveis

9 Resolução de problemas



Aviso

- Nunca retire o revestimento do aparelho.

A garantia torna-se inválida, se tentar reparar o sistema.

Se tiver dificuldades ao utilizar este aparelho, verifique os seguintes pontos antes de solicitar assistência. Se o problema persistir, visite o Web site da Philips (www.philips.com/welcome). Ao contactar a Philips, certifique-se de que tem o aparelho por perto e de que os números de série e de modelo estão disponíveis.

Sem corrente

- Certifique-se de que o cabo CA do aparelho está correctamente ligado.
- Certifique-se de que há electricidade na tomada de CA.
- Como uma função de poupança de energia, o sistema desliga-se automaticamente 15 minutos depois da reprodução da faixa chegar ao fim e se não existir qualquer actividade dos controlos.

Imagem

Sem imagem

- Verifique a ligação de vídeo.
- Ligue o televisor no canal de entrada de vídeo correcto.
- O varrimento progressivo está activado mas o televisor não suporta o varrimento progressivo.

Imagem a preto e branco ou distorcida

- O disco não corresponde à norma do sistema de cor do televisor (PAL/NTSC).

- poderá surgir uma pequena distorção na imagem. Não se trata de uma avaria.
- Limpe o disco.
- Poderá surgir uma imagem distorcida durante a configuração do varrimento progressivo.

O rácio de aspecto do ecrã do televisor não pode ser alterado mesmo que tenha definido o formato do ecrã de televisão.

- O rácio de aspecto está fixo no disco DVD carregado.
- O rácio de aspecto poderá não ser alterado para alguns sistemas de TV.

O disco não é reproduzido com vídeo de alta definição.

- Certifique-se de que o disco contém vídeo de alta definição.
- Certifique-se de que o televisor é compatível com vídeo de alta definição.

Som

Sem saída de som do televisor.

- Verifique se os cabos de áudio estão ligados à entrada de áudio do televisor.
- Atribua a entrada de áudio do televisor à entrada de vídeo correspondente. Consulte o manual do utilizador do televisor para mais informações. Sem som ou som distorcido
- Ajuste o volume.
- Desligue os auscultadores.
- Certifique-se de que os altifalantes se encontram ligados correctamente.

Sem saída de som dos altifalantes do dispositivo de áudio (sistema estéreo/ amplificador/receptor).

- Verifique se os cabos de áudio estão ligados à entrada de áudio do dispositivo.
- Ligue o dispositivo de áudio à sua fonte de entrada de áudio correcta.

Reprodução

Nenhum disco detectado

- Introduza um disco.
- Verifique se o disco está inserido ao contrário.
- Aguarde até que a condensação de humidade na lente desapareça.
- Substitua ou limpe o disco.
- Utilize um CD finalizado ou um disco de formato correcto.

O disco não é reproduzido.

- Insira um disco legível com o lado de etiqueta voltado para si.
- Verifique o tipo de disco, sistema de cores e código de região. Verifique se existem arranhões ou manchas no disco.
- Prima SYSTEM MENU para sair do menu de configuração do sistema.
- Desactive a palavra-passe do controlo parental ou mude o nível de classificação.
- Houve condensação de humidade no interior do sistema. Retire o disco e deixe o sistema ligado durante cerca de uma hora. Desligue e ligue novamente a ficha de corrente de CA e, em seguida, ligue novamente o sistema.
- Como uma função de poupança de energia, o sistema desliga-se automaticamente 15 minutos depois da reprodução do disco chegar ao fim e não existir qualquer actividades dos controlos.

O telecomando não funciona

- Antes de premir qualquer botão de função, seleccione a fonte correcta com o telecomando em vez da unidade principal.
- Reduza a distância entre o telecomando e a unidade.
- Introduza a pilha com as respectivas polaridades (símbolos +/–) alinhadas conforme indicado.
- Substitua a pilha.
- Aponte o telecomando na direcção do sensor, localizado na parte frontal da unidade.

Não é possível definir idiomas de áudio ou legendas

- O disco não foi gravado com áudio ou legendas em vários idiomas.
- A definição do idioma de áudio ou legendas não é permitida no disco.

Não é possível reproduzir ficheiros de vídeo DivX.

- Certifique-se de que o ficheiro de vídeo DivX está completo.
- Assegure-se de que a extensão do ficheiro está correcta.
- Devido a uma questão de direitos digitais, os ficheiros de vídeo protegidos por DRM guardados num dispositivo de armazenamento USB não podem ser reproduzidos através de uma ligação de vídeo analógica (por ex., composta, de componentes e scart). Transfira o conteúdo de vídeo para um disco suportado para reproduzir estes ficheiros.

Definição de relógio/temporizador eliminada

- A alimentação foi interrompida ou o cabo de alimentação foi desligado.
- Volte a definir o relógio/temporizador.

Outros

Má recepção de rádio

- Aumente a distância entre o aparelho e o televisor ou videogravador.
- Estenda completamente a antena de FM.
- Ligue uma antena FM externa.

Não é possível apresentar alguns ficheiros no dispositivo USB

- O número de pastas ou ficheiros no dispositivo USB excedeu um determinado limite. Isto não se trata de uma avaria.
- Os formatos destes ficheiros não são suportados.

Dispositivo USB incompatível.

- O dispositivo de armazenamento USB é incompatível com a unidade. Tente outro dispositivo.

O temporizador não funciona

- Defina o relógio correctamente.
- Ligue o temporizador.

