

Register your product and get support at
www.philips.com/welcome

MCM3000

Magyar



HU	Felhasználói kézikönyv	3
IT	Manuale utente	21
NL	Gebruiksaanwijzing	39
PL	Instrukcja obsługi	59

PT	Manual do utilizador	77
RU	Руководство пользователя	95
SK	Príručka užívateľa	119
SV	Användarhandbok	137

PHILIPS

SLOVAK REPUBLIC

Prístroj sa nesmie používať v mokrom a vlhkom prostredí! Chráňte pred striekajúcou a kvapkajúcou vodou!

MAGYARORSZÁG

Minőségtanúsítás

A garanciajegyben feltüntetett forgalombahozó vállalat a 2/1984. (III.10.) BkM-IpM együttes rendelet értelmében tanúsítja, hogy ezen készülék megfelel a műszaki adatokban megadott értékeknek.

Figyelem! A meghibásodott készüléket - beleértve a hálózati csatlakozót is - csak szakember (szerviz) javíthatja. Ne tegye ki a készüléket esőnek vagy nedvesség hatásának!

Garancia

A forgalombahozó vállalat a termékre 12 hónap garanciát vállal.

Névleges feszültség220 - 240 V

Névleges frekvencia.....50/60 Hz

Teljesítmény

maximális40 W

készenléti állapotban.....≤ 1 W

Érintésvédelmi osztály II.

Tömeg7.4 kg

Befoglaló méretek

szélesség239 mm

magasság.....141.5 mm

mélység.....230 mm

Rádiórész vételi tartomány

URH.....87.5 - 108 MHz

Erősítő rész

Kimeneti teljesítmény.....2 × 50W RMS

Italia

DICHIARAZIONE DI CONFORMITA'

Si dichiara che l'apparecchio DCB188 Philips risponde alle prescrizioni dell'art. 2 comma 1 del D.M. 28 Agosto 1995 n. 548.

Fatto a Eindhoven

Philips Consumer Electronics

Philips, Glaslaan 2

5616 JB Eindhoven, The Netherlands

Klass 1 laseraparat

Varning! Om apparaten används på annat sätt än i denna bruksanvisning specificerats, kan användaren utsättas för osynlig laserstrålning, som överskrider gränsen för laserklass 1.

Observera! Stömbrytaren är sekundärt kopplad och bryter inte strömmen från nätet. Den inbyggda nåtdelen är därför ansluten till elnätet så länge stickproppen sitter i vägguttaget.

Inhoudsopgave

1 Belangrijk	40
Veiligheid	40

2 Uw microstelsel	42
Inleiding	42
Wat zit er in de doos?	42
Overzicht van het apparaat	43
Overzicht van de afstandsbediening	45

3 Aan de slag	46
De luidsprekers aansluiten	46
De FM-antenne aansluiten	46
Stroom aansluiten	46
De afstandsbediening voorbereiden	46
De klok instellen	47
Inschakelen	47

4 Afspelen	48
Afspelen vanaf een disc	48
Afspelen vanaf USB	48
Afspeelopties	48
Geluid aanpassen	49

5 Naar de radio luisteren	50
Afstemmen op een radiozender	50
Radiozenders automatisch programmeren	50
Radiozenders handmatig programmeren	50
Een voorkeuzezender selecteren	50
RDS-informatie weergeven	51

6 Andere functies	52
De alarmtimer instellen	52
De slaaptimer instellen	52
Een extern audioapparaat afspelen	52
Luisteren via de hoofdtelefoon	53
De helderheid van het display aanpassen	53

7 Productinformatie	54
Specificaties	54
Compat. USB-apparaten en -bestanden	55
Ondersteunde MP3-discformaten	55

8 Problemen oplossen	56
-----------------------------	----

9 Kennisgeving	57
-----------------------	----

1 Belangrijk

Veiligheid

Weet wat deze veiligheidssymbolen betekenen



Deze 'bliksemschicht' waarschuwt voor ongeïsoleerd materiaal in het apparaat dat een elektrische schok kan veroorzaken. Voor uw eigen veiligheid en die van anderen is het van belang dat u het apparaat niet opent.

Het 'uitroepteken' waarschuwt voor kenmerken waarvoor u de bijgesloten documentatie aandachtig dient te lezen om bedienings- en onderhoudsproblemen te voorkomen.

WAARSCHUWING: om het risico van brand of een elektrische schok zo veel mogelijk te beperken mag dit apparaat niet worden blootgesteld aan regen of vocht en mogen er geen vloeistofhoudende voorwerpen, zoals vazen, op dit apparaat worden geplaatst.

VOORZICHTIG: om het risico van brand of een elektrische schok zo veel mogelijk te beperken dient u de brede pin van de stekker te passen op de brede opening van het contact en volledig in te brengen.

- ① Lees deze instructies.
- ② Bewaar deze instructies.
- ③ Neem alle waarschuwingen in acht.
- ④ Volg alle instructies.
- ⑤ Plaats dit apparaat niet in de nabijheid van water.

- ⑥ Reinig alleen met een droge doek.
- ⑦ Dek de ventilatieopeningen niet af. Installeer dit apparaat volgens de instructies van de fabrikant.
- ⑧ Niet installeren in de nabijheid van warmtebronnen zoals radiatoren, warmeluchtroosters, kachels of andere apparaten (zoals versterkers) die warmte produceren.
- ⑨ Plaats het netsnoer zodanig dat niemand erop trapt en het niet wordt afgeklemd, in het bijzonder bij stekkers, stopcontacten en het punt waar het netsnoer uit het apparaat komt.
- ⑩ Gebruik uitsluitend door de fabrikant gespecificeerde toebehoren/accessoires.
- ⑪ Uitsluitend te gebruiken met de door de fabrikant gespecificeerde of bij het apparaat verkochte wagen, standaard, statief, beugel of onderstel. Bij gebruik van een wagen dient u de combinatie wagen/apparaat voorzichtig te verplaatsen om te voorkomen dat deze omvalt.



- ⑫ Haal bij onweer de stekker van dit apparaat uit het stopcontact. Doe dit ook wanneer het apparaat gedurende langere tijd niet wordt gebruikt.
- ⑬ Laat al het onderhoud verrichten door erkend onderhoudspersoneel. Onderhoud is vereist wanneer het apparaat, het netsnoer of de stekker is beschadigd, wanneer er vloeistof in het apparaat is gekomen of er een voorwerp op het apparaat is gevallen, wanneer het apparaat is blootgesteld aan regen of vocht, wanneer het apparaat niet goed functioneert of wanneer het is gevallen.
- ⑭ **WAARSCHUWING** met betrekking tot batterijgebruik – Om te voorkomen dat batterijen gaan lekken, wat kan leiden

tot lichamelijk letsel of beschadiging van eigendommen of de afstandsbediening:

- Plaats alle batterijen correct met + en - zoals staat aangegeven op de afstandsbediening.
- Plaats geen oude en nieuwe of verschillende typen batterijen in het apparaat.
- Verwijder de batterijen wanneer de afstandsbediening gedurende langere tijd niet wordt gebruikt.

15 Stel het apparaat niet bloot aan vocht.

16 Plaats niets op het apparaat dat gevaar kan opleveren, zoals een glas water of een brandende kaars.

17 Als u het netsnoer of de aansluiting op het apparaat gebruikt om het apparaat uit te schakelen, dient u ervoor te zorgen dat deze goed toegankelijk zijn.



Waarschuwing

- Verwijder de behuizing van dit apparaat nooit.
- Geen enkel onderdeel van dit apparaat hoeft ooit te worden gesmeerd.
- Plaats dit apparaat nooit op andere elektrische apparatuur.
- Houd dit apparaat uit de buurt van direct zonlicht, open vuur of warmte.
- Kijk nooit in de laserstraal in dit apparaat.
- Zorg ervoor dat u altijd toegang hebt tot het netsnoer, de stekker en de adapter om de stroom van dit apparaat uit te schakelen.



Let op

- Gebruik van dit product dat niet overeenkomt met de beschrijving in deze handleiding of het maken van aanpassingen kan leiden tot blootstelling aan gevaarlijke straling of een anderszins onveilige werking van dit product.

beschadigen, zelfs als u minder dan een minuut aan het geluid wordt blootgesteld. Het hogere decibelbereik is bedoeld voor mensen die al slechter horen.

- Geluid kan misleidend zijn. Na verloop van tijd raken uw oren gewend aan hogere volumes. Als u dus gedurende langere tijd luistert, kan geluid dat u normaal in de oren klinkt, eigenlijk te luid en schadelijk voor uw gehoor zijn. Om u hier tegen te beschermen, dient u het volume op een veilig niveau te zetten voordat uw oren aan het geluid gewend raken en het vervolgens niet hoger te zetten.

Een veilig geluidsniveau instellen:

- Zet de volumeregeling op een lage stand.
- Verhoog langzaam het volume totdat het aangenaam en duidelijk klinkt, zonder storingen.

Gedurende langere tijd luisteren:

- Langdurige blootstelling aan geluid, zelfs op normale, 'veilige' niveaus, kan gehoorbeschadiging veroorzaken.
- Gebruik uw apparatuur met zorg en neem een pauze op zijn tijd.

Volg de volgende richtlijnen bij het gebruik van uw hoofdtelefoon.

- Luister op redelijke volumes gedurende redelijke perioden.
- Let erop dat u niet het volume aanpast wanneer uw oren aan het geluid gewend raken.
- Zet het volume niet zo hoog dat u uw omgeving niet meer hoort.
- Wees voorzichtig en gebruik de hoofdtelefoon niet in mogelijk gevaarlijke situaties. Gebruik geen hoofdtelefoon tijdens het besturen van een motorvoertuig, fiets, skateboard enz. Dit levert mogelijk gevaar op in het verkeer en is in veel gebieden niet toegestaan.

Gehoorscherming

Zet het volume niet te hard.

- Als u het volume van uw hoofdtelefoon te hard zet, kan dit uw gehoor beschadigen. Dit product kan geluiden produceren met een decibelbereik dat het gehoor kan

2 Uw microstelsel

- MP3 LINK-kabel
- FM-antenne
- 8 rubberen stoppers voor luidsprekers
- Snelstartgids
- Gebruikershandleiding

Gefeliciteerd met uw aankoop en welkom bij Philips! Registreer uw product op www.philips.com/welcome om optimaal gebruik te kunnen maken van de door Philips geboden ondersteuning.

Inleiding

Met dit apparaat kunt u:

- muziek op audiodiscs, USB-apparaten en andere externe apparaten beluisteren
- naar radiozenders luisteren

U kunt het geluid met deze geluidseffecten verbeteren:

- Digital Sound Control (DSC)
- Dynamic Bass Boost (DBB)

Het apparaat ondersteunt de volgende media-indelingen:



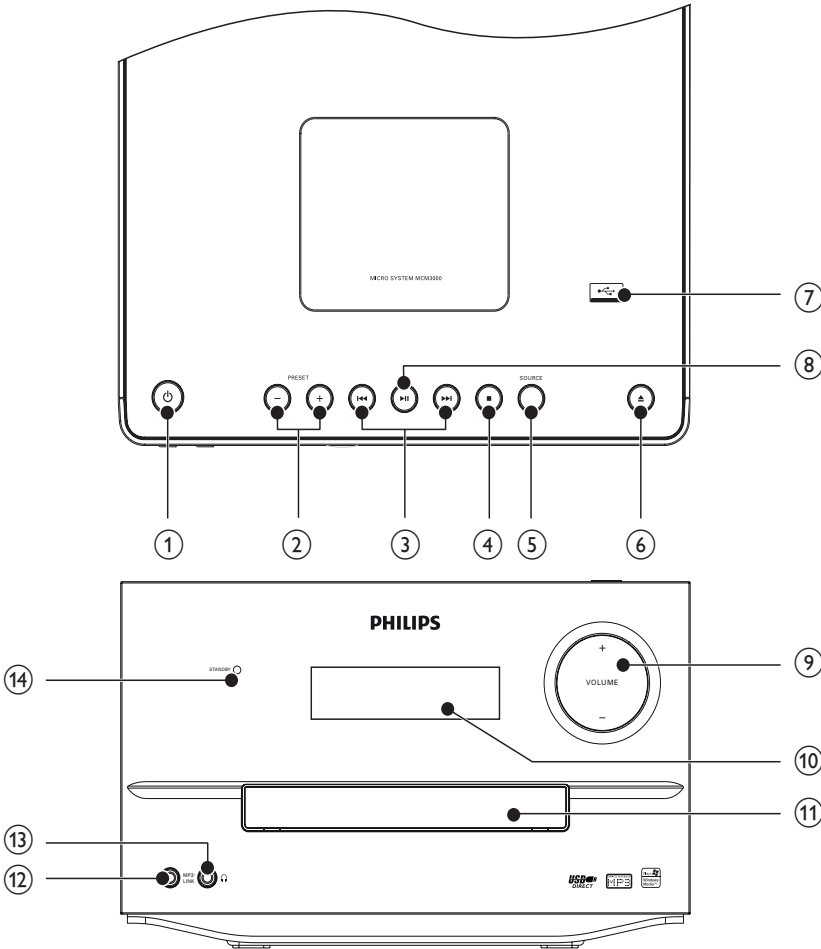
Wat zit er in de doos?

Controleer de inhoud van het pakket:

- Apparaat
- 2 luidsprekers
- Afstandsbediening

Overzicht van het apparaat

Boven- en vooraanzicht



①

- Hiermee schakelt u het apparaat in of schakelt u naar de stand-bymodus of de energiebesparende stand-bymodus.

② PRESET +/-

- Hiermee selecteert u een voorkeuzezender.
- Hiermee gaat u naar het vorige/ volgende album.

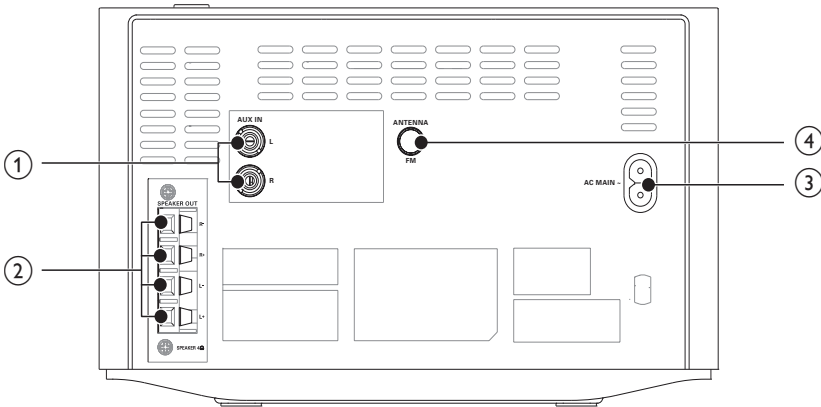
③

- Hiermee gaat u naar de vorige/ volgende track.
- Hiermee zoekt u in een track, op een disc of op een USB-apparaat.
- Hiermee stemt u af op een radiozender.
- Hiermee past u de tijd aan.

- ④ ■
 - Hiermee kunt u het afspelen beëindigen of een programma wissen.
- ⑤ SOURCE
 - Hiermee selecteert u de bron CD, FM, USB, MP3 LINK of AUX-IN.
- ⑥ ▲
 - Hiermee opent of sluit u het discstation.
- ⑦ ↔
 - Ingang voor een USB-apparaat voor massaopslag.
- ⑧ ▶||
 - Hiermee start of onderbreekt u het afspelen.
- ⑨ VOLUME + / -
 - Hiermee past u het volume aan.

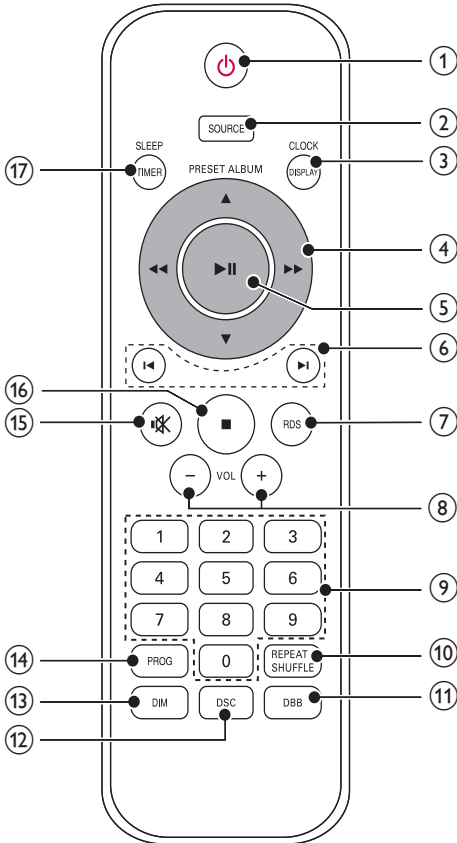
- ⑩ Weergavedisplay
 - Hiermee geeft u de huidige status weer.
- ⑪ Discstation
- ⑫ MP3-LINK
 - Audio-invoeraansluiting (3,5 mm) voor een extern audioapparaat.
- ⑬ 🎧
 - Aansluiting voor de hoofdtelefoon.
- ⑭ STANDBY

Achteraanzicht



- ① AUX-IN
 - Sluit een extern audioapparaat aan.
- ② SPEAKER OUT
 - Sluit de luidspreker aan.
- ③ AC MAIN~
 - Aansluiting netvoeding.
- ④ FM ANTENNA
 - De FM-ontvangst verbeteren.

Overzicht van de afstandsbediening



- ① **⏻**
 - Hiermee schakelt u het apparaat in of schakelt u naar de stand-bymodus of de energiebesparende stand-bymodus.
- ② **SOURCE**
 - Hiermee selecteert u de bron CD, FM, USB, MP3 LINK of AUX-IN.
- ③ **CLOCK/DISPLAY**
 - Hiermee stelt u de klok in.
 - Hiermee selecteert u scherm informatie tijdens het afspelen.
- ④ **PRESET/ALBUM ▲/▼/◀/▶**
 - ▲/▼ Hiermee selecteert u een voorkeuzezender.

- Hiermee gaat u naar het vorige/ volgende album.
 - ◀◀▶▶ Hiermee kunt u snel achteruit/ vooruit zoeken.
- ⑤ **▶||**
 - Hiermee start of onderbreekt u het afspelen.
 - ⑥ **◀▶**
 - Hiermee gaat u naar de vorige/ volgende track.
 - Hiermee stemt u af op een radiozender.
 - Hiermee past u de tijd aan.
 - ⑦ **RDS**
 - Bij bepaalde FM-radiozenders geeft u hiermee RDS-informatie weer.
 - ⑧ **VOL +/-**
 - Hiermee past u het volume aan.
 - ⑨ **Numeric Keypad 0 - 9**
 - Hiermee selecteert u een track rechtstreeks vanaf een disc.
 - Hiermee selecteert u een voorkeuzezender.
 - ⑩ **REPEAT/SHUFFLE**
 - Hiermee speelt u een track of alle tracks herhaaldelijk af.
 - Hiermee speelt u tracks in willekeurige volgorde af.
 - ⑪ **DBB**
 - Hiermee schakelt u dynamische basversterking in of uit.
 - ⑫ **DSC**
 - Hiermee selecteert u een vooraf ingestelde geluidsinstelling.
 - ⑬ **DIM**
 - Hiermee past u de helderheid van het display aan.
 - ⑭ **PROG**
 - Hiermee programmeert u tracks.
 - Hiermee programmeert u radiozenders.
 - ⑮ **🔇**
 - Hiermee schakelt u het geluid uit of in.
 - ⑯ **■**
 - Hiermee kunt u het afspelen beëindigen of een programma wissen.
 - ⑰ **SLEEP/TIMER**
 - Hiermee stelt u de slaaptimer in.
 - Hiermee stelt u de alarmtimer in.

3 Aan de slag

! Let op

- Gebruik van dit product dat niet overeenkomt met de beschrijving in deze handleiding of het maken van aanpassingen kan leiden tot blootstelling aan gevaarlijke straling of een anderszins onveilige werking van dit product.

Volg altijd de instructies in dit hoofdstuk op volgorde.

Als u contact opneemt met Philips, wordt u gevraagd om het model- en serienummer van dit apparaat. Het model- en serienummer bevinden zich aan de onderkant van het apparaat. Noteer de nummers hier:

Modelnummer _____

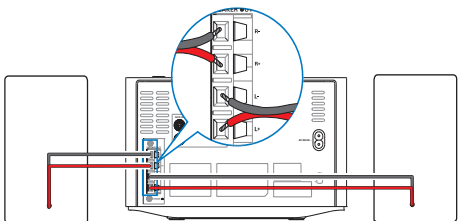
Serienummer _____

De luidsprekers aansluiten

Opmerking

- Gebruik voor een optimaal geluid de meegeleverde luidsprekers.
- Sluit alleen luidsprekers aan waarvan de impedantie gelijk is aan of hoger is dan die van de meegeleverde luidsprekers. Raadpleeg de specificaties verderop in deze handleiding.

Steek de luidsprekerdraden volledig in de luidsprekeringsangen aan de achterzijde van de apparaat.



De FM-antenne aansluiten

* Tip

- Trek voor een optimale ontvangst de antenne volledig uit en pas de positie van de antenne aan tot u het sterkste signaal hebt gevonden.

Sluit de meegeleverde FM-antenne aan op de **FM ANTENNA**-aansluiting op het apparaat.

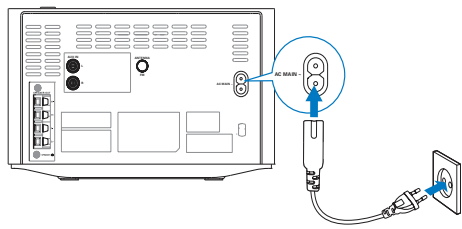
Stroom aansluiten

! Let op

- Het product kan beschadigd raken! Controleer of het netspanningsvoltage overeenkomt met het voltage dat staat vermeld op de achter- of onderzijde van het apparaat.
- Risico van een elektrische schok! Wanneer u het netsnoer loskoppelt, moet u altijd de stekker uit het stopcontact halen. Trek nooit aan het snoer.
- Zorg ervoor dat u alle andere aansluitingen hebt gemaakt voordat u het netsnoer op het stopcontact aansluit.

Sluit het netsnoer aan op:

- de **AC MAIN**~aansluiting op het apparaat;
- het stopcontact.



De afstandsbediening voorbereiden

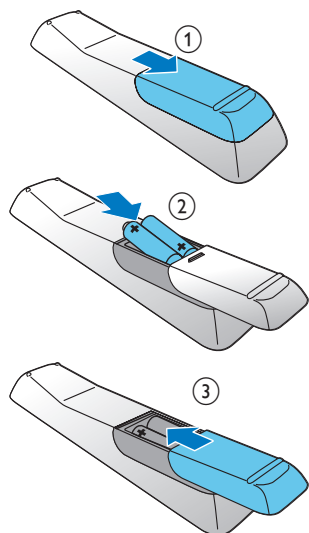


Let op

- Ontploffingsgevaar! Houd batterijen uit de buurt van hitte, zonlicht of vuur. Werp batterijen nooit in het vuur.
- Risico van verminderde levensduur! Gebruik nooit verschillende merken of soorten batterijen door elkaar.
- Het product kan beschadigd raken! Verwijder de batterijen wanneer het apparaat gedurende langere tijd niet wordt gebruikt.

De batterij van de afstandsbediening plaatsen:

- 1 Open het klepje van het batterijvak.
- 2 Plaats 2 AAA-batterijen met de juiste polariteit (+/-) zoals aangegeven.
- 3 Sluit het klepje van het batterijcompartment.



De klok instellen

- 1 Houd in de stand-bymodus **CLOCK/DISPLAY** op de afstandsbediening ingedrukt om de instelmodus voor de klok te activeren.
 - ↳ De cijfers voor het uur worden weergegeven en gaan knipperen.

- 2 Druk op **◀▶** (**◀◀▶▶**) om het uur in te stellen.
- 3 Druk op **CLOCK/DISPLAY**.
 - ↳ De minuten worden weergegeven en gaan knipperen.
- 4 Druk op **◀▶** (**◀◀▶▶**) om de minuten in te stellen.
- 5 Druk op **CLOCK/DISPLAY** om te bevestigen.



Opmerking

- Als er niet binnen 15 minuten op een knop is gedrukt, wordt de klokinstelmodus automatisch gesloten.

Inschakelen

- Druk op **⏻** om het apparaat in te schakelen.
- ↳ Het apparaat schakelt over naar de laatst geselecteerde bron.

Overschakelen naar de stand-bymodus

- Druk nogmaals op **⏻** om het apparaat in de stand-bymodus te zetten.
- ↳ Als de klok is ingesteld, wordt deze op het display weergegeven.

De energiebesparende stand-bymodus inschakelen:

- Houd **⏻** 3 seconden ingedrukt.
- ↳ ECO STANDBY wordt gedurende 3 seconden weergegeven.



Opmerking

- Als er in de stand-bymodus gedurende 15 minuten geen actie is, schakelt het apparaat automatisch over naar de energiebesparende stand-bymodus.

Schakelen tussen de stand-bymodus en de energiebesparende stand-bymodus:

- Houd **⏻** 3 seconden ingedrukt.

4 Afspelen

Afspelen vanaf een disc

- 1 Druk herhaaldelijk op **SOURCE** om CD als bron te selecteren.
- 2 Druk op **▲** om het discstation te openen.
- 3 Plaats een disc in het station met het etiket naar boven.
- 4 Druk op **▲** om het discstation te sluiten.
- 5 Het afspelen wordt automatisch gestart. Druk als dat niet het geval is op **▶||**.

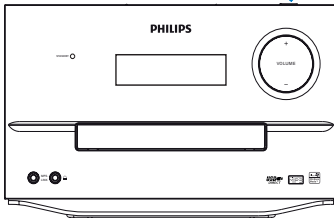
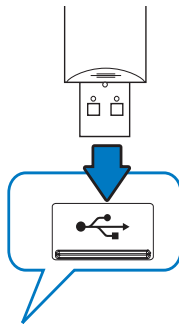
Afspelen vanaf USB



Opmerking

- Zorg ervoor dat het USB-apparaat afspeelbare audiobestanden bevat.

- 1 Sluit het USB-apparaat aan op de **↔**-aansluiting.



- 2 Druk herhaaldelijk op **SOURCE** om de USB-bron te selecteren.

↳ Het afspelen wordt automatisch gestart. Druk als dat niet het geval is op **▶||**.

- Druk op **▲/▼** om een map te selecteren.
- Druk op **◀▶** om een audiobestand te selecteren.

Afspeelopties

Afspelen onderbreken/hervatten

Druk tijdens het afspelen op **▶||** als u het afspelen wilt onderbreken of het afspelen weer wilt hervatten.

Afspelen herhalen/afspelen in willekeurige volgorde

- 1 Druk tijdens het afspelen herhaaldelijk op **REPEAT/SHUFFLE** om een optie voor herhalen of de modus voor afspelen in willekeurige volgorde te selecteren.
 - **[REP]**: de huidige track wordt herhaaldelijk afgespeeld.
 - **[REP ALL]**: alle tracks worden herhaaldelijk afgespeeld.
 - **[REP ALB]**: alle tracks in dit album worden herhaaldelijk afgespeeld.
 - **[SHUF]**: alle tracks worden in willekeurige volgorde afgespeeld.
- 2 Druk herhaaldelijk op **REPEAT/SHUFFLE** tot er geen optie wordt weergegeven om weer normaal af te spelen.

Naar een andere track gaan

Voor CD's:

Druk op **◀▶** om een andere track te selecteren.

- U kunt ook het numerieke toetsenblok op de afstandsbediening gebruiken om een track rechtstreeks te selecteren.

Voor MP3-discs en USB-tracks:

- 1 Druk op ▲▼ om een album of map te selecteren.
- 2 Druk op ⏪⏩ om een track of bestand te selecteren.

Tracks programmeren

U kunt maximaal 20 tracks programmeren.

- 1 Druk op **PROG** om de programmeermodus te activeren.
↳ **[PROG]** (programmeren) wordt weergegeven.
- 2 Druk voor MP3/WMA-tracks op ▲▼ om een album te selecteren.
- 3 Druk op ⏪⏩ om een track te selecteren en druk op **PROG** om te bevestigen.
- 4 Herhaal stap 2 en 3 om meer tracks te programmeren.
- 5 Druk op ▶⏏ om de geprogrammeerde tracks af te spelen.
↳ Tijdens het afspelen wordt **[PROG]** (programmeren) weergegeven.
 - Druk als het afspelen is gestopt op ■ om het programma te wissen.

Geluid aanpassen

Tijdens het afspelen kunt u het volume op de volgende manieren aanpassen.

Toets	Functie
VOL +/-	Hiermee zet u het geluid harder of zachter.
MUTE	Hiermee dempt of herstelt u het geluid.
DBB	Hiermee schakelt u dynamische basversterking in of uit. Als DBB is geactiveerd, wordt [DBB] weergegeven.
DSC	Het gewenste geluidseffect selecteren: [ROCK] (rock) [JAZZ] (jazz) [CLASSIC] (klassiek) [POP] (pop)

5 Naar de radio luisteren

Afstemmen op een radiozender

Opmerking

- Plaats de antenne zo ver mogelijk uit de buurt van de TV, videorecorder en andere stralingsbronnen.
- Controleer of u de meegeleverde FM-antenne hebt aangesloten en volledig hebt uitgetrokken.

- 1 Druk herhaaldelijk op **SOURCE** om FM te selecteren.
- 2 Houd **◀▶** (**◀◀▶▶**) langer dan 2 seconden ingedrukt.
 - ↳ **[SEARCH]** (zoeken) wordt weergegeven.
 - ↳ De radio wordt automatisch afgestemd op een zender met een sterk ontvangstsignaal.
- 3 Herhaal stap 3 om op meer zenders af te stemmen.

Afstemmen op een zender met een zwak ontvangstsignaal:

Druk herhaaldelijk op **◀▶** (**◀◀▶▶**) tot de ontvangst optimaal is.

Radiozenders automatisch programmeren

Opmerking

- U kunt maximaal 20 voorkeuzezenders (FM) programmeren.

Druk in de tunermodus 3 seconden op **PROG** om automatische programmering te activeren.

- ↳ **[AUTO SCAN]** (autoscan) wordt weergegeven.

- ↳ Alle beschikbare zenders worden geprogrammeerd op volgorde van de signaalsterkte van de band.
- ↳ De radiozender die als eerste wordt geprogrammeerd, wordt automatisch afgespeeld.

Radiozenders handmatig programmeren

- 1 Stem in de tunermodus af op een radiozender.
- 2 Druk op **PROG** om de programmeermodus te activeren.
- 3 Druk op **▲/▼** om een nummer tussen de 1 en 20 voor deze radiozender te selecteren, en druk ter bevestiging op **PROG**.
- 4 Het voorkeuzenummer en de frequentie van de voorkeuzezender worden weergegeven.
- 5 Herhaal stap 2 en 3 om meer zenders te programmeren.
- 6 Houd **◀▶** 3 seconden ingedrukt om naar de dichtstbijzijnde zender te zoeken.

Opmerking

- U kunt een geprogrammeerde zender overschrijven door een andere zender onder het nummer op te slaan.

Een voorkeuzezender selecteren

Druk in de tunermodus op **▲/▼** om een voorkeuzezender te selecteren.

- U kunt ook de numerieke knoppen gebruiken om rechtstreeks een voorkeuzenummer te kiezen.

RDS-informatie weergeven

RDS (Radio Data System) is een service waarmee FM-zenders extra informatie kunnen weergeven. Als u afstemt op een RDS-zender, worden een RDS-pictogram en de naam van de zender weergegeven.

- 1 Stem af op een RDS-zender.
- 2 Druk herhaaldelijk op **RDS** om de volgende informatie te doorlopen (indien beschikbaar):
 - ↳ Zendernaam
 - ↳ Soort programma, zoals **[NEWS]** (nieuws), **[SPORT]** (sport), **[POP M]** (popmuziek)...
 - ↳ RDS RT
 - ↳ Frequentie

6 Andere functies

De alarmtimer instellen

Dit apparaat kan worden gebruikt als wekker: U kunt CD, FM of USB als alarmbron selecteren.



Opmerking

- Controleer of u de klok correct hebt ingesteld.

- 1 Houd in de stand-bymodus **SLEEP/TIMER** ingedrukt tot **[SET TIMER]** (timer instellen) over het display schuift.
↳ **[SELECT SOURCE]** (selecteer bron) wordt op het scherm weergegeven.
- 2 Druk herhaaldelijk op **SOURCE** om een bron te selecteren: CD, FM of USB.
- 3 Druk op **SLEEP/TIMER** om te bevestigen.
↳ De cijfers voor het uur worden weergegeven en gaan knipperen.
- 4 Druk herhaaldelijk op **I◀▶I (I◀▶▶I)** om het uur in te stellen en druk vervolgens ter bevestiging op **SLEEP/TIMER**.
↳ De minuten worden weergegeven en gaan knipperen.
- 5 Druk op **I◀▶I (I◀▶▶I)** om de minuten in te stellen en druk op **SLEEP/TIMER** om te bevestigen.
↳ **VOL** (volume) wordt weergegeven en begint te knipperen.
- 6 Druk op **I◀▶I (I◀▶▶I)** om het volume aan te passen en druk op **SLEEP/TIMER** om te bevestigen.
↳ Het **SLEEP/TIMER**-pictogram wordt weergegeven.



Opmerking

- Als er niet binnen 15 minuten op een knop is gedrukt, wordt de timerinstelmodus automatisch afgesloten.

De alarmtimer activeren en deactiveren.

Druk herhaaldelijk op **TIMER ON/OFF** om het alarm te activeren of te deactiveren.

- ↳ Als de timer is geactiveerd, wordt op het display weergegeven.
- ↳ Als de timer is gedeactiveerd, verdwijnt van het display.



Tip

- Als u de bron CD/USB selecteert, maar er geen disc is geplaatst of er geen USB is aangesloten, wordt automatisch de tuner als bron geselecteerd.

De sleeptimer instellen

Wanneer het apparaat is ingeschakeld, drukt u herhaaldelijk op **SLEEP/TIMER** om een bepaalde tijdsduur (in minuten) in te stellen.

- ↳ Als de sleeptimer is geactiveerd, wordt **z^z** weergegeven.

De sleeptimer uitschakelen

- 1 Druk herhaaldelijk op **SLEEP/TIMER** totdat **[OFF]** (uit) wordt weergegeven.
↳ Als de sleeptimer is gedeactiveerd, verdwijnt **z^z** van het display.

Een extern audioapparaat afspelen

U kunt met dit apparaat naar een extern audioapparaat zoals een MP3-speler luisteren.

- 1 Sluit het audioapparaat aan.
 - Voor audioapparaat met rode/witte audio-uitgangen:
Sluit een rode/witte audiokabel (niet meegeleverd) aan op de **AUX-IN**-aansluitingen en op de audio-uitgangen van het audioapparaat.
 - Voor audioapparaten met hoofdtelefoonaansluitingen:
Sluit de meegeleverde MP3 Link-kabel aan op de **MP3-LINK**-aansluiting en op de hoofdtelefoonaansluiting op het audioapparaat.

- 2 Druk op **SOURCE** om **MP3-LINK/AUX-IN** als bron te selecteren.
- 3 Speel af op het apparaat.

Luisteren via de hoofdtelefoon

Steek een hoofdtelefoon in de -aansluiting van het apparaat.

De helderheid van het display aanpassen

Druk herhaaldelijk op **DIM** om verschillende niveaus van helderheid van het display te selecteren:

- Hoge helderheid
- Gemiddelde helderheid
- Lage helderheid

7 Productinformatie



Opmerking

- Productinformatie kan zonder voorafgaande kennisgeving worden gewijzigd.

Specificaties

Versterker

Nominaal uitgangsvermogen	2 x 50 W RMS
Frequentierespons	80 Hz - 16 kHz
Signaal-ruisverhouding	≥ 60 dB
AUX-invoer	0,5 V RMS 20.000 ohm

Disc

Lasertype	Halfgeleider
Discdoorsnede	12 cm/8 cm
Ondersteunde disc typen	CD-DA, CD-R, CD-RW, MP3-CD, WMA-CD
Audio DAC	16 bits/44,1 kHz
Harmonische vervorming	<1% (1 kHz)
Frequentierespons	60 Hz - 16 kHz (44,1 kHz)
Signaal-ruisverhouding	> 55 dBA

Tuner (FM)

Frequentiebereik	87,5 - 108 MHz
Frequentierooster	50 KHz
Gevoeligheid	
- mono, signaal-ruisverhouding 26 dB	< 22 dBf
- stereo, signaal-ruisverhouding 46 dB	> 43 dBf
Zoekgevoeligheid	> 28 dBf
Harmonische vervorming	< 3%
Signaal-ruisverhouding	> 50 dB

Luidsprekers

Luidsprekerimpedantie	4 ohm
Luidsprekerdriver	4-inch woofer + 1-inch tweeter
Gevoeligheid	> 80 dB/m/W

Algemene informatie

Netspanning	220 - 240 V, 50/60 Hz
Stroomverbruik in werking	40 W
Stroomverbruik in energiebesparende stand-bystand	< 0,5 W
Audio-uitvoer	1 Vpp ± 0,1 Vpp 3500 ohm
Hoofdtelefoonaansluiting	2 x 2,5 mW, 32 ohm
USB Direct	Versie 1.1 FS
Afmetingen	
- Apparaat (b x h x d)	239 x 141,5 x 230 mm
- Luidsprekerbox (b x h x d)	210,1 x 262 x 142 mm
Gewicht	
- Inclusief verpakking	7,4 kg
- Apparaat	1,85 kg
- Luidsprekerbox	1,9 x 2 kg

Compat. USB-apparaten en -bestanden

Compatibele USB-apparaten:

- USB-flashgeheugen (USB 1.1)
- USB-flashspelers (USB 1.1)
- geheugenkaarten (er is wel een aanvullende kaartlezer vereist voor gebruik in combinatie met dit apparaat).

Ondersteunde bestandsindelingen:

- USB of bestandsindeling van geheugen: FAT12, FAT16, FAT32 (sectorformaat: 512 bytes).
- MP3-bitsnelheid (gegevensnelheid): 32 - 320 kbps en variabele bitsnelheid
- WMA versie 9 of eerder
- Mappen met maximaal 8 niveaus
- Aantal albums/mappen: maximaal 99
- Aantal tracks/titels: maximaal 999
- ID3-tag versie 2.0 of later
- Bestandsnaam in Unicode UTF8 (maximumlengte: 16 bytes)

Niet-ondersteunde bestandsindelingen:

- Lege albums: een leeg album is een album dat geen MP3- of WMA-bestanden bevat. Lege albums worden niet op het display weergegeven.
- Niet-ondersteunde bestandsindelingen worden overgeslagen. Zo worden bijvoorbeeld Word-documenten (.doc) of MP3-bestanden met de extensie .dlf genegeerd en niet afgespeeld.
- AAC-, WAV- en PCM-audiobestanden
- WMA-bestanden die beveiligd zijn met DRM (.wav, .m4a, .m4p, .mp4, .aac)
- WMA-bestanden in 'lossless'-indeling

Ondersteunde MP3-discformaten

- ISO9660, Joliet
- Het maximum aantal titels is meestal 999 (afhankelijk van de lengte van de bestandsnaam)
- Maximum aantal albums: 99
- Ondersteunde samplefrequenties: 32 kHz, 44,1 kHz, 48 kHz
- Ondersteunde bit-rates: 32 tot 320 (kbps), variabele bit-rates

8 Problemen oplossen



Waarschuwing

- Verwijder de behuizing van dit apparaat nooit.

Probeer het apparaat nooit zelf te repareren. Hierdoor wordt de garantie ongeldig.

Als er zich problemen voordoen bij het gebruik van dit apparaat, controleer dan het volgende voordat u om service vraagt. Als het probleem onopgelost blijft, gaat u naar de website van Philips (www.philips.com/welcome). Als u contact opneemt met Philips, zorg er dan voor dat u het apparaat, het modelnummer en het serienummer bij de hand hebt.

Geen stroom

- Controleer of het netsnoer van het apparaat goed is aangesloten.
- Zorg ervoor dat er stroom op het stopcontact staat.
- Om energie te besparen, schakelt het systeem zichzelf automatisch uit als u 15 minuten nadat het afspelen is gestopt, niet op een knop hebt gedrukt.

Geen geluid of matig geluid

- Pas het volume aan.
- Verwijder de hoofdtelefoon.
- Controleer of de luidsprekers goed zijn aangesloten.
- Controleer of de luidsprekerdraden zonder isolatie goed zijn vastgeklemd.

Het apparaat reageert niet

- Haal de stekker uit het stopcontact en steek deze er vervolgens weer in. Schakel het apparaat opnieuw in.
- Om energie te besparen, schakelt het systeem zichzelf automatisch uit als u 15 minuten nadat het afspelen is gestopt, niet op een knop hebt gedrukt.

De afstandsbediening werkt niet

- Voordat u op een van de functieknoppen drukt, moet u eerst de juiste bron selecteren

met behulp van de afstandsbediening in plaats van het apparaat.

- Houd de afstandsbediening dichterbij het apparaat.
- Plaats de batterij met de polariteiten (te herkennen aan een plus- of minteken) in de aangegeven positie.
- Vervang de batterij.
- Richt de afstandsbediening rechtstreeks op de sensor aan de voorkant van het apparaat.

Geen disc gevonden

- Plaats een disc.
- Controleer of de disc misschien ondersteboven in de lade is geplaatst.
- Wacht tot de condens van de lens is verdwenen.
- Plaats de disc opnieuw of maak de disc schoon.
- Gebruik een gefinaliseerde CD of geschikt discformaat.

Sommige bestanden op het USB-apparaat kunnen niet worden weergegeven

- Het aantal mappen of bestanden op het USB-apparaat heeft een bepaalde limiet overschreden. Dit verschijnsel is geen defect.
- De indelingen van deze bestanden worden niet ondersteund.

USB-apparaat niet ondersteund

- Het USB-apparaat is niet compatibel met het apparaat. Probeer ander app.

Slechte radio-ontvangst

- Vergroot de afstand tussen het apparaat en uw TV of videorecorder.
- Trek de FM-antenne volledig uit.
- Sluit in plaats daarvan een FM-buitenantenne aan.

De timer werkt niet

- Stel de juiste kloktijd in.
- Schakel de timer in.

De ingestelde tijd op de klok/timer is verdwenen

- Er is een stroomstoring geweest of het netsnoer is eruit geweest.
- Stel de klok/timer opnieuw in.

9 Kennisgeving

Eventuele wijzigingen of modificaties aan het apparaat die niet uitdrukkelijk zijn goedgekeurd door Philips Consumer Lifestyle kunnen tot gevolg hebben dat gebruikers het recht verliezen het apparaat te gebruiken.



Dit product voldoet aan de vereisten met betrekking tot radiostoring van de Europese Unie.



Uw product is vervaardigd van kwalitatief hoogwaardige materialen en onderdelen die gerecycled en opnieuw gebruikt kunnen worden.



Als u op uw product een symbool met een doorgekruiste afvalcontainer ziet, betekent dit dat het product valt onder de EU-richtlijn 2002/96/EG.

Informeer naar het plaatselijke systeem voor de gescheiden inzameling van elektrische en elektronische producten.

Houd u aan de plaatselijke regels en gooi uw oude producten niet samen met uw gewone, huishoudelijke afval weg. Een goede afvalverwerking van uw oude product draagt bij aan het voorkomen van mogelijke schadelijke gevolgen voor het milieu en de volksgezondheid.



Uw product bevat batterijen die, overeenkomstig de Europese richtlijn 2006/66/EG, niet bij het gewone huishoudelijke afval

mogen worden weggegooid. Informeer u over de lokale regels inzake de gescheiden ophaling van gebruikte batterijen. Een goede afvalverwerking draagt bij aan het voorkomen van schadelijke gevolgen voor het milieu en de volksgezondheid.

Milieu-informatie

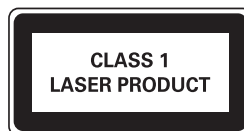
Er is geen overbodig verpakkingsmateriaal gebruikt. We hebben ervoor gezorgd dat de verpakking gemakkelijk kan worden gescheiden in drie materialen: karton (de doos), polystyreen (buffer) en polyethyleen (zakken en afdekking).

Het systeem bestaat uit materialen die kunnen worden gerecycled en opnieuw kunnen worden gebruikt wanneer het wordt gedemonteerd door een gespecialiseerd bedrijf. Houd u aan de plaatselijke regelgeving inzake het weggoien van verpakkingsmateriaal, lege batterijen en oude apparatuur.



U mag geen kopieën maken van tegen kopiëren beveiligd materiaal, inclusief computerprogramma's, bestanden, uitzendingen en geluidsopnamen. Als u dit doet, overtreedt u het auteursrecht en pleegt u zodoende een misdrijf. Dit apparaat mag niet voor dergelijke doeleinden worden gebruikt.

Dit apparaat beschikt over dit label:



Opmerking

- Het typeplaatje bevindt zich aan de onderkant van het apparaat.

