

# PHILIPS

## Kõrvaklapid

Tooteseeria 3000

TAT3216



# Kasutusjuhend

Registreerige oma toode ja saage tuge aadressil  
[www.philips.com/support](http://www.philips.com/support)

# Sisukord

1	Tähtsad ohutussuunised	2	8	Kaubamärgid	14
	Kuulamisohutus	2			
	Üldine teave	2	9	Korduma kippuvad küsimused	15
2	Teie True juhtmevabad kuularid	3			
	Mis karbis sisaldub	3			
	Muud seadmed	3			
	Teie juhtmevabade True kuularite ülevaade	4			
3	Alustamine	5			
	Aku laadimine	5			
	Kuularite esmakordne Bluetooth-seadmega sidumine	5			
	Ühe kuulari kasutamine (monorežiim)	6			
	Kuularite sidumine veel ühe Bluetooth-seadmega	6			
4	Kõrvaklappide kasutamine	7			
	Kõrvaklappide ühendamine Bluetooth-seadmega	7			
	Kõnede ja muusika juhtimine	7			
	Märgutule olek	8			
	Häälabiline	8			
	Kandmine	8			
	Laadige alla Philipsi kõrvaklappide rakendus	8			
5	Kõrvaklappide tehase vaikesätete taastamine	9			
6	Tehnilised andmed	10			
7	Teatised	11			
	Vastavusdeklaratsioon	11			
	Vana toote ja aku kõrvaldamine	11			
	Sisseehitatud aku eemaldamine	11			
	Vastavus EMF-i direktiivile	12			
	Keskkonda puudutav teave	12			
	Vastavusteatis	12			

# 1 Tähtsad ohutus-suunised

## Kuulamisohutus



### Oht

- Kuulmiskahjustuste vältimiseks piirake aega, mil kuulate kõrvaklappidega kõrge helitugevusega, ja kasutage ohutut helitaset. Mida kõrgem on helitugevus, seda lühem on ohutu kuulamisaeg.

Järgige oma kuulareid kasutades kindlasti järgmisi suuniseid.

- Kuulake mõõduka helitugevusega ja mitte liiga pikka aega järjest.
- Püüdke mitte järk-järgult helitugevust tõsta, kui harjute kuulatava tasemega.
- Ärge kuulake nii kõrge helitugevusega, et te ei kuule, mis teie ümber toimub.
- Võimalikes ohtlikes olukordades peaksite olema tähelepanelik või kasutamise ajutiselt lõpetama.
- Kõrvaklappide ülemäärane helirõhk võib põhjustada kuulmiskadu.
- Autot juhtides ei ole soovitatav kasutada kõrvaklappe nii, et mõlemad kõrvad on kaetud, ja see võib olla mõnes piirkonnas seadusvastane.
- Ohutuse tagamiseks ärge laske muusikal või telefonikõnedel end segada, kui olete liikluses või mõnes muus ohtlikus keskkonnas.

## Üldine teave

Kahjustuste ja talitlushäirete vältimiseks pidage silmas järgmist.



### Ettevaatust!

- Ärge laske kõrvaklappidel puutuda kokku ülemäärase kuumusega.
- Ärge laske kõrvaklappidel maha kukkuda.
- Kõrvaklappe tuleb kaitsta tilkuva ja pitsiva vee eest.
- Kõrvaklappe ei tohi vette kasta.
- Ärge kasutage puhastusvahendeid, mis sisaldavad alkoholi, ammoniaaki, benseeni või abrasiivseid koostisosi.
- Kui kõrvaklappe on vaja puhastada, siis kasutage pehmet lappi, mida võib niisutada vajaduse korral vähesse koguse vee või lahjendatud õrnatoimelise seebilahusega.
- Sisseehitatud akut tuleb kaitsta ülemäärase kuumuse eest, nagu otsene päikesevalgus, lahtine tuli või muu sarnane.
- Kui aku asendatakse vale akuga, võib see plahvatada. Asendada võib ainult sama tüüpi või võrdväarse akuga.
- Aku viskamine tulle või kuuma ahju või selle mehaaniline purustamine või löikamine võib põhjustada plahvatusi.
- Kui aku jäetakse äärmiselt kõrge temperatuuriga keskkonda, võib see põhjustada plahvatusi või lekkida võib kergesti süttivat vedelikku või gaasi.
- Kui aku puutub kokku äärmiselt madala õhurõhuga, võib see põhjustada plahvatusi või lekkida võib kergesti süttivat vedelikku või gaasi.

Teave kasutamise- ja hoiustamistemperatuuri ning õhuniiskuse kohta

- Hoidke kohas, kus temperatuur jääb vahemikku  $-20\text{ °C}$  kuni  $50\text{ °C}$  (kuni 90% suhteline õhuniiskus).
- Kasutage kohas, kus temperatuur jääb vahemikku  $0\text{ °C}$  kuni  $45\text{ °C}$  (kuni 90% suhteline õhuniiskus).
- Kõrge või madala temperatuuri korral võib aku eluiga lüheneda.
- Aku asendamine vale tüüpi akuga võib seadet kahjustada (nt mõnede liitiumakude korral).

## 2 Teie True juhtmevabad kuularid

Palju õnne ostu puhul ja tere tulemast Philipsi seadet kasutama! Philipsi pakutavast toest maksimumi võtmiseks registreerige oma toode aadressil [www.philips.com/support](http://www.philips.com/support). Nende Philips True juhtmevabade kuularitega saate:

- teha mugavalt ja juhtmevabalt vabakäekõnesid;
- kuulata ja juhtida juhtmevabalt muusikat;
- lülituda kõnede ja muusika vahel.



Lühijuhend



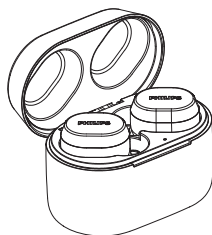
Üleilmne garantii



Ohutuskaart

---

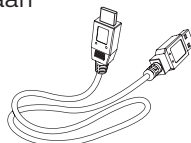
### Mis karbis sisaldub



Philips True juhtmevabad kuularid  
Philips TAT3216



Vahetatavad kummist kuulariotsakud,  
3 paari



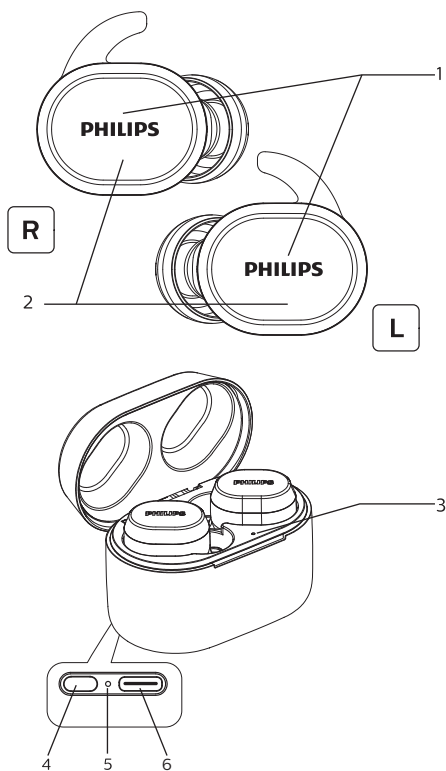
USB-C laadimiskaabel (ainult laadimiseks)

---

### Muud seadmed

Mobiiltelefon või seade (nt sülearvuti, tahvelarvuti, Bluetooth-adapterid, MP3-mängijad jne), mis toetab Bluetoothi ja ühildub kuularitega (vt jaotist „Tehnilised andmed“ lk 10).

## Teie juhtmevabade kõrvaklappide ülevaade



1. Puutetundlik paneel
2. Märkutuli (kõrvaklapid)
3. Märkutuli (laadimisümbris)
4. Mitme funktsiooniga nupp
5. Märkutuli
6. C-tüüpi laadimispesa

# 3 Alustamine

## Aku laadimine

### Märkus

- Enne kui kasutate kuulareid esimest korda, pange need laadimiskarpi ja laadige akut 2 tundi, et tagada aku optimaalne mahtuvus ning eluiga.
- Kahjustuste vältimiseks kasutage ainult komplekti kuuluvat USB-C-laadimiskaablit.
- Lõpetage kõne, enne kui hakkate kuulareid laadima. Kui kuularid ühendatakse laadimiseks, siis need lülituvad välja.

## Laadimine

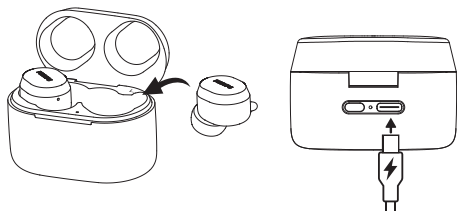
Asetage kuularid laadimisümbrisesse ja sulgege selle kate.

Ühendage USB-kaabli üks ots

laadimiskarbi ja teine toiteallikaga.

↳ Laadimise alustamine.

- Laadimisest annab märku märgutuli tagapaneelil.
- Kui laadimiskarp on laetud, märgutuli kustub.
- Kui laadimiskarp on 36–99% ulatuses laetud, põleb valge märgutuli.
- Kui laadimiskarp on 0–35% ulatuses laetud, põleb kollane märgutuli.



### Nõuanne

- Laadimiskarp toimib kaasaskantava tagavaraakuna, millega saab kuulareid laadida. Kui laadimiskarp on täielikult laetud, saab sellega kolm korda kuulareid laadida.
- USB-ühenduse kaudu kulub laadimiseks tavaliselt 2 tundi (kuularite või laadimiskarbi puhul).
- Kui kuularite aku on peaaegu tühi, vilgub kuularitel kollane märgutuli

## Kuularite esmakordne Bluetooth-seadmega sidumine

- 1 Veenduge, et kuularid oleksid täielikult laetud ja välja lülitatud.
- 2 Avage laadimiskarbi pealmine kate. Kuularid lülituvad automaatselt sisse, sisenevad sidumisrežiimi ning ühendatakse parem ja vasak kuular.
  - ↳ Mõlemal kuularil vilgub valgus (valge ja sinine)
  - ↳ Kuularid on nüüd sidumisrežiimis ja valmis Bluetooth-seadmega (nt mobiilseadmega) sidumiseks.
- 3 Lülitage sisse oma Bluetooth-seadme Bluetoothi funktsioon.
- 4 Kõrvklappide sidumine Bluetooth-seade. Vaadake Bluetooth-seadme kasutusjuhendit.

### Märkus

- Kui kuularid ei leia pärast sisselülitamist ühtegi varem ühendatud Bluetooth-seadet, lülituvad need automaatselt sidumisrežiimi.

Järgmises näites on selgitatud, kuidas kuulareid Bluetooth-seadmega siduda.

- 1 Lülitage sisse oma Bluetooth-seadme Bluetoothi funktsioon ja valige **Philips TAT3216**.
- 2 Kui seda küsitakse, sisestage kuularite parool „0000“ (neli nulli). Bluetooth-seadmete puhul, mille Bluetoothi versioon on 3.0 või uuem, ei ole vaja parooli sisestada.



Philips TAT3216

## Ühe kuulari kasutamine (monorežiim)

Monorežiimis kasutamiseks võtke korbist välja ainult parem või vasak kuular. Kuular lülitub automaatselt sisse. Kuularist kostub teade „Power on“ („Toide on sisse lülitatud“).

## Kuularite sidumine veel ühe Bluetooth-seadmega

Kui teil on mõni teine Bluetooth-seade, mille soovite kuularitega siduda, siis veenduge, et varem seotud või ühendatud seadmete Bluetoothi funktsioon oleks välja lülitatud. Sidumisrežiimi lülitumiseks vajutage laadimisümbrisel mitme funktsiooniga nuppu ja hoidke seda 3 sekundit all.



### Märkus

- Kuularite mälu saab salvestada neli seadet. Kui püüate siduda rohkem kui nelja seadet, asendatakse kõige varem seotud seade uuega.



### Märkus

- Võtke teine kuular laadimiskorbist välja. Seejärel seotakse need automaatselt üksteisega.

# 4 Kõrvaklappide kasutamine

## Kõrvaklappide ühendamine Bluetooth-seadmega

- 1 Lülitage sisse oma Bluetooth-seadme Bluetoothi funktsioon.
- 2 Avage laadimiskarbi pealne kate.
  - ↳ Sinine märgutuli vilgub.
  - ↳ Kuularid otsivad viimati ühendatud Bluetooth-seadet ja loovad sellega automaatselt ühenduse. Kui viimati ühendatud seadet pole saadaval, lülituvad kuularid sidumisrežiimi.



### Nõuanne

- Kuulareid ei saa ühendada samal ajal rohkem kui ühe seadmega. Kui teil on kaks seotud Bluetooth-seadet, siis lülitage sisse ainult selle seadme Bluetoothi funktsioon, mille soovite ühendada.
- Kui lülitate Bluetooth-seadme Bluetooth-funktsiooni sisse pärast kuularite sisselülitamist, tuleb avada seadmes Bluetoothi menüü ja siduda kuularid seadmega käsitsi.



### Märkus

- Kui kuulareid ei ühendata 5 minuti jooksul ühegi Bluetooth-seadmega, lülitub see aku säästmiseks automaatselt välja.
- Mõne Bluetooth-seadme puhul ei pruugita automaatselt ühendust luua. Sellisel juhul tuleb avada seadmes Bluetoothi menüü ja siduda kuularid Bluetooth-seadmega käsitsi.

## Toite sisse-/väljalülitamine

Tegevus	Puudutage/ nupp	Tehke järgmist
Kuularite sisselülitamine		Avage laadimisümbri kate
Kuularite väljalülitamine		Sulgege laadimisümbri kate

## Kõnede ja muusika juhtimine

### Muusika juhtimine

Tegevus	Puutejuh- timine	Tehke järgmist
Muusika esitamine või peatamine	Parem/ vasak kuular	Puudutage üks kord
Edasisuunas liikumine	Parem/ vasak kuular	Puudutage 2 korda
Tagasisuunas liikumine	Parem/ vasak kuular	Puudutage 3 korda
Helitugevuse suurendamine/ vähendamine		Mobiilseadme kaudu

### Kõne juhtimine

Tegevus	Puutejuh- timine	Tehke järgmist
Kõnele vastamine / kõne lõpetamine	Parem/ vasak kuular	Puudutage üks kord
Sissetulevast kõnest keeldumine	Parem/ vasak kuular	Puudutage ja hoidke 2 sekundit all
Kõne ajal helistaja vahetamine	Parem/ vasak kuular	Puudutage ja hoidke 2 sekundit all



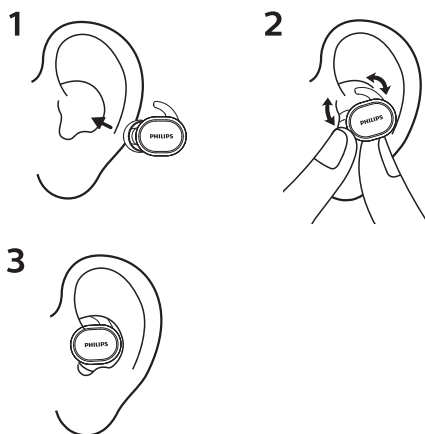
## Märgutule olek

Kõrvaklappide olek	Näidik
Kuularid on ühendatud Bluetooth-seadmega.	Sinine märgutuli vilgub 1 sekundi
Kuularid on sidumiseks valmis	Sinine ja valge märgutuli vilguvad vaheldumisi
Kuularid on sisse lülitatud, aga ei ole ühendatud Bluetooth-seadmega	Kui 1 minuti möödudes pole ühendust loodud, lülituvad kuularid 2 minutiks sidumisrežiimi. Sinine ja valge märgutuli vilguvad.
Aku on peaaegu tühi (kuularid)	Kuularites kõlab teade „Battery low“ (Aku on tühjenemas).
Aku on laetud (laadimiskarp).	100%: valgus kustub 36–99%: valge 0–35%: kollane

## Häälabiline

Tegevus	Nupp	Tehke järgmist
Häälabilise (Siri/Google) aktiveerimine	Vasak kuular	Hoidke 2 sekundit all

## Kandmine



## Laadige alla Philipsi kõrvaklappide rakendus

- 1 Laadige oma mobiiltelefonis alla ja installige Philipsi kõrvaklappide rakendus Google Play poest või App Store'ist.



- 2 Kui teie kuularid on mobiiltelefoniga ühendatud, saate käivitada Philipsi kõrvaklappide rakenduse ja kasutada allnimetatud funktsioone.

- ↳ Ekvalaiseri muutmine.
- ↳ Aku laetuse kontrollimine.
- ↳ Kuularite tarkvara värskendamine.

# 5 Kõrvaklappide tehase vaikesätete taastamine

Sidumis- või ühendusprobleemi korral saate taastada kõrvaklappide tehasesätted, tehes järgmist.

- 1 Minge Bluetooth-seadmes Bluetoothi menüüsse ja eemaldage Philips TAT3216 seadmete loendist.
- 2 Lülitage Bluetooth-seadme Bluetoothi funktsioon välja.
- 3 Asetage kõrvaklapid laadimisümbrisesse tagasi ja avage laadimisümbrise kate. Vajutage laadimisümbrisel olevat mitme funktsiooniga nuppu kolm korda.
- 4 Bluetooth-seadmega sidumiseks järgige jaotist „Kuularite esmakordne Bluetooth-seadmega sidumine“.

# 6 Tehnilised andmed

## Kuularid

- Muusika esitamise aeg: 6 tundi (laadimisümbrisega veel 18 tundi)
- Kõneaeg: 5 tundi (laadimisümbrisega veel 15 tundi)
- Ooterežiimi aeg: 80 tundi
- Laadimisaeg: 2 tundi
- Laetav liitiumioonaku: mõlemad kuularid 55 mAh
- Bluetoothi versioon: 5.0
- Ühilduvad Bluetoothi profiilid:
  - A2DP (täiustatud heliedastusprofiil)
  - AVRCP (heli ja video kaugjuhtimisprofiil)
- Toetatud helikoodek: SBC, HFP, HSP
- Sagedusvahemik: 2,402–2,480 GHz
- Saatja võimsus: < 10 dBm
- Kasutusvahemik: kuni 10 meetrit

## Laadimisümbris

- Laadimisaeg: 2 tundi
- Laetav liitiumioonaku: 550 mAh

## Märkus

Kui see on ohutuse tagamiseks vajalik, tuleks võimaluse korral lisada järgmine teave:

- minimaalne kaugus seadme ümber piisava ventilatsiooni tagamiseks;
- ventilatsiooni ei tohi takistada ning katta ventilatsiooniavasid esemetega, näiteks ajalehtede, laudlina, kardinade ja muu taolisega;
- seadmele ei tohi asetada lahtise leegi allikaid, näiteks süüdatud küünlaid;
- Aku kõrvaldamisel järgige kohalikke õigusakte.
- Seadme kasutamine troopilises ja/või mõõdukas kliimas.

## Märkus

- Tehnilisi andmeid võidakse ette teatamata muuta.

# 7 Teatised

## Vastavusdeklaratsioon

MMD Hong Kong Holding Limited kinnitab, et see toode vastab direktiivi 2014/53/EU tähtsatele nõuetele ja muudele asjakohastele sätetele. Vastavusdeklaratsioon on saadaval aadressil [www.p4c.philips.com](http://www.p4c.philips.com).

## Vana toote ja aku kõrvaldamine



Teie toode on kavandatud ja toodetud kvaliteetsetest materjalidest ning komponentidest, mida saab ringlusse võtta ja uuesti kasutada.



See sümbol tootel tähendab, et toote puhul kehtib Euroopa direktiiv 2012/19/EU.

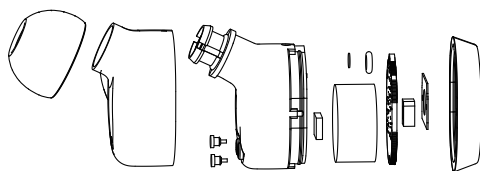


See sümbol tähendab, et toode sisaldab sisseehitatud laetavat akut, mille puhul kehtib Euroopa direktiiv 2013/56/EU ja mida ei tohi visata olmejäätmete hulka. Soovitame tungivalt toote ametlikku kogumispunkti või Philipsi teeninduskeskusesse viia, et lasta asjatundjal laetav aku eemaldada. Viige end kursi elektri- ja elektroonikatoodete ning laetavate akude kohaliku kogumissüsteemiga. Järgige kohalikke eeskirju ja ärge visake toodet ega laetavat akut olmejäätmete hulka. Vanade toodete ja laetavate akude korrektne kõrvaldamine aitab ennetada võimalikke negatiivseid tagajärgi keskkonnale ning inimeste tervisele.

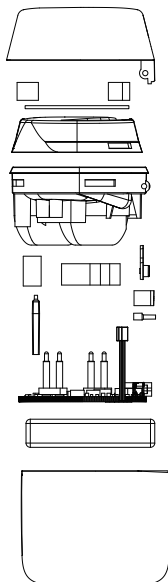
## Sisseehitatud aku eemaldamine

Kui teie riigis pole elektroonikatoodete kogumis-/ringlussevõtusüsteemi, saate keskkonda kaitsta, kui eemaldate enne kõrvaklappide kõrvaldamist aku ja lasete selle ringlusse võtta.

- Enne aku eemaldamist veenduge, et kuularid oleksid laadimiskarbit eemaldatud.



- Enne aku eemaldamist veenduge, et laadimiskarp ei oleks USB-laadimiskaabliga ühendatud.



---

## Vastavus EMF-i direktiivile

See toode vastab kõigile kohalduvatele standarditele ja määrustele, mis puudutavad kokkupuudet elektromagnetväljadega.

---

## Keskkonda puudutav teave

Kogu ebavajalik pakkematerjal on eemaldatud. Püüdsime tagada, et pakend oleks hõlpsalt kolmeks materjaliks eraldatav: papp (karp), vahtpolüstüreen (pehmenus) ja polüetüleen (kotid, kaitsekile). Süsteem koosneb materjalidest, mida saab ringlusse võtta ja uuesti kasutada, kui need võtab osadeks spetsiaalne ettevõtte. Järgige pakkematerjalide, vanade akude ja vana seadme kõrvaldamisel kohalikke määrusi.

---

## Vastavusteatis

See seade vastab FCC eeskirjade 15. osale. Kasutamisel peavad olema täidetud kaks järgmist tingimust.

1. See seade ei tohi põhjustada kahjulikke häireid.
2. See seade peab võtma vastu kõik häired, sh häired, mis võivad põhjustada seadme soovimatut tööd.

### FCC eeskirjad

Seadet on testitud ja see vastab B-klassi digitaalse seadme piirangutele kooskõlas FCC eeskirjade 15. osaga. Need piirangud on pandud paika selleks, et tagada mõistlik kaitse kahjulike häirete vastu elupinnal kasutades. See seade tekitab, kasutab ja võib kiirata raadiosageduslikku energiat ning kui seda ei paigaldata ega kasutata kooskõlas

kasutusjuhendiga, võib see põhjustada kahjulikke häireid raadiosides.

Puuduvad aga igasugused garantiid, et konkreetses olukorras kasutades ei teki häireid. Kui see seade põhjustab kahjulikke häireid raadio või televisiooni vastuvõtus, mille saate kindlaks teha, kui lülitate seadme välja ja sisse, on soovitatav püüda need häired lahendada, proovides üht järgmistest meetoditest.

- Muutke vastuvõtva antenni suunda või pange see teise kohta.
- Suurendage seadme ja vastuvõtja vahelist kaugust.
- Ühendage seade pistikupesaga, mis on teises voluringis kui pistikupesa, millega on ühendatud vastuvõtja.
- Abi saamiseks pöörduge edasimüüja või kogenud raadio-/teletehniku poole.

### FCC kiirgusega kokkupuute avaldus

See seade vastab FCC kiirgusega kokkupuute piirangutele, mis on määratud reguleerimata keskkondade jaoks.

See saatja ei tohi paikneda ega töötada koos muu antenni või saatjaga.

**Ettevaatust!** Muudatused või täiustused, mida vastavuse eest vastutav pool ei ole sõnaselgelt heaks kiitnud, võivad tühistada kasutaja õiguse seadet kasutada.

### Kanada

See seade sisaldab litsentsivaba(sid) saatjat/saatjaid / vastuvõtjat / vastuvõtjaid, mis vastavad Innovation, Science and Economic Development Canada litsentsivabade raadioseadmete nõuetele. Kasutamisel peavad olema täidetud kaks järgmist tingimust. (1) See seade ei tohi põhjustada häireid. (2) See seade peab võtma vastu kõik häired, sh häired, mis võivad põhjustada seadme soovimatut tööd.

CAN ICES-3(B)/NMB-3(B)

**IC kiirgusega kokkupuute avaldus**

See seade vastab Kanada kiirgusega kokkupuute piirangutele, mis on määratud reguleerimata keskkondade jaoks.

See saatja ei tohi paikneda ega töötada koos muu antenni või saatjaga.

# 8 Kaubamärgid

---

## Bluetooth

Bluetooth®-i sõnamärk ja logod on registreeritud kaubamärgid, mis kuuluvad ettevõttele Bluetooth SIG, Inc., ja MMD Hong Kong Holding Limited kasutab neid litsentsi alusel. Muud kaubamärgid ja kaubanimed kuuluvad nende vastavatele omanikele.

---

## Siri

Siri on ettevõtte Apple Inc. Ameerika Ühendriikides ja teistes riikides registreeritud kaubamärk.

---

## Google

Google ja Google Play on ettevõtte Google LLC kaubamärgid.

# 9 Korduma kipuvad küsimused

## **Minu Bluetooth-kõrvaklapid ei lülitu sisse.**

Aku on peaaegu tühi. Laadige kuulareid.

## **Ma ei saa Bluetooth-kõrvaklappe oma Bluetooth-seadmega siduda.**

Bluetooth on keelatud. Lubage Bluetooth-seadmes Bluetoothi funktsioon ja lülitage Bluetooth-seade sisse, enne kui lülitate kuularid sisse.

## **Sidumine ei tööta.**

- Pange mõlemad kuularid laadimiskarpi.
- Veenduge, et oleksite keelanud varem ühendatud Bluetooth-seadmete Bluetoothi funktsiooni.
- Kustutage Bluetooth-seadme seotud Bluetooth-seadmete loendist „Philips TAT3216“.
- Vt jaotist „Kuularite tehase vaikesätete taastamine“

## **Bluetooth-seade ei leia kõrvaklappe.**

- Kuularid võivad olla ühendatud varem seotud seadmega. Lülitage ühendatud seade välja või viige see kasutusvahemikust väljapoole.
- Sidumine võidi lähtestada või kuularid olid viimati seotud muu seadmega. Siduge kuularid uuesti Bluetooth-seadmega, nagu on kirjeldatud kasutusjuhendis. (Vt jaotist „Kuularite esmakordne Bluetooth-seadmega sidumine“ lk 5.)

**Minu Bluetooth-kõrvaklapid on ühendatud Bluetooth-stereoheli toega mobiilseadmega, aga muusikat esitatakse ainult mobiilseadme kõlarist.**

Vaadake mobiilseadme kasutusjuhendit. Valige muusika esitamine kõrvaklappide kaudu.

## **Helikvaliteet on kehv ja kostab praginat.**

- Bluetooth-seade on väljaspool kasutusvahemikku. Vähendage kuularite Bluetooth-seadme vahelist kaugust või eemaldage nende vahelt takistused.
- Laadige kuulareid.

## **Helikvaliteet on kehv, kui mobiilseadmest voogedastamine on väga aeglane või kui heli voogedastamine ei tööta üldse.**

Veenduge, et teie mobiilseade toetaks lisaks (monofoonilisele) HSP-le/HFP-le ka A2DP-d ja ühilduks versiooniga BT4.0x (või uuemaga) (vt jaotist „Tehnilised andmed“ lk 10).





Philips ja Philipsi kilbiga embleem on ettevõtte Koninklijke Philips N.V. registreeritud kaubamärgid ja neid kasutatakse litsentsi alusel. Selle toote on valmistanud MMD Hong Kong Holding Limited või üks tema haruettevõtetest ja seda müüakse ettevõtte MMD Hong Kong Holding Limited vastutusel. MMD Hong Kong Holding Limited on toote garantiidaja.

UM\_TAT3216\_00\_ET\_V1.0

