

PHILIPS

Kuulokkeet

4000-sarja

TAT4507



Käyttöopas

Rekisteröi tuotteesi ja tukipalvelu osoitteessa
www.philips.com/support

Sisältö

1	Tärkeitä turvallisuusohjeita	2	8	Tavaramerkit	14
	Kuulonsuojaus	2			
	Yleistä	2	9	Usein esitettyjä kysymyksiä	15
2	Täysin langattomat nappikuulokkeet	3			
	Pakkauksen sisältö	3			
	Muut laitteet	3			
	Täysin langattomat nappikuulokkeet yleisesti	4			
3	Aloittaminen	5			
	Akun lataaminen	5			
	Miten käyttää	6			
	Laiteparin muodostaminen nappikuulokkeiden ja Bluetooth-laitteen välille ensimmäistä kertaa	6			
	Parimuodosta kuulokkeet toisen Bluetooth-laitteen kanssa	7			
4	Nappikuulokkeiden käyttäminen	8			
	Liitä kuulokkeet Bluetooth-laitteeseen	8			
	Virta päälle/pois	8			
	Puhelujen ja musiikin hallinta	8			
	Ääniavustaja	9			
	Nappikuulokkeiden/latauskotelon LED-merkkivalon tila	9			
5	Kuulokkeiden nollaaminen	10			
6	Tekniset tiedot	10			
7	Ilmoitus	11			
	Vaatimustenmukaisuusvakuutus	11			
	Vanhan tuotteen ja akun hävittäminen	11			
	Sisäänrakennetun akun poistaminen	11			
	EMF-vaatimusten noudattaminen	12			
	Ympäristötiedot	12			
	Vaatimustenmukaisuusilmoitus	12			

1 Tärkeitä turvallisuusohjeita

Kuulonsuojaus



Vaara

- Välttääksesi kuulovaurioita, rajoita kuulokkeiden käyttöaikaa suurella äänenvoimakkuudella ja aseta äänenvoimakkuus turvalliselle tasolle. Mitä suurempi äänenvoimakkuus on, sitä lyhyempi on turvallinen kuunteluaika.

Muista noudattaa seuraavia ohjeita kuulokkeita käyttäessäsi.

- Kuuntele kohtuullisella äänenvoimakkuudella kohtuullisia aikoja.
- Varo säätämästä äänenvoimakkuutta jatkuvasti ylöspäin, kun kuulosi mukautuu.
- Älä lisää äänenvoimakkuutta niin korkeaksi, ettet kuule, mitä ympärilläsi tapahtuu.
- Lopeta tai keskeytä kuunteleminen mahdollisesti vaarallisissa tilanteissa.
- Kuulokkeiden liian suuri äänenpaine voi aiheuttaa kuulovaurion.
- Kuulokkeiden käyttäminen siten, että molemmat korvat on peitetty ajon aikana, ei ole suositeltavaa ja saattaa olla joillakin alueilla laitonta.
- Turvallisuutesi vuoksi vältä musiikin tai puheluiden aiheuttamia häiriötekijöitä liikenteessä tai muissa mahdollisesti vaarallisissa ympäristöissä.

Yleistä tietoa

Vahinkojen tai toimintahäiriöiden välttämiseksi:



Vaara

- Älä altista kuulokkeita liialliselle kuumuudelle.
- Älä pudota kuulokkeita.
- Laitetta ei saa altistaa kosteudelle tai roiskeille. (Katso tietyn tuotteen IP-luokitus)
- Älä päästä kuulokkeita uppoamaan veteen.
- Älä lataa kuulokkeita liitännän tai pistokkeen ollessa märkä.
- Älä käytä alkoholia, ammoniakkaa, bentseeniä tai hankausaineita sisältäviä puhdistusaineita.
- Jos tuote on puhdistettava, käytä pehmeää liinaa, joka on tarvittaessa kostutettu pienellä määrällä vettä tai laimennetulla miedolla saippualla.
- Älä altista integroitua akkua kovalle kuumuudelle, kuten auringonvalolle, avotulelle tai vastaavalle.
- Jos paristo vaihdetaan virheellisesti, on räjähdysvaara. Vaihda vain saman tyyppisiin tai vastaaviin.
- Jotta kyseinen IP-luokitus toteutuisi, latausportin kannen on oltava suljettu.
- Akun hävitys tulella tai kuumassa uunissa tai akun mekaaninen murskaus tai leikkaus, voi tuottaa räjähdyksen.
- Akun jätto erittäin korkeaan ympäröivään lämpötilaan, joka voi tuottaa tuloksena räjähdyksen tai syttyvän nesteiden tai kaasun vuodon.
- Akun altistaminen erittäin alhaiselle ilmanpaineelle saattaa tuottaa räjähdyksen tai syttyvien nesteiden tai kaasun vuodon.

Käyttö- ja säilytyslämpötilat sekä ilmankosteus

- Säilytä paikassa, jonka lämpötila on -20 °C (-4 °F) ja 50 °C (122 °F) välillä ja jossa suhteellinen kosteus on enintään 90 %.
- Käytä laitetta paikassa, jonka lämpötila on 0 °C:n (32 °F) ja 45 °C:n (113 °F) välillä ja jonka suhteellinen kosteus on enintään 90 %.
- Akun kesto voi lyhentyä korkeissa ja matalissa lämpötiloissa.
- Akun vaihtaminen väärän tyyppiseen saattaa vahingoittaa vakavasti kuulokkeita ja paristoa (esimerkiksi joidenkin litiumparistotyyppien tapauksessa).

2 Täysin langattomat nappikuulokkeesi

Onnittelut ostoksestasi ja tervetuloa Philips-tuotteiden käyttäjäksi! Hyödynnä Philipsin tuki ja rekisteröi tuotteesi osoitteessa www.Philips.com/welcome. Näiden Philips täysin langattomien nappikuulokkeiden avulla voit

- soittaa kätevästi langattomia hands-free-puheluita
- nauttia musiikista ja hallita sitä langattomasti
- vaihtaa puhelusta musiikin kuunteluun ja päinvastoin



Pikaopas aloitukseen

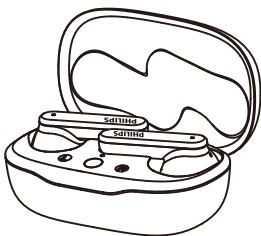


Maailmanlaajuinen takuu



Turvallisuustiedote

Mitä pakkaus sisältää



Philips täysin langattomat nappikuulokkeet Philips TAT4507



Vaihdeettavat kumiset korvatulpat x 3 paria

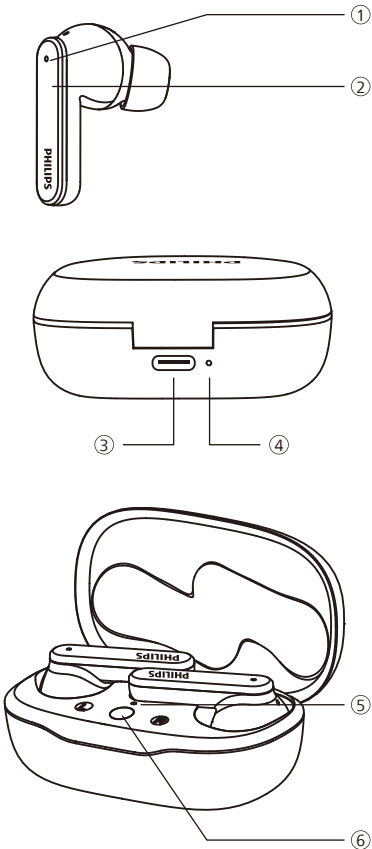


USB-C-latauskaapeli (vain lataamiseen)

Muut laitteet

Matkapuhelin tai laite (esim. kannettava tietokone, tabletti, Bluetooth-sovittimet, MP3-soittimet jne.), joka tukee Bluetooth-yhteyttä ja on yhteensopiva kuulokkeiden kanssa.

Täysin langattomat kuulokkeet yleisesti



- ① LED-merkkivalo (kuulokkeet)
- ② Monitoimikosketus
- ③ USB-C-latausliitäntä
- ④ LED-merkkivalo (latauskotelo)
- ⑤ LED-merkkivalo (BT-parimuodostus ja nollaus)
- ⑥ Bluetooth-parimuodostuspainike

3 Aloitus

Lataa akku

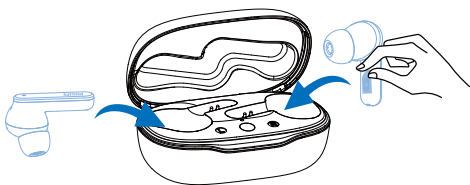
Huomautus

- Ennen kuin käytät kuulokkeita, aseta ne latauslaatikkoon ja lataa akkua 2 tuntia akun kapasiteetin ja käyttöiän optimoimiseksi.
- Käytä ainoastaan alkuperäistä USB Type-C -latauskaapelia välttääksesi vauriot.
- Lopeta puhelu ennen lataamista. Nappikuulokkeiden kytkeminen lataukseen sammuttaa ne.

Korvanappi

Ota korvakappaleet pois ja poista eristystarrat.

Laita kuulokkeet takaisin latauskoteloon ja sulje kansi, jolloin kuulokkeet alkavat latautua.

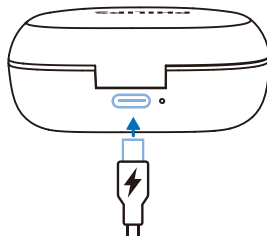


Vihje

- Normaalisti täysi lataus kestää 2 tuntia (kuulokkeet tai latauskotelo) USB-kaapelilla.

Latauskotelo

Kytke USB-C-kaapelin toinen pää latauskoteloon ja toinen pää virtalähteeseen.



Vihje

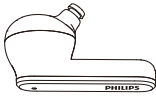
- Latauskotelo toimii kannettavana vara-akkuna kuulokkeiden lataamista varten. Kun latauskotelo on ladattu täyteen, se lataa kuulokkeet täyteen 3 kertaa.

Käyttöohjeet

Valitse sopiva kärkeosa optimoidaksesi istuvuuden

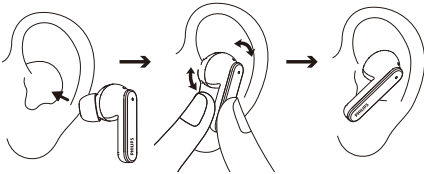
Tiivis ja tukeva istuvuus takaa parhaan äänenlaadun ja melun eristystoiminnon.

- 1 Testaa, mikä korvakärki antaa sinulle parhaan äänen ja käyttömukavuuden.
- 2 Mukana on 3 kokoja kuulokkeiden silikonikärkisuoja: suuri, keskikokoinen ja pieni.



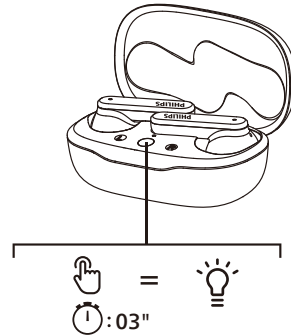
Nappikuulokkeiden asettaminen paikoilleen

- 1 Tarkista kuulokkeen vasen tai oikea suuntaus.
- 2 Aseta kuulokkeet korviin ja kierrä niitä hieman, kunnes ne istuvat hyvin.



Laiteparin muodostaminen nappikuulokkeiden ja Bluetooth-laitteen välille ensimmäistä kertaa

- 1 Varmista, että kuulokkeissa on täysi varaus ja että niiden virta on katkaistu.
- 2 Avaa latauskotelon kansi. Paina parinmuodostuspainiketta noin 3 sekunnin ajan.



- ↳ Molempien nappikuulokkeen merkkivalo vilkkuu vuorotellen valkoisena ja sinisenä.
- ↳ Kuulokkeet ovat nyt pariliitostilassa ja valmiina muodostamaan pariliitoksen Bluetooth-laitteen kanssa (esim. matkapuhelin)

- 3 Ota Bluetooth-laitteen Bluetooth-toiminto käyttöön.
- 4 Muodosta kuulokkeista ja Bluetooth-laitteesta laitepari. Katso Bluetooth-laitteen käyttöopas.

Huomautus

- Jos kuulokkeet eivät löydä mitään aiemmin liitettyä Bluetooth-laitetta, ne siirtyvät automaattisesti pariliitostilaan niiden tultua kytketyksi päälle.

Seuraavassa esimerkissä näytetään, miten kuulokkeet yhdistetään Bluetooth-laitteeseen.

- 1 Ota Bluetooth-laitteen Bluetooth-toiminto käyttöön ja valitse **Philips TAT4507**.
- 2 Syötä kuulokkeiden salasana "0000" (4 nollaa), jos sitä pyydetään. Laitteissa, joissa on Bluetooth 3.0 tai uudempi, ei tarvitse syöttää salasanaa.



Philips TAT4507

Yksittäinen kuuloke (Mono-tila)

Ota joko oikea tai vasen nappikuuloke ulos latauskotelosta käyttääksesi sitä Mono-tilassa. Kuuloke kytkeytyy päälle automaattisesti.



Huomautus

- Ääniavustaja on pois käytöstä Mono-tilassa.
- Ota toinen kuuloke latauskotelosta, jolloin ne pariliittävät toisiinsa automaattisesti.

Laiteparin muodostaminen nappikuulokkeista ja toisesta Bluetooth-laitteesta

Jos haluat muodostaa pariliitoksen toisen Bluetooth-laitteen kanssa, aseta ne pariliitostilaan (paina laatikon painiketta 3 sekunnin ajan molempien korvakappaleiden ollessa sisällä ja kannen ollessa auki) ja löydä sitten toinen laite normaalin pariliitoksen mukaisesti.



Huomautus

- Nappikuulokkeet varastoivat muistiinsa 4 laitetta. Jos yrität muodostaa pariliitoksen yli 4 laitteen kanssa, aikaisimman pariliitoksen muodostanut laite korvataan uudella.

4 Kuulokkeidesi käyttö

Nappikuulokkeiden yhdistäminen Bluetooth-laitteeseen

- 1 Ota Bluetooth-laitteen Bluetooth-toiminto käyttöön.
- 2 Avaa latauskotelon kansi.
 - ↳ Sininen LED vilkkuu
 - ↳ Kuulokkeet etsivät viimeksi yhdistetyn Bluetooth-laitteen ja yhdistyvät siihen automaattisesti uudelleen. Jos viimeksi yhdistetty laite ei ole käytettävissä, kuulokkeet siirtyvät pariliitostilaan

Vihje

- Kuulokkeet eivät voi muodostaa yhteyttä useampaan kuin yhteen laitteeseen samanaikaisesti. Jos sinulla on kaksi pariliitettävää Bluetooth-laitetta, kytke vain sen laitteen Bluetooth-toiminto päälle, johon haluat muodostaa yhteyden.
- Jos kytket Bluetooth-laitteen Bluetooth-toiminnon päälle sen jälkeen, kun olet kytkenyt kuulokkeet päälle, sinun on mentävä laitteen Bluetooth-valikkoon ja kytkettävä kuulokkeet laitteeseen manuaalisesti.

Huomautus

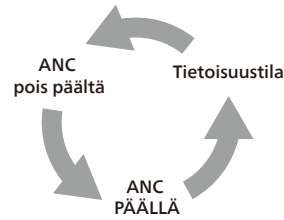
- Mikäli kuulokkeet eivät saa yhteyttä mihinkään Bluetooth-laitteeseen 3 minuutin kuluessa, ne kytkeytyvät automaattisesti pois päältä akun säästämiseksi.
- Joissakin Bluetooth-laitteissa yhteys ei välttämättä muodostu automaattisesti. Tässä tapauksessa sinun on mentävä laitteesi Bluetooth-valikkoon ja yhdistettävä kuulokkeet Bluetooth-laitteeseen manuaalisesti.

ANC:n (aktiivinen vastamelu) hallinta

Aktivoi ANC

Eri ANC-tiloja voidaan kytkeä kaksoisnappauttamalla oikeaa nappikuuloketta.

- ANC-toiminto aktivoituu automaattisesti, kun kuuloke laitetaan korvaan
- Kosketa monitoimikosketusta kahdeksi, niin se siirtyy tietoisuustilaan
- Kosketa monitoimikosketusta uudelleen kahdesti, niin se kytkee ANC-toiminnon pois päältä



Vihje

- Nappikuulokkeiden ottaminen korvista aktivoi automaattisesti valmiustilan. Kun palautat nappikuulokkeet korviin, ne palaavat aktiiviseen tilaan.

Tehtävä	Monitoimikosketus	Käyttö
ANC PÄÄLLÄ	Oikea kuuloke	Kaksoisnappautus
Tietoisuus-tila	Oikea kuuloke	Kaksoisnappautus
ANC POIS PÄÄLTÄ	Oikea kuuloke	Kaksoisnappautus
Pikatietoisuus	Oikea kuuloke	Jatka koskettamista äänimerkin jälkeen

Virta päälle/pois päältä

Tehtävä	Monitoi- mikrosketus	Käyttö
Kytke kuulokkeet päälle		Nappikuulokkeen ottaminen latauskotelosta kytkee virran
Sammuta kuulokkeet		Sammuta nappikuulokkeiden virta palauttamalla ne latauskoteloon

Puhelujen ja musiikin hallinta

Musiikinhallinta

Tehtävä	Monitoi- mikrosketus	Käyttö
Toista tai keskeytä musiikki	Oikea kuuloke	Napauta ja pidä 1 sekunti
Seuraava kappale	Oikea kuuloke	Kolmoisnapautus
Edellinen kappale	Vasen kuuloke	Kolmoisnapautus
Säädä äänenvoimakkuutta +/-		Matkapuhelimella ohjauksen välityksellä

Puhelujen hallinta

Tehtävä	Monitoi- mikrosketus	Käyttö
Vastaa/vaihda soittajaa puhelun aikana	Oikea kuuloke	Kaksoisnapautus
Lopeta puhelu/Hylkää puhelu	Oikea kuuloke	Napauta ja pidä painettuna 1 sekunti

Ääniavustaja

Tehtävä	Painike	Käyttö
Käynnistä puheavustaja (Siri/Google)	Vasen kuuloke	Napauta ja pidä 2 sekuntia
Lopeta puheavustaja	Vasen kuuloke	Yksittäinen napautus

Kuulokkeiden LED-merkkivalon tila

Kuulokkeiden tila Ilmaisin

Kuulokkeet on yhdistetty Bluetooth-laitteeseen	Valkoinen merkkivalo päällä 2 sekunnin ajan
Kuulokkeet ovat valmiina pariliitosta varten	Merkkivalo vilkkuu vuorotellen sinisenä ja valkoisena
Kuulokkeisiin on kytketty virta, mutta ne eivät ole yhteydessä Bluetooth-laitteeseen	Valkoinen merkkivalo vilkkuu sekunnin välein (sammuu 3 minuutin päästä automaattisesti)
Akun varaustaso on alhainen (kuulokkeet)	Sininen merkkivalo vilkahtaa 2 kertaa 5 sekunnin välein
Akku on ladattu täyteen (latauskotelo)	Katso kotelon merkkivalo

Latauskotelon merkkivalon tila

Ladattaessa	Ilmaisin
Akku vähissä	Keltainen merkkivalo syttyy
Suhteellisen riittävä akun varaus	Valkoinen merkkivalo syttyy
Käytössä ja kansio on auki	Ilmaisin
Akku vähissä	Vilkkuu hitaasti keltaisena 4 kertaa
Suhteellisen riittävä akun varaus	Off (Pois käytöstä)

5 Nollaa kuulokkeet

Jos pariliitos- tai yhteysongelmia ilmenee, voit palauttaa kuulokkeet tehdasasetuksiin noudattamalla seuraavaa menettelyä.

- 1 Siirry Bluetooth-laitteessa Bluetooth-valikkoon ja poista **Philips TAT4507** laiteluettelosta.
- 2 Sammuta Bluetooth-laitteen Bluetooth-toiminto.
- 3 Palauta korvakappaleet latauskoteloon, sulje kansi ja avaa kansi uudelleen.
- 4 Paina kotelon painiketta kahdesti.
- 5 Noudata kohdan "Korvakuulokkeiden käyttö - kytke korvakuulokkeet Bluetooth-laitteeseen" vaiheita."
- 6 Muodosta nappikuulokkeiden ja Bluetooth-laitteen välille laitepari valitsemalla **Philips TAT4507**.

Jos kuulokkeet eivät vastaa, voit nollata kuulokkeiden laitteiston alla olevan ohjeen mukaisesti.

- Napauta ja pidä monitoimipainiketta 10 sekunnin ajan.

6 Tekniset tiedot

- Musiikin toisto-aika (ANC päällä): 5+16 tuntia
Musiikin toisto-aika (ANC pois päältä): 6+20 tuntia
- Latausaika: 2 tuntia
- Litium-ioniakku 40 mAh molemmissa kuulokkeissa, litium-ioniakku 450 mAh latauslaatikossa
- Bluetooth versio: 5.2
- Yhteensopivat Bluetooth-profiilit:
 - HFP (Hands-Free Profiili)
 - A2DP (Kehittynyt äänenjako-profiili)
 - AVRCP (Audio-video-kaukosäädin-profiili)
- Tuetut äänikoodekit: SBC, AAC
- Taajuusalue: 2,402 - 2,480 GHz
- Välitysteho: < 10 dBm
- Käyttöalue: Jopa 10 metriä (33 jalkaa)
- USB-C-portti latausta varten
- Lataus vähissä -varoitusta: saatavilla



Huomautus

- Tekniset tiedot voivat muuttua ilman erillistä ilmoitusta.

7 Ilmoitus

Vaatumuksenmukaisuusvaikutus

MMD Hong Kong Holding Limited vakuuttaa täten, että tuote on RED Directive 2014/53/EU ja UK Radio Equipment Regulations SI 2017 No 1206 mukainen. Löydät vaatimustenmukaisuusvakuutuksen osoitteesta www.philips.com/support.

Vanhan tuotteen ja pariston hävitys



Tuotteesi on suunniteltu ja valmistettu korkealaatuisista materiaaleista ja osista, jotka voidaan kierrättää ja käyttää uudelleen.



Tämä symboli tuotteessa tarkoittaa että tuote on katettu säädöksellä European Directive 2012/19/EU.

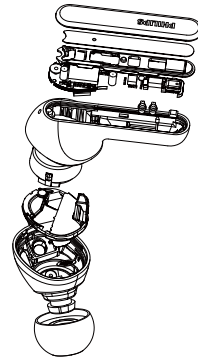


Tämä symboli tarkoittaa, että tuote sisältää sisäänrakennetun ladattavan akun, joka kuuluu European Directive 2013/56/EU soveltamisalaan ja jota ei voi hävittää tavallisen kotitalousjätteen mukana. Suosittelemme voimakkaasti, että viet tuotteesi viralliseen keräyspisteeseen tai Philipsin huoltokeskukseen, jotta ammattilainen voi poistaa ladattavan akun. Hanki itsellesi tiedot koskien paikallisia erillisiä keräysjärjestelmiä elektronisille tuotteille ja ladattaville akuille. Noudata paikallisia säädöksiä äläkä hävitä tuotetta, paristoja tai akkuja tavallisen talousjätteen mukana. Vanhojen tuotteiden, paristojen ja akkujen asianmukainen hävittäminen auttaa ehkäisemään ympäristölle ja ihmisten terveydelle mahdollisesti koituvia haittavaikutuksia.

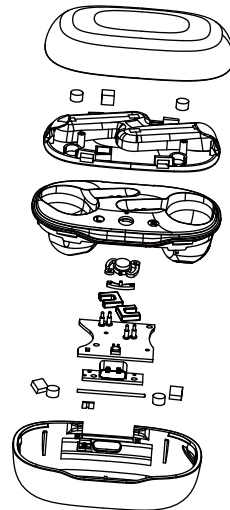
Irrota sisäänrakennettu akku

Jos maassasi ei ole elektroniikkatuotteiden keräys-/kierrätysjärjestelmää, voit suojella ympäristöä poistamalla ja kierrättämällä pariston ennen kuulokkeiden hävittämistä.

- Varmista, että kuulokkeet on irrotettu latauslaatikosta ennen akun irrottamista.



- Varmista, että latausrasia on irrotettu USB-latauskaapelista ennen akun irrottamista.



EMF:n noudattaminen

Tämä tuote täyttää kaikki sovellettavat standardit ja määräykset, jotka koskevat altistumista sähkömagneettisille kentille.

Ympäristötiedot

Kaikki tarpeeton paketointi on jätetty pois. Olemme pyrkineet tekemään paketoinnista helpon jakaa se kolmeen materiaaliin: pahvi (laatikko), polystyreenivaahdo (pehmuste) ja polyetyleni (pussit, suojaava vaahtolevy.) Järjestelmäsi käsittää materiaaleja, jotka voidaan kierrättää ja käyttää uudelleen mikäli puretaan erikoistuneen yhtiön toimesta. Huomioi paikalliset säännökset koskien pakkausmateriaalien, vanhojen paristojen ja vanhan laitteiston hävitystä.

Ilmoitus vaatimustenmukaisuudesta

Laitte on FCC:n sääntöjen osan 15 mukainen. Käyttöä koskevat seuraavat kaksi ehtoa:

- 1. Tämä laite ei voi tuottaa harmillista häiriötä ja**
- 2. Laitteen tulee hyväksyä kaikki vastaanotettu häiriö, mukaan lukien häiriö joka saattaa aiheuttaa ei-toivottua toimivuutta.**

FCC-sääntö

Laitte on testattu ja sen on todettu olevan luokan B digitaaliselle laitteelle asetettujen rajojen mukainen FCC-sääntöjen osan 15 mukaan. Nämä rajoitukset tarjoavat kohtuullisen suojan haitallisia häiriöitä vastaan kotiin asennetuille laitteille. Laitte tuottaa, käyttää ja voi säteillä

radiotaajuusenergiaa ja voi aiheuttaa haitallisia häiriöitä radioviestintään, jos sitä ei asenneta ja käytetä käyttöohjeessa ilmoitetulla tavalla.

Ei voida kuitenkaan taata, ettei häiriöitä syntyisi yksittäisissä asennuksissa. Jos tämä laite aiheuttaa häiriöitä radio- tai televisio-vastaanottoon, mikä voidaan todeta kytkemällä laite pois päältä ja päälle, käyttäjä voi yrittää korjata häiriön yhdellä tai useammalla seuraavista toimenpiteistä:

- Suuntaa vastaanottoantenni uudelleen tai siirrä se
- Siirrä laite kauemmas vastaanottimesta
- Kytke laite tuloon, joka on eri piirissä kuin mihin vastaanotin on kytketty.
- Pyydä tarvittaessa apua jälleenmyyjältä tai asiantuntevalta radio-/TV-asentajalta

FCC Säteilyaltistuslausunto:

Tämä laite noudattaa FCC-säteilyaltistuksen rajoitusta joka on asetettu hallitsemattomalle ympäristölle. Tätä laitetta ei saa sijoittaa muiden antennien tai lähettimien viereen tai käyttää niiden läheisyydessä.

Varoitus: Käyttäjää varoitetaan siitä, että muutokset, jotka eivät ole vaatimustenmukaisuudesta vastaavan tahon nimenomaisesti hyväksymiä, voivat mitätöidä käyttäjän oikeuden laitteen käyttämiseen.

Canada:

Tämä tuote sisältää lisenssivapaan lähettimen/lähettimen/vastaanottimen/vastaanottimet, jotka noudattavat Innovation, Science and Economic Development Canadian lisenssivapaita RSS:iä. Käyttöä koskevat seuraavat kaksi ehtoa: (1) Tämä laite ei saa aiheuttaa häiriötä. (2) Laitteen tulee hyväksyä kaikki häiriö, mukaan lukien häiriö joka saattaa aiheuttaa laitteen ei-toivottua toimivuutta.

L'émetteur/récepteur exempt de licence contenu dans le présent appareil est conforme aux CNR d'Innovation, Sciences et Développement économique Canada applicables aux appareils radio exempts de licence.

L'exploitation est autorisée aux deux conditions suivantes : (1) L'appareil ne doit pas produire de brouillage; (2) L'appareil doit accepter tout brouillage radioélectrique subi, même si le brouillage est susceptible d'en compromettre le fonctionnement.

CAN ICES-003(B)/NMB-003(B)

IC Säteilyaltistuslausunto:

Tämä laite noudattaa Kanada-säteilyaltistuksen rajoitusta joka on asetettu hallitsemattomalle ympäristölle.

Tätä laitetta ei saa sijoittaa muiden antennien tai lähettimien viereen tai käyttää niiden läheisyydessä.

8 Tavaramerkit

Bluetooth

The Bluetooth® -sanamerkki ja -logot ovat Bluetooth SIG, Inc:n omistamia rekisteröityjä tavaramerkkejä ja MMD Hong Kong Holding Limited käyttää näitä merkkejä lisenssillä. Muut tuotemerkit ja tuotenimet kuuluvat niiden omille haltijoilleen.

Siri

Siri on Apple Inc.:n Yhdysvalloissa ja muissa maissa rekisteröity tavaramerkki.

Google

Google, Google Play ovat Google LLC:n tavaramerkkejä.

9 Usein esitettyjä kysymyksiä

Bluetooth-kuulokkeeni eivät kytkeydy päälle.

Akun varaustaso on alhainen. Lataa kuulokkeet.

En voi yhdistää Bluetooth-kuulokkeitani Bluetooth-laitteeseeni.

Bluetooth on poistettu käytöstä. Ota Bluetooth-ominaisuus käyttöön Bluetooth-laitteessa ja kytke Bluetooth-laite päälle ennen kuin kytket kuulokkeet päälle.

Pariliitos ei toimi.

- Laita molemmat korvakappaleet latauslaatikkoon.
- Varmista, että olet poistanut Bluetooth-toiminnon käytöstä kaikista aiemmin liitetyistä Bluetooth-laitteista.
- Poista Bluetooth-laitteesi "Philips TAT4507" Bluetooth-luettelosta.
- Parimuodosta kuulokkeet (katso "Parimuodosta kuulokkeet (katso "Parimuodosta kuulokkeet Bluetooth-laitteeseen ensimmäistä kertaa" sivulla 6).

Bluetooth-laite ei löydä kuulokkeita.

- Kuulokkeet saattavat olla yhdistettynä laitteeseen, johon on muodostettu laitepari aiemmin. Sammuta liitetty laite tai siirrä se kantaman ulkopuolelle.
- Pariliitos on ehkä nollattu tai kuulokkeet on aiemmin pariliitetty toisen laitteen kanssa. Yhdistä kuulokkeet Bluetooth-laitteeseen uudelleen käyttöoppaassa kuvatulla

tavalla. (katso "Parimuodosta kuulokkeet Bluetooth-laitteen kanssa ensimmäistä kertaa" sivulla 6).

Bluetooth-kuulokkeeni on liitetty Bluetooth-stereojärjestelmällä varustettuun matkapuhelimeen, mutta musiikki toistuu vain matkapuhelimen kaiuttimesta.

Katso matkapuhelimesi käyttöopasta. Valitse kuuntelemaan musiikkia kuulokkeiden kautta.

Äänenlaatu on heikko, ja seassa kuuluu rätinää.

- Bluetooth-laite on kantaman ulkopuolella. Vähennä kuulokkeiden ja Bluetooth-laitteen välistä etäisyyttä tai poista niiden väliset esteet.
- Lataa nappikuulokkeiden akku.

Äänenlaatu on huono, kun suoratoisto tapahtuu matkapuhelimesta, se on hyvin hidas tai suoratoisto ei toimi lainkaan.

Varmista, että matkapuhelimesi ei ainoastaan tue (mono) HFP:tä vaan myös A2DP:tä ja että se on BT4.0x (tai uudempi) -yhteensopiva (katso "Tekniset tiedot" sivulla 11).

Oikean ja vasemman nappikuulokkeen keskinäinen yhteys on katkennut.

- Laita molemmat nappikuulokkeet latauskoteloon ja pidä kansi auki.
- Paina kotelolon painiketta lyhyesti 3 kertaa.



2021 © MMD Hong Kong Holding Limited. Kaikki oikeudet pidätetään. Kaikki tekniset tiedot voivat muuttua ilman eri ilmoitusta. Philips ja Philipsin kilpimerkki ovat Koninklijke Philips N.V:n rekisteröityjä tavaramerkkejä, joita käytetään lisenssillä. Tämä tuote on valmistettu ja sitä myydään MMD Hong Kong Holding Limitedin tai sen kumppanien vastuulla. MMD Hong Kong Holding Limited on tämän tuotteen takaaja. Kaikki muut yritys- ja tuotenimet saattavat olla niiden yritysten tavaramerkkejä, joihin ne liittyvät.

