

PHILIPS

Blu-ray disc /
DVD player

BDP3290B

Blu-ray
3D™

User manual

使用手冊

Manual pengguna

คู่มือผู้ใช้



Register your product and get support at
www.philips.com/support

ภาษาไทย

คำประกาศเรื่องความปลอดภัยและความสำคัญ

อ่านและทำความเข้าใจคำแนะนำทั้งหมดก่อนที่จะใช้แผ่นดิสก์ Blu-ray/DVD เครื่องเล่น DVD หากเกิดความเสียหายเนื่องจากการไม่ปฏิบัติตามคำแนะนำ การรับประกันจะไม่มีผลใช้ได้

ความปลอดภัย

ความเสี่ยงของการเกิดไฟฟ้าช็อตหรือเพลิงไหม้!

- ก่อนที่จะเชื่อมต่อหรือเปลี่ยนแปลงการเชื่อมต่อ ตรวจสอบให้แน่ใจว่าได้ถอดอุปกรณ์ออกจากปลั๊กไฟแล้ว
- ห้ามไม่ให้ผลิตภัณฑ์หรืออุปกรณ์เสริมเปียกฝนหรือน้ำ ห้ามวางภาชนะที่มีของเหลว เช่น แจกัน ใกล้กับผลิตภัณฑ์ หากน้ำกระเซ็นลงบนหรือในผลิตภัณฑ์ ให้ถอดปลั๊กไฟออกทันที ติดต่อฝ่ายดูแลลูกค้าของ Philips เพื่อตรวจสอบผลิตภัณฑ์ก่อนเริ่มใช้
- ห้ามวางผลิตภัณฑ์และอุปกรณ์เสริม ไว้บนคอนโทรลไว้ใกล้กับปลั๊กไฟหรือแหล่งกำเนิดความร้อนใดๆ รวมถึงแสงอาทิตย์โดยตรง
- ห้ามใส่วัตถุใดๆ ลงในช่องระบายความร้อนหรือช่องที่เปิดได้อื่นๆ บนผลิตภัณฑ์
- หากใช้ปลั๊กไฟหลักหรือตัวเชื่อมอุปกรณ์ต่อของแยกการเชื่อมต่อกับตัวเครื่อง อุปกรณ์ที่แยกการเชื่อมต่อไปนั้นยังคงพร้อมใช้งานอยู่
- ไม่ควรให้แบตเตอรี่ (ชุดแบตเตอรี่หรือแบตเตอรี่ที่ติดตั้ง) สัมผัสกับความร้อนสูง เช่น แสงอาทิตย์ เบลวไฟ หรืออื่นๆ
- ถอดปลั๊กออกจากเต้าเสียบก่อนเกิดพายุฟ้าผ่า
- เมื่อคุณปลดการเชื่อมต่อสายไฟ ให้ดึงที่ตัวปลั๊ก อย่างดึงที่สาย

ความเสี่ยงของการเกิดไฟฟ้าลัดวงจรหรือเพลิงไหม้!

- สำหรับข้อมูลเฉพาะและอัตรากระแสไฟฟ้าที่ใช้ โปรดดูจากป้ายระบุข้อมูลผลิตภัณฑ์ที่อยู่ด้านหลังหรือด้านใต้ของเครื่อง
- ก่อนที่จะเชื่อมต่อผลิตภัณฑ์กับเต้าเสียบไฟ ตรวจสอบให้แน่ใจว่าแรงดันไฟฟ้าตรงกับค่าที่พิมพ์บนด้านหลังหรือด้านล่างของผลิตภัณฑ์ อย่าเสียบปลั๊กหากค่าแรงดันไฟฟ้าแตกต่างกัน

ความเสี่ยงของการบาดเจ็บหรือความเสียหายต่อผลิตภัณฑ์!

- สำหรับการติดตั้งบนผนัง ผลิตภัณฑ์นี้จะต้องติดแน่นกับผนังตามคู่มือการติดตั้ง ใช้ตัวยึดสำหรับติดผนังที่เหมาะสม (หากมี) การยึดที่เข้ากับผนังไม่ถูกต้องอาจทำให้เกิดอุบัติเหตุ การ

บาดเจ็บ หรือความเสียหายได้ หากคุณมีข้อสงสัยใดๆ โปรดติดต่อฝ่ายดูแลลูกค้าในประเทศของคุณ

- จะมีรังสีที่มองเห็นและมองไม่เห็นเมื่อเปิดเครื่อง หลีกเลี่ยงให้ห่างจากแสงสว่าง
- อย่าแตะเลนส์ออปติคัลของดิสก์ที่อยู่ด้านในช่องใส่ดิสก์
- อย่าวางผลิตภัณฑ์หรือวัตถุใดบนสายไฟหรือบนอุปกรณ์ไฟฟ้าอื่น
- หากผลิตภัณฑ์ถูกขโมยลงในอุณหภูมิที่ต่ำกว่า 5°C ให้แกะกล่องผลิตภัณฑ์แล้วรอจนกระทั่งอุณหภูมิเท่ากับอุณหภูมิห้องก่อนที่จะเชื่อมต่อปลั๊กไฟ

ความเสี่ยงของความร้อนสูง!

- ห้ามติดตั้งผลิตภัณฑ์ในพื้นที่ที่จำกัด และควรให้มีพื้นที่เหลือรอบผลิตภัณฑ์อย่างน้อยสี่นิ้ว เพื่อให้ผลิตภัณฑ์ระบายความร้อนได้ ตรวจสอบให้แน่ใจว่าผ้าม่านหรือวัตถุอื่นๆ ไม่บังช่องระบายอากาศของผลิตภัณฑ์

ความเสี่ยงต่อการปนเปื้อน!

- อย่าใช้แบตเตอรี่ผสมกัน (เก่าและใหม่ หรือแบบคาร์บอนและอัลคาไลน์ อื่นๆ)
- อันตรายต่อการระเบิดหากเปลี่ยนแบตเตอรี่ไม่ถูกต้อง เปลี่ยนเฉพาะแบตเตอรี่ประเภทเดียวกันหรือเทียบเท่านั้น
- ถอดแบตเตอรี่ออกหากแบตเตอรี่หมด หรือไม่ได้ใช้งานรีโมทคอนโทรลเป็นเวลานาน
- แบตเตอรี่มีสารเคมีอยู่ภายใน ต้องกำจัดทิ้งอย่างถูกวิธี

ความเสี่ยงในการกลืนกินแบตเตอรี่

- ผลิตภัณฑ์/รีโมทคอนโทรลอาจใช้แบตเตอรี่แบบเหรียญ/กระดุมซึ่งสามารถกลืนเข้าปากได้ โปรดเก็บแบตเตอรี่ให้พ้นมือเด็กตลอดเวลา หากกลืนเข้าไป แบตเตอรี่อาจทำให้เกิดการบาดเจ็บรุนแรงหรือเสียชีวิตได้ อาจเกิดการไหม้ภายในอย่างร้ายแรงภายในสองชั่วโมงเมื่อมีการกลืนแบตเตอรี่
- หากคุณสงสัยว่าได้กลืนแบตเตอรี่เข้าไปหรืออยู่ในส่วนใดๆ ของร่างกาย โปรดไปพบแพทย์โดยทันที
- เมื่อเปลี่ยนแบตเตอรี่ โปรดเก็บแบตเตอรี่ใหม่และที่ใช้แล้วทั้งหมดให้พ้นมือเด็ก ตรวจสอบให้แน่ใจว่าช่องใส่แบตเตอรี่ปิดสนิท หลังจากที่คุณเปลี่ยนแบตเตอรี่
- หากช่องใส่แบตเตอรี่ไม่สามารถปิดได้สนิท ให้หยุดใช้ผลิตภัณฑ์ เก็บให้พ้นมือเด็กและติดต่อผู้ผลิต



อุปกรณ์นี้เป็นอุปกรณ์ CLASS II พร้อมฉนวนหุ้มสองชั้น และไม่มีสายดินป้องกันมาให้



ใช้เฉพาะแหล่งจ่ายไฟที่ระบุไว้ในคู่มือการใช้งาน

การเตือนด้านสุขภาพ 3D

- หากคุณหรือครอบครัวมีประวัติการเจ็บป่วยโรคลมบ้าหมูหรือมีอาการแพ้แสงกะทันหัน ให้ปรึกษาแพทย์ผู้เชี่ยวชาญ ก่อนเข้าใกล้แหล่งไฟแฟลช, ภาพเคลื่อนไหวรวดเร็วหรือการดู 3D
- เพื่อหลีกเลี่ยงความรู้สึกไม่สบาย เช่น เวียนศีรษะ, ปวดหัว หรือง่วง เราแนะนำว่าไม่ควรดู 3D เป็นระยะเวลาหนึ่ง หากคุณรู้สึกไม่สบาย ให้หยุดรับชม 3D และอย่าเคลื่อนไหวร่างกายหรือทำกิจกรรมที่อาจทำให้เกิดอันตราย (เช่น การขับรถ) จนกว่าอาการดังกล่าวจะหายไป หากยังคงมีอาการ อย่รับชม 3D ต่อโดยไม่ปรึกษาผู้เชี่ยวชาญทางการแพทย์ก่อน
- ผู้ปกครองควรตรวจสอบเด็กขณะกำลังรับชม 3D และตรวจดูให้แน่ใจว่าเด็กไม่มีอาการใดๆ ตามที่ได้อธิบายไว้ด้านบน ไม่แนะนำให้เด็กอายุต่ำกว่า 6 ขวบรับชม 3D เนื่องจากสภาพร่างกายยังไม่พร้อม

ดูแลรักษาผลิตภัณฑ์ของคุณ

- อย่าใส่วัตถุใดๆ ที่ไม่ใช่ดิสก์ลงในช่องใส่ดิสก์
- อย่าใส่ดิสก์ที่ถูกหุ้มหรือดิสก์ที่แตกหักลงในช่องใส่ดิสก์
- นำดิสก์ออกจากช่องใส่ดิสก์หากคุณไม่ใช่ผลิตภัณฑ์เป็นเวลานาน
- ใช้ผ้าไมโครไฟเบอร์เท่านั้นในการทำความสะอาดผลิตภัณฑ์

รักษาสິงแวดล้อม

การกำจัดผลิตภัณฑ์เก่าของคุณ



ผลิตภัณฑ์ของคุณได้รับการออกแบบ และผลิตด้วยวัสดุ และส่วนประกอบที่มีคุณภาพสูงซึ่งสามารถนำมารีไซเคิล และใช้ใหม่ได้ ห้ามทิ้งผลิตภัณฑ์นี้รวมกับขยะในครัวเรือนทั่วไปเมื่อเครื่องหมดอายุการใช้งานแล้ว ควรส่งไปไปยังจุดรวบรวมที่เป็นทางการหรือนำกลับไปใช้ใหม่ได้ (รีไซเคิล) เพื่อช่วยรักษาสภาวะสิ่งแวดล้อมที่ดี

ลิขสิทธิ์



Be responsible
Respect copyrights

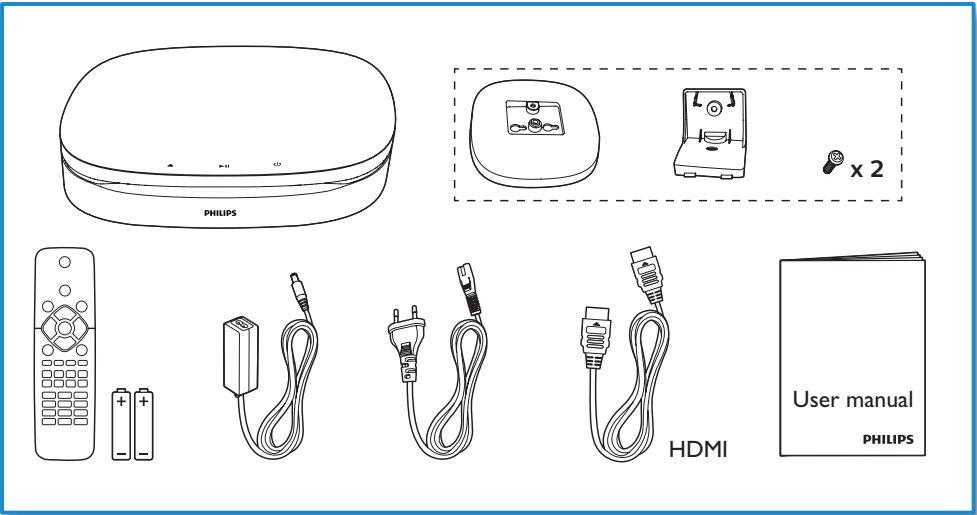
อุปกรณ์นี้มีเทคโนโลยีป้องกันการคัดลอกซึ่งได้รับการคุ้มครองโดยลิขสิทธิ์ ของสหรัฐอเมริกาและสิทธิในทรัพย์สินทางปัญญาอื่นๆ ของ Rovi Corporation ห้ามทำวิศวกรรมย้อนกลับหรือถอดแยกประกอบ This product incorporates proprietary technology under license from Verance Corporation and is protected by U.S. Patent 7,369,677 and other U.S. and worldwide patents issued and pending as well as copyright and trade secret protection for certain aspects of such technology. Cinavia is a trademark of Verance Corporation. Copyright 2004-2013 Verance Corporation. All rights reserved by Verance. Reverse engineering or disassembly is prohibited.

Cinavia notice

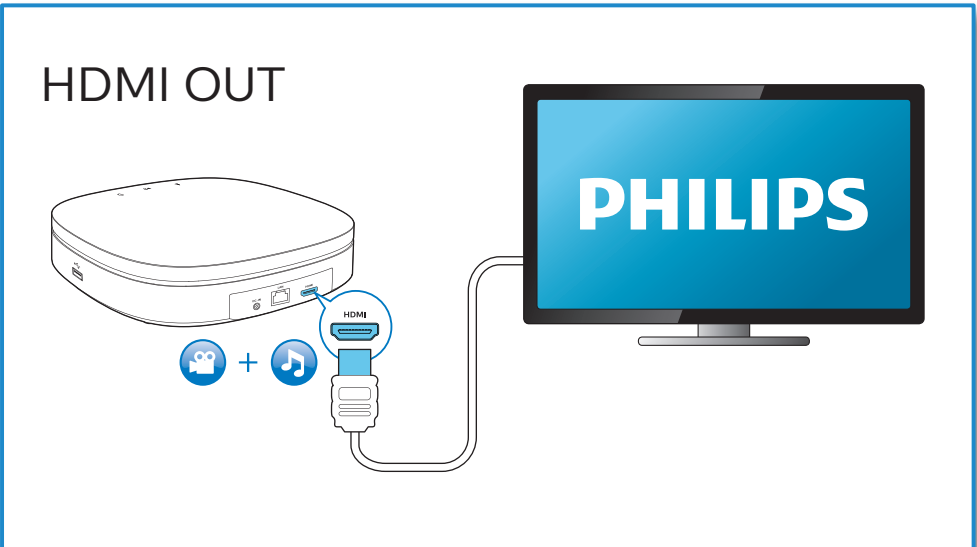
This product uses Cinavia technology to limit the use of unauthorized copies of some commercially-produced film and videos and their soundtracks. When a prohibited use of an unauthorized copy is detected, a message will be displayed and playback or copying will be interrupted. More information about Cinavia technology is provided at the Cinavia Online Consumer Information Center at <http://www.cinavia.com>. To request additional information about Cinavia by mail, send a postcard with your mailing address to: Cinavia Consumer Information Center, P.O. Box 86851, San Diego, CA, 92138, USA.

ซอฟต์แวร์โอเพนซอร์ส

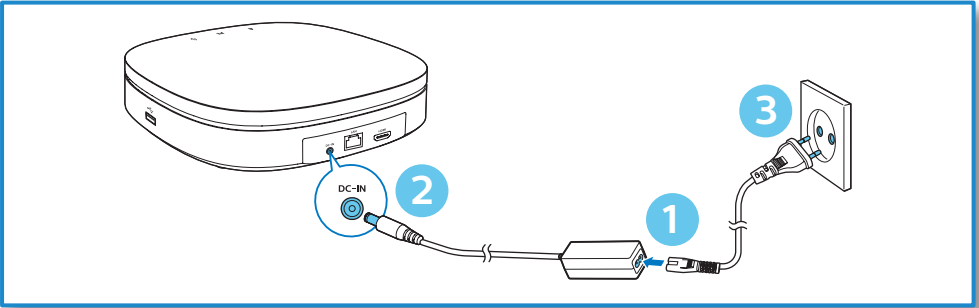
Philips Electronics Hong Kong จะส่งมอบไลเซนส์ซอร์สโค้ดทั้งหมดของชุดซอฟต์แวร์โอเพนซอร์สที่มีลิขสิทธิ์ที่ใช้ในผลิตภัณฑ์นี้ ตามการร้องขอ เมื่อข้อเสนอนี้ได้รับการร้องขอตามใบอนุญาตที่เกี่ยวข้อง ข้อเสนอนี้มีผลเป็นเวลาสามปีหลังจากการซื้อผลิตภัณฑ์ตามข้อมูลที่ปรากฏในใบเสร็จรับเงิน ในการขอรับซอร์สโค้ด โปรดส่งคำขอของคุณเป็นภาษาอังกฤษพร้อมระบุข้อมูลผลิตภัณฑ์ไปที่ open.source@philips.com หากคุณไม่ต้องการใช้อีเมลหรือหากคุณไม่ได้รับการยืนยันการได้รับคำขอภายใน 2 สัปดาห์หลังจากการส่งคำขอไปยังอีเมลแอดเดรสนี้ โปรดส่งจดหมายเป็นภาษาอังกฤษถึง "Open Source Team, Philips Intellectual Property & Standards, P.O. Box 220, 5600 AE Eindhoven, The Netherlands" หากคุณไม่ได้รับการยืนยันจดหมายในเวลาที่เหมาะสม โปรดส่งอีเมลไปยังอีเมลแอดเดรสด้านบน ขอความอนุญาติและการรับทราบเพื่อเปิดซอฟต์แวร์โอเพนซอร์สที่ใช้ในผลิตภัณฑ์นี้ถูกรวมไว้ในคู่มือผู้ใช้ที่ตีพิมพ์



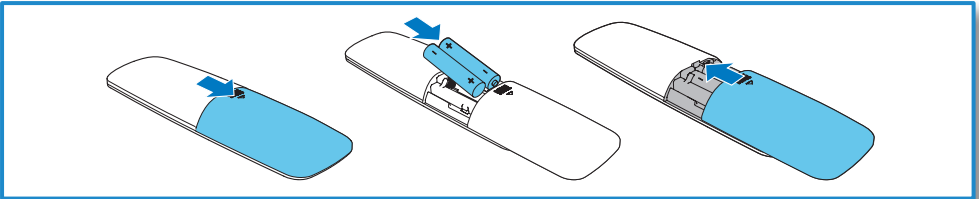
1



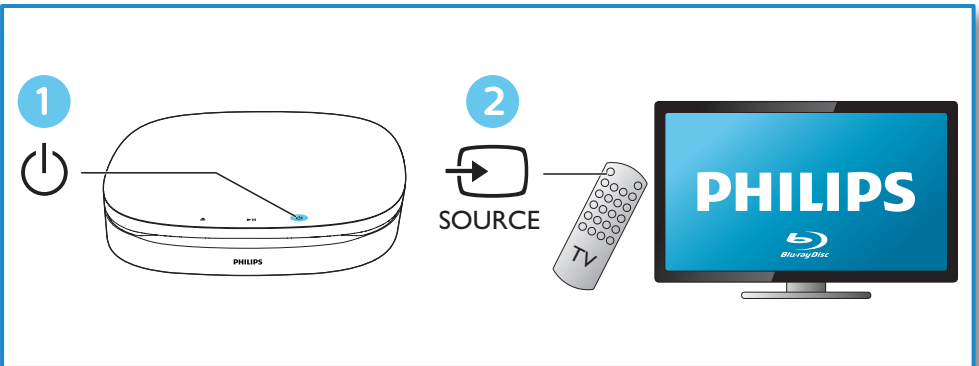
2



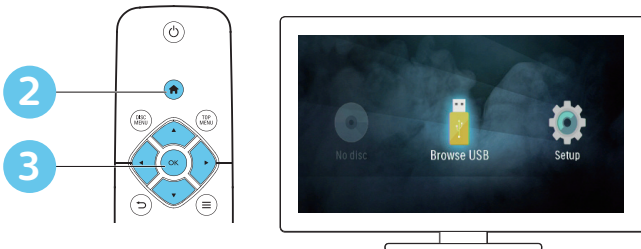
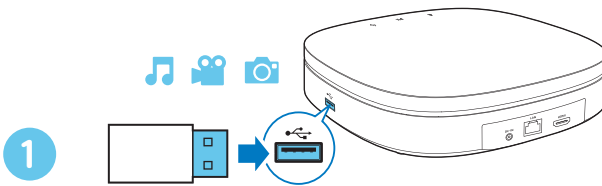
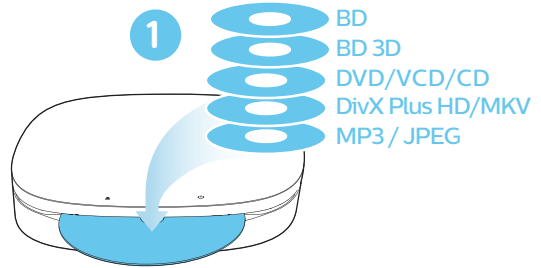
3

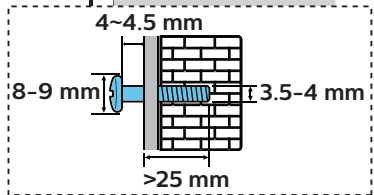
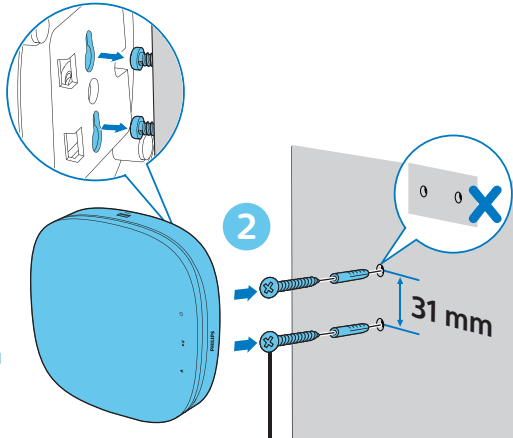
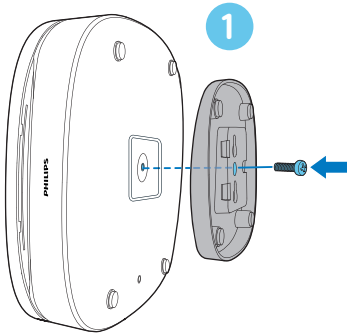
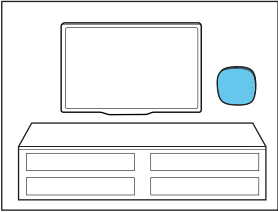
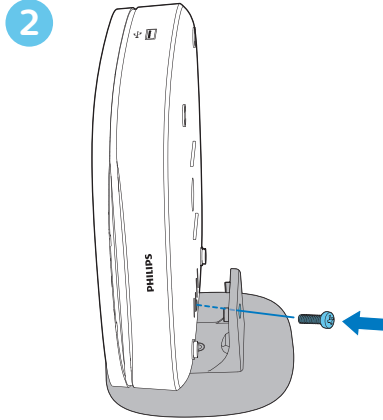
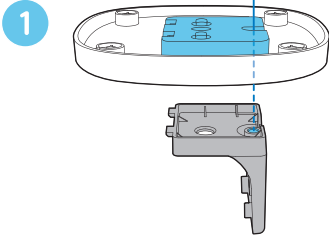
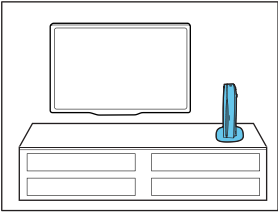


4



5





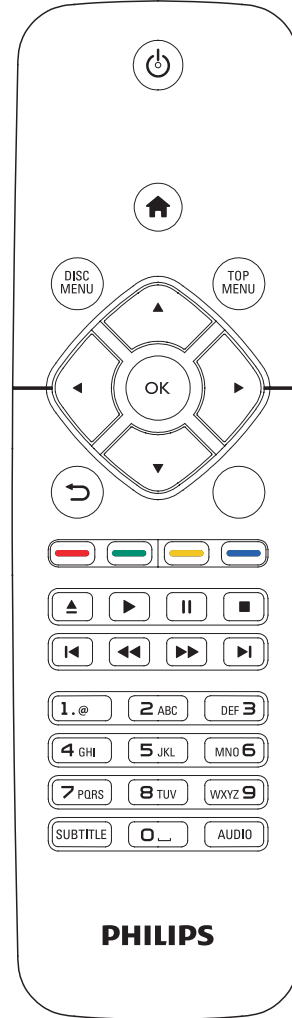
สารบัญ

1	การใช้งานแผ่นดิสก์ Blu-ray / เครื่องเล่น DVD	2
	การควบคุมการเล่นพื้นฐาน	2
	สัญญาณไฟ "อิม"	3
	ตัวเลือกวิดีโอ เสียงและภาพ	3
	วิดีโอ DivX	4
	เล่นเสียงเพลงประกอบภาพ	4
	เล่นอัติโนมัติ	5
	BonusView บน Blu-ray	5
	BD-Live บน Blu-ray	5
	เล่นวิดีโอ Blu-ray 3D	5
	ตั้งค่าเครือข่าย	6
	การใช้งาน Philips EasyLink	6
2	เปลี่ยนการตั้งค่า	7
	ภาพ	7
	เสียง	7
	เครือข่าย (การติดตั้ง, สถานะ...)	7
	คำโปรย (ภาษา, ควบคุมการใช้งาน...)	7
	ตัวเลือกขั้นสูง (ลบหน่วยความจำ...)	8
3	อัปเดตซอฟต์แวร์	9
	อัปเดตซอฟต์แวร์ผ่าน USB	9
4	การจัดวางที่เลือกได้	9
	การจัดวางในแนวตั้ง	9
	การติดตั้งบนผนัง	9
5	ข้อมูลจำเพาะผลิตภัณฑ์	10
6	วิธีแก้ไขปัญหา	12

1 การใช้งานแผ่นดิสก์ Blu-ray / เครื่องเล่น DVD

ขอแสดงความยินดีที่คุณสั่งซื้อผลิตภัณฑ์ของเรา และยินดีต้อนรับสู่ผลิตภัณฑ์ของ Philips! เพื่อให้คุณได้รับประโยชน์อย่างเต็มที่จากบริการที่ Philips มอบให้ (เช่น อีพกรดซอฟต์แวร์ผลิตภัณฑ์) โปรดลงทะเบียนผลิตภัณฑ์ของคุณที่ www.philips.com/welcome

การควบคุมการเล่นพื้นฐาน



ในระหว่างการเล่น กดปุ่มต่อไปนี้เพื่อควบคุม

ปุ่ม	การดำเนินการ
⏻	เปิดเครื่องหรือเปลี่ยนไปที่โหมดสแตนด์บาย
🏠	เข้าสู่เมนูหน้าแรก
DISC MENU	เข้าสู่งาน หรือออกจากเมนูดิสก์หรือเมนูอีพกร
TOP MENU	เข้าใช้เมนูหลักของดิสก์วิดีโอ

ปุ่ม	การดำเนินการ
▲▼◀▶	เลื่อนดูเมนูต่าง ๆ กด ▲ ▼ เพื่อหมุนภาพตาม ชีมนาฬิกา หรือทวนเข็มนาฬิกาขณะกำลังแสดง ภาพสไลด์
OK	ยืนยันการเลือกหรือการป้อน
↶	ย้อนกลับ ไปที่เมนูบนหน้าจอแสดงผล
☰	เข้าใช้ตัวเลือกอื่นเพิ่มเติมขณะกำลังเล่น
ปุ่มสี	เลือกงานหรือตัวเลือกสำหรับดิสก์ Blu-ray
▲	เอาแผ่นออกจากช่องใส่แผ่น
▶	เริ่มเล่นหรือเล่นต่อ
	หยุดเล่นชั่วคราว กดซ้ำๆ เพื่อเดินหน้าซ้ำๆ ทีละเฟรม
■	หยุดเล่น
◀▶	ข้ามไปยังเพลง บท หรือไฟล์ก่อนหน้า หรือถัดไป
◀▶/▶▶	ย้อนกลับหรือเดินหน้าอย่างรวดเร็ว กดซ้ำๆ เพื่อเปลี่ยนความเร็วในการค้นหา กด หนึ่งครั้ง แล้วกด ▶▶ เพื่อ เดินหน้าซ้ำๆ
AUDIO	เลือกภาษาหรือช่องเสียงพากย์
SUBTITLE	เลือกภาษาคำบรรยาย
ปุ่มอักษรและตัวเลข	เลือกรายการที่จะเล่น ป้อนค่า ป้อนตัวอักษรรูปแบบเดียวกับที่ใช้ป้อน SMS

สัญญาณไฟ “ยิ้ม”

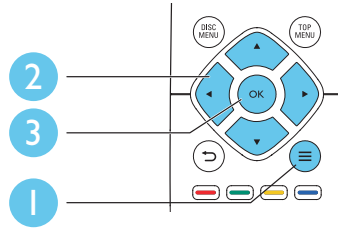
ผลิตภัณฑ์นี้ออกแบบมาให้มีแถบไฟที่เคลื่อนไหวได้เพื่อเป็นการแสดงสถานะปัจจุบันของผลิตภัณฑ์นี้

- ไฟเปิด: สแตนด์บาย
- ไฟเปิด: เปิดเครื่องและพร้อม
- ไฟหรี่: กำลังเล่น
- ไฟ 2 ดวงกะพริบ: เกิดข้อผิดพลาดหรือไม่สามารถอ่านดิสก์ได้
- แอนิเมชันไฟอื่นๆ: เช่น การเปิดเครื่อง โหลดแผ่น หยุดชั่วคราว หยุดข้ามไปรายการถัดไป/ก่อนหน้า กรอไปยังหน้า/ถอยหลัง และการเอาแผ่นออก

ตัวเลือกวิดีโอ เสียงและภาพ

มีตัวเลือกเพิ่มเติมสำหรับการเล่นวิดีโอหรือภาพจากดิสก์หรืออุปกรณ์เก็บข้อมูล USB

ตัวเลือกวิดีโอ



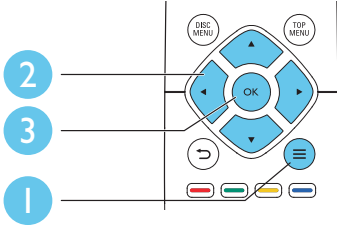
เข้าใช้ตัวเลือกอื่นเพิ่มเติมขณะกำลังเล่นวิดีโอ

- **[ภาษาเสียง]:** เลือกภาษาเสียงพากย์
- **[ภาษาบทบรรยาย]:** เลือกภาษาคำบรรยาย
- **[การย้ายบทบรรยาย]:** เปลี่ยนตำแหน่งคำบรรยายบนหน้าจอ
กด ▲ ▼ เพื่อเปลี่ยนตำแหน่งคำบรรยาย
- **[ข้อมูล]:** แสดงข้อมูลการเล่น
- **[ชุดตัวอักษร]:** เลือกชุดตัวอักษรที่รองรับคำบรรยายวิดีโอ DivX (เฉพาะสำหรับวิดีโอ DivX)
- **[ค้นหาเวลา]:** ข้ามไปที่ช่วงเวลาที่ต้องการโดยกดปุ่มตัวเลขบนรีโมทคอนโทรล
- **[ภาษาเสียงที่ 2]:** เลือกภาษาเสียงพากย์รอง (สำหรับแผ่นดิสก์ Blu-ray ที่รองรับ BonusView เท่านั้น)
- **[ภาษาบทบรรยายที่ 2]:** เลือกภาษาคำบรรยายรอง (สำหรับแผ่นดิสก์ Blu-ray ที่รองรับ BonusView เท่านั้น)
- **[ชื่อ]:** เลือกเรื่อง
- **[ตอน]:** เลือกบท
- **[รายการมุมมอง]:** เลือกมุมมอง
- **[เมนู]:** แสดงเมนูดิสก์
- **[การเลือก PIP]:** แสดงหน้าต่างระบบภาพซ้อน (สำหรับแผ่นดิสก์ Blu-ray ที่รองรับ BonusView เท่านั้น)
- **[ซูม]:** ซูมไปในภาพวิดีโอ กด ◀▶ เพื่อเลือกตัวแปรการซูม
- **[เล่นซ้ำ]:** เล่นซ้ำบทหรือเรื่อง
- **[เล่นซ้ำ A-B]:** ทำเครื่องหมายสองจุดภายในบทเพื่อเล่นซ้ำหรือปิดโหมดเล่นซ้ำ
- **[การตั้งค่ารูปภาพ]:** เลือกการตั้งค่าสีที่กำหนดไว้ล่วงหน้า

หมายเหตุ

- ตัวเลือกวิดีโอที่มีจะขึ้นอยู่บนแหล่งวิดีโอ

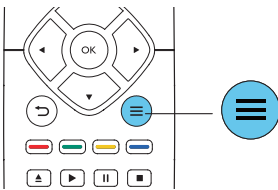
ตัวเลือกรูปภาพ



เข้าใช้ตัวเลือกอื่นเพิ่มเติมขณะกำลังแสดงภาพสไลด์

- [หมุนภาพ +90]: หมุนภาพ 90 องศาตามเข็มนาฬิกา
- [หมุนภาพ -90]: หมุนภาพ 90 องศาทวนเข็มนาฬิกา
- [ซูม]: ซูมไปในภาพ กด ◀▶ เพื่อเลือกตัวแปรการซูม
- [ข้อมูล]: แสดงข้อมูลภาพ
- [ระยะเวลาต่อสไลด์]: ตั้งค่าช่วงการแสดงผลสไลด์
- [สไลด์แอนิเมชัน]: เลือกเอฟเฟกต์เปลี่ยนภาพสำหรับภาพสไลด์
- [การตั้งค่ารูปภาพ]: เลือกการตั้งค่าที่กำหนดไว้ล่วงหน้า
- [เล่นซ้ำ]: เล่นซ้ำไฟล์เตอร์ที่เลือก

ตัวเลือกเสียง



กด ≡ ซ้ำๆ เพื่อหมุนดูตัวเลือกต่อไปนี้

- เล่นซ้ำแทร็คปัจจุบัน
- เล่นซ้ำเพลงทั้งหมดบนดิสก์หรือไฟล์เตอร์
- เล่นเพลงวนรอบแบบสุ่ม
- ปิดโหมดเล่นซ้ำ

วิดีโอ DivX

คุณสามารถเล่นวิดีโอ DivX จากดิสก์หรืออุปกรณ์เก็บข้อมูลแบบ USB

รหัส VOD สำหรับ DivX

- ก่อนที่คุณจะซื้อวิดีโอ DivX และเล่นวิดีโอบนเครื่องเล่นนี้ โปรดลงทะเบียนเครื่องเล่นนี้บน www.divx.com โดยใช้รหัส DivX VOD
- แสดงรหัส DivX VOD: กด ⬆ แล้วเลือก [ตั้งค่า] > [ขั้นสูง] > [รหัส DivX® VOD]

คำบรรยาย DivX

- กด SUBTITLE เพื่อเลือกภาษา
- หากคำบรรยายปรากฏขึ้นไม่ถูกต้อง เปลี่ยนชุดตัวอักษรที่รองรับคำบรรยาย DivX เลือกชุดตัวอักษร: กด ≡ แล้วเลือก [ชุดตัวอักษร]

ชุดตัวอักษร	ภาษา
[มาตรฐาน]	อังกฤษ, อัลบานี, เดนมาร์ก, ดัตช์, ฟินแลนด์, ฝรั่งเศส, แกลิก, เยอรมัน, อิตาลี, เคิร์ด (ละติน), นอร์เวย์, โปรตุเกส, สเปน, สวีเดนและตุรกี
[ยุโรปกลาง]	อัลบานี, โครเอเชีย, เชค, ดัตช์, อังกฤษ, เยอรมัน, อังการี, เอร์แลนด์, โปแลนด์, โรมานี, สโลวัก, สโลวีเนียและเซอร์เบีย
[Cyrillic]	บัลแกเรีย, เบลารุส, อังกฤษ, มาซิโดเนีย, มอลโดวา, รัสเซีย, เซอร์เบียและยูเครน
[กรีก]	กรีก
[บอลติก]	เอสโตเนีย ลัตเวีย ลิทัวเนีย
[จีน]	จีน (แผ่นดินใหญ่)
[จีนไต้หวัน]	จีนไต้หวัน
[เกาหลี]	อังกฤษและเกาหลี

≡ หมายถึง

- ในการใช้คำบรรยาย ตรวจสอบให้แน่ใจว่าไฟล์คำบรรยายมีชื่อไฟล์เหมือนกับชื่อไฟล์วิดีโอ DivX เช่น ถ้าไฟล์วิดีโอ DivX ชื่อ "movie.avi" ให้บันทึกไฟล์คำบรรยายเป็น "movie.srt" หรือ "movie.sub"
- เครื่องเล่นสามารถเล่นไฟล์คำบรรยายได้ในรูปแบบต่อไป: .srt, .sub, .txt, .ssa และ .smi

เล่นเสียงเพลงประกอบภาพ

เล่นเพลงและภาพพร้อมกันเพื่อสร้างเสียงเพลงประกอบภาพ

- 1 เล่นไฟล์เพลงจากดิสก์หรืออุปกรณ์เก็บข้อมูล USB ที่เชื่อมต่อ
- 2 กด ◂ แล้วไปที่ไฟล์เตอร์ภาพ
- 3 เลือกภาพจากดิสก์แผ่นเดียวกันหรือ USB และกด OK เพื่อเริ่มเล่นภาพสไลด์
- 4 กด ■ เพื่อหยุดภาพสไลด์
- 5 กด ■ อีกครั้งเพื่อหยุดเล่นเพลง

เล่นอัตโนมัติ

เครื่องเล่นนี้สามารถเล่นแผ่นดิสก์หรือฟลิวี่ดีวีโอได้โดยอัตโนมัติ

เล่นแผ่นดิสก์อัตโนมัติ

เมื่อเปิดเครื่องเล่นนี้ แผ่นจะเล่นโดยอัตโนมัติ

- กด **▶** (หน้าหลัก)
- เลือก **[ตั้งค่า]** แล้วกด **OK**
- เลือก **[ค่าโปรด]** > **[เล่นแผ่นดิสก์อัตโนมัติ]** > **[เปิด]**
 - คุณสมบัตินี้จะถูกเปิดใช้งาน
 - ในการปิดใช้งานคุณสมบัติ เลือก **[ปิด]** เครื่องจะไม่เล่นแผ่นดิสก์โดยอัตโนมัติ

เล่นวีดีโอโดยอัตโนมัติเรียงตามลำดับ

หากมีฟลิวี่ดีวีโอมากกว่าสองฟลิวี่ในโฟลเดอร์เดียวกันจากอุปกรณ์เก็บข้อมูลแบบ USB เครื่องจะเล่นฟลิวี่ดีวีโอถัดไปโดยอัตโนมัติหลังจากสิ้นสุดวีดีโอหนึ่ง

- กด **▶** (หน้าหลัก)
- เลือก **[ตั้งค่า]** แล้วกด **OK**
- เลือก **[ค่าโปรด]** > **[เล่นอัตโนมัติหลังจากวีดีโอ]** > **[เปิด]**
 - คุณสมบัตินี้จะถูกเปิดใช้งาน
 - ในการปิดใช้งานคุณสมบัติ เลือก **[ปิด]** เครื่องจะไม่เล่นฟลิวี่ดีวีโอถัดไปโดยอัตโนมัติหลังจากสิ้นสุดวีดีโอหนึ่งในโฟลเดอร์เดียวกัน

BonusView บน Blu-ray

ดูเนื้อหาพิเศษ (เช่น ความคิดเห็นต่างๆ) ในหน้าต่างหน้าจอขนาดเล็ก คุณสมบัตินี้ใช้ได้เฉพาะกับแผ่นดิสก์ Blu-ray ที่ใช้งานได้กับ BonusView เท่านั้น (ที่เรียกว่าภาพซ้อนภาพ)

- ในระหว่างการเล่น กด **≡**
 - เมนูตัวเลือกจะปรากฏขึ้น
- เลือก **[การเลือก PIP]** > **[PIP]** แล้วกด **OK**
 - ตัวเลือก PIP [1]/[2] ขึ้นอยู่กับเนื้อหาวีดีโอ
 - หน้าต่างวีดีโอรองจะแสดง
- เลือก **[ภาษาเสียงที่ 2]** หรือ **[ภาษาทบทวนรายชื่อ 2]** แล้วกด **OK**

BD-Live บน Blu-ray

เข้าใช้บริการออนไลน์พิเศษ เช่น ตัวอย่างภาพยนตร์ เกม ริงโทน และเนื้อหาโบนัสอื่นๆ

คุณสมบัตินี้ใช้ได้เฉพาะกับแผ่นดิสก์ Blu-ray ที่สามารถเล่น BD-Live ได้

- เตรียมการเชื่อมต่ออินเทอร์เน็ตและตั้งค่าเครือข่าย (ดูที่ "ตั้งค่าเครือข่าย")
- เชื่อมต่ออุปกรณ์เก็บข้อมูล USB เข้ากับช่องเสียบ **▶** (USB) ของเครื่องเล่นนี้
 - อุปกรณ์เก็บข้อมูล USB ใช้สำหรับจัดเก็บเนื้อหา BD-Live ที่ดาวน์โหลด
 - กด **▶** และเลือก **[ตั้งค่า]** > **[ขั้นสูง]** > **[ลบหน่วยความจำ]** เพื่อลบ BD-Live ที่ดาวน์โหลดลงในอุปกรณ์เก็บข้อมูล USB ก่อนหน้าเพื่อเพิ่มพื้นที่ว่างในหน่วยความจำ
- เล่นดิสก์ที่สามารถเล่น BD-Live ได้
- บนเมนูดิสก์ เลือกไอคอน BD-Live แล้วกด **OK**
 - BD-Live เริ่มต้นโหลด ระยะเวลาในการโหลดจะขึ้นอยู่กับดิสก์และการเชื่อมต่ออินเทอร์เน็ต
- บนอินเทอร์เน็ตเฟรม BD-Live เลือกรายการเพื่อเข้าใช้เมนู

หมายเหตุ

- บริการ BD-Live อาจแตกต่างกันตามแผ่นดิสก์และประเทศ
- เมื่อคุณใช้ BD-Live ข้อมูลบนดิสก์และเครื่องเล่นนี้จะถูกเข้าใช้โดยผู้ให้บริการเนื้อหา
- ใช้อุปกรณ์เก็บข้อมูล USB ที่มีพื้นที่ว่างไม่ต่ำกว่า 1GB จักรับไฟล์ที่ดาวน์โหลด

เล่นวีดีโอ Blu-ray 3D

สิ่งที่คุณต้องมี

- ทีวีที่รองรับระบบ 3D
- เครื่องเล่นนี้ได้รับการเชื่อมต่อกับทีวีผ่าน HDMI
- แว่นตา 3D ที่ใช้งานได้กับทีวีได้
- แผ่นดิสก์ 3D Blu-ray

- ตรวจสอบว่าได้เปิดเอาต์พุต 3D แล้ว กด **▶** แล้วเลือก **[ตั้งค่า]** > **[วีดีโอ]** > **[ดูวีดีโอ 3D]** > **[อัตโนมัติ]**
- เล่นวีดีโอ Blu-ray 3D
- สวมแว่นตา 3D เพื่อดูเอฟเฟกต์ 3D
 - ในการปิดเอาต์พุต 3D ให้กด **▶** และเลือก **[ตั้งค่า]** > **[วีดีโอ]** > **[ดูวีดีโอ 3D]** > **[ปิด]**

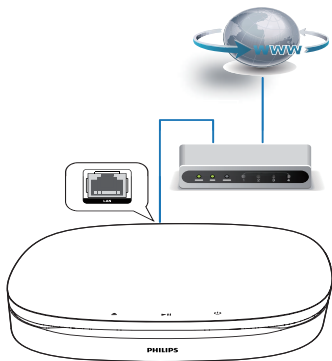
ตั้งค่าเครือข่าย

เชื่อมต่อเครื่องเล่นนี้เข้ากับอินเทอร์เน็ตเพื่อเข้าถึงบริการต่อไปนี้

- **BD-Live:** เข้าใช้คุณสมบัติโบนัสออนไลน์ (ใช้กับแผ่นดิสก์ Blu-ray ที่สามารถเล่น BD-Live ได้)

1 เชื่อมต่อเครื่องเล่นนี้เข้ากับอินเทอร์เน็ตผ่านการเชื่อมต่อแบบมีสาย (อีเทอร์เน็ต)

- ใช้สาย ให้เชื่อมต่อสายเครือข่าย (ไม่มีมาให้) เข้ากับพอร์ต LAN ที่อยู่ด้านหลังแผงควบคุมของเครื่องเล่น



2 ทำการติดตั้งเครือข่าย

- 1) กด **▲**
- 2) เลือก **[ตั้งค่า]** แล้วกด **OK**
- 3) เลือก **[เครือข่าย]** > **[การติดตั้งเครือข่าย]** แล้วกด **OK**
- 4) ทำตามคำแนะนำที่ปรากฏบนหน้าจอเพื่อติดตั้งให้เสร็จสมบูรณ์

! ข้อควรระวัง

- โปรดศึกษาเราเตอร์เครือข่ายและหลักการของระบบเครือข่ายให้เข้าใจก่อนที่จะเชื่อมต่อเครือข่าย หากจำเป็น ให้อ่านเอกสารประกอบที่มาพร้อมกับคอมพิวเตอร์ของเครือข่าย Philips ไม่รับผิดชอบต่อความสูญเสีย ความเสียหาย หรือการเสียหายข้อมูล

การใช้งาน Philips EasyLink

เครื่องเล่นนี้รองรับ Philips EasyLink ซึ่งใช้โปรโตคอล HDMI CEC (Consumer Electronics Control) คุณสามารถใช้รีโมทคอนโทรลเพียงอันเดียวในการควบคุมอุปกรณ์ที่ใช้ EasyLink ซึ่งเชื่อมต่อผ่านขั้วต่อ HDMI Philips ไม่รับรองว่าจะใช้งานร่วมกันได้ 100% กับอุปกรณ์ HDMI CEC ทั้งหมด

1 เชื่อมต่ออุปกรณ์ที่รองรับ HDMI CEC ผ่าน HDMI และเปิดการทำงานของ HDMI CEC บนทีวีและอุปกรณ์ที่เชื่อมต่ออื่นๆ (ดูรายละเอียดในคู่มือผู้ใช้ทีวีหรืออุปกรณ์อื่น)

2 กด **▲**

3 เลือก **[ตั้งค่า]** > **[EasyLink]**

4 เลือก **[เปิด]** ภายใต้วงเลือก: **[EasyLink]** **[เล่นด้วยปุ่มเดียว]** และ **[สแตนด์บายด้วยปุ่มเดียว]**

↳ ฟังก์ชัน EasyLink เปิดทำงาน

การเล่นแบบกดปุ่มเดียว

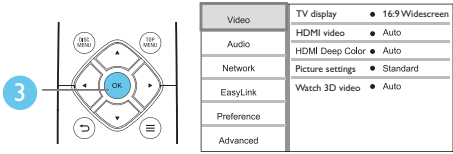
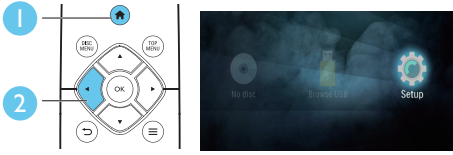
เมื่อแผ่นดิสก์วิดีโออยู่ในช่องใส่แผ่นดิสก์ ให้กด **▶** เพื่อเรียกคืนทีวีจากโหมดสแตนด์บาย แล้วเล่นแผ่นดิสก์

สแตนด์บายแบบกดปุ่มเดียว

เมื่ออุปกรณ์ที่เชื่อมต่อ (เช่น ทีวี) เข้าสู่สแตนด์บายโดยใช้รีโมทคอนโทรลในตัว เครื่องเล่นนี้จะเข้าสู่สแตนด์บายโดยอัตโนมัติ

2 เปลี่ยนการตั้งค่า

ส่วนนี้ช่วยคุณในการเปลี่ยนการตั้งค่าเครื่องเล่นนี้



หมายเหตุ

- คุณไม่สามารถเปลี่ยนตัวเลือกเมนูที่เป็นสีเทา
- หากต้องการกลับไปยังเมนูก่อนหน้านี้ ให้กด ในการออกจากเมนู ให้กด

ภาพ

- กด
- เลือก [ตั้งค่า] > [วิดีโอ] เพื่อเข้าใช้ตัวเลือกตั้งค่าวิดีโอ
 - [จอ TV]: เลือกรูปแบบการแสดงผลภาพที่พอดีกับหน้าจอทีวี
 - [วิดีโอ HDMI]: เลือกความละเอียดวิดีโอ HDMI
 - [HDMI Deep Color]: แสดงสีที่มีเฉดและสีส้มมากยิ่งขึ้นเมื่อเนื้อหาวิดีโอถูกบันทึกเป็น Deep Color และที่รีจอร์รับคุณสมบัตินี้
 - [การตั้งค่ารูปภาพ]: เลือกการตั้งค่าสีที่กำหนดไว้ล่วงหน้า
 - [ดูวิดีโอ 3D]: ตั้งค่าไปที่ 3D หรือ 2D เอาต์พุตเมื่อเล่นดีสก์ Blu-ray 3D เครื่องเล่นต้องเชื่อมต่อกับทีวี 3D ผ่าน HDMI

หมายเหตุ

- หากคุณเปลี่ยนการตั้งค่า ตรวจสอบให้แน่ใจว่ารีจอร์รับการตั้งค่าใหม่

เสียง

- กด
- เลือก [ตั้งค่า] > [เสียง] เพื่อเข้าใช้ตัวเลือกตั้งค่าเสียง
 - [โหมดกลางคืน]: เลือกเสียงเงียบหรือไดนามิกเต็มรูปแบบ โหมดกลางคืนจะลดระดับความดังและเพิ่มระดับเสียงที่นุ่ม เช่น เสียงพูด
 - [เสียง HDMI]: ตั้งค่ารูปแบบเสียง HDMI เมื่อเชื่อมต่อเครื่องเล่นนี้ผ่าน HDMI

หมายเหตุ

- โหมดกลางคืนสามารถใช้งานได้เฉพาะกับแผ่น DVD และ Blu-ray ที่เข้ารหัส Dolby® TrueHD / Dolby® Digital Plus เท่านั้น

เครือข่าย (การติดตั้ง, สถานะ...)

- กด
- เลือก [ตั้งค่า] > [เครือข่าย] เพื่อเข้าใช้ตัวเลือกตั้งค่าเครือข่าย
 - [การติดตั้งเครือข่าย]: เริ่มติดตั้งแบบมีสายเพื่อใช้งานเครือข่าย
 - [ดูการตั้งค่าเครือข่าย]: แสดงสถานะเครือข่ายปัจจุบัน

คำโปรด (ภาษา, ควบคุมการใช้งาน...)

- กด
- เลือก [ตั้งค่า] > [คำโปรด] เพื่อเข้าใช้ตัวเลือกตั้งค่าคำโปรด
 - [เมนูภาษา]: เลือกภาษาเมนูที่แสดงบนหน้าจอ
 - [เสียง]: เลือกภาษาเสียงพากย์สำหรับวิดีโอ
 - [บทบรรยาย]: เลือกภาษาคำบรรยายสำหรับวิดีโอ
 - [เมนูดิสก์]: เลือกภาษาเมนูสำหรับดิสก์วิดีโอ
 - [ผู้ปกครองควบคุม]: จำกัดการเข้าใช้งานดิสก์ที่ไม่เข้ารหัส การจัดอันดับ ป้อน "0000" เพื่อเข้าสู่ตัวเลือกจำกัดการใช้งานในการเล่นดิสก์ที่ไม่ต้องคำนึงถึงการจัดอันดับ ให้เลือกระดับ "8"
 - [ภาพพักหน้าจอ]: เปิดหรือปิดโหมดพักหน้าจอ หากเปิด หน้าจอจะเข้าสู่โหมดใหม่ที่ไม่ใช้งานเมื่อไม่มีการใช้งานใดๆ มากกว่า 10 นาที (เช่น ในโหมดหยุดชั่วคราวหรือหยุด)

- **[การย้ายบทบรรยายอัตโนมัติ]:** เปิดหรือปิดการย้ายคำบรรยาย หากเปิด จะมีการปรับตำแหน่งคำบรรยายโดยอัตโนมัติเพื่อให้พอดีกับหน้าจอทีวี (คุณสมบัตินี้ใช้งานกับทีวี Philips บางรุ่นเท่านั้น)
- **[เปลี่ยนรหัสผ่าน]:** ตั้งค่าหรือเปลี่ยนรหัสผ่านเพื่อเล่นดิสก์ที่จำกัด ป้อน "0000" หากไม่มีรหัสผ่านหรือถ้าคุณลืมรหัสผ่าน
- **[สแตนด์บายอัตโนมัติ]:** เปิดหรือปิดสแตนด์บายอัตโนมัติ หากเปิด เครื่องเล่นจะสวิตช์เข้าสู่สแตนด์บายหลังจากไม่มีการใช้งานเป็นเวลา 18 นาที (เช่น โน้ตหยุดชั่วคราวหรือหยุด)
- **[Fast wake up]:** เปิดหรือปิดใช้งานเครื่องเล่นเพื่อเรียกการทำงานให้เร็วขึ้นจากสแตนด์บาย หากเปิดฟังก์ชันเริ่มทำงานรวดเร็ว อุปกรณ์จะใช้พลังงานมากขึ้นขณะสแตนด์บาย
- **[VCD PBC]:** แสดงหรือข้ามเมนูเนื้อหาสำหรับ VCD และ SVCD
- **[เล่นแผ่นดิสก์อัตโนมัติ]:** เปิดหรือปิดใช้งานการเล่นดิสก์โดยอัตโนมัติหลังจากเปิดการทำงาน
- **[เล่นอัตโนมัติหลังจากวิดีโอ]:** เปิดหรือปิดใช้งานการเล่นแบบเรียงลำดับวิดีโอจากแผ่นดิสก์ / USB

หมายเหตุ

- คุณไม่สามารถจำกัดการเข้าใช้อินเตอร์เน็ตบนดิสก์ Blu-ray ที่ขายทั่วไปได้
- ก่อนที่คุณจะซื้อดีวีดี DivX และเล่นดีวีดีโดยบนเครื่องเล่นนี้ โปรดลงทะเบียนเครื่องเล่นนี้บน www.divx.com โดยใช้รหัส DivX VOD

หมายเหตุ

- หากไม่มีภาษาที่ต้องการในภาษาดิสก์ เสียงหรือคำบรรยาย คุณสามารถเลือก **[อื่น ๆ]** จากตัวเลือกเมนูและป้อนรหัสภาษา 4 หลักโดยดูรหัสได้จากด้านหลังของคู่มือนี้
- หากคุณเลือกภาษาที่ไม่มีบนดิสก์ เครื่องเล่นนี้จะใช้ภาษาที่เป็นค่าเริ่มต้นของดิสก์

ตัวเลือกขั้นสูง (ลบหน่วยความจำ...)

1 กด **▲**


- 2 เลือก **[ตั้งค่า] > [ขั้นสูง]** เพื่อเข้าไปใช้ตัวเลือกตั้งค่าขั้นสูง
- **[BD-Live security]:** จำกัดหรืออนุญาตให้เข้าไปใช้งาน BD-Live (เฉพาะสำหรับดิสก์ BD-Live ที่ผู้ใช้จัดทำขึ้นที่ไม่ใช่เชิงพาณิชย์)
 - **[โหมดรวมเสียง]:** ควบคุมเอาต์พุตเสียงสเตอริโอ 2 แชนแนล
 - **[อัปเดตซอฟต์แวร์]:** อัปเดตซอฟต์แวร์ผ่านอุปกรณ์เก็บข้อมูลแบบ USB
 - **[ลบหน่วยความจำ]:** ลบ BD-Live ที่ดาวน์โหลดในอุปกรณ์เก็บข้อมูล USB ก่อนหน้า โฟลเดอร์ "BUDA" จะถูกสร้างโดยอัตโนมัติเพื่อจัดเก็บ BD-Live ที่ดาวน์โหลด
 - **[รหัส DivX® VOD]:** แสดงรหัสลงทะเบียน DivX® หรือรหัสยกเลิกการลงทะเบียนสำหรับเครื่องเล่นนี้
 - **[ข้อมูลเวอร์ชัน]:** แสดงเวอร์ชันซอฟต์แวร์ของเครื่องเล่นนี้
 - **[เรียกคืนการตั้งค่าฟลลด์]:** รีเซ็ตเครื่องเล่นนี้ไปที่ค่าเริ่มต้นจากโรงงาน ยกเว้นรหัสผ่านและระดับการควบคุมการใช้งานหลัก

3 อัปเดตซอฟต์แวร์

ก่อนที่จะอัปเดตซอฟต์แวร์ของเครื่องเล่นนี้ โปรดตรวจสอบเวอร์ชันปัจจุบันของซอฟต์แวร์:

- กด **▲** แล้วเลือก [ตั้งค่า] > [ขั้นสูง] > [ข้อมูลเวอร์ชัน] แล้วกด OK

อัปเดตซอฟต์แวร์ผ่าน USB

- ตรวจสอบซอฟต์แวร์เวอร์ชันล่าสุดบน www.philips.com/support
 - ค้นหารุ่นของคุณและคลิกบน "ซอฟต์แวร์และไดรเวอร์"
- ดาวน์โหลดซอฟต์แวร์ลงในอุปกรณ์เก็บข้อมูล USB
 - เปิดซีดีไฟล์ที่ดาวน์โหลดและตรวจสอบให้แน่ใจว่าไฟล์เดอที่เปิดซีดีชื่อ "UPG"
 - วางไฟล์เดอที่ "UPG" ในไดเรททอรีราก
- เชื่อมต่ออุปกรณ์เก็บข้อมูล USB เข้ากับช่องเสียบ  (USB) ของเครื่องเล่นนี้
- กด **▲** และเลือก [ตั้งค่า]
- เลือก [ขั้นสูง] > [อัปเดตซอฟต์แวร์] > [USB]
↳ หากตรวจพบการอัปเดตสื่อ เครื่องจะให้คุณเริ่มอัปเดต
- ทำตามคำแนะนำบนหน้าจอทีวีเพื่ออัปเดตซอฟต์แวร์
↳ เมื่อการอัปเดตเสร็จสิ้น เครื่องเล่นนี้จะปิดและเปิดอีกครั้งโดยอัตโนมัติ



ข้อควรระวัง

- อย่าปิดเครื่องหรือถอดอุปกรณ์เก็บข้อมูล USB ขณะกำลังอัปเดตซอฟต์แวร์ เนื่องจากอาจทำให้เครื่องล้มเหลวเสียหายได้

4 การจัดวางที่เลือกได้

การออกแบบของผลิตภัณฑ์นี้ช่วยให้คุณจัดวางได้ในรูปแบบต่างๆต่อไปนี้

- วางบนโต๊ะในแนวนอน
- วางบนโต๊ะในแนวตั้ง
- ติดตั้งบนผนัง

หรือเพียงแค่วางผลิตภัณฑ์นี้บนโต๊ะในแนวนอน

การจัดวางในแนวตั้ง

คุณสามารถวางผลิตภัณฑ์นี้บนโต๊ะในแนวตั้งได้ ดูภาพประกอบในการจัดวางได้ในส่วนของคู่มือการใช้งานอย่างย่อในคู่มือผู้ใช้

- ประกอบตัวยึดที่ใหม่
- ติดตั้งที่ประกอบแล้วเข้ากับผลิตภัณฑ์

การติดตั้งบนผนัง

 หมายถึง

- ก่อนทำการติดตั้งบนผนัง ให้ตรวจสอบว่าผนังสามารถรองรับน้ำหนักของผลิตภัณฑ์นี้ได้
- สำหรับการติดตั้งบนผนัง ผลิตภัณฑ์นี้จะต้องติดตั้งแนบกับผนังตามคู่มือการติดตั้ง การยึดที่วับผนัง ไม่ถูกต้องอาจทำให้เกิดอุบัติเหตุ การบาดเจ็บ หรือความเสียหายได้ หากคุณมีข้อสงสัยใดๆ โปรดติดต่อฝ่ายดูแลลูกค้าในประเทศของคุณ

คุณสามารถติดตั้งผลิตภัณฑ์นี้บนผนังได้ ดูภาพประกอบในการจัดวางได้ในส่วนของคู่มือการใช้งานอย่างย่อในคู่มือผู้ใช้

- ติดตั้งที่ใหม่เข้ากับผลิตภัณฑ์
- เจาะรูบนผนังสองรู แล้วตึ้รูสลักน๊อตและสลักงูในรู
- แขวนผลิตภัณฑ์นี้ไว้บนผนัง

5 ข้อมูลจำเพาะผลิตภัณฑ์

หมายเหตุ

- ข้อมูลจำเพาะและการออกแบบสามารถเปลี่ยนแปลงได้โดยไม่แจ้งให้ทราบล่วงหน้า

รหัสโซน (Region Code)

เครื่องเล่นนี้สามารถเล่นดีสก์ที่มีรหัสโซนต่อไปนี้

DVD	Blu-ray	ประเทศ
		
		เอเชียแปซิฟิก, ใต้หวัน, เกาหลี

รูปแบบสื่อ

- BD-วิดีโอ, BD 3D
- DVD-วิดีโอ, DVD+R/+RW, DVD-R/-RW, DVD+R/-R DL (Dual Layer)
- VCD/SVCD
- Audio CD, CD-R/CD-RW, MP3 media, WMA media, ไฟล์ JPEG
- DivX (Ultra)/DivX Plus HD media, MKV media
- อุปกรณ์เก็บข้อมูลแบบ USB

รูปแบบไฟล์

- เสียง:
 - .aac, .mka, .mp3, .wma, .wav, .m4a, .flac, .ogg
- วิดีโอ:
 - .avi, .divx, .mp4, .m4v, .ts, .mov, .mkv, .m2ts, .mpeg, .mpeg, .3gp
- ภาพ: .jpg, .jpeg, .gif, .png

รูปแบบเสียง

ผลิตภัณฑ์นี้รองรับไฟล์เสียงต่อไปนี้

ส่วนเพิ่มเติม	คอนเทนเนอร์	การเข้ารหัสเสียง	อัตราบิต
.mp3	MP3	MP3	สูงถึง 320 kbps
.wma	ASF	WMA	สูงถึง 192 kbps
		WMA Pro	สูงถึง 768kbps

ส่วนเพิ่มเติม	คอนเทนเนอร์	การเข้ารหัสเสียง	อัตราบิต
.aac	AAC	AAC, HE-AAC	สูงถึง 192 kbps
.wav	WAV	PCM	27.648 Mbps
.m4a	MKV	AAC	192 kbps
		ALAC	สูงถึงอัตราการสุ่มตัวอย่าง 192kHz
.mka	MKA	PCM	27.648 Mbps
		AC-3	640kbps
		DTS core	1.54 Mbps
		MPEG	912 kbps
		MP3	สูงถึง 320 kbps
		WMA	สูงถึง 192 kbps
		WMA Pro	สูงถึง 768kbps
		AAC, HE-AAC	สูงถึง 192 kbps
.flac	FLAC	FLAC	สูงถึง 24 บิตต่อหนึ่งตัวอย่าง
.ogg	OGG	Vorbis	อัตราบิตผันแปร ขนาดบล็อก (Block Size) สูงสุด 4096
		FLAC	สูงถึงอัตราการสุ่มตัวอย่าง 192kHz
		OGGPCM	ไม่มีข้อจำกัด
		MP3	สูงถึง 320 kbps

รูปแบบภาพ

หากคุณมีทีวีความละเอียดสูง ผลิตภัณฑ์นี้ช่วยให้คุณเล่นไฟล์วิดีโอด้วย:

- ความละเอียด: 1920 x 1080 พิกเซลที่
- อัตราเฟรม: 6 ~ 30 เฟรมต่อวินาที

ไฟล์ .avi ในรูปแบบ AVI (หรือไฟล์ .ts ในรูปแบบ TS)

การเข้ารหัสเสียง	การเข้ารหัสวิดีโอ	อัตราบิต
PCM, AC-3, DTS	DivX 3.11,	สูงสุด 10 Mbps
core, MP3, WMA, DD+	DivX 4x, DivX 5x, DivX 6x	
	MPEG 1, MPEG 2	40 Mbps
	MPEG 4 SP / ASP	38.4 Mbps
	H.264/AVC สูงถึง HiP@5.1	25 Mbps
	WMV9	45 Mbps

ไฟล์ .divx ใน AVI container

การเข้ารหัสเสียง	การเข้ารหัสวิดีโอ	อัตราบิต
PCM, AC-3, DTS core, MP3, WMA, DD+	DivX 3.11, DivX 4.x, DivX 5.x, DivX 6.x	สูงสุด 10 Mbps

ไฟล์ .mp4 หรือ .m4v ใน MP4 container

การเข้ารหัสเสียง	การเข้ารหัสวิดีโอ	อัตราบิต
AC-3, MPEG, MP3, AAC, HE-AAC, DD+	MPEG 1, MPEG 2	40 Mbps
	MPEG 4 ASP	38.4 Mbps
	H.264/AVC สูงถึง	25 Mbps
	HiP@5.1	

ไฟล์ .mov ในรูปแบบ MOV

การเข้ารหัสเสียง	การเข้ารหัสวิดีโอ	อัตราบิต
AC-3, MPEG, MP3, AAC, HE-AAC	MPEG 1, MPEG 2	40 Mbps
	MPEG 4 ASP	38.4 Mbps
	H.264/AVC สูงถึง	25 Mbps
	HiP@5.1	

ไฟล์ .mkv ใน MKV container

การเข้ารหัสเสียง	การเข้ารหัสวิดีโอ	อัตราบิต
PCM, AC-3, DTS core, MPEG, MP3, WMA, AAC, HE-AAC, DD+, FLAC	DivX Plus HD	30 Mbps
	MPEG 1, MPEG 2	40 Mbps
	MPEG 4 ASP	38.4 Mbps
	H.264/AVC สูงถึง	25 Mbps
	HiP@5.1	
	WMV9	45 Mbps

ไฟล์ .m2ts ในรูปแบบ MKV

การเข้ารหัสเสียง	การเข้ารหัสวิดีโอ	อัตราบิต
PCM, AC-3, DTS core, MPEG, MP3, WMA, AAC, HE-AAC, DD+	MPEG 1, MPEG 2	40 Mbps
	MPEG 4 ASP	38.4 Mbps
	H.264/AVC สูงถึง	25 Mbps
	HiP@5.1	
	WMV9	45 Mbps

ไฟล์ .mpg และ .mpeg ใน PS container

การเข้ารหัสเสียง	การเข้ารหัสวิดีโอ	อัตราบิต
PCM, DTS core, MPEG, MP3	MPEG 1, MPEG 2	40 Mbps

ไฟล์ .3gp ในรูปแบบ 3GP

การเข้ารหัสเสียง	การเข้ารหัสวิดีโอ	อัตราบิต
AAC, HE-AAC	MPEG 4 ASP	38.4 Mbps
	H.264/AVC สูงถึง	สูงสุด 25 Mbps
	HiP@5.1	

วิดีโอ

- ระบบสัญญาณ: PAL / NTSC
- เอาต์พุต HDMI: 480i/576i, 480p/576p, 720p, 1080i, 1080p, 1080p/24Hz

เสียง

- เอาต์พุต HDMI
- ความถี่การสุ่มตัวอย่าง:
 - MP3: 32 kHz, 44.1 kHz, 48 kHz
 - WMA: 44.1 kHz, 48 kHz
- อัตราบิตคงที่:
 - MP3: 112 kbps - 320 kbps
 - WMA: 48 kbps - 192 kbps

USB

- ความสามารถในการใช้ร่วมกันได้: USB ความเร็วสูง (2.0)
- รองรับกลุ่ม: กลุ่มอุปกรณ์เก็บข้อมูล USB
- ระบบไฟล์: FAT16, FAT32
- พอร์ต USB: 5V \equiv , 500mA
- รองรับ HDD (ฮาร์ดดิสก์ไดรฟ์แบบพกพา): อาจจำเป็นต้องใช้แหล่งไฟฟ้าจากภายนอก

ตัวเครื่อง

- แหล่งจ่ายไฟ:
 - รุ่น (อะแดปเตอร์กำลังไฟฟ้า AC ของ Philips): NU010A120080
 - อินพุต: 100-240 V~, 50/60 Hz 0.2 A
 - เอาต์พุต: 12V \equiv 0.8 A
- การใช้พลังงานในโหมดสแตนด์บาย: < 0.5 W
- ขนาด (กว้าง x สูง x ลึก): 210 x 52.5 x 210 (มม.)

- น้ำหนักสุทธิ: 0.75 nn.

อุณหภูมิในการทำงาน & ความชื้นสัมพัทธ์

- 0°C ถึง 45°C, 5% ถึง 90% ความชื้นสัมพัทธ์สำหรับทุกสภาพอากาศ

อุณหภูมิการจัดเก็บ & ความชื้นสัมพัทธ์

- -40 °C ถึง 70 °C, 5% ถึง 95%

อุปกรณ์เสริม

- รีโมทคอนโทรลและแบตเตอรี่
- คู่มือผู้ใช้
- สาย HDMI
- ตัวยึดและสกรูอย่างละ 2 ตัว

เลเซอร์

- ชนิดเลเซอร์ (ไดโอด): AlGaN (BD), AlGaN (DVD/CD)
- ความยาวคลื่น: 398nm ถึง 413nm (BD), 645nm ถึง 664nm (DVD), 770nm ถึง 800nm (CD)
- พลังงานเสียง: 1.7mW (BD), 0.19mW (DVD), 0.25mW (CD)

6 วิธีแก้ไขปัญหา



ข้อควรระวัง

- ขับรถจากไฟฟ้าช็อต ห้ามถอดฝาครอบตัวเครื่องของเครื่องเล่นออกโดยเด็ดขาด

เพื่อรักษาการรับประกันให้มีผลใช้ได้ ห้ามซ่อมแซมระบบด้วยตัวคุณเอง

หากคุณประสบปัญหาการใช้งานเครื่องเล่นนี้ ให้ตรวจสอบประเด็นต่อไปนี้ก่อนที่จะยื่นคำร้องขอรับบริการ หากคุณยังคงประสบปัญหา ให้ลงทะเบียนเครื่องเล่นของคุณ และขอรับบริการได้ที่ www.philips.com/support

หากคุณติดต่อ Philips โปรดแจ้งหมายเลขรุ่นและหมายเลขผลิตภัณฑ์ของเครื่องเล่นนี้ หมายเลขรุ่นและหมายเลขผลิตภัณฑ์มีอยู่ที่ด้านหลังเครื่องเล่นนี้ เขียนหมายเลขด้านล่างนี้:

หมายเลขรุ่น _____

หมายเลขผลิตภัณฑ์ _____

ตัวเครื่อง

ปุ่มบนเครื่องเล่นไม่ทำงาน


- ถอดปลั๊กเครื่องเล่นออกจากตัวรับ แล้วเสียบปลั๊กอีกครั้ง

ภาพ

ไม่มีภาพ

- ตรวจสอบให้แน่ใจว่าทีวีถูกปรับไปยังแหล่งอินพุตที่ถูกต้องของเครื่องเล่นนี้

ไม่มีภาพในการเชื่อมต่อ HDMI

- ตรวจสอบว่าสาย HDMI ไม่ขัดข้อง หากสายขัดข้อง เปลี่ยนสาย HDMI ใหม่
- บนรีโมทคอนโทรล กด  แล้วกด "731" (ปุ่มตัวเลข) เพื่อกู้คืนการแสดงภาพ หรือรอ 10 วินาทีเพื่อการกู้คืนอัตโนมัติ
- หากเครื่องเล่นนี้เชื่อมต่อกับอุปกรณ์แสดงภาพที่ไม่ได้รับอนุญาตผ่านสาย HDMI อาจจะมีปรากฏสัญญาณเสียง/ภาพ

ดิสก์ไม่เล่นวิดีโอความละเอียดสูง

- ตรวจสอบให้แน่ใจว่าดิสก์มีวิดีโอความละเอียดสูง
- ตรวจสอบให้แน่ใจว่าดิสก์มีวิดีโอความละเอียดสูง

เสียง

ไม่มีเสียงในการเชื่อมต่อ HDMI

- คุณอาจจะไม่ได้ยินเสียงจากเอาต์พุต HDMI หากอุปกรณ์ที่เชื่อมต่อไม่ได้มาตรฐาน HDCP หรือใช้ได้กับ DVI เท่านั้น

ไม่มีเอาต์พุตเสียงรองรับสำหรับคุณสมบัติภาพซ้อน

- เมื่อเลือก **[Bitstream]** ภายใต้เมนู **[เสียง HDMI]** จะเป็นการปิดเสียงอินเทอร์แอกทีฟ เช่น เสียงรองรับสำหรับคุณสมบัติภาพซ้อน ยกเลิกการเลือก **[Bitstream]**

เล่น

เล่นแผ่นดิสก์ไม่ได้

- ให้ทำความสะอาดแผ่นดิสก์
- ตรวจสอบให้แน่ใจว่าโฮลดิสก์ถูกต้อง
- ตรวจสอบให้แน่ใจว่าเครื่องเล่นนี้รองรับแผ่นดิสก์ ดู "ข้อมูลจำเพาะผลิตภัณฑ์"
- ตรวจสอบให้แน่ใจว่าผลิตภัณฑ์นี้รองรับรหัสโซนของ DVD หรือ BD
- สำหรับ DVD±RW หรือ DVD±R ตรวจสอบให้แน่ใจว่าดิสก์ได้ดำเนินการจนขั้นตอนสุดท้ายแล้ว

เล่นไฟล์วิดีโอ DivX ไม่ได้

- ตรวจสอบให้แน่ใจว่าไฟล์วิดีโอ DivX นั้นสมบูรณ์
- ตรวจสอบให้แน่ใจว่านามสกุลไฟล์วิดีโอถูกต้อง

คำบรรยาย DivX ปรากฏขึ้นไม่ถูกต้อง

- ตรวจสอบให้แน่ใจว่าไฟล์คำบรรยายมีชื่อไฟล์เหมือนชื่อไฟล์วิดีโอ DivX
- ตรวจสอบให้แน่ใจว่าไฟล์คำบรรยายมีนามสกุลไฟล์ที่รองรับโดยเครื่องเล่นนี้ (.srt, .sub, .txt, .ssa, หรือ .smi)

ไม่สามารถอ่านเนื้อหาของอุปกรณ์เก็บข้อมูล USB ที่เชื่อมต่อ

- ตรวจสอบว่ารูปแบบของอุปกรณ์เก็บข้อมูล USB ใช้งานร่วมกับเครื่องเล่นนี้ได้
- ตรวจสอบว่าระบบไฟล์บนอุปกรณ์เก็บข้อมูล USB รองรับโดยเครื่องเล่นนี้
- สำหรับ USB HDD (ฮาร์ดดิสก์ไดรฟ์แบบพกพา): อาจจำเป็นต้องใช้แหล่งไฟฟ้จากภายนอก

สัญลักษณ์ "ไม่มีรายการ" หรือ 'x' ปรากฏบนทีวี

- ไม่สามารถทำงานได้

คุณสมบัติ EasyLink ใช้งานไม่ได้

- ตรวจสอบให้แน่ใจว่าเครื่องเล่นนี้เชื่อมต่อกับ EasyLink TV ของ Philips และเปิดใช้ตัวเลือก EasyLink (ดูที่ "ใช้งานแผ่นดิสก์ Blu-ray/ เครื่องเล่น DVD" > "ใช้งาน Philips EasyLink")

ไม่สามารถเข้าใช้คุณสมบัติ BD-Live

- ตรวจสอบให้แน่ใจว่าเครื่องเล่นนี้เชื่อมต่อกับเครือข่าย (ดูที่ "ใช้งานแผ่นดิสก์ Blu-ray/ เครื่องเล่น DVD" > "ตั้งค่าเครือข่าย")
- ตรวจสอบให้แน่ใจว่าได้ทำการติดตั้งเครือข่าย (ดูที่ "ใช้งานแผ่นดิสก์ Blu-ray/ เครื่องเล่น DVD" > "ตั้งค่าเครือข่าย")
- ตรวจสอบว่าดิสก์ Blu-ray รองรับคุณสมบัติ BD-Live
- ลบหน่วยความจำเก็บข้อมูล (ดูที่ "เปลี่ยนการตั้งค่า" > "ตัวเลือกขั้นสูง (ความปลอดภัย BD-Live, ลบหน่วยความจำเก็บข้อมูล...)")

เครือข่าย

ไม่พบเครือข่าย

- ตรวจสอบให้แน่ใจว่าได้ทำการติดตั้งเครือข่ายอย่างถูกต้องแล้ว (ดูที่ "ใช้งานแผ่นดิสก์ Blu-ray/ เครื่องเล่น DVD" > "ตั้งค่าเครือข่าย")
- ตรวจสอบให้แน่ใจว่าได้ทำการติดตั้งเครือข่าย (ดูที่ "ใช้งานแผ่นดิสก์ Blu-ray/ เครื่องเล่น DVD" > "ตั้งค่าเครือข่าย")
- ตรวจสอบการเชื่อมต่อเราเตอร์ (ดูเราเตอร์ในคู่มือผู้ใช้)

ความเร็วอินเทอร์เน็ตต่ำ

- คุณต้องมีการเชื่อมต่ออินเทอร์เน็ตความเร็วสูงสำหรับเราเตอร์ของคุณ

วิดีโอ 3D

ไม่สามารถดูเอฟเฟกซ์ 3D

- ตรวจสอบว่าเปิดเอาต์พุต 3D แล้ว (ดูที่ "ใช้ดิสก์ Blu-ray/ เครื่องเล่น DVD" > "เล่นวิดีโอ Blu-ray 3D")
- ตรวจสอบว่าข้อดิสก์ที่จะเล่นใช้ได้กับ Blu-ray 3D
- ตรวจสอบว่าทีวีใช้ 3D และ HDMI ได้และตั้งค่าทีวีไปที่โหมด 3D (ดูที่คู่มือผู้ใช้ทีวี)
- ตรวจสอบว่าได้เปิดใช้งานแว่นตา 3D แล้ว (ดูที่คู่มือผู้ใช้ทีวี)



“Blu-ray 3D™” and “Blu-ray 3D™” logo are trademarks of Blu-ray Disc Association.



HDMI, and HDMI logo and High-Definition Multimedia Interface are trademarks or registered trademarks of HDMI licensing LLC in the United States and other countries.



Dolby and the double-D symbol are registered trademarks of Dolby Laboratories.



This DivX Certified® device has passed rigorous testing to ensure it plays DivX® video.

To Play purchased DivX movies, first register your device at vod.divx.com. Find your registration code in the DivX VOD section of your device setup menu. DivX Certified® to play DivX® and DivX Plus® HD (H.264/MKV) video up to 1080p HD, including premium content. DivX®, DivX Certified®, DivX Plus® HD and associated logos are trademarks of DivX, LLC and are used under license.



For DTS patents, see <http://patents.dts.com>. Manufactured under license from DTS Licensing Limited. DTS, the Symbol, & DTS and the Symbol together are registered trademarks, and DTS 2.0+Digital Out is a trademark of DTS, Inc. © DTS, Inc. ALL Rights Reserved.



BONUSVIEW™ ‘BD LIVE™’ and ‘BONUSVIEW™’ are trademarks of Blu-ray Disc Association.



‘DVD Video’ is a trademark of DVD Format/Logo Licensing Corporation.



Oracle and Java are registered trademarks of Oracle and/or its affiliates. Other names may be trademarks of their respective owners.

Language Code

Abkhazian	6566	Inupiaq	7375	Pushto	8083
Afar	6565	Irish	7165	Russian	8285
Afrikaans	6570	Íslenska	7383	Quechua	8185
Amharic	6577	Italiano	7384	Raeto-Romance	8277
Arabic	6582	Ivrit	7269	Romanian	8279
Armenian	7289	Japanese	7465	Rundi	8278
Assamese	6583	Javanese	7486	Samoan	8377
Avestan	6569	Kalaallisut	7576	Sango	8371
Aymara	6589	Kannada	7578	Sanskrit	8365
Azerhijani	6590	Kashmiri	7583	Sardinian	8367
Bahasa Melayu	7783	Kazakh	7575	Serbian	8382
Bashkir	6665	Kernewek	7587	Shona	8378
Belarusian	6669	Khmer	7577	Shqip	8381
Bengali	6678	Kinyarwanda	8287	Sindhi	8368
Bihari	6672	Kirghiz	7589	Sinhalese	8373
Bislama	6673	Komi	7586	Slovensky	8373
Bokmål, Norwegian	7866	Korean	7579	Slovenian	8376
Bosanski	6683	Kuanyama; Kwanyama	7574	Somali	8379
Brezhoneg	6682	Kurdish	7585	Sotho; Southern	8384
Bulgarian	6671	Lao	7679	South Ndebele	7882
Burmese	7789	Latina	7665	Sundanese	8385
Castellano, Español	6983	Latvian	7686	Suomi	7073
Catalán	6765	Letzeburgesch;	7666	Swahili	8387
Chamorro	6772	Limburgan; Limburger	7673	Swati	8383
Chechen	6769	Lingala	7678	Svenska	8386
Chewa; Chichewa; Nyanja	7889	Lithuanian	7684	Tagalog	8476
中文	9072	Luxembourgish;	7666	Tahitian	8489
Chuang; Zhuang	9065	Macedonian	7775	Tajik	8471
Church Slavc; Slavonic	6785	Malagasy	7771	Tamil	8465
Chuvash	6786	Magyar	7285	Tatar	8484
Corsican	6779	Malayalam	7776	Telugu	8469
Česky	6783	Maltese	7784	Thai	8472
Dansk	6865	Manx	7186	Tibetan	6679
Deutsch	6869	Maori	7773	Tigrinya	8473
Dzongkha	6890	Marathi	7782	Tonga (Tonga Islands)	8479
English	6978	Marshallese	7772	Tsonga	8483
Esperanto	6979	Moldavian	7779	Tswana	8478
Estonian	6984	Mongolian	7778	Türkçe	8482
Euskara	6985	Nauru	7865	Türkmen	8475
Ελληνικά	6976	Navaho; Navajo	7886	Twi	8487
Faroese	7079	Ndebele, North	7868	Uighur	8571
Français	7082	Ndebele, South	7882	Ukrainian	8575
Frysk	7089	Ndonga	7871	Urdu	8582
Fijian	7074	Nederlands	7876	Uzbek	8590
Gaelic; Scottish Gaelic	7168	Nepali	7869	Vietnamese	8673
Gallegan	7176	Norsk	7879	Volapuk	8679
Georgian	7565	Northern Sami	8369	Walloon	8765
Gikuyu; Kikuyu	7573	North Ndebele	7868	Welsh	6789
Guarani	7178	Norwegian Nynorsk;	7878	Wolof	8779
Gujarati	7185	Occitan; Provençal	7967	Xhosa	8872
Hausa	7265	Old Bulgarian; Old Slavonic	6785	Yiddish	8973
Herero	7290	Oriya	7982	Yoruba	8979
Hindi	7273	Oromo	7977	Zulu	9085
Hiri Motu	7279	Ossetian; Ossetic	7983		
Hrwatski	6779	Pali	8073		
Ido	7379	Panjabi	8065		
Interlingua (International)	7365	Persian	7065		
Interlingue	7365	Polski	8076		
Inuktitut	7385	Português	8084		



Specifications are subject to change without notice

© 2016 Koninklijke Philips N.V. All rights reserved.

Trademarks are the property of Koninklijke Philips N.V. or their respective owners.

BDP3290B_98_UM_V1.0

