

Register your product and get support at  
[www.philips.com/welcome](http://www.philips.com/welcome)

HTS3510  
HTS3520



**PHILIPS**



# Содержание

---

<b>1 Уведомление</b>	2
Авторские права	2
Информация о прогрессивной развертке	2
Товарные знаки	2

---

<b>2 Важная информация</b>	3
Техника безопасности	3
Обслуживание устройства	4
Утилизация отработавшего изделия и старых аккумуляторов	4

---

<b>3 Домашний кинотеатр</b>	5
Основное устройство	5
Пульт дистанционного управления	5

---

<b>4 Подключение домашнего кинотеатра</b>	7
Разъемы	7
Подключение к телевизору	7
Подключение аудио с телевизора или других устройств	8
Подключение микрофона	8

---

<b>5 Использование домашнего кинотеатра</b>	9
Перед началом работы	9
Выбор режима звука	9
Воспроизведение диска	10
воспроизведение с запоминающего USB-устройства	11
Дополнительные функции воспроизведения для диска или USB	11
Прослушивание радио	12
Воспроизведение аудио с телевизора или других устройств	13
Создание аудиофайлов в формате MP3	13

---

<b>6 Изменение параметров</b>	14
Доступ в меню настроек	14
Изменение общих настроек	14
Изменение аудионастроек	15
Изменение параметров видео	15
Изменение предпочтительных настроек	16

---

<b>7 Обновление программного обеспечения</b>	16
Проверка версии ПО	16
Обновление ПО с помощью диска CD-R или запоминающего USB-устройства	16

---

<b>8 Характеристики изделия</b>	17
---------------------------------	----

---

<b>9 Устранение неполадок</b>	18
-------------------------------	----

---

<b>10 Указатель</b>	20
---------------------	----

# 1 Уведомление

## Авторские права



Be responsible  
Respect copyrights

В данном издании используется технология защиты авторских прав, защищенная некоторыми патентами США и другими правами на интеллектуальную собственность Rovi Corporation. Разборка или реконструирование запрещены.

## Информация о прогрессивной развертке

Потребители должны обратить особое внимание на то, что не все телевизоры стандарта HD полностью совместимы с данным устройством. Это может привести к искажению изображения. В случае возникновения проблем с прогрессивной разверткой 525 или 625 рекомендуется выбрать стандартное разрешение. По вопросам совместимости телевизора с DVD-плеером с прогрессивной разверткой 525р и 625р обращайтесь в службу поддержки.

## Товарные знаки



Изготовлено по лицензии Dolby Laboratories. Dolby, Pro Logic и символ двойного D являются товарными знаками компании Dolby Laboratories.



DivX®, DivX Certified® и соответствующие логотипы являются товарными знаками компании DivX, Inc. и используются по лицензии.

О ФОРМАТЕ ВИДЕО DIVX. DivX® — это формат цифрового видео, созданный компанией DivX, Inc. Это устройство, официально сертифицированное по стандарту DivX, позволяет воспроизводить видео DivX. Посетите веб-сайт [www.divx.com](http://www.divx.com) для получения более подробных сведений и программных средств для преобразования файлов в DivX-видео.

ОБ УСЛУГЕ DIVX VIDEO-ON-DEMAND. Это устройство, сертифицированное® по стандарту DivX®, должно быть зарегистрировано для воспроизведения содержимого DivX Video-on-Demand (VOD). Для создания кода регистрации найдите раздел DivX VOD в меню настройки устройства. Перейдите на веб-сайт [vod.divx.com](http://vod.divx.com) с помощью данного кода для выполнения процедуры регистрации и получения дополнительных сведений о DivX VOD.



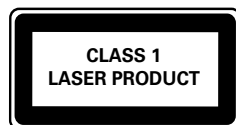
Windows Media и логотип Windows являются товарными знаками или зарегистрированными товарными знаками корпорации Microsoft в США и/или других странах.



HDMI и логотип HDMI, а также High-Definition Multimedia Interface (HDMI) являются товарными знаками или зарегистрированными товарными знаками HDMI licensing LLC в США и других странах.



Логотипы USB-IF являются товарными знаками компании Universal Serial Bus Implementers Forum Inc.



## 2 Важная информация

Перед включением домашнего кинотеатра ознакомьтесь со всеми инструкциями. Гарантия не распространяется на повреждения, вызванные несоблюдением инструкции.

### Техника безопасности

#### Возможно короткое замыкание или возгорание

- Не подвергайте домашний кинотеатр и дополнительные устройства воздействию дождя или воды. Никогда не размещайте рядом с устройством сосуды с жидкостью, например, вазы. В случае попадания жидкости на поверхность или внутрь домашнего кинотеатра немедленно отключите его от электросети. Обратитесь в центр поддержки потребителей Philips для проверки телевизора перед его дальнейшим использованием.
- Не помещайте домашний кинотеатр и дополнительные устройства вблизи источников открытого пламени или других источников тепла, в том числе избегайте воздействия прямых солнечных лучей.
- Никогда не вставляйте посторонние предметы в вентиляционные разъемы и другие отверстия домашнего кинотеатра.
- Если шнур питания или штепсель прибора используются для отключения устройства, доступ к ним должен оставаться свободным.
- Во время грозы отключайте домашний кинотеатр от электросети.
- Для извлечения вилки из розетки электросети тяните за вилку, а не за шнур.

#### Возможно короткое замыкание или возгорание

- Перед подключением домашнего кинотеатра к электросети убедитесь, что напряжение источника питания соответствует напряжению, указанному на задней или нижней панели изделия. Не подключайте домашний кинотеатр к источнику питания, если параметры электросети отличаются.

#### Риск повреждения домашнего кинотеатра!

- При монтаже домашнего кинотеатра на стене: используйте только прилагаемый кронштейн для настенного крепления. Стена для крепления домашнего кинотеатра должна быть достаточно прочной, чтобы выдержать вес изделия и кронштейна. Koninklijke Philips Electronics N.V. не несет ответственности за неправильно выполненный монтаж, повлекший за собой несчастный случай или травму.
- Для динамиков с подставками: используйте только прилагаемые динамики. Надежно закрепите динамики на подставках. Поместите собранные подставки на плоскую, выровненную поверхность, которая способна выдержать вес динамика и подставки.
- Не устанавливайте изделие или другие предметы на шнуры питания или электрические приборы.
- После транспортировки изделия при температуре ниже 5° C удалите упаковку и подождите, пока его температура достигнет комнатной, а затем подключите домашний кинотеатр к розетке электросети.
- Видимое и невидимое лазерное излучение в открытом состоянии. Избегайте воздействия излучения.
- Запрещается прикасаться к линзам внутри отделения для диска.

#### Риск перегрева

- Никогда не устанавливайте изделие в ограниченном пространстве. Для обеспечения вентиляции оставляйте вокруг домашнего кинотеатра не менее 10 см свободного пространства. Убедитесь, что занавески или другие объекты не закрывают вентиляционные отверстия устройства.

#### Вероятность загрязнения!

- Не устанавливайте одновременно элементы питания разных типов (старые и новые; угольные и щелочные и т.п.).
- При разрядке батарей или в случае длительного простоя устройства батареи необходимо извлечь.
- Батареи содержат химические вещества и должны быть утилизированы в соответствии с установленными правилами.

---

## Обслуживание устройства

- Не помещайте в отделение для дисков посторонние предметы.
- Не помещайте в отделение для дисков деформированные или треснувшие диски.
- Если устройство не используется в течение продолжительного времени, извлеките диски из отделения для дисков.
- Для очистки устройства используйте только микроволоконный материал.



В изделии содержатся элементы питания, которые попадают под действие директивы ЕС 2006/66/ЕС и не могут быть утилизированы вместе с бытовым мусором.

Узнайте о раздельной утилизации элементов питания согласно местному законодательству, так как правильная утилизация поможет предотвратить негативные последствия для окружающей среды и здоровья человека.

---

## Утилизация отработавшего изделия и старых аккумуляторов



Изделие разработано и изготовлено с применением высококачественных деталей и компонентов, которые подлежат переработке и повторному использованию.



Маркировка символом перечеркнутого мусорного бака означает, что данное изделие попадает под действие директивы Европейского совета 2002/96/ЕС. Узнайте о раздельной утилизации электротехнических и электронных изделий согласно местному законодательству.

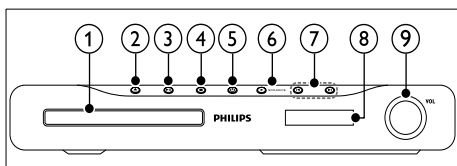
Действуйте в соответствии с местными правилами и не выбрасывайте отработавшее изделие вместе с бытовыми отходами.

Правильная утилизация отработавшего изделия поможет предотвратить возможные негативные последствия для окружающей среды и здоровья человека.

## 3 Домашний кинотеатр

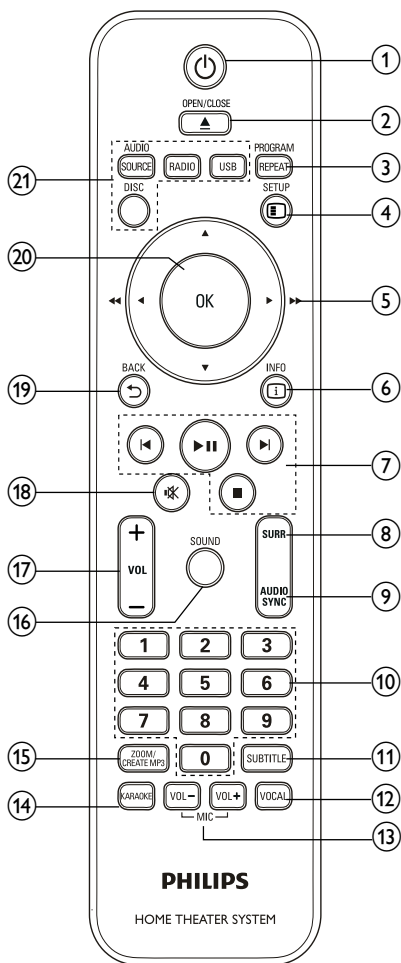
Поздравляем с покупкой и приветствуем вас в клубе Philips! Чтобы воспользоваться всеми преимуществами поддержки Philips, зарегистрируйте домашний кинотеатр на веб-сайте [www.philips.com/welcome](http://www.philips.com/welcome).

### Основное устройство



- ① Отделение для диска
- ② ▲ (Открыть/Закреть)  
Открывает или закрывает дисковод.
- ③ ▶|| (Воспроизведение/Пауза)  
Запуск, приостановка и возобновление воспроизведения.
- ④ ■ (Стоп)
  - Остановка воспроизведения.
  - В режиме радио удаляет предустановленную радиостанцию.
- ⑤ ⏻ (Режим ожидания – включен)  
Включение домашнего кинотеатра или переключение в режим ожидания.
- ⑥ SOURCE  
Выберите для домашнего кинотеатра источник аудио- и видеосигнала.
- ⑦ ◀/▶|  
  - Переход к предыдущей или следующей дорожке, разделу или файлу.
  - В режиме радио: выбор сохраненной радиостанции.
- ⑧ Дисплей
- ⑨ Регулятор громкости

### Пульт дистанционного управления



- ① ⏻ (Режим ожидания – включен)  
Включение домашнего кинотеатра или переключение в режим ожидания.
- ② ▲ OPEN/CLOSE  
Открывает или закрывает дисковод.
- ③ REPEAT / PROGRAM
  - Выбор или отключение режима повтора.
  - Программирование радиостанций в режиме радио.

- ④ **SETUP**  
Вход и выход из меню настроек.
- ⑤ **▲▼◀▶ (Кнопки перемещения)**
- Перемещение по меню.
  - В режиме видео: кнопки “вправо” и “влево” используются для быстрого перехода назад или вперед.
  - В режиме радио: кнопки “вправо” и “влево” используются для поиска радиостанции; для точной настройки радиочастоты используются кнопки “вверх” и “вниз”.
- ⑥ **INFO**  
Отображение информации о воспроизводимых материалах.
- ⑦ **Кнопки управления воспроизведением**  
Управление воспроизведением.
- ⑧ **SURR (Объемный звук)**  
Переключение между режимами объемного или стереозвука.
- ⑨ **AUDIO SYNC**
- Выбор языка аудиосопровождения или канала.
  - Нажмите и удерживайте эту кнопку, чтобы синхронизировать аудио и видео. Используйте кнопки +/-.
- ⑩ **Кнопки с цифрами**  
Выбор элемента для воспроизведения.
- ⑪ **SUBTITLE**  
Выбор языка субтитров для видео.
- ⑫ **VOCAL**  
Отключение вокала посредством изменения аудиоканала.
- ⑬ **MIC VOL +/-**  
Увеличение или уменьшение громкости микрофона.
- ⑭ **KARAOKE**  
Переключение между различными функциями караоке.
- ⑮ **CREATE MP3 / ZOOM**
- Доступ к меню для создания MP3-файлов.
  - Увеличение масштаба видеопизода или изображения.
- ⑯ **SOUND**  
Выбор режима звука.
- ⑰ **VOL +/-**  
Регулировка громкости.
- ⑱ **🔇 (Без звука)**  
Отключение и включение звука.
- ⑲ **↶ BACK**  
Возврат к предыдущему экрану меню.
- ⑳ **OK**  
Подтверждение ввода или выбора.
- ㉑ **Кнопки Source**
- **AUDIO SOURCE:** Выбор источника аудиовхода.
  - **RADIO:** Переключение в режим FM-радио.
  - **USB:** Переключение в режим запоминающего USB-устройства.
  - **DISC:** Переход к диску.



## 4 Подключение домашнего кинотеатра

Информация в этом разделе поможет вам подключить домашний кинотеатр к телевизору и другим устройствам. Основные подключения для домашнего кинотеатра и дополнительных устройств описаны в кратком руководстве. Интерактивное руководство см. на веб-сайте [www.connectivityguide.philips.com](http://www.connectivityguide.philips.com).

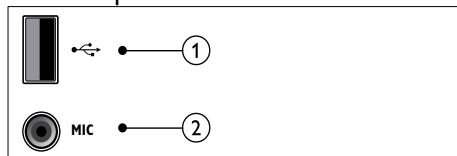
### Примечание

- Идентификационные данные и сведения о требованиях к электропитанию указаны на задней или нижней панели устройства.
- Перед выполнением или изменением каких-либо подключений убедитесь, что все устройства отключены от розетки электросети.

### Разъемы

Подключите другие устройства к домашнему кинотеатру.

### Боковые разъемы



- ① **USB**  
Аудио-, видеовход или вход для воспроизведения изображений с запоминающего USB-устройства.
- ② **MIC**  
Аудиовход с микрофона.

### Задние разъемы



- ① **AC MAINS~**  
Подключение к источнику питания.
- ② **SPEAKERS**  
Подключение к динамикам и сабвуферу, которые входят в комплект поставки.
- ③ **HDMI OUT**  
Подключение к входу HDMI на телевизоре.
- ④ **VIDEO OUT-VIDEO**  
Подключение к композитному видеовыходу на телевизоре.
- ⑤ **AUDIO IN-AUX**  
Подключение аналогового аудиовыходу на телевизоре или аналоговом устройстве.
- ⑥ **FM ANTENNA**  
Подключение FM-антенны для приема радиосигнала.
- ⑦ **COMPONENT VIDEO OUT-Y Pb Pr**  
Подключение к компонентному видеовыходу на телевизоре.

### Подключение к телевизору

Подключите домашний кинотеатр непосредственно к телевизору через один из следующих разъемов (от самого высокого до стандартного качества).

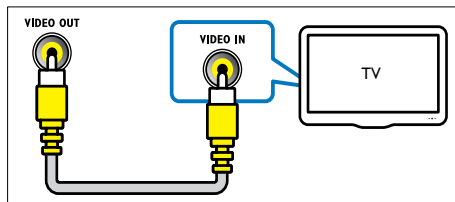
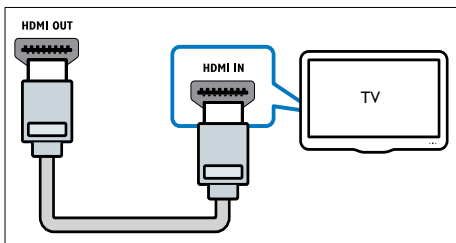
- ① **HDMI**
- ② **Компонентный видеоразъем**
- ③ **Композитный видеоразъем**

### Вариант 1. Подключение к телевизору через разъем HDMI.

### Примечание

- Если для подключения HDTV предусмотрен разъем DVI, выполните подключение с помощью адаптера HDMI/DVI.

(Кабель не входит в комплект.)



## Подключение аудио с телевизора или других устройств

Домашний кинотеатр позволяет воспроизводить звук с телевизора или других устройств, например, кабельной приставки.

Вариант 2. Подключение к телевизору через разъем YPbPr (компонентное видео).

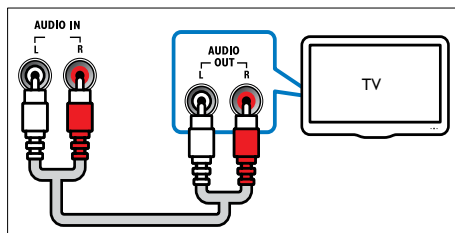
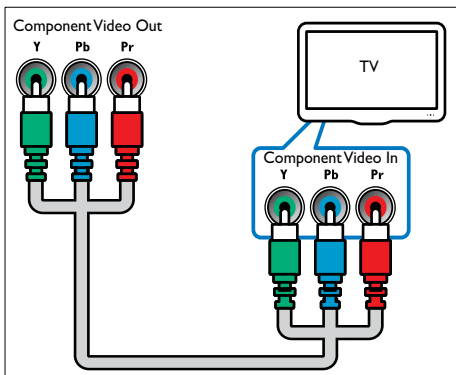
### Примечание

- Компонентный видеокабель или разъем могут быть обозначены как Y Cb Cr или YUV.

### Совет

- С помощью кнопки **AUDIO SOURCE** выберите аудиовыход для подключения.

(Кабель не входит в комплект.)



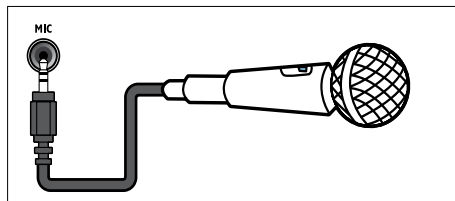
## Подключение микрофона

(микрофон не входит в комплект)

Вариант 3. Подключение к телевизору через композитный видеоразъем (CVBS).

### Примечание

- Композитный видеокабель или разъем могут быть обозначены как AV IN, VIDEO IN, COMPOSITE или BASEBAND.



# 5 Использование домашнего кинотеатра

В этом разделе приведена информация об использовании домашнего кинотеатра для воспроизведения видео и звука с различных источников.

## Перед началом работы

Проверьте выполнение следующих действий.

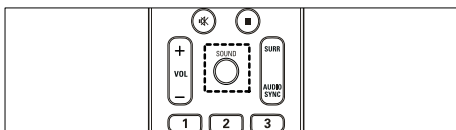
- Выполните необходимые подключения и настройку, как описано в кратком руководстве.
- Настройте телевизор на соответствующий источник для домашнего кинотеатра.

## Выбор режима звука

Данный раздел поможет идеально настроить звук для воспроизведения видео или прослушивания музыки.

### Изменение режима звука

Выберите предустановленные режимы звука в соответствии с типом видео или музыки.

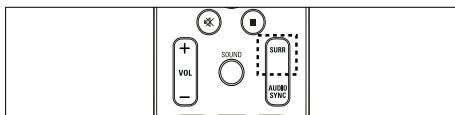


Последовательно нажимайте **SOUND** для перемещения по доступным режимам звука.

Режим звука	Описание
<b>ACTION / ROCK</b>	Расширенный диапазон высоких и низких частот. Идеально подходит для просмотра остросюжетных фильмов и прослушивания рок- или поп-музыки.
<b>DRAMA / JAZZ</b>	Четкие средние и высокие частоты. Идеально подходит для просмотра художественных фильмов и прослушивания джазовой музыки.
<b>CONCERT/ CLASSIC</b>	Нейтральное звучание. Идеально подходит для просмотра записей концертов и прослушивания классической музыки.
<b>SPORTS</b>	Настраивайте режим средних частот и эффект объемного звучания для четкой передачи голоса и атмосферы спортивных состязаний.
<b>NIGHT</b>	Режим динамичного управления звучанием, подходит для просмотра фильмов в ночное время и ненавязчивой фоновой музыки.

### Изменение режима объемного звука

Различные режимы объемного звука обеспечивают ощущение полного погружения.



Для перемещения по доступным режимам объемного звука последовательно нажимайте кнопку **SURR**.

Функция	Описание
<b>MULTI-CHANNEL</b>	Глубокий многоканальный звук усиливает впечатления от просмотра.
<b>STEREO</b>	Двухканальный стереофонический звук. Идеально подходит для прослушивания музыки.

## Воспроизведение диска

Данный домашний кинотеатр позволяет воспроизводить различные типы дисков, включая видео, аудио и носители смешанных форматов (например, диски CD-R, содержащие как файлы JPEG, так и музыкальные файлы MP3).

- 1 Вставьте диск в домашний кинотеатр.
- 2 Нажмите **DISC**.  
↳ Начнется воспроизведение диска, или откроется главное меню диска.
- 3 Для управления воспроизведением используйте следующие кнопки.

Кнопка	Действие
<b>Кнопки перемещения</b>	Перемещение по меню.
<b>OK</b>	Подтверждение ввода или выбора.
<b>▶  </b>	Запуск, приостановка и возобновление воспроизведения.
<b>■</b>	Остановка воспроизведения.
<b>◀ / ▶</b>	Переход к предыдущей или следующей дорожке, разделу или файлу.
<b>◀◀ / ▶▶</b>	Быстрый переход назад или вперед. Нажимайте несколько раз для изменения скорости поиска.
<b>ZOOM</b>	Увеличение масштаба видеоэпизода или изображения.

### Функции видео

Во время просмотра видео можно получить доступ к некоторым полезным функциям.

#### Примечание

- Доступные функции видео зависят от источника воспроизведения.

Кнопка	Действие
<b>▲ / ▼</b>	Медленный переход назад или вперед. Нажимайте несколько раз для изменения скорости поиска. Для дисков VCD/SVCD медленный переход назад недоступен.
<b>AUDIO SYNC</b>	Выбор языка аудиосопровождения или канала.
<b>SUBTITLE</b>	Выбор языка субтитров для видео.
<b>ⓘ INFO</b>	Отображение информации о воспроизводимых материалах.
<b>REPEAT</b>	Повтор раздела или записи.

### Использование параметров изображения

Доступ к некоторым полезным функциям во время просмотра видео.

Кнопка	Действие
<b>▲ / ▼</b>	Поворот фотографии по вертикали или горизонтали.
<b>◀ / ▶</b>	Поворот изображения против часовой стрелки или по часовой стрелке.
<b>◀ / ▶</b>	Переход предыдущему или следующему изображению.
<b>REPEAT</b>	Повторное воспроизведение отдельного файла в папке или всей папки.
<b>ⓘ INFO</b>	Отображение фотоальбомов в режиме миниатюр.

### Параметры аудио

Доступ к некоторым полезным функциям во время воспроизведения аудио.

Кнопка	Действие
<b>REPEAT</b>	Повтор дорожки или всего диска.

## Функции караоке

В режиме караоке можно получить доступ к некоторым полезным функциям.

### Примечание

- Перед включением воспроизведения убедитесь, что микрофон (не входит в комплект) подключен к разъему **MIC** на домашнем кинотеатре.
- Перед подключением микрофона уменьшите его громкость до минимального уровня, чтобы избежать звуковых искажений ("свиста").

Кнопка	Действие
<b>KARAOKE</b>	Переключение между различными функциями караоке. <b>[Мик Вык]/[Мик Вк]</b> – Нажмите <b>◀▶</b> для включения или выключения аудиосигнала микрофона. <b>[Гр. 20]</b> – Нажмите <b>◀▶</b> для настройки громкости микрофона по умолчанию. <b>[ЭХО +15]</b> – Нажмите <b>◀▶</b> для установки уровня эха. <b>[Кнопка]</b> – Нажмите <b>◀▶</b> для установки высоты звука, соответствующей вашему голосу. <b>[Счет караоке]</b> – Нажмите <b>◀▶</b> для установки счета караоке при воспроизведении DVD или VCD.
<b>MIC VOL +/-</b>	Увеличение или уменьшение громкости микрофона.
<b>VOCAL</b>	Отключение вокала посредством изменения аудиоканала.

## воспроизведение с запоминающего USB-устройства

Этот домашний кинотеатр оснащен USB-разъемом, который позволяет просматривать изображения, слушать музыку или смотреть фильмы, сохраненные на запоминающем USB-устройстве.

- 1 Подключите запоминающее USB-устройство к домашнему кинотеатру.
- 2 Нажмите **USB**.  
 ↳ Отобразится обозреватель содержимого.
- 3 Выберите файл, затем нажмите **OK**.
- 4 Для управления воспроизведением используйте кнопки воспроизведения (см. 'Воспроизведение диска' на стр. 10).

### Примечание

- Если запоминающее USB-устройство не устанавливается в разъем, воспользуйтесь удлинительным USB-кабелем.
- Домашний кинотеатр не поддерживает цифровые камеры, которые для воспроизведения фотографий используют компьютерные программы.
- Запоминающее USB-устройство должно быть отформатировано в системе FAT или DOS и соответствовать стандарту запоминающих устройств Mass Storage Class.

## Дополнительные функции воспроизведения для диска или USB

Некоторые дополнительные параметры воспроизведения видео и изображений доступны на диске или запоминающем USB-устройстве.

### Воспроизведение музыкального слайд-шоу

Музыкальное слайд-шоу — это одновременное воспроизведение музыки и изображений. Файлы для слайд-шоу должны быть сохранены на одном диске или запоминающем USB-устройстве.

- 1 Выберите музыкальную дорожку и нажмите кнопку **OK**.
- 2 Нажмите **↩ BACK** и перейдите в папку с изображениями.
- 3 Выберите изображение и нажмите **OK**, чтобы запустить слайд-шоу.

- 4 Нажмите **■**, чтобы остановить слайд-шоу.
- 5 Нажмите **■**, чтобы остановить воспроизведение музыки.

## Синхронизация видеоряда с аудиопотоком

Если аудиопоток не синхронизован с видеорядом, можно настроить время задержки аудиопотока для соответствия видеоряду.

- 1 Нажмите и удерживайте кнопку **AUDIO SYNC**, пока на дисплее не появится сообщение о синхронизации аудио.
- 2 Чтобы синхронизировать аудиопоток с видеорядом, удерживайте кнопку **+/-** в течение пяти секунд.

## Быстрый переход к воспроизведению с определенного времени

Быстрый переход к определенному разделу видео с помощью указания времени эпизода.

- 1 Во время воспроизведения видео нажмите **ⓘ INFO**.
- 2 Используйте **Кнопки перемещения** и **OK**, чтобы выбрать нужный пункт.
  - **[Вр. Заг]** : длительность записи.
  - **[Врем Кн]** : длительность раздела.
  - **[Вр Диска]** : длительность диска.
  - **[Вр Записи]** : длительность дорожки.
- 3 Укажите время эпизода и нажмите **OK**.

## Повторное воспроизведение определенного раздела

Данная функция позволяет выбрать фрагмент аудиодорожки или видео для повторного воспроизведения.

- 1 Во время воспроизведения нажмите **ⓘ INFO**.
- 2 Выберите **[Повторить ab]** в меню.
- 3 Чтобы указать начальную точку, нажмите кнопку **OK**.
- 4 Чтобы указать конечную точку, нажмите кнопку **OK** еще раз.
  - ↳ Начнется повторное воспроизведение.

- Для отмены повторного воспроизведения фрагмента А-В нажмите **ⓘ INFO**, выберите **[Повторить ab]** > **[Выключено]**, а затем нажмите **OK**.

## Примечание

- Повторное воспроизведение возможно только в пределах дорожки/раздела.

## Прослушивание радио

Домашний кинотеатр позволяет сохранить до 40 радиостанций.

- 1 Проверьте, подключена ли FM-антенна.
- 2 Нажмите **RADIO**.
  - ↳ Если ни одной радиостанции не настроено, на дисплее появится индикация **"AUTO INSTALL...PRESS PLAY"**. Нажмите **▶▶**.
- 3 Для управления воспроизведением используйте следующие кнопки.

Кнопка	Действие
<b>⏪ / ⏩</b>	Выбор сохраненной радиостанции.
<b>⏮ / ⏭</b>	Поиск радиостанции.
<b>▲ ▼</b>	Настройка радиочастоты.
<b>■</b>	Нажмите и удерживайте эту кнопку, чтобы удалить предустановленную радиостанцию. Нажмите для остановки поиска радиостанций.
<b>PROGRAM</b>	Вручную: нажмите один раз для входа в режим программирования, затем нажмите еще раз для сохранения радиостанции. Автоматически: нажмите и удерживайте в течение пяти секунд для повторной настройки радиостанций.

## Примечание

- AM-диапазон и цифровое радио не поддерживаются.
- Если стереосигнал не обнаружен, появится запрос на повторную установку радиостанций.
- Для улучшения качества приема расположите антенну на расстоянии от телевизора или других источников излучения.

## Изменение шкалы настройки радио

В некоторых странах шкалу настройки FM-радио можно переключать между частотой 50 кГц и 100 КГц. При изменении шкалы настройки радио все сохраненные радиостанции удаляются.

- 1 Нажмите **RADIO**.
- 2 Нажмите **■**.
- 3 Нажмите и удерживайте кнопку **▶||**, пока не появится надпись "GRID 9" (50 кГц) или "GRID 10" (100 кГц).

## Воспроизведение аудио с телевизора или других устройств

Последовательно нажимайте кнопку **AUDIO SOURCE**, чтобы выбрать аудиовыход подключенного устройства (см. 'Подключение аудио с телевизора или других устройств' на стр. 8).

## Создание аудиофайлов в формате MP3

С помощью домашнего кинотеатра можно преобразовывать аудиофайлы с компакт-дисков в аудиофайлы MP3.

- 1 Вставьте компакт-диска (CDDA/HDCD) в домашний кинотеатр.
- 2 Подключите запоминающее USB-устройство к домашнему кинотеатру.
- 3 Во время воспроизведения аудио нажмите **CREATE MP3**.
- 4 Выберите пункт **[Да]** и нажмите кнопку **OK** для подтверждения.

CREATE MP3			
OPTIONS		TRACK	
Speed	Normal	<input type="radio"/> Track01	04:14
Bitrate	128kbps	<input type="radio"/> Track02	04:17
CRT ID3	Yes	<input type="radio"/> Track03	03:58
Device	USB1	<input type="radio"/> Track04	04:51
		<input type="radio"/> Track05	03:53
SUMMARY			
Select Track	0	<input type="radio"/> Track06	04:09
Time	00:00	<input type="radio"/> Track07	04:38
			▼
Start	Exit	Select All	Deselect All

- 5 Выберите параметры на панели **[ОПЦИИ]**, а затем нажмите **OK**.
  - **[Скорость]**: выбор скорости записи.
  - **[Ск в битах]**: выбор качества преобразования.
  - **[Текст на ID3]**: копирование информации о дорожках в файлах MP3.
  - **[Устройство]**: выбор USB-устройства, на котором следует сохранить файлы MP3.
- 6 Нажмите **▶**, чтобы получить доступ к панели **[ДОРОЖКА]**.
- 7 Выберите дорожку и нажмите **OK**.
  - **[Выбрать все]**: выбор всех дорожек.
  - **[Без выбора]**: отмена выбора всех дорожек.
- 8 Для преобразования выберите в меню **[Старт]**, а затем нажмите **OK**.
  - ↳ На запоминающем USB-устройстве будет создана новая папка для хранения всех новых аудиофайлов MP3.
  - Для выхода из меню выберите **[Выход]**, затем нажмите **OK**.

## Примечание

- Не нажимайте какие-либо кнопки во время выполнения преобразования.
- Преобразование компакт-дисков DTS и компакт-дисков, защищенных от записи, не поддерживается.
- Запоминающее USB-устройство, защищенное от записи или защищенное паролем, не может использоваться для хранения файлов MP3.

## 6 Изменение параметров

Этот раздел поможет вам изменить параметры домашнего кинотеатра.


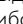
### Внимание

- Для оптимальной работы домашнего кинотеатра большинство параметров установлено заранее. При отсутствии особой причины для изменения рекомендуется сохранять значения по умолчанию.

## Доступ в меню настроек

- 1 Нажмите  **SETUP**.  
↳ Отобразится следующее меню.


Символ	Описание
	[Общая Установка]
	[Установка Аудио]
	[Уст Видео]
	[Предпочит. Уст]

- 2 Выберите меню настройки, затем нажмите **OK**.  
Для получения сведений об изменении настроек домашнего кинотеатра см. следующие разделы.
- 3 Для возврата к предыдущему меню нажмите  **BACK** либо нажмите  **SETUP** для выхода.

### Примечание

- Изменение настроек, отображаемых в сером цвете, недоступно.

## Изменение общих настроек


- 1 Нажмите  **SETUP**.
- 2 Выберите **[Общая Установка]**, затем нажмите **OK**.
- 3 Выберите и установите указанные ниже настройки.
  - **[Бл. Диска]**: Наложение ограничений на воспроизведение диска. Перед воспроизведением диска для его разблокировки требуется ввести пароль (PIN-код).
  - **[Затемн. Дисплея]**: Изменение яркости индикаторной панели.
  - **[Язык Дисплея]**: выбор языка экранного меню.
  - **[Сохранение Экрана]**: Включение и отключение режима экранной заставки. Если включен этот режим, по истечении 10 минут бездействия (например, в режиме паузы или остановки) включается экранная заставка.
  - **[Таймер отключения]**: Установка таймера отключения (по истечении определенного времени домашний кинотеатр переходит в режим ожидания).
  - **[Автомат. откл.]**: Включение и отключение автоматического перехода в режим ожидания. Если эта функция включена, домашний кинотеатр переключается в режим ожидания по истечении 30 бездействия (например, в режиме паузы или остановки).
  - **[Код Vod DivX(R)]**: Отображение регистрационного кода DivX VOD домашнего кинотеатра.
- 4 Для подтверждения нажмите **OK**.

### Примечание

- Перед приобретением видеоматериалов в формате DivX и их воспроизведением на домашнем кинотеатре зарегистрируйте домашний кинотеатр на веб-сайте [www.divx.com](http://www.divx.com), используя код DivX VOD.



## Изменение аудионастроек


- 1 Нажмите  **SETUP**.
- 2 Выберите [**Установка Аудио**], затем нажмите **ОК**.
- 3 Выберите и установите указанные ниже настройки.
  - [**Ур Громкоговорит**] : Настройка громкости для каждого динамика для обеспечения идеального баланса.
  - [**Зад Громкоговорит**] : Установка времени задержки для центрального и тылового динамика для равномерной передачи аудиосигнала с обоих динамиков.
  - [**Аудио HDMI**] : Включение и отключение аудиовыхода HDMI для телевизора.
  - [**Audio Sync**] : Установка времени задержки звука при воспроизведении видео с диска.
  - [**Prologic II Mode**] : выбор режима объемного звука 5.1 в соответствии с типом видео или музыки.
- 4 Для подтверждения нажмите **ОК**.



### Примечание

- Для доступа к настройке параметров HDMI телевизор должен быть подключен через соединение HDMI.

## Изменение параметров видео


- 1 Нажмите  **SETUP**.
- 2 Выберите [**Уст Видео**], затем нажмите **ОК**.
- 3 Выберите и установите указанные ниже настройки.
  - [**ТВ система**] : Выбор ТВ-системы, совместимой с телевизором.
  - [**ТВ Дисплей**] : выбор формата изображения в соответствии с экраном телевизора.
  - [**Уст Изобр**] : Выбор стандартного цветового параметра.
  - [**Установка HDMI**] : Выбор видеоразрешения HDMI и широкоэкранный формат доступен только при выборе для параметра "ТВ-дисплей" значения "Широкий экран 16:9".
  - [**Прогрессивн**] : Включение и отключение режима прогрессивной развертки.
  - [**HD JPEG**] : включение и отключение режима высокого разрешения для изображений JPEG.
- 4 Для подтверждения нажмите **ОК**.



### Примечание

- Оптимальный параметр устанавливается для телевизора автоматически. Если параметр необходимо изменить, убедитесь, новый параметр поддерживается телевизором.
- Некоторые видеопараметры зависят от источника видео; убедитесь, что диск и телевизор поддерживают конкретную функцию или параметр.
- Для доступа к настройке параметров HDMI телевизор должен быть подключен через соединение HDMI.
- Если речь идет о параметрах, относящихся к прогрессивной развертке или компонентному видео, телевизор должен быть подключен через компонентный видеовыход.

## Изменение предпочтительных настроек

- 1 Нажмите  SETUP.
- 2 Выберите [Предпочит. Уст], затем нажмите ОК.
- 3 Выберите и установите указанные ниже настройки.
  - **[Аудио]** : выбор языка аудио для видео.
  - **[Субтитры]** : Выбор языка субтитров для видео.
  - **[Меню Диска]** : выбор языка меню для видеодисков.
  - **[Род. Контроль]** : Ограничение доступа к дискам, которые записаны с ограничениями на просмотр. Для воспроизведения всех дисков независимо от ограничений на просмотр выберите уровень "8".
  - **[Пбс]** : Отображение или пропуск меню содержимого дисков VCD и SVCD.
  - **[Отображ. MP3/JPEG]** : Отображение папок с файлами или файлов MP3/JPEG.
  - **[Пароль]** : Установка или изменение PIN-кода для воспроизведения дисков с ограничениями на просмотр. Если PIN-код отсутствует или утерян, введите цифры "0000".
  - **[Субтитры DivX]** : Выбор набора символов, поддерживаемого субтитрами DivX.
  - **[Информ. о версии]** : Отображение версии ПО домашнего кинотеатра.
  - **[Станд.]** : Восстановление заводских параметров домашнего кинотеатра, установленных по умолчанию.
- 4 Для подтверждения нажмите ОК.


### Примечание

- Если предпочитаемый язык диска недоступен, можно выбрать [Другие] из списка и ввести 4-значный цифровой код языка, указанный в конце этого руководства пользователя.
- При выборе недоступного языка домашний кинотеатр использует язык, установленный по умолчанию.
- Блокировку диска, пароль (PIN-код) и параметры ограничений на просмотр невозможно сбросить на значения по умолчанию.

## 7 Обновление программного обеспечения

Для проверки наличия обновлений сравните текущую версию ПО домашнего кинотеатра с последней версией ПО (при наличии) на веб-сайте Philips.

### Проверка версии ПО

- 1 Нажмите  SETUP.
- 2 Выберите [Предпочит. Уст] > [Информ. о версии], затем нажмите ОК.
  - ↳ Отобразится версия ПО.

### Обновление ПО с помощью диска CD-R или запоминающего USB-устройства

- 1 Проверьте наличие последней версии на [www.philips.com/support](http://www.philips.com/support).
    - Найдите необходимую модель и выберите раздел "ПО и драйверы".
  - 2 Загрузите ПО на диск CD-R или запоминающее USB-устройство.
  - 3 Вставьте диск CD-R/подключите запоминающее USB-устройство к разъему на домашнем кинотеатре.
  - 4 Чтобы подтвердить установку обновления, следуйте инструкциям на экране телевизора.
    - ↳ После завершения домашний кинотеатр будет автоматически выключен, а затем включен снова.
- Если это не произойдет, отключите шнур питания на несколько секунд, затем подключите снова.

### Внимание

- Не отключайте питание и не извлекайте диск CD-R или запоминающее USB-устройство во время обновления ПО, так как это может привести к повреждению домашнего кинотеатра.

# 8 Характеристики изделия

## Примечание

- Характеристики и дизайн могут быть изменены без предварительного уведомления.

### Код региона

Поддерживаемые регионы указаны в табличке на задней или боковой панели домашнего кинотеатра

Country	DVD
Europe, United Kingdom	
Asia Pacific, Taiwan, Korea	
Latin America	
Australia, New Zealand	
Russia, India	
China	

### Поддерживаемые медианосители

DVD (видео), DVD+R/+RW, DVD-R/-RW, DVD+R DL, CD-R/CD-RW, CD (аудио), CD (видео)/SVCD, CD (изображения), MP3-CD, WMA-CD, запоминающие USB-устройства

### Формат файлов

- Аудио: .mp3, .wma
- Видео: .divx, .divx ultra, .mpeg, .mpg
- Изображение: JPEG, JPG

### Усилитель

- Общая выходная мощность:
  - HTS3510: 300 Вт (среднеквадр.) (30% THD)
  - HTS3520: 600 Вт, (среднеквадр.) (30% THD)
- Частотный отклик: 20 Гц – 20 кГц
- Отношение сигнал/шум: > 65 дБ (CCIR)/ (средневзвешенное)
- Входная чувствительность:
  - AUX: 2 В

### Видео

- Система сигнала: PAL/NTSC
- Выход HDMI: 480i/576i, 480p/576p, 720p, 1080i, 1080p

### Аудио

- Частота дискретизации:
  - MP3: 32 кГц; 44,1 кГц; 48 кГц
  - WMA: 44,1 кГц, 48 кГц
- Постоянный битрейт:
  - MP3: 112 кбит/с — 320 кбит/с
  - WMA: 64—192 кбит/с

### Радио

- Частотный диапазон: FM 87,5 – 108 МГц (50/100 кГц)
- Отношение сигнал/шум: FM 50 дБ
- Частотный отклик: FM 180 Гц – 10 кГц

### USB

- Совместимость: высокоскоростной интерфейс USB (2.0)
- Поддержка класса: UMS (класс запоминающих устройств USB)
- Файловая система: FAT12, FAT16, FAT32
- Максимальный поддерживаемый объем памяти: < 160 ГБ

### Основное устройство

- Источник питания:
  - Латинская Америка/Азиатско-Тихоокеанский регион: 110–240 В; ~50–60 Гц;
  - Китай/Россия/Индия: 220–240 В, ~50 Гц
- Энергопотребление:
  - HTS3510: 60 Вт
  - HTS3520: 100 Вт
- Энергопотребление в режиме ожидания: ≤ 0,9 Вт
- Размеры (ШхВхГ): 360 x 58 x 320 (мм)
- Вес: 2,84 кг

## Сабвуфер

- Сопротивление: 8 Ом
- Акустические преобразователи: НЧ-динамик 165 мм (6,5")
- Размеры (ШхВхГ): 122,6 × 307 × 369 (мм)
- Вес: 3,84 кг
- Длина кабеля: 3 м

## Динамики

- Система: спутники полного диапазона
- Сопротивление динамиков: 8 Ом (центральный), 4 Ом (фронтальный/тыловой)
- Акустические преобразователи: 3-дюймовый динамик полного диапазона
- Частотный отклик: 150 Гц – 20 кГц
- Размеры (ШхВхГ):
  - Центральный: 160,9 × 95 × 92 (мм)
  - Фронтальный/тыловой: 95 × 160,9 × 87 (мм)
- Вес:
  - Центральный: 0,77 кг
  - HTS3510 — фронтальный/тыловой: 0,56 кг/каждый
  - HTS3520 — фронтальный/тыловой: 0,68 кг/каждый
- Длина кабеля:
  - Центральный: 2 м
  - Фронтальный: 3 м
  - Тыловой: 10 м

## Характеристики лазера

- Тип: полупроводниковый лазер GaAlAs (CD)
- Длина волны: 645 – 665 нм (DVD), 770 – 800 нм (CD)
- Выходная мощность: 6 МВт (DVD), 7 МВт (VCD/CD)
- Рассеивание луча: 60 градусов.

# 9 Устранение неполадок



## Предупреждение

- Риск поражения электрическим током. Запрещается снимать корпус домашнего кинотеатра.

Для сохранения действия условий гарантии запрещается самостоятельно ремонтировать домашний кинотеатр.

При возникновении неполадок во время эксплуатации изделия проверьте следующие пункты, прежде чем обращаться в сервисную службу. Если проблему решить не удалось, зарегистрируйте изделие и обратитесь в службу поддержки на веб-сайте [www.philips.com/welcome](http://www.philips.com/welcome).

При обращении в Philips вам потребуется назвать модель и серийный номер изделия. Серийный номер и номер модели указаны на задней панели домашнего кинотеатра. Укажите эти номера здесь:

Номер модели \_\_\_\_\_

Серийный номер \_\_\_\_\_

---

## Основное устройство

**Не работают кнопки домашнего кинотеатра.**

- Отключите домашний кинотеатр от электросети на несколько минут и снова подключите.

---

## Изображение

**Нет изображения.**

- Убедитесь, что телевизор настроен на соответствующий источник для домашнего кинотеатра.
- Если проблема возникает при изменении разрешения ТВ-системы, необходимо установить режим по умолчанию:
  - 1) нажмите **▲**, чтобы открыть отделение для диска; 2) нажмите **Кнопки с цифрами "3"**.

- Если проблема возникает при переключении в режим прогрессивной развертки, необходимо установить режим по умолчанию: 1) нажмите **▲**, чтобы открыть отделение для диска; 2) нажмите **Кнопки с цифрами "1"**.

#### Нет изображения при подключении через HDMI.

- Проверьте исправность кабеля HDMI. Замените кабель HDMI.
- Если проблема возникает при изменении разрешения HDMI, необходимо установить режим по умолчанию: 1) нажмите **▲**, чтобы открыть отделение для диска; 2) нажмите **Кнопки с цифрами "1"**.

#### Звук

##### Нет звука.

- Проверьте подключение аудиокабелей и выберите соответствующий источник звука (например, **AUDIO SOURCE**) для устройства, с которого необходимо запустить воспроизведение.

##### Нет звука при соединении HDMI.

- Звук будет отсутствовать, если подключенное устройство не поддерживает стандарты HDCP (High-bandwidth Digital Content Protection) или DVI. Используйте аналоговое или цифровое аудиоподключение.
- Убедитесь, что параметр [**Аудио HDMI**] включен.

##### При просмотре телепередач отсутствует звук.

- Подключите аудиокабель к аудиовходу домашнего кинотеатра и к аудиовыходу телевизора, а затем последовательно нажимайте кнопку **AUDIO SOURCE**, чтобы выбрать соответствующий источник аудио.

##### Звук искажен, или присутствует эхо.

- Если звук воспроизводится с помощью домашнего кинотеатра, убедитесь, что звук на телевизоре выключен или установлен минимальный уровень громкости.

##### Аудиопоток не синхронизован с видеорядом.

- 1) Нажмите и удерживайте кнопку **AUDIO SYNC**. 2) Нажмите **+/-** в течение пяти секунд.

#### Воспроизведение

##### Не удалось воспроизвести диск.

- Очистите диск.
- Убедитесь, что домашний кинотеатр поддерживает формат диска (см. 'Характеристики изделия' на стр. 17).
- Убедитесь, что домашний кинотеатр поддерживает код региона диска DVD.
- Если используется диск DVD±RW или DVD±R убедитесь, что диск финализирован.

##### Не удалось воспроизвести файлы DivX.

- Убедитесь, что файл DivX закодирован в соответствии с профилем домашнего кинотеатра с помощью устройства кодирования DivX.
- Убедитесь, что видеофайл DivX не поврежден.

##### Субтитры DivX не воспроизводятся должным образом.

- Убедитесь, что названия файла субтитров и файла фильма совпадают.
- Выберите соответствующий набор символов. 1) Нажмите **▢ SETUP**. 2) Нажмите [**Предпочит. Уст.**]. 3) Выберите [**Субтитры DivX**]. 4) Выберите поддерживаемый набор символов. 5) Нажмите **OK**.

##### Не удалось прочитать содержимое запоминающего USB-устройства.

- Убедитесь, что формат запоминающего USB-устройства поддерживается домашним кинотеатром (см. 'Характеристики изделия' на стр. 17).
- Убедитесь, что запоминающее USB-устройство отформатировано в файловой системе, поддерживаемой домашним кинотеатром (обратите внимание, что система NTFS не поддерживается).

##### На экране телевизора отображается значок "Недоступно" или "x".

- Действие не может быть выполнено.

# 10 Указатель

---

<b>D</b>	
DivX	
субтитры	16
<b>M</b>	
MP3	
создание файлов MP3	13
<b>U</b>	
USB	
воспроизведение	11
обновление ПО	16
<b>И</b>	
изменение настроек	14
изображение	
слайд-шоу	11
устранение неисправностей	18
<b>З</b>	
звук	
объемный звук	9
режим	9
устранение неисправностей	19
<b>P</b>	
радио	
воспроизведение	12
настройка радио	12
программирование	12
шкала настройки радио	13
разъемы	7
<b>B</b>	
видео	
параметры	15
синхронизация с аудиопотоком	12
функции	10
воспроизведение	
диск	10
запоминающее USB-устройство	11
радио	12
устранение неисправностей	19
функции	10
<b>Д</b>	
диск	
воспроизведение	10
поддерживаемые форматы дисков	17
<b>Ф</b>	
форматы файлов	17
<b>X</b>	
характеристики изделия	17
<b>A</b>	
аудио	
подключение	8
синхронизация с видеорядом	12
язык	10, 16
<b>Я</b>	
язык	
аудио	16
меню диска	16
субтитры	16
экранное меню	14
<b>У</b>	
усилитель	17
устранение неисправностей	18
утилизация отслужившего изделия	4
уход	4
<b>K</b>	
караоке	
микрофон	8
код региона	17
контактная информация	18
<b>O</b>	
обзор	
основное устройство	5
пульт ДУ	5
разъемы	7
обслуживание устройства	4

---

**Т****телевизор**

аудиосигнал с телевизора	8, 13
подключение	7
<b>техника безопасности</b>	3

---

**С****слайд-шоу**

воспроизведение музыкального слайд-шоу	11
<b>субтитры</b>	10
язык	

---

**П****параметры**

видео	15
восстановление заводских настроек	16
общие сведения	14
ограничение на просмотр	16
предпочтения	16

**пароль**

переработка	4
-------------	---

**повтор**

10, 12

**подключение**

аудиосигнал с телевизора	8, 13
гид	7
другие устройства	8
микрофон	8
телевизор	7

**поиск видео с помощью указания времени**

12

**программное обеспечение**

версия	16
обновление	16

**прогрессивная развертка**

2

**пульт ДУ**

5





# Language Code

Abkhazian	6566
Afar	6565
Afrikaans	6570
Amharic	6577
Arabic	6582
Armenian	7289
Assamese	6583
Avestan	6569
Aymara	6589
Azerhijani	6590
Bahasa Melayu	7783
Bashkir	6665
Belarusian	6669
Bengali	6678
Bihari	6672
Bislama	6673
Bokmål, Norwegian	7866
Bosanski	6683
Brezhoneg	6682
Bulgarian	6671
Burmese	7789
Castellano, Español	6983
Catalán	6765
Chamorro	6772
Chechen	6769
Chewa; Chichewa; Nyanja	7889
中文	9072
Chuang; Zhuang	9065
Church Slav; Slavonic	6785
Chuvash	6786
Corsican	6779
åesky	6783
Dansk	6865
Deutsch	6869
Dzongkha	6890
English	6978
Esperanto	6979
Estonian	6984
Euskara	6985
äÏËÓËÏ	6976
Faroese	7079
Français	7082
Frysk	7089
Fijian	7074
Gaelic; Scottish Gaelic	7168
Gallegan	7176
Georgian	7565
Gikuyu; Kikuyu	7573
Guarani	7178
Gujarati	7185
Hausa	7265
Herero	7290
Hindi	7273
Hiri Motu	7279
Hrwatski	6779
Ido	7379
Interlingua (International)	7365
Interlingue	7365
Inuktitut	7385

Inupiaq	7375
Irish	7165
Íslenska	7383
Italiano	7384
Ivrit	7269
Japanese	7465
Javanese	7486
Kalaallisut	7576
Kannada	7578
Kashmiri	7583
Kazakh	7575
Kernewek	7587
Khmer	7577
Kinyarwanda	8287
Kirghiz	7589
Komi	7586
Korean	7579
Kuanyama; Kwanyama	7574
Kurdish	7585
Lao	7679
Latina	7665
Latvian	7686
Letzeburgesch;	7666
Limburgan; Limburger	7673
Lingala	7678
Lithuanian	7684
Luxembourgish;	7666
Macedonian	7775
Malagasy	7771
Magyar	7285
Malayalam	7776
Maltese	7784
Manx	7186
Maori	7773
Marathi	7782
Marshallese	7772
Moldavian	7779
Mongolian	7778
Nauru	7865
Navaho; Navajo	7886
Ndebele, North	7868
Ndebele, South	7882
Ndonga	7871
Nederlands	7876
Nepali	7869
Norsk	7879
Northern Sami	8369
North Ndebele	7868
Norwegian Nynorsk;	7878
Occitan; Provençal	7967
Old Bulgarian; Old Slavonic	6785
Oriya	7982
Oromo	7977
Ossetian; Ossetic	7983
Pali	8073
Panjabi	8065
Persian	7065
Polski	8076
Português	8084

Pusho	8083
Russian	8285
Quechua	8185
Raeto-Romance	8277
Romanian	8279
Rundi	8278
Samoan	8377
Sango	8371
Sanskrit	8365
Sardinian	8367
Serbian	8382
Shona	8378
Shqip	8381
Sindhi	8368
Sinhalese	8373
Slovensky	8373
Slovenian	8376
Somali	8379
Sotho; Southern	8384
South Ndebele	7882
Sundanese	8385
Suomi	7073
Swahili	8387
Swati	8383
Svenska	8386
Tagalog	8476
Tahitian	8489
Tajik	8471
Tamil	8465
Tatar	8484
Telugu	8469
Thai	8472
Tibetan	6679
Tigrinya	8473
Tonga (Tonga Islands)	8479
Tsonga	8483
Tswana	8478
Türkçe	8482
Türkmen	8475
Twi	8487
Uighur	8571
Ukrainian	8575
Urdu	8582
Uzbek	8590
Vietnamese	8673
Volapuk	8679
Walloon	8765
Welsh	6789
Wolof	8779
Xhosa	8872
Yiddish	8973
Yoruba	8979
Zulu	9085

