

Завжди готові Вам допомогти

Зареєструйте свій вибір і отримайте підтримку тут:
www.philips.com/support

AZ1068

Є питання?
Зверніться до
Philips



Посібник користувача

PHILIPS

Зміст

1	Важливо	2
	Безпека	2

2	Примітка	3
----------	-----------------	----------

3	Програвач компакт-дисків	4
	Вступ	4
	Комплектація упаковки	4
	Огляд головного блока	5

4	Початок роботи	7
	Встановлення батарей	7
	Під'єднання до живлення змінного струму	8
	Увімкнення	8

5	Користування програвачем компакт-дисків	9
	Відтворення вмісту компакт-диска	9
	Відтворення вмісту з USB-пристрою	9
	Відтворення з карти пам'яті SD	10
	Прослуховування радіо	10
	Використання мікрофона	11
	Програмування доріжок	12
	Керування відтворенням	12

6	Інформація про виріб	13
	Технічні характеристики	13
	Підтримувані формати диска MP3	13
	Відомості про можливості відтворення з USB-пристроїв	14

7	Усунення несправностей	15
----------	-------------------------------	-----------

1 Важливо

Безпека

- Довкола пристрою має бути достатньо вільного простору для вентиляції.
- Використовуйте лише насадки чи аксесуари, вказані виробником.
- **ПОПЕРЕДЖЕННЯ** щодо використання батареї – Для запобігання витіканню батареї, що може спричинити тілесні ушкодження, пошкодження майна чи виробу:
 - Встановлюйте батареї належним чином, враховуючи значення полярності + та -, як це вказано на виробі.
 - Не використовуйте одночасно різні типи батарей (старі та нові, вуглецеві та лужні тощо).
 - Якщо Ви не плануєте користуватися виробом тривалий час, батареї слід вийняти.
 - Батареї слід оберігати від надмірної дії тепла (наприклад сонячних променів, вогню тощо).
- Використовуйте лише блоки живлення, вказані у посібнику користувача.
- Уникайте витікання чи розбризкування води на пристрій.
- Не ставте на пристрій жодних речей, які можуть пошкодити його (наприклад, ємності з рідиною, запалені свічки тощо).
- Якщо для вимикання пристрою використовується штепсельна вилка або штепсель, слід стежити за його справністю.



Попередження

- У жодному разі не знімайте корпус пристрою.
- Деталі цього пристрою не можна змачувати.
- У жодному разі не ставте пристрій на інше електричне обладнання.
- Зберігайте пристрій подалі від прямих сонячних променів, джерел відкритого вогню або тепла.
- Не дивіться на промені лазера всередині пристрою.
- Слідкуйте за тим, щоб кабель живлення, штекер чи адаптер завжди можна було легко від'єднати від електромережі в разі потреби.

2 Примітка

Внесення будь-яких змін чи модифікації цього пристрою, які не є позитивно схвалені компанією WOOX Innovations, можуть позбавити користувачів права користуватися цим пристроєм.

Утилізація старого виробу



Виріб виготовлено з високоякісних матеріалів і компонентів, які можна переробити та використовувати повторно.



Цей символ на виробі означає, що цей виріб відповідає вимогам Директиви ЄС 2012/19/EU. Дізнайтеся про місцеву систему розділеного збору електричних та електронних пристроїв. Дотримуйтесь місцевих правил і не утилізуйте цей виріб зі звичайними побутовими відходами. Належна утилізація старих виробів допоможе запобігти негативному впливу на навколишнє середовище та здоров'я людей.

Інформація про довкілля

Для упаковки виробу було використано лише потрібні матеріали. Ми подбали про те, щоб упаковку можна було легко розділити на три види матеріалу: картон (коробка), пінополістирол (амортизуючий матеріал) та поліетилен (пакети, захисний пінопластовий лист).

Система містить матеріали, які в розібраному вигляді можна здати на переробку та повторне використання у відповідний центр. Утилізуйте пакувальні матеріали, використані батареї та непотрібні пристрої відповідно до місцевих правових норм.



Несанкціоноване виготовлення копій матеріалу, захищеного від копіювання, зокрема комп'ютерних програм, файлів, записів програм та звукозаписів, може порушувати авторські права і становити карний злочин. Цей пристрій забороняється використовувати для таких цілей.

На пристрої є такі етикетки:



Символ пристрою класу II



Цей символ означає, що пристрій має подвійну ізоляцію.

Примітка

- Табличка з даними знаходиться на дні пристрою.

3 Програвач КОМПАКТ-ДИСКІВ

Вітаємо вас із покупкою та ласкаво просимо до клубу Philips! Щоб у повній мірі скористатися підтримкою, яку пропонує компанія Philips, зареєструйте свій виріб на веб-сайті www.philips.com/welcome.

Вступ

Завдяки цьому пристрою можна:

- слухати аудіозаписи з дисків, пристроїв USB/SD;
- насолоджуватися караоке, під'єднавши мікрофон;
- слухати FM-радіостанції.

Пристрій підтримує такі формати носіїв:

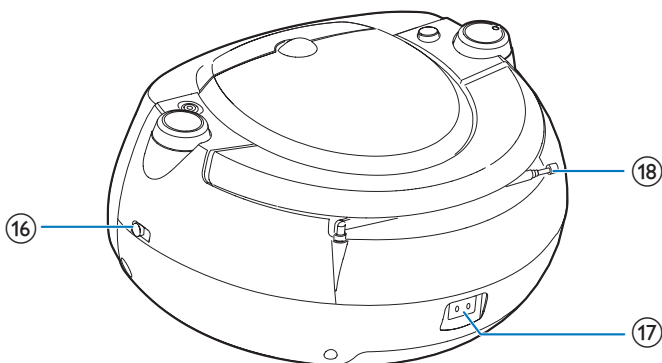
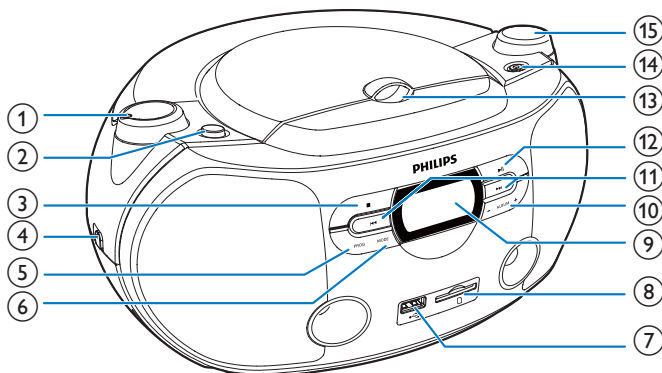


Комплектація упаковки

Перевірте вміст упакування:

- Головний блок (без батареї)
- Кабель живлення
- Короткий посібник користувача

Огляд головного блока



① VOLUME

- Регулювання гучності.

② MICVOL

- Для низької чутливості мікрофона натисніть вгору, щоб збільшити гучність мікрофона.
- Для високої чутливості мікрофона натисніть вгору, щоб запобігти шуму відлуння.

③ ■

- Зупинка відтворення.
- Видалення програми.

④ CD•USB/SD•FM•OFF

- Вибір джерела: CD, USB, SD або FM.
- Вимкнення пристрою.

⑤ PROG

- Для CD/USB/SD: програмування порядку відтворення доріжок.

⑥ MODE

- Вибір режиму повторюваного чи довільного відтворення.

⑦

- Роз'єм USB.

⑧ SD

- Роз'єм для карти пам'яті SD.

- ⑨ **Індикаторна панель**
 - Відображення інформації.
- ⑩ **- ALBUM +**
 - Перехід до попереднього або наступного альбому на компакт-диску/USB/карті SD з папками MP3.
- ⑪ **◀◀ / ▶▶**
 - Перехід до попередньої або наступної доріжки.
 - Пошук у межах доріжки.
- ⑫ **▶||**
 - Призупинення або відновлення відтворення.
- ⑬ **LIFT TO OPEN**
 - Відкривання або закривання відсіку для дисків.
- ⑭ **MIC IN**
 - Роз'єм для під'єднання мікрофона.
- ⑮ **TUNING**
 - Налаштування FM-радіостанцій.
- ⑯ **USB•SD**
 - Вибір джерела USB або SD.
- ⑰ **AC MAINS~**
 - Роз'єм живлення.
- ⑱ **FM-антена**
 - Налаштування прийому FM-сигналу.

4 Початок роботи



Увага!

- Невідповідне використання засобів керування, виконання налаштувань чи функцій без дотримання вказівок цього посібника може призвести до радіоактивного опромінення або спричинити виникнення небезпечних ситуацій.

Завжди виконуйте вказівки у цьому розділі із вказаною послідовністю.

Якщо Ви звернете до Philips, Вас запитують модель та серійний номер пристрою. Модель та серійний номер вказано знизу на програвачі. Запишіть тут цифри:

№ моделі _____

Серійний номер _____

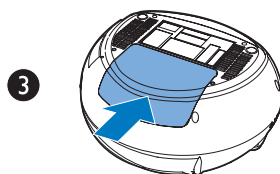
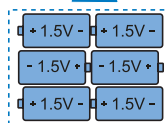
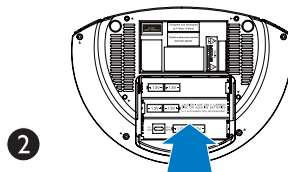
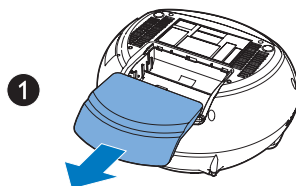
Встановлення батарей



Примітка

- Пристрій може працювати як із живленням від батарей, так від мережі змінного струму.

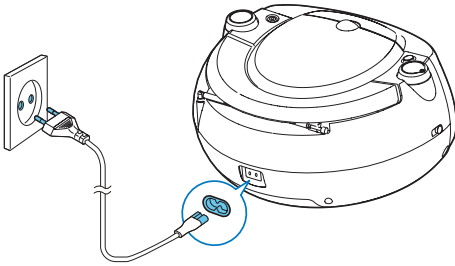
- 1 Відкрийте батарейний відсік.
- 2 Вставте 6 батарей 1,5 В R14/UM2/C CELL таблеткового типу (продаються окремо), враховуючи відповідні значення полярності (+/-), як зображено на малюнку.
- 3 Закрийте батарейний відсік.



Під'єднання до живлення змінного струму

Увага!

- Ризик пошкодження виробу! Перевірте, чи напруга в мережі відповідає значенню напруги, вказаному на задній або нижній панелі пристрою.
- Небезпека ураження електричним струмом! Від'єднуючи кабель живлення, завжди тримайте його за штепсельну вилку. Ніколи не тягніть за кабель.
- Перед тим як під'єднувати кабель змінного струму, потрібно виконати всі інші під'єднання.



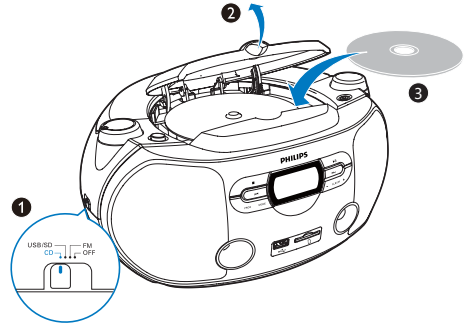
Увімкнення

- Після під'єднання живлення пристрій автоматично переходить до останнього вибраного джерела.

Порада

- Встановіть селектор джерела в положення **OFF** і вийміть штекер із розетки після використання для заощадження енергії.

5 Користування програвачем компакт-дисків



Відтворення вмісту компакт-диска

Примітка

- Вміст компакт-дисків, що закодований за допомогою технології захисту авторських прав, неможливо відтворити на цьому пристрої.

На пристрої можна відтворювати аудіодиски, доступні для широкого вжитку:

- диски CD-R
- диски CD-RW
- диски MP3

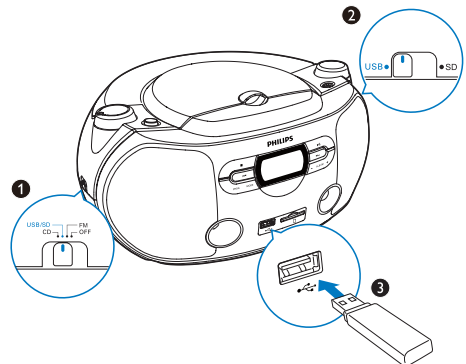
- 1 Встановіть селектор джерела в положення **CD**.
↳ Відображається [cd].
 - 2 Підніміть кришку, щоб відкрити відділення для дисків.
 - 3 Встановіть компакт-диск написом догори і закрийте кришку відсіку.
↳ Відображається загальна кількість доріжок.
↳ Відтворення розпочнеться автоматично. Якщо цього не станеться, натисніть ►||.
- Щоб вибрати доріжку, натисніть ◀◀ / ▶▶.
 - Щоб призупинити відтворення з компакт-диска, натисніть кнопку ►||.
↳ Блімає [▶].
 - Щоб відновити відтворення компакт-диска, натисніть ще раз кнопку ►||.
 - Щоб зупинити відтворення з компакт-диска, натисніть ■.

Відтворення вмісту з USB-пристрою

Примітка

- USB-пристрій повинен містити аудіовміст підтримуваних системою форматів.
- Максимальний струм навантаження на USB-роз'єм становить 500 мА.

- 1 Встановіть селектор джерела в положення **USB/SD**.
- 2 Перемкніть селектор **USB/CD** у сторону **USB**.
- 3 Вставте USB-накопичувач у роз'єм USB.
↳ Відобразиться [uSb].
↳ Відтворення розпочнеться автоматично. Якщо цього не станеться, натисніть ►||.

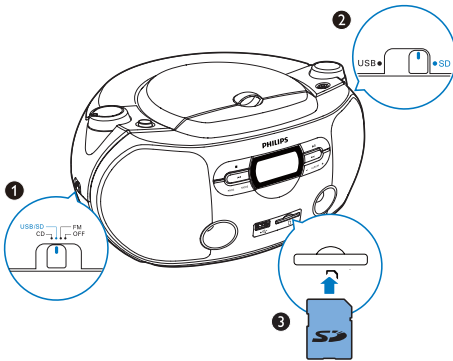


Відтворення з карти пам'яті SD

Примітка

- USB-пристрій повинен містити аудіофайли підтримуваних системою форматів.

- 1 Встановіть селектор джерела в положення **USB/SD**.
- 2 Перемкніть селектор **USB/SD** у сторону **SD**.
- 3 Вставте карту пам'яті **SD** у роз'єм для карти пам'яті.
 - ↳ Відобразиться **[Sd]**.
 - ↳ Відтворення розпочнеться автоматично. Якщо цього не станеться, натисніть **▶||**.

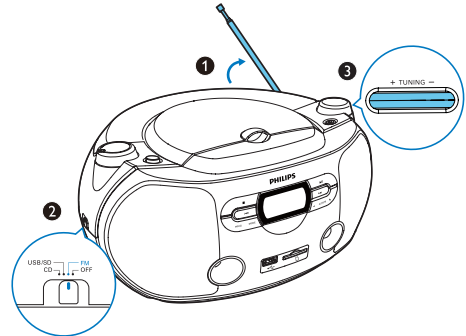


Прослуховування радіо

Порада

- Встановіть антену якомога далі від телевізора та інших джерел випромінювання.

- 1 Для оптимального прийому сигналу розкладіть антену повністю і поставте її у місці з хорошим надходженням сигналу.
- 2 Встановіть селектор джерела в положення **FM**.
- 3 Повертайте регулятор **TUNING +/-**, поки якість прийому не стане оптимальною.
- 4 Щоб налаштувати інші станції, повторіть крок 3.



Примітка

- У режимі FM інформація не відображається.

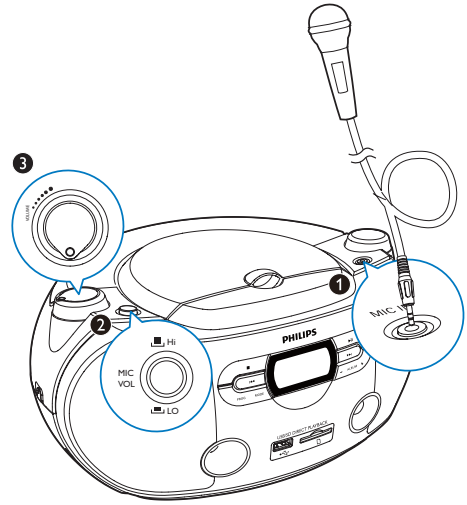
Використання мікрофона

Можна під'єднати мікрофон (не входить у комплект) і співати під музичний супровід.

Примітка

- Перш ніж під'єднати мікрофон, встановіть найнижчий рівень гучності, щоб запобігти "підвищення" мікрофона.

- 1 Під'єднайте мікрофон до роз'єму **MIC IN**.
- 2 Натисніть **MICVOL** вгору або вниз залежно від чутливості мікрофона (про чутливість мікрофона див. у посібнику користувача мікрофона).
 - За налаштування низького рівня чутливості мікрофона натисніть кнопку **MICVOL** вгору до **HI** для збільшення гучності мікрофона.
 - За налаштування високої чутливості мікрофона натисніть кнопку **MICVOL** вниз до **LO** для запобігання шуму відлуння.
- 3 Повертайте регулятор **VOLUME** для налаштування гучності входу мікрофона.
- 4 Говоріть або співайте у мікрофон.





Порада


- Для запобігання шуму відлуння від'єднайте або вимкніть мікрофон або поставте його подалі від пристрою, коли він не використовується.
- Якість звуку різних мікрофонів може відрізнятися залежно від їх чутливості.

Програмування доріжок

У режимі CD/USB/SD можна запрограмувати щонайбільше 20 доріжок.

- 1 Натисніть кнопку , щоб зупинити відтворення, та натисніть **PROG** для увімкнення режиму програмування.
↳ Почне блимати напис **[PROG]** (програма).
- 2 Для доріжок MP3: щоб вибрати альбом, натисніть **ALBUM +/-**.
- 3 Натисніть **I◀◀ / ▶▶I**, щоб вибрати номер доріжки, потім натисніть **PROG** для підтвердження.
- 4 Щоб запрограмувати інші доріжки, повторіть крок 3.
- 5 Щоб відтворити запрограмовані доріжки, натисніть **▶II**.
↳ Під час відтворення відображається індикація **[PROG]** (програма).
 - Щоб видалити програму, у положенні зупинки натисніть .

Керування відтворенням

VOLUME	Повертайте для налаштування гучності.
	Зупинка відтворення.
▶II	Призупинення або відновлення відтворення.
I◀◀ / ▶▶I	Натискайте для вибору попередньої/наступної доріжки. Натискайте й утримуйте для швидкої прокрутки назад/вперед у межах доріжки.
PROG	У режимі CD/USB/SD: програмування доріжок.

MODE	Вибір режиму відтворення: [↻] (повторити): повторне відтворення доріжки. [↻ ALB] (повторити альбом): повторне відтворення альбому. [↻ ALL] (повторити все): повторне відтворення всього вмісту компакт-диска/програми. [∞] (довільне відтворення): довільне відтворення доріжок. Щоб відновити звичайне відтворення, натисніть MODE кілька разів, поки жодна з піктограм, показаних вище, не буде відображатися.
- ALBUM	Вибір попереднього/
+	наступного альбому.



Порада

- Коли пошук досягає кінця останньої доріжки, відтворення з компакт-диска зупиняється.
- Під час відтворення запрограмованих доріжок неможливо вибрати режим довільного відтворення.

6 Інформація про виріб

Примітка

- Інформація про виріб може бути змінена без попередження.

Технічні характеристики

Підсилювач

Загальна вихідна потужність	5 Вт
Частота відповіді	125– 16 000 Гц, -3 дБ
Співвідношення "сигнал-шум"	>55 дБ (А)
Повне гармонійне викривлення	<1 %

Диск

Тип лазера	Напівпровідник
Діаметр диска	12 см/8 см
Диски, які підтримуються	CD-DA, CD-R, CD-RW, MP3-CD
Цифроаналоговий перетворювач аудіо	24 біт / 44,1 кГц
Повне гармонійне викривлення	<1% (1 кГц)
Частота відповіді	60 Гц – 16 кГц; ±3 дБ
Співвідношення "сигнал-шум"	>55 дБ (А)

USB

Версія прямого USB-з'єднання	USB 1.1 або 2.0
Живлення USB 5 В	≤ 500 мА

Тюнер

Діапазон налаштування	FM: 87,5– 108 МГц
Повне гармонійне викривлення	<3%
Співвідношення "сигнал-шум"	>50 дБ (А)

Загальна інформація

Живлення:	220–240 В
– Мережа змінного струму	змінного струму, 50/60 Гц;
– Батарея	6 x 1,5 В типу "таблетка" R14/ UM2/C CELL
Споживання електроенергії під час експлуатації	16 Вт
Розміри – головний блок (Ш x В x Г)	291 x 142 x 243 мм
Вага – головний блок	1,7 кг

Підтримувані формати диска MP3

- ISO9660, Joliet
- Максимальна кількість назв: 999 (залежно від довжини назви файлу)
- Максимальна кількість альбомів: 99
- Підтримувана частота дискретизації: 32 кГц, 44,1 кГц, 48 кГц
- Підтримувана швидкість обробки даних: 32-256 (кбіт/с), змінна швидкість

Відомості про можливості відтворення з USB-пристроїв

Сумісні USB-пристрої:

- флеш-накопичувачі USB (USB 1.1 та USB 2.0)
- флеш-програвачі USB (USB 1.1 та USB 2.0)

Підтримувані формати USB:

- Формат USB або файлової пам'яті FAT12, FAT16, FAT32 (розмір сектора: 512 байт).
- Швидкість обробки даних MP3: 32-320 кбіт/с або змінна швидкість обробки даних.
- Максимально дозволене вкладення каталогів до 8 рівнів.
- Кількість альбомів/папок: максимум 99.
- Кількість доріжок/записів: максимум 999.
- Назви файлів у кодуванні Unicode UTF8 (максимальна довжина: 16 байтів).

Непідтримувані формати USB:

- Порожні альбоми: порожній альбом – це альбом, який не містить файлів MP3. Такий альбом не буде відображатися на екрані.
- Файли непідтримуваних форматів пропускаються. Наприклад, документи Word (.doc) або файли MP3 з розширенням .dlf ігноруються і не відтворюються програвачем.
- Аудіофайли AAC, WAV, PCM.

7 Усунення несправностей



Попередження

- У жодному разі не знімайте корпус пристрою.

Щоб зберегти дію гарантії, ніколи не намагайтеся самостійно ремонтувати систему.

Якщо під час використання пристрою виникають певні проблеми, перш ніж звертатися до центру обслуговування, скористайтеся наведеними нижче порадами. Якщо це не вирішить проблему, відвідайте веб-сайт компанії Philips (www.philips.com/support). Коли Ви звертаєтесь до компанії Philips, пристрій, номер моделі та серійний номер мають бути під руками.

Відсутнє живлення

- Перевірте, чи штекер змінного струму блока під'єднано належним чином.
- Перевірте живлення розетки.
- Встановіть батареї, правильно розміщуючи полюси (знаки «+»/«-»).
- Замініть батарею.

Немає звуку

- Регулювання гучності.
- Перевірте, чи доріжка записана у підтримуваному форматі.

Диск не відтворюється

- Перевірте, чи диск встановлено написом догори.
- Диски слід протирати прямими рухами ганчірки з мікроволокна у напрямку від центру до країв.
- Можливо, диск пошкоджений. Вставте інший диск.
- Переконайтеся, що компакт-диск є фіналізованим диском CD/CD-R/CD-RW.
- Перевірте, чи лінза лазера чиста.

- Упевніться, що диск не закодовано за допомогою технології захисту авторських прав.

Пристрій USB або карта SD не підтримуються

- Пристрій USB або карта SD не сумісні з цим пристроєм. Спробуйте підключити інший пристрій або карту.

Поганий радіосигнал

- Перемістіть пристрій подалі від телевізора або інших джерел випромінювання.
- Розкладіть FM-антену повністю.



2014 © WOOX Innovations Limited. All rights reserved.
This product was brought to the market by WOOX Innovations Limited or one of its affiliates, further referred to in this document as WOOX Innovations, and is the manufacturer of the product. WOOX Innovations is the warrantor in relation to the product with which this booklet was packaged. Philips and the Philips Shield Emblem are registered trademarks of Koninklijke Philips N.V.

