

# PHILIPS

都會時尚微型音響

3000 系列

M3205

# 使用者手冊



請於以下網址註冊您的產品並獲得支援：

[www.philips.com/support](http://www.philips.com/support)

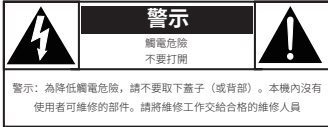
# 目錄

<b>1 重要資訊</b>	<b>2</b>	<b>6 調節聲音</b>	<b>13</b>
安全	2	選擇一種預設音效	13
聲明	3	調節音量	13
		靜音	13
<b>2 您的都會時尚微型音響</b>	<b>4</b>	<b>7 其他功能</b>	<b>14</b>
簡介	4	設定鬧鐘定時器	14
包裝盒內物品	4	設定休眠定時器	14
主機概述	5	收聽外部裝置	14
遙控器概述	6	為您的裝置充電	15
<b>3 入門指南</b>	<b>8</b>	<b>8 產品資訊</b>	<b>16</b>
連接音箱	8	規格	16
連接電源	8	USB 播放資訊	16
準備遙控器	9	受支援的 MP3 光碟格式	17
開機	9		
設定時鐘	9	<b>9 疑難排解</b>	<b>17</b>
<b>4 播放</b>	<b>10</b>		
從光碟播放	10		
從 USB 播放	10		
控制播放	10		
跳過曲目	10		
設定曲目	11		
從啟用藍牙的裝置播放	11		
<b>5 收聽調頻廣播</b>	<b>12</b>		
調諧到廣播電台	12		
自動儲存廣播電台	12		
手動儲存廣播電台	12		
選擇一個預設的廣播電台	12		

# 1 重要資訊

## 安全

在您使用此都會時尚微型音響之前，請閱讀並理解所有說明。如果因未遵循說明而導致損壞，則不適用保固。



此「閃電符號」表示裝置內未絕緣的材料可能引起觸電。為了您家中每個人的安全，請不要取下覆蓋材料。

「驚嘆號」提醒您注意產品的相關功能，您應該仔細閱讀所附文獻，以防止操作和維護問題。

警告：為降低火災或觸電風險，本裝置不應暴露於雨水或潮濕環境中，裝有液體的物體（如花瓶）不應放在本裝置上。

警示：為放置觸電，須完全插入插頭。

（對於使用極化插頭的地區：為防止觸電，須使寬插片與寬插槽匹配。）

## 警告

- 切勿拆下設備外殼。
  - 切勿潤滑設備的任何部份。
  - 切勿凝視設備內的雷射束。
  - 切勿將設備放在其他電氣設備上。
  - 設備應避開陽光直射、明火或高溫。
  - 確保您始終可以輕鬆夠到電源線、插頭或適配器，以便斷開設備電源。
- 
- 確保產品周圍有足夠的自由空間用於通風。
  - 僅可使用製造商指定的附件 / 配件。
  - 電池使用警示 - 為防止可能導致人身傷害、財產損失或產品損壞的電池洩漏：
    - 依照產品上標記的 + 和 -，正確安裝電池。
    - 電池（電池組或安裝的電池）不應暴露於過熱的環境中，如陽光、火等。
    - 長時間不使用產品時請取出電池。
  - 應防止水滴入或濺入本產品。
  - 不要在產品上放置任何危險源（例如，充滿液體的物體、點燃的蠟燭）。
  - 在電源插頭或電器耦合器用作切斷裝置的情況下，切斷裝置應保持隨時可操作。

## 聲明

未經 MMD Hong Kong Holding Limited 明確許可而對本裝置進行的任何變更或修改，均可能令使用者喪失操作設備的權限。

## 法遵

TP Vision Europe B.V. 特此聲明，本產品符合指令 2014/53/EU 的基本要求及其他相關條款。您可在 [www.philips.com/support](http://www.philips.com/support) 上找到符合性聲明。

## 環境保護

### 處置舊產品和電池



您的產品採用可以回收和再利用的優質材料和元件設計和製造。



產品上的該符號表示本產品受歐盟指令 2012/19/EU 規限。



該符號表示本產品包含受歐洲指令 2013/56/EU 規限的電池，不能與普通生活垃圾一同棄置。

請自行了解您當地的電氣電子產品和電池的單獨收集系統。

遵守當地規定，切勿將產品和電池與普通生活垃圾一同棄置。正確棄置舊產品和電池有助於預防對環境和人類健康造成負面影響。

### 取下一次性電池

如欲取下一次性電池，請參閱〈電池安裝〉一節。

### 環保資訊

所有不必要的包裝已被省略。我們已嘗試使包裝易於分為三種材料：紙板（盒子）、聚苯乙烯泡沫塑料（緩衝物）和聚乙烯（袋子、保護性泡沫板）。

您的系統是由專業公司拆解後可回收再利用的材料構成。請遵守當地有關包裝材料、廢電池和舊裝置棄置的規定。



Bluetooth® 文字標記和標誌是 Bluetooth SIG, Inc. 的註冊商標。MMD Hong Kong Holding Limited 使用這些標記須遵循授權。



對受著作權保護的材料製作未經授權的副本，包括電腦程式、檔案、廣播和錄音，可能會侵犯著作權並構成刑事犯罪。請勿將本設備用於此類目的。

## 維護產品

- 請勿將光碟以外的其他任何物件插入光碟匣。
- 請勿將變形或破裂的光碟插入光碟匣。
- 如果長時間不使用產品，請從光碟匣中取出光碟。
- 僅使用超細纖維布清潔產品。

### 本設備包括此標籤：



### 附註

- 銘牌位於產品背面。

## 2 您的都會時尚微型音響

恭喜您選購本產品，歡迎光臨 Philips！如欲充分享用 Philips 提供的支援，請於 [www.philips.com/support](http://www.philips.com/support) 註冊您的產品。

## 簡介

### 使用本機，您可以：

- 欣賞光碟中的音訊。USB 裝置、藍牙裝置和其他外部裝置；
- 收聽調頻廣播電台。

### 本機支援以下媒體格式：

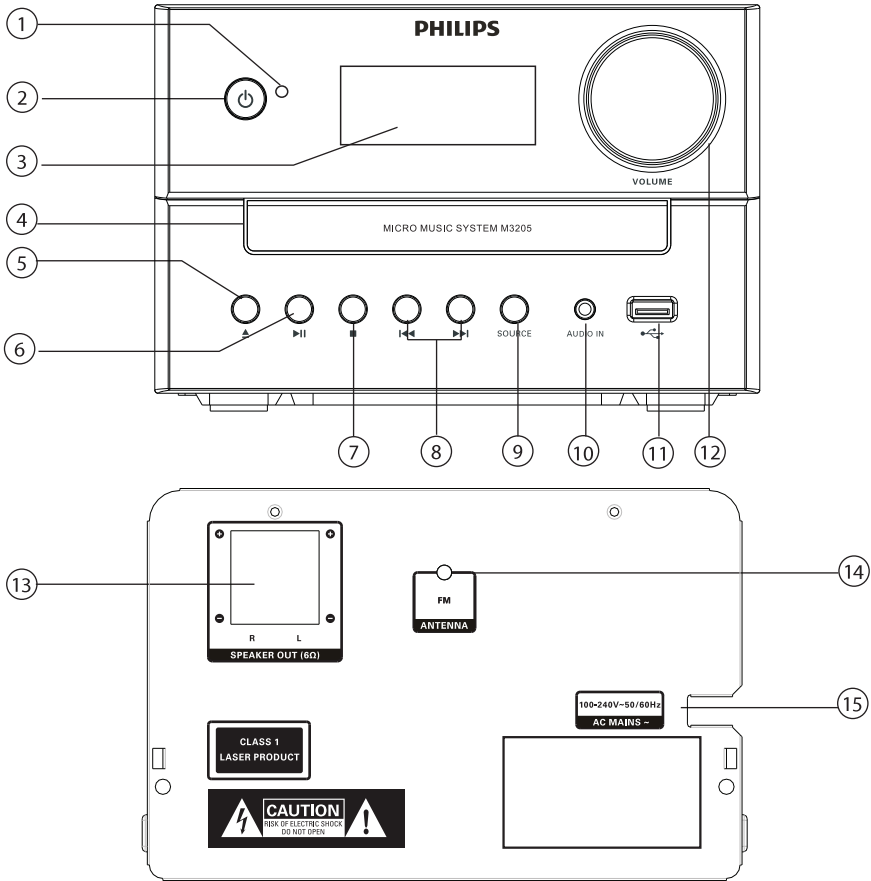


## 包裝盒內物品

檢查並識別包裝中的物品：

- 主機
- 遙控器（帶一節 AAA 電池）
- 音箱（2 個）
- 印刷材料

# 主機概述



## ① LED 指示燈

- 待命指示燈：本產品切換到待命狀態時變為紅色。
- 藍牙指示燈：變為藍色以指示藍牙連接狀態。

## ② ㉄

- 打開產品或使其進入待命狀態。

## ③ 顯示面板

- 顯示目前狀態。

## ④ 光碟匣

## ⑤ ▲

- 打開或關閉光碟匣。

## ⑥ ▶▶

- 開始或暫停播放。

## ⑦ ■

- 停止播放。
- 擦除設定。

## ⑧ ◀◀ / ▶▶

- 跳到上一 / 下一曲目。
- 在曲目 / 光碟中搜尋。

- 調諧到廣播電台。
- 調節時間。

### ⑨ 𠄎 / 配對

- 按此按鈕可選擇來源：光碟、USB、調諧器、音訊輸入、藍牙。
- 在藍牙模式下，按住此按鈕 2 秒以上可斷開目前連接的裝置並進入配對模式。

### ⑩ AUDIO IN (音訊輸入)

- 連接外部音訊裝置。

### ⑪ 𠄎

- 連接 USB 儲存裝置。

### ⑫ Volume (音量) 旋鈕

- 調節音量。

### ⑬ SPEAKER OUT (音箱輸出) 插口

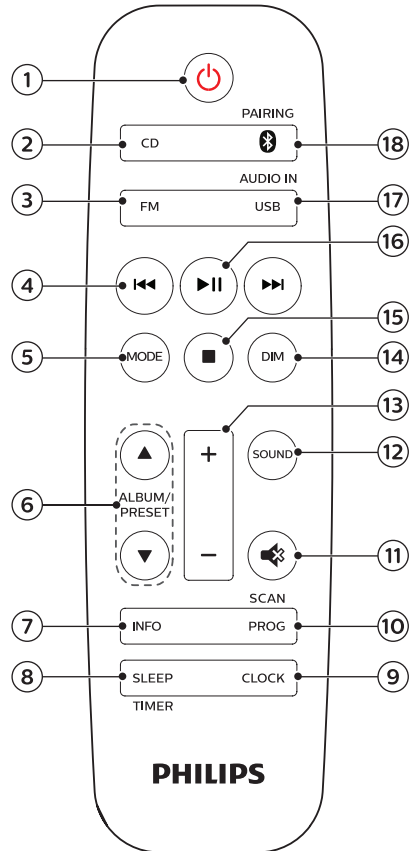
- 連接音箱。

### ⑭ FM antenna (調頻天線)

- 改善調頻廣播接收效果。

### ⑮ AC MAINS (交流電源) ~

## 遙控器概述



### ① 𠄎

- 打開產品或使其進入待命狀態。

### ② CD (光碟)

- 選擇光碟來源。

### ③ FM (調頻)

- 選擇調頻來源。

### ④ 𠄎 / 𠄎

- 跳到上一 / 下一曲目。
- 在曲目 / 光碟 / USB 中搜尋。
- 調諧到調頻電台。
- 調節時間。

⑤ **MODE (模式)**

- 選擇隨機播放模式，以隨機播放曲目。
- 選擇重複播放模式，以重複播放一首曲目或所有曲目。

⑥ **ALBUM/PRESET (專輯 / 預設) ▲ / ▼**

- 選擇一個預設的廣播電台。
- 跳到上一 / 下一專輯。

⑦ **INFO (資訊)**

- 顯示播放資訊。

⑧ **SLEEP/TIMER (休眠 / 定時器)**

- 設定休眠定時器。
- 設定鬧鐘定時器。

⑨ **CLOCK (時鐘)**

- 設定時鐘。
- 檢視時鐘資訊。
- 在待命狀態下，按住此按鈕可打開或關閉時鐘顯示。

⑩ **PROG/SCAN (設定 / 掃描)**

- 設定曲目。
- 設定廣播電台。
- 自動儲存廣播電台。

⑪ 

- 靜音或恢復音量。

⑫ **SOUND (聲音)**

- 選擇預設音效。

⑬ **+/- (音量)**

- 調節音量。

⑭ **DIM (調暗)**

- 調節顯示亮度。

⑮ 

- 停止播放或擦除設定。

⑯ 

- 按下此按鈕以開始、暫停或繼續播放。

⑰ **USB/AUDIO IN (USB/ 音訊輸入)**

- 選擇 USB 來源。
- 選擇音訊輸入來源。

⑱  / **配對**

- 選擇藍牙來源
- 在藍牙模式下，按住此按鈕 2 秒以上可斷開目前連接的裝置並進入配對模式。



## 3 入門指南

### ！ 警示

- 不按本文使用控制、調節或執行程序，可能導致危險的輻射暴露或其他不安全的操作。

務必依次操作本章中的說明。

## 連接音箱

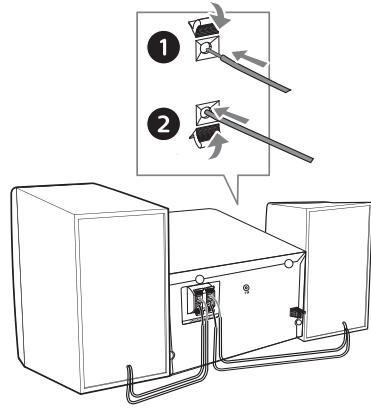
### ☰ 附註

- 將各音箱線的剝離部分完全插入插口。
- 為獲得更好的音質，請僅使用隨附的音箱。

- 1 對於右音箱，找到主機背面標有「R」的插口。
- 2 將紅色線插入紅色 (+) 插口，將黑色線插入黑色 (-) 插口。
- 3 對於左音箱，找到主機上標有「L」的插口。
- 4 重複第 2 步以插入左音箱線。

### 如欲插入各音箱線：

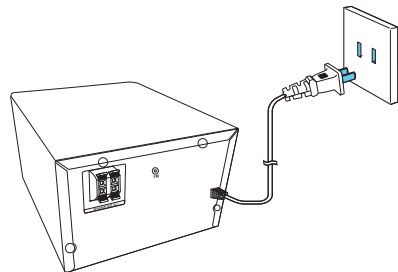
- 1 按住插口蓋。
- 2 完全插入音箱線。
- 3 鬆開插口蓋。



## 連接電源

### ！ 警示

- 存在產品損壞的風險！確保電源電壓與本機背面或底部印製的電壓相符。
- 觸電危險！插入交流電源線之前，請確保插頭已牢固固定。在拔除電源線時，請始終拉扯插頭，切勿拉扯纜線。
- 在連接交流電源線之前，請確保已完成所有其他連接。



將電源線連接到壁式插座。

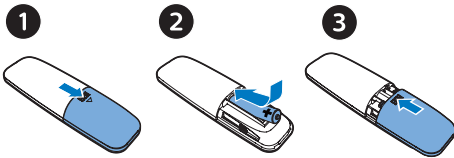
## 準備遙控器

### ！ 警示

- 存在產品損壞的風險！長時間不使用遙控器時，請取出電池。
- 電池含有化學物質，因此應妥善棄置。

### 如欲插入遙控器電池：

- 1 打開電池倉。
- 2 如圖所示，按正確的極性 (+/-) 插入隨附的 AAA 電池。
- 3 關閉電池倉。



## 開機

按  $\odot$ 。

↳ 產品將切換到上一個選擇的來源。

## 切換到待命模式

再次按  $\odot$  可將產品切換為不顯示時鐘的待命狀態，或切換為顯示時鐘的待命狀態。

- ↳ 紅色待命指示燈點亮。
- 在待命狀態下，您可按住 **CLOCK**（時鐘）來打開或關閉時鐘顯示。

### 附註

- 閒置 15 分鐘後，產品將切換到待命模式。
- 為了實現高效節能，請在裝置不使用時從 USB 連接埠拔下任何外部電子裝置的插頭。

## 設定時鐘

- 1 在開機模式下，按住 **CLOCK**（時鐘）2 秒以上可進入時鐘設定模式。
  - ↳ **[24H]**（24 小時）或 **[12H]**（12 小時）隨即顯示。
- 2 按 **◀◀ / ▶▶** 可選擇 **24H**（24 小時）或 **12H**（12 小時）小時制，然後按 **CLOCK**（時鐘）。
  - ↳ 小時數位開始閃爍。
- 3 按 **◀◀ / ▶▶** 可設定小時，然後按 **CLOCK**（時鐘）。
  - ↳ 分鐘數位開始閃爍。
- 4 按 **◀◀ / ▶▶** 可設定分鐘，然後按 **CLOCK**（時鐘）。
  - ↳ 時鐘已設定完畢。

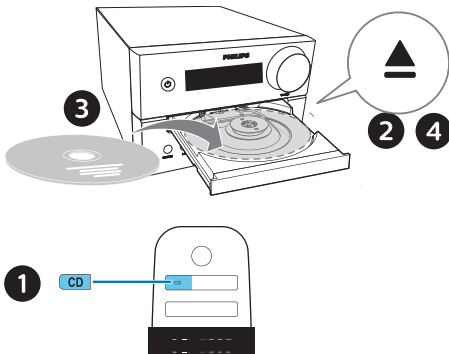
### 附註

- 如欲在開機模式下查看時鐘，請短按 **CLOCK**（時鐘）。
- 在待命狀態下，您可按住 **CLOCK**（時鐘）來打開或關閉時鐘顯示。
- 如果在待命狀態下打開時鐘顯示，功耗會增加。

## 4 播放

### 從光碟播放

- 1 按 **CD** (光碟) 可選擇光碟來源。
- 2 按 **▲** 可打開光碟匣。
- 3 標籤側朝上插入光碟。
- 4 按 **▲** 可關閉光碟匣。  
↳ 播放將自動開始。否則，請按 **▶||**。

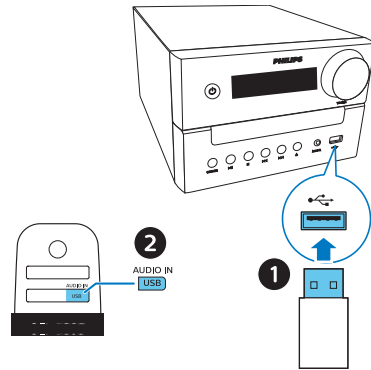


### 從 USB 播放

#### 附註

- 確保 USB 裝置包含可播放的音訊內容。

- 1 將 USB 裝置插入 **↔** 插口。
- 2 按 **USB** 可選擇 USB 來源。  
↳ 播放將自動開始。否則，請按 **▶||**。



### 控制播放

<b>▶  </b>	開始、暫停或繼續播放。
<b>■</b>	停止播放。
<b>▲ / ▼</b>	選擇專輯或資料夾。
<b>◀◀ / ▶▶</b>	按此按鈕可跳到上一或下一曲目。 按住此按鈕可在曲目內向後 / 向前搜尋。
<b>MODE (模式)</b>	重複播放一首曲目或所有曲目。 隨機播放曲目。
<b>+/-</b>	增大或減小音量。
<b>🔇</b>	靜音或取消靜音。
<b>SOUND (聲音)</b>	選擇預設的聲音等化器。
<b>DIM (調暗)</b>	調節顯示亮度。
<b>INFO (資訊)</b>	顯示播放資訊。

## 跳過曲目

### 對於光碟：

按 ◀◀ / ▶▶ 可選擇曲目。

### 對於 MP3 光碟和 USB：

- 1 按 ▲ / ▼ 可選擇專輯或資料夾。
- 2 按 ◀◀ / ▶▶ 可選擇曲目或檔案。

## 設定曲目

使用此功能，您可以按所需順序設定 20 首曲目。

- 1 在停止模式下，按 **PROG/SCAN**（設定 / 掃描）可啟動設定模式。  
↳ [P01] 隨即顯示。
- 2 對於 MP3 曲目，按 ▲ / ▼ 可選擇專輯。
- 3 按 ◀◀ / ▶▶ 可選擇曲目，然後按 **PROG/SCAN**（設定 / 掃描）進行確認。
- 4 重複第 2 至 3 步，以設定更多曲目。
- 5 按 ▶|| 可播放已設定的曲目。

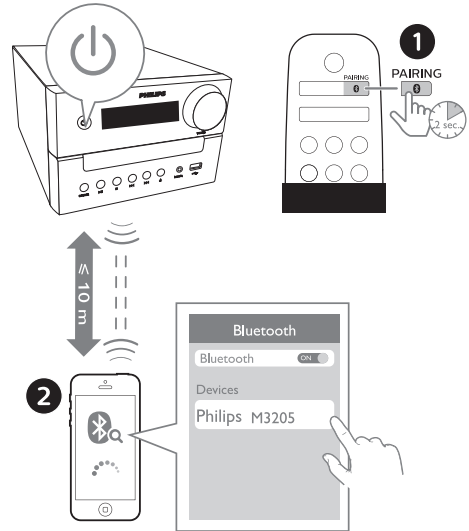
### 如欲擦除設定

按 ■ 兩次。

## 從啟用藍牙的裝置播放

### 附註

- 不保證與所有藍牙裝置均相容。
- 本機和裝置之間的任何障礙物均可縮小操作範圍。
- 主機與已啟用藍牙的裝置之間的有效操作範圍約為 10 公尺（30 英尺）。
- 本機可記憶多達 8 個先前連接的藍牙裝置。



- 1 按 0 可選擇藍牙來源。  
↳ [BT]（藍牙）隨即顯示。  
↳ 藍牙指示燈閃爍藍色。
- 2 在支援進階音訊傳輸規範（A2DP）的裝置上，啟用藍牙並搜尋可以配對的藍牙裝置（請參閱裝置的使用者手冊）。
- 3 在啟用藍牙的裝置上選擇「**Philips M3205**」，如有必要，輸入「0000」作為配對密碼。
  - 如果您搜尋「**Philips M3205**」失敗或無法與該產品配對，請按住 **PAIRING**（配對）2 秒以上進入配對模式。  
↳ 成功配對和連接後，藍牙指示燈將常亮藍色，同時本機發出兩次嗶嗶聲。
- 4 在連接的裝置上播放音訊。  
↳ 音訊從啟用藍牙的裝置串流傳輸到本產品。

### 如欲與啟用藍牙的裝置斷開連接：

- 在裝置上停用藍牙。
- 按住 **PAIRING**（配對）2 秒進入配對模式。

## 5 收聽調頻廣播

### 調諧到廣播電台

#### 提示

- 天線應盡可能遠離電視或其他輻射源。
- 為達到最佳的接收效果，請完全展開並調整天線的位置。

- 1 按 **FM**（調頻）可選擇調頻來源。
- 2 按住 **◀◀/▶▶** 2 秒以上。
  - ↳ 廣播將自動調諧到接收訊號強的電台。
- 3 重複第 2 步以調諧到更多電台。

如欲調諧到訊號弱的電台：

反復按 **◀◀/▶▶** 直到找到最佳的接收效果。

### 自動儲存廣播電台

#### 附註

- 您可以儲存最多 10 個調頻廣播電台。

- 1 按 **FM**（調頻）可選擇調頻來源。
- 2 按住 **PROG/SCAN**（設定 / 掃描）2 秒以上。
  - ↳ 所有可用電台均按波段接收強度的順序進行設定。
  - ↳ 將自動播放第一個設定的廣播電台。

### 手動儲存廣播電台

- 1 調諧到調頻廣播電台。
- 2 按 **PROG/SCAN**（設定 / 掃描）可啟動設定模式。
  - ↳ **[P01]** 隨即顯示。
- 3 按 **▲/▼** 為該廣播電台指派 1 到 10 之間的數字，然後按 **PROG/SCAN**（設定 / 掃描）進行確認。
- 4 重複第 1 到 3 步可設定更多電台。

#### 附註

- 如欲覆寫一個已設定的電台，請在其位置儲存另一個電台。

### 選擇一個預設的廣播電台

在調頻模式下，按 **▲/▼** 可選擇一個預設號碼。

## 6 調節聲音

以下操作適用於  
所有受支援的媒體。

---

### 選擇一種預設音效

- 反復按 **SOUND**（聲音）可選擇一種預設音效。

---

### 調節音量

- 在遙控器上，反復按 +/-（音量）。
- 在主機上，旋轉音量旋鈕。

---

### 靜音

- 按  可靜音或取消靜音。

# 7 其他功能

## 設定鬧鐘定時器

本產品可用作鬧鐘。您可選擇 USB 儲存裝置上的光碟、廣播或 .mp3 檔案作為鬧鐘來源。

### 附註

- 鬧鐘定時器在音訊輸入模式下不可用。
- 如果選擇光碟 /USB 來源，但未放入光碟或未連接 USB 裝置，則會自動選擇廣播來源。

- 1 確保已設定時鐘。
- 2 在待命狀態下，按住 **SLEEP/TIMER**（休眠 / 定時器）2 秒以上。
  - ↳ 小時數位將會閃爍。
- 3 反復按 **◀▶** 可設定小時，然後按 **SLEEP/TIMER**（休眠 / 定時器）進行確認。
  - ↳ 分鐘數位將會閃爍。
- 4 按 **◀▶** 可設定分鐘，然後按 **SLEEP/TIMER**（休眠 / 定時器）進行確認。
  - ↳ 上一次選擇的鬧鐘來源將會閃爍。
- 5 按 **◀▶** 可選擇鬧鐘來源（光碟、USB 或調頻廣播），然後按 **SLEEP/TIMER**（休眠 / 定時器）進行確認。
  - ↳ **XX** 將會閃爍（XX 表示鬧鐘的音量）。
- 6 按 **◀▶** 可設定鬧鐘音量，然後按 **SLEEP/TIMER**（休眠 / 定時器）進行確認。

## 啟用 / 停用鬧鐘定時器

在待命模式下，反復按 **SLEEP/TIMER**（休眠 / 定時器）以啟用或停用定時器。

↳ 如果定時器已啟用， 將會顯示。

- 在待命狀態下，您可按住 **CLOCK**（時鐘）來打開或關閉時鐘顯示。

## 設定休眠定時器

在所設時間段後，此音樂系統可自動切換到待命狀態。

- 音樂系統開啟時，反復按 **SLEEP/TIMER**（休眠 / 定時器）可選擇一個時間段（分鐘）。
  - ↳ 啟用休眠定時器後，**zZ** 將會顯示。

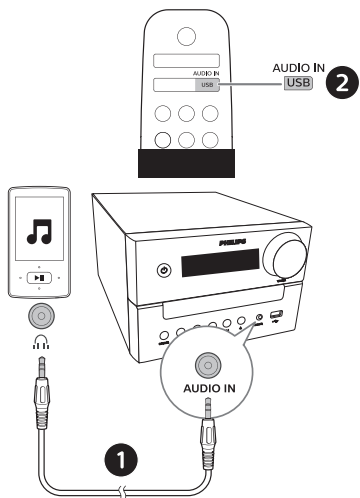
### 如欲停用休眠定時器

- 反復按 **SLEEP/TIMER**（休眠 / 定時器），直到顯示 **[OFF]**（休眠關閉）。
  - ↳ 停用休眠定時器後，**zZ** 將會消失。

## 收聽外部裝置

您可使用 MP3 連接纜線透過本機收聽外部裝置上的音訊。

- 1 在以下插孔之間連接 MP3 連接纜線（未隨附）：
  - 產品上的 **AUDIO IN**（音訊輸入）插孔（3.5 mm），
  - 和外部裝置上的耳機插孔。
- 2 反復按 **AUDIO IN**（音訊輸入）可選擇 **AUDIO IN**（音訊輸入）來源。
- 3 開始播放裝置上的音訊（請參閱裝置使用者手冊）。



- 2 將產品連接到電源。  
↳ 一旦識別出裝置，充電就開始了。

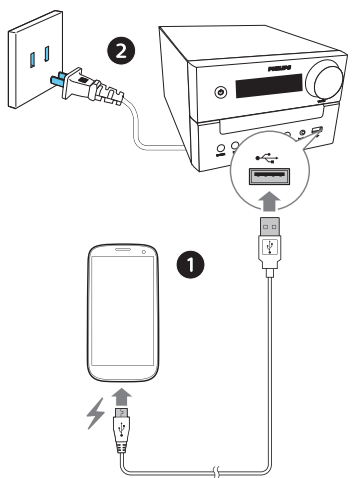
### 附註

- 不保證此產品與所有裝置都相容。

## 為您的裝置充電

利用此都會時尚微型音響，您可對您的手機、MP3 播放機或其他行動裝置等外部裝置進行充電。

- 1 使用 USB 纜線將本產品的 USB 插口與您裝置的 USB 插口連接。





# 8 產品資訊

## 附註

- 產品資訊如有變更，恕不另行通知。

## 規格

- **額定輸出功率 (放大器) :**
  - 總計 18W (最大)
- **聲頻響應:** 66Hz - 20KHZ
- **音箱驅動器:** 2 X 3" 全音域, 6Ω;
- **低音增強:** 2 X 低音倒相孔
- **支援光碟類型:** CD-DA、CD-R、CDRW、MP3-CD (8/12 cm)
- **藍牙版本:** V4.2
- **藍牙支援的設定檔:** A2DP V1.3、AVRCP V1.6
- **藍牙頻帶 / 輸出功率:** 2.402GHz ~ 2.480GHz ISM 頻帶 / ≤ 4dBm (2 類)
- **USB 播放:**
  - A 型、USB Direct 2.0、5V / 1A、MSC 檔案格式、FAT 16/32、
  - 支援 USB 高達 32G
- **USB 充電:**

最大 1A (待命) ; 最大 500mA (USB 來源) ; 最大 1A (藍牙 / 廣播 / 光碟 / 音訊輸入來源)

\* 實際充電電流取決於行動裝置。
- **調諧器頻率範圍:** 調頻 87.5-108MHZ
- **預設電台:** 10
- **音訊輸入電平:** 500mV ±100mV RMS
- **功率:** 100 - 240V~, 50/60 Hz (AC 輸入)

- **操作功耗:** 20W
- **待命功耗:** < 0.5W (關閉時鐘顯示)
- **尺寸 (寬 x 高 x 深) :**

180 X 121 X 247 mm (主機) ;  
150 X 238 X 125 mm (音箱)
- **重量:** 1.6 kg (主機) ;  
2x0.96 kg (音箱)

## USB 播放資訊

### 相容的 USB 裝置:

- USB 快閃記憶體 (USB2.0 或 USB1.1)
- USB Flash 播放機 (USB2.0 或 USB1.1)
- 記憶卡 (需要使用一個額外的讀卡器與本機結合使用)

### 支援的 USB 格式:

- USB 或記憶體檔案格式: FAT12、FAT16、FAT32 (磁區大小: 512 位元組)
- MP3 位元速率 (資料速率) :  
32- 320 Kbps 和可變位元速率
- 目錄嵌套, 最多 8 個級別
- 專輯 / 資料夾數量: 最多 99 個
- 曲目 / 標題數量: 最多 999 個
- Unicode UTF8 的檔案名稱 (最大長度: 32 位元組)

### 不受支援的 USB 格式:

- 空專輯: 空專輯是一種不包含 MP3/WMA 檔案且不會在顯示幕中顯示的專輯。
- 將跳過不受支援的檔案格式。例如, Word 文件 (.doc) 或副檔名為 .dif 的 MP3 檔案將被忽略且不會播放。
- WMA、AAC、WAV、PCM 音訊檔案
- 受 DRM 保護的 WMA 檔案 (.wav、.m4a、.m4p、.mp4、.aac)
- 無損格式的 WMA 檔案

## 受支援的 MP3 光碟格式

- ISO9660, Joliet
- 最大標題數量：128（取決於檔案名的長度）
- 專輯數量上限：99
- 受支援的取樣頻率：32 kHz、44.1 kHz、48 kHz
- 受支援的位元速率：32~256 (kbps)，可變位元速率

## 9 疑難排解

### 警告

- 切勿拆下裝置外殼。

為了保持保固的有效性，請勿嘗試自行維修系統。

如果您在使用裝置時遇到問題，請在請求服務之前檢查以下幾點。如果問題仍未解決，請瀏覽 Philips 網頁 ([www.phillips.com/support](http://www.phillips.com/support))。與 Philips 聯絡時，請確保裝置就在附近，並提供型號和序號。

### 無電源供應

- 確保裝置的交流電源線已正確連接。
- 確保交流電源插座有電源供應。
- 作為一項節能功能，系統在曲目播放結束且沒有操作任何控制鈕後 15 分鐘自動關閉。

### 沒有聲音或聲音不佳

- 調節音量。
- 檢查音箱是否正確連接。
- 檢查剝離的音箱線是否被夾緊。

### 本機沒有回應

- 斷開並重新連接交流電源插頭，然後再次開啟本機。
- 作為一項節能功能，系統在曲目播放結束且沒有操作任何控制鈕後 15 分鐘自動關閉。

## 遙控器不起作用

- 在按下任何功能按鈕之前，請先使用遙控器（而不是主機）來選擇正確的來源。
- 減少遙控器和本機之間的距離。
- 根據指示，使極性 (+/- 號) 對齊以插入電池。
- 更換電池。
- 將遙控器直接對準本機正面的傳感器。

## 未偵測到光碟

- 插入光碟。
- 檢查光碟是否倒置插入。
- 等待直至鏡片上的結露已清除。
- 更換或清潔光碟。
- 使用最終的光碟或正確格式的光碟。

## 無法顯示 USB 裝置中的某些檔案

- USB 裝置中的資料夾或檔案數已超過一定限度。此現象不是故障。
- 不支援這些檔案的格式。

## 不支援 USB 裝置

- USB 裝置與本機不相容。請嘗試其他裝置。

## 廣播接收效果不良

- 增加本機與電視或其他輻射源之間的距離。
- 完全展開無線電天線。

## 即使在成功建立藍牙連接後，本機亦無法播放音樂。

- 裝置不能用於透過本機無線地播放音樂。

## 與已啟用藍牙的裝置連接後，音訊品質很差

- 藍牙接收效果不佳。將裝置移近本機，或移開其間的任何障礙物。

## 藍牙無法與本機連接

- 裝置不支援本機所需的設定檔。
- 裝置的藍牙功能未啟用。請參閱裝置的使用者手冊，瞭解啟用該功能的方式。
- 本機未處於配對模式。
- 本機已與另一個已啟用藍牙的裝置連接。斷開該裝置，然後重試。

## 配對的行動裝置不斷地進行連接和斷開連接。

- 藍牙接收效果不佳。將裝置移近本機，或移開其間的任何障礙物。
- 撥打或結束通話時，某些手機可能不斷地連接和斷開連接。這不表示本機存在任何故障。
- 對於某些裝置，藍牙連接可以自動停用作為一項省電功能。這不表示本機存在任何故障。

## 定時器不起作用

- 正確設定時鐘。
- 打開定時器。

## 時鐘 / 定時器設定已擦除

- 電源已中斷或電源線已斷開連接。
- 重設時鐘 / 定時器。

## 如何在待命狀態下開啟或關閉時鐘顯示？

- 在待命狀態下，按住 **CLOCK**（時鐘）以打開或關閉時鐘顯示。



著作權所有 © 2020 MMD Hong Kong Holding Limited

本產品係由 MMD Hong Kong Holding Limited 製造並負責銷售。MMD Hong Kong Holding Limited 是本產品相關的保證人。Philips 商標和 Philips 盾狀徽章是 Koninklijke Philips N.V. 的註冊商標，根據授權使用。

TAM3205-UM-V1.0

