

Hier können Sie Ihr Produkt registrieren und Unterstützung erhalten:

www.philips.com/support

D4550



Kurzanleitung

PHILIPS



Wichtige Sicherheitshinweise

Warnung

- Das elektrische Netz wird als gefährlich eingestuft. Um das Ladegerät abzuschalten, muss das Netzkabel aus der Steckdose gezogen werden. Stellen Sie sicher, dass die Steckdose jederzeit frei zugänglich ist.
- Lesen Sie die Sicherheitsinformationen durch, bevor Sie das Produkt verwenden.
- Dieses Produkt entspricht der Richtlinie R&TTE 1999/5/EC der Europäischen Union.
- Verwenden Sie nur das in der Bedienungsanleitung aufgelistete Netzkabel.
- Verwenden Sie nur die in der Bedienungsanleitung aufgelisteten Akkus.
- Lassen Sie das Produkt niemals mit Flüssigkeiten in Berührung kommen.
- Falls der Akku durch einen falschen Akkutyp ersetzt wird, besteht Explosionsgefahr.
- Entsorgen Sie gebrauchte Akkus vorschriftsgemäß.
- Um Hörschäden zu vermeiden, sollten Sie das Mobilteil niemals nahe an Ihr Ohr halten, wenn es klingelt oder der Freisprechmodus aktiviert ist.

1 Überblick

Während eines Anrufs

- ☰ Aufrufen des Optionsmenüs.
- ☰ Ändern des Klangprofils
- 🔊 Stellen Sie die Lautstärke ein.
- 📞 Wahlwiederholung (abhängig vom Telefonnetz).
- ☎ Anrufe beenden.
- #a/A Pause einfügen (gedrückt halten).
- 🔊 Ein- und Ausschalten des Lautsprechers.
- 🔇 Stummschalten des Mikrofons bzw. Deaktivierung der Stummschaltung.

Im Menü

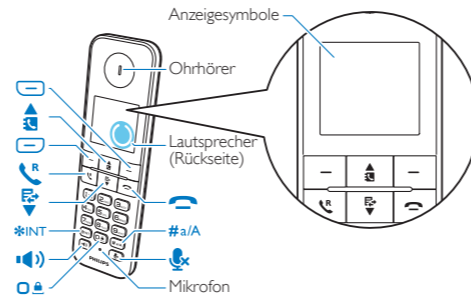
- ☰ Bestätigen / Auswählen / Aufrufen des Optionsmenüs.
- ☰ Abbrechen / Zurück
- ⬆️ Aufwärts / Abwärts
- ☎ Menü beenden.

Standby

- ☰ Zugriff auf das Hauptmenü
- ☰ Aufrufen der Wahlwiederholungsliste.
- 📞 Telefonbuch
- 📞 Anruferliste
- 📞 Tätigen und Empfangen von Anrufen.
- ☎ Ein- oder Ausschalten des Mobilteils (gedrückt halten).
- *INT Tätigen eines internen Anrufs (gedrückt halten).
- 🔒 Tastenfeld sperren/entsperren (gedrückt halten).
- 🔊 Tätigen und Empfangen von Anrufen über den Lautsprecher

Unter Texteingabe

- ☰ Text löschen.
- 🔒 Leerzeichen eingeben.
- #a/A Wechseln zwischen Groß- und Kleinbuchstaben (gedrückt halten).

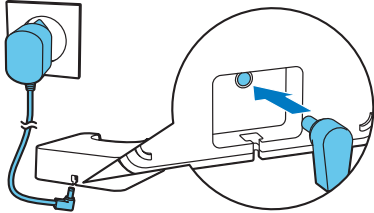


Anzeigesymbole

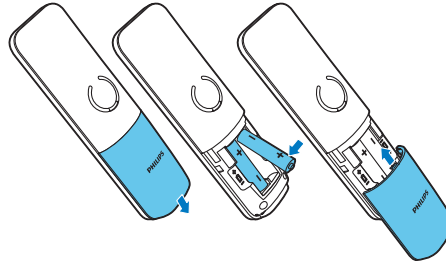
- 📶 Zeigt den Verbindungsstatus zwischen Mobilteil und Basisstation an. Je mehr Balken angezeigt werden, umso stärker ist das Signal.
- ☎ Leuchtet ununterbrochen, wenn Sie eingehende Anrufe im Anrufprotokoll suchen.
- ☎ Leuchtet ununterbrochen, wenn Sie ausgehende Anrufe in der Wahlwiederholungsliste durchsuchen.
- ☎ Leuchtet auf, wenn neue verpasste Anrufe vorhanden sind oder wenn Sie die neuen entgangenen Anrufe im Anrufprotokoll durchsuchen. Leuchtet ununterbrochen, wenn alte Anrufprotokolle existieren, oder wenn Sie die verpassten Anrufe im Anrufprotokoll nachschlagen.
- ☎ Leuchtet dauerhaft, wenn Sie blockierte Anrufe im Anrufprotokoll suchen.
- ☎ Blinkt bei eingehendem Anruf. Leuchtet dauerhaft während eines Anrufs.
- 🔔 Alarm aktiviert.
- 🔇 Der Ruhemodus ist eingestellt, aber derzeit außerhalb eines aktiven Zeitraums.
- 🔊 Lautsprecher ein.
- 🔇 Klingelton aus. Der Ruhemodus ist eingestellt und aktiviert (das Telefon klingelt nicht).
- ✉ Anzeige für Sprachnachrichten: blinkt bei neuen Nachrichten, leuchtet ununterbrochen bei abgehörten Nachrichten. * Dies hängt vom jeweiligen Netz ab.
- ▲▼ Wird angezeigt, wenn Sie in einer Liste nach oben/unten blättern bzw. die Lautstärke erhöhen/verringern.
- ECO Der Eco-Modus ist aktiviert.
- ECO+ Der ECO+-Modus ist aktiviert.

2 Erste Schritte



Anschließen des Ladegeräts



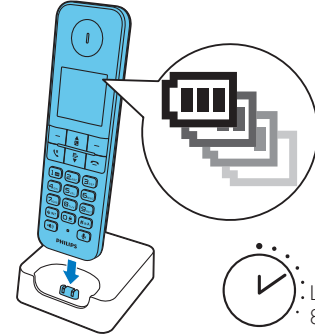
Batterien einsetzen



Konfigurieren Ihres Telefons

- 1 Stellen Sie das Land und die Sprache ein, wenn Sie dazu aufgefordert werden.
- 2 Stellen Sie Datum und Uhrzeit ein.
 - Wenn die Uhrzeit im 12-Stunden-Format angezeigt werden soll, drücken Sie  / , um **[am]** oder **[pm]** auszuwählen (länderspezifisch).

Aufladen Ihres Telefons



Ladedauer
8 Stunden

 > 70%

 40% - 70%

 10% - 40%

 Blinken: geringer Akkuladestand

Durchlauf: Ladevorgang läuft

3 Registrierung zusätzlicher Mobilteile

Sie können zusätzliche Mobilteile an der Basisstation registrieren.

Automatische Registrierung

Setzen Sie das nicht registrierte Mobilteil auf die Basisstation.

- ↳ Das Mobilteil erkennt die Basisstation und führt die Registrierung automatisch durch.
- ↳ Die Registrierung ist in weniger als zwei Minuten abgeschlossen. Die Basisstation weist dem Mobilteil automatisch eine Mobilteilnummer zu.

Manuelle Registrierung

- 1 Drücken Sie **[Menü]**.
- 2 Wählen Sie **[Dienste]** > **[Anmelden]**, und drücken Sie zur Bestätigung **[OK]**.
- 3 Halten Sie die Taste **↵** auf der Basisstation 5 Sekunden lang gedrückt.
- 4 Geben Sie die System-PIN bzw. das Kennwort (0000) ein.
- 5 Drücken Sie **[OK]**, um die PIN/das Kennwort zu bestätigen.
 - ↳ Die Registrierung ist in weniger als zwei Minuten abgeschlossen. Die Basisstation weist dem Mobilteil automatisch eine Mobilteilnummer zu.



Hinweis

- Wenn die PIN falsch ist oder innerhalb eines bestimmten Zeitraums keine Basisstation gefunden wird, wird auf dem Mobilteil eine entsprechende Benachrichtigung angezeigt. Wiederholen Sie die obige Vorgehensweise, falls die Registrierung fehlschlägt.
- Die voreingestellte PIN lautet 0000. Sie kann nicht geändert werden.

Technische Daten



Batterie

Philips: 2 AAA-NiMH-Akkus, 1,2 V, 550 mAh
Verwenden Sie nur die mitgelieferten Akkus.

Adapter

	Meic:	Tenpao:
	MN-A102-E130	S003IV0600040
Eingang:	100-240V~ 50/60 Hz 200 mA	100-240V~ 50/60 Hz 150 mA
Ausgang:	6VDC 400 mA	6VDC 400 mA

Gesprächszeit: 16 Stunden
Standby-Zeit: 250 Stunden



Hinweis

- Sie können einen DSL-Filter (Digital Subscriber Line) installieren, um Rauschen und Probleme bei der Übermittlung der Anrufer-ID durch DSL Störungen zu verhindern.
- Die Konformitätserklärung finden Sie unter www.p4c.philips.com.

? Häufig gestellte Fragen (FAQ)



Auf dem Bildschirm werden keine Balken für die Signalstärke angezeigt.

- Das Mobilteil befindet sich außerhalb des Empfangsbereichs. Verwenden Sie es näher an der Basisstation.
- Wenn auf dem Mobilteil **[Mobilteil anmelden]** angezeigt wird, müssen Sie es registrieren. (Siehe Abschnitt "Registrierung zusätzlicher Mobilteile").

Wie soll ich vorgehen, wenn ich keine zusätzlichen Mobilteile an der Basisstation koppeln (registrieren) kann?

Der Speicher der Basisstation ist voll. Rufen Sie **[Dienste] > [Abmelden]** auf, um die nicht verwendeten Mobilteile abzumelden und es erneut zu versuchen.

Ich habe eine falsche Sprache ausgewählt, die ich nicht lesen kann. Was soll ich tun?

- 1 Drücken Sie die Taste  um zum Standby-Bildschirm zurückzukehren.
- 2 Tippen Sie auf , um das Hauptmenü aufzurufen.
- 3 Eine der folgenden Optionen wird auf dem Bildschirm angezeigt:

[Phone setup] > [Language]
[Réglages] > [Langue]
[Telefon-Setup] > [Sprache]
[Telefooninst.] > [Taal]
[Config. telef.] > [Lingua]

- 4 Auswählen, um auf die Sprachoptionen zuzugreifen.
- 5 Wählen Sie Ihre Sprache aus.

Mein Mobilteil befindet sich im Suchmodus. Was soll ich tun?

- Vergewissern Sie sich, dass die Basisstation mit Strom versorgt wird.
- Registrieren Sie das Mobilteil mit der Basisstation.
- Gehen Sie mit dem Mobilteil näher an die Basisstation.

Ich kann die Einstellungen meiner Voicemail nicht ändern. Wie gehe ich vor?

Der Voicemail-Dienst wird von Ihrem Diensteanbieter verwaltet, nicht vom Telefon selbst. Wenden Sie sich an den Diensteanbieter, um die Einstellungen zu ändern.

Keine Anzeige

- Achten Sie darauf, dass die Akkus aufgeladen sind.
- Stellen Sie sicher, dass die Strom- und Telefonverbindungen aktiv sind.

Das Mobilteil im Ladegerät wird nicht aufgeladen.

- Vergewissern Sie sich, dass die Akkus richtig eingesetzt sind.
- Vergewissern Sie sich, dass das Mobilteil ordnungsgemäß auf das Ladegerät gesetzt wurde. Das Akkusymbol ist während des Ladevorgangs animiert.
- Stellen Sie sicher, dass der Docking-Ton aktiviert ist. Wenn das Mobilteil richtig auf die Basisstation gesetzt wird, ertönt ein Docking-Ton.
- Die Ladkontakte sind verschmutzt. Trennen Sie die Stromzufuhr, und reinigen Sie die Kontakte anschließend mit einem feuchten Tuch.
- Die Akkus sind defekt. Erwerben Sie bei Ihrem Händler neue Akkus.

Schlechter Ton (Knistern, Echo usw.)

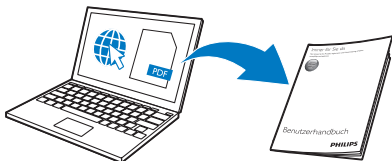
- Das Mobilteil befindet sich beinahe außerhalb des Empfangsbereichs. Verwenden Sie es näher an der Basisstation.
- Das Telefon empfängt Interferenzen von naheliegenden elektrischen Geräten. Entfernen Sie die Basisstation aus diesem Bereich.
- Das Telefon befindet sich zwischen dicken Wänden. Entfernen Sie die Basisstation aus diesem Bereich.

Das Mobilteil klingelt nicht.

Stellen Sie sicher, dass der Klingelton des Mobilteils aktiviert ist.

Die Anrufer-ID wird nicht angezeigt.

- Der Dienst ist nicht aktiviert. Wenden Sie sich an Ihren Diensteanbieter.
- Die Daten des Anrufers werden unterdrückt oder sind nicht verfügbar.



www.philips.com/support

Um auf die Bedienungsanleitung im Internet zuzugreifen, verwenden Sie als Referenz das Modell auf dem Produktetikett, das sich auf der Unterseite der Ladestation befindet.



Dieses Symbol auf einem Produkt bedeutet, dass für dieses Produkt die Europäische Richtlinie 2012/19/EU gilt.
2015 © Gibson Innovations Limited.
Alle Rechte vorbehalten.

Dieses Produkt wurde von Gibson Innovations Ltd. hergestellt und wird unter der Verantwortung dieses Unternehmens vertrieben. Gibson Innovations Ltd. ist der Garantiegeber in Bezug auf dieses Produkt. Philips und das Philips-Emblem sind eingetragene Marken der Koninklijke Philips N.V. und werden unter Lizenz der Koninklijke Philips N.V. verwendet.

CE 0168



UMS_D4550
12_DE_V2.0
WK15184