

# Micro Hi-Fi System

MCM240

Руководство пользователя

Instrukcje obsługi

Uživatelské příručky

Použivatelské příručky

Felhasználói útmutatók



# PHILIPS

## MAGYARORSZÁG

### Minőségtanúsítás

A garanciajegyben feltüntetett forgalombahozó vállalat a 2/1984. (III.10.) BkM-IpM együttes rendelet értelmében tanúsítja, hogy ezen készülék megfelel a műszaki adatokban megadott értékeknek.

**Figyelem! A meghibásodott készüléket – beleértve a hálózati csatlakozót is – csak szakember (szerviz) javíthatja. Ne tegye ki a készüléket esőnek vagy nedvesség hatásának!**

### Garancia

A forgalombahozó vállalat a termékre 12 hónap garanciát vállal.

Névleges feszültség ..... 220-230 V/50 Hz  
Elemes működéshez ..... CR2025  
Névleges frekvencia ..... 50 Hz (vagy 50-60 Hz)

Teljesítmény  
maximális ..... 7 W  
készenléti állapotban ..... < 1 W

Érintésvédelmi osztály II.

Tömeg ..... 2.5 kg

Befoglaló méretek  
szélesség ..... 250 mm  
magasság ..... 245 mm  
mélység ..... 96 mm

Rádiórész vételi tartomány

URH ..... 87,5 – 108 MHz  
MW ..... 531 – 1602 KHz

Erősítő rész

Kimeneti teljesítmény ..... 200W PMPO  
..... 2 x 5 W RMS

## ČESKA REPUBLIKÁ

**Vystrahal! Tento přístroj pracuje s laserovým paprskem. Při nesprávné manipulaci s přístrojem (v rozporu s tímto návodem) může dojít k nebezpečnému ozáření. Proto přístroj za chodu neotevírejte ani nesnímejte jeho kryty. Jakoukoli opravu vždy svěřte specializovanému servisu.**

**Nebezpečí! Při sejmutí krytů a odjištění bezpečnostních spínačů hrozí nebezpečí neviditelného laserového záření!**

**Chraňte se před přímým zásahem laserového paprsku.**

**Záruka: Pokud byste z jakéhokoli důvodu přístroj demontovali, vždy nejdříve vytáhněte síťovou zástrčku.**

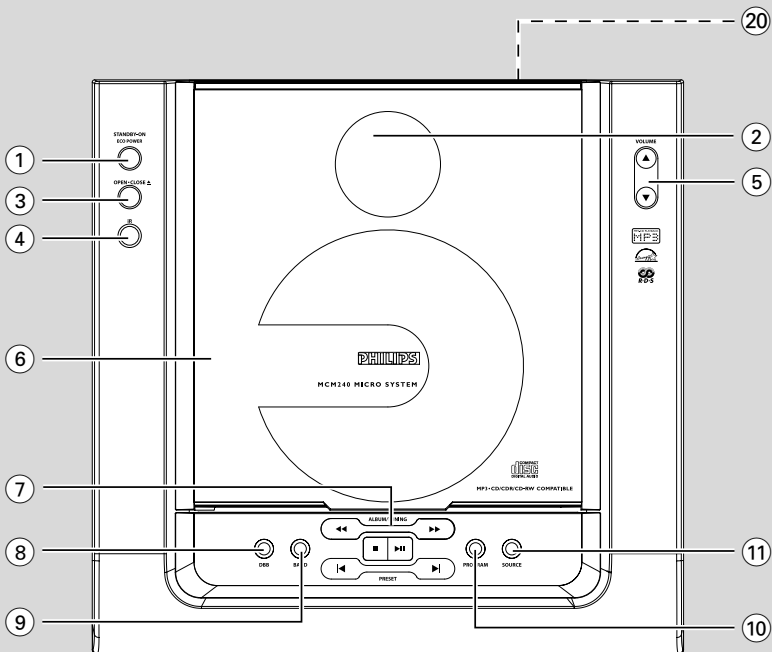
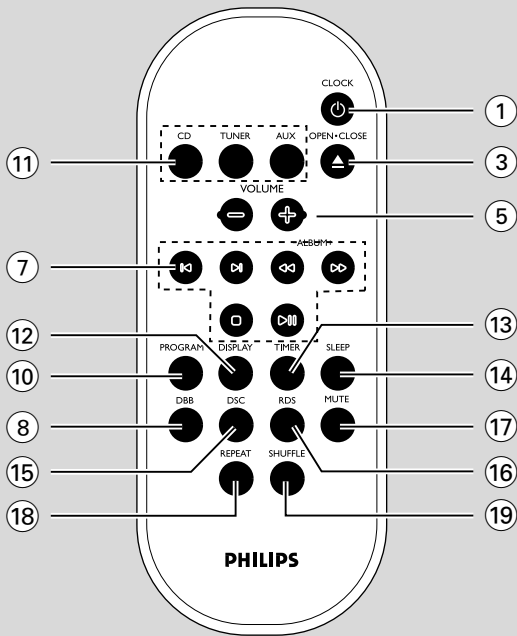
**Přístroj chraňte před jakoukoli vlhkostí i před kapkami**

## SLOVAK REPUBLIC

**Prístroj sa nesmie používať v mokrom a vlhkom prostredí! Chránite pred striekajúcou a kvapkajúcou vodou!**

## CAUTION

**Use of controls or adjustments or performance of procedures other than herein may result in hazardous radiation exposure or other unsafe operation.**



**Energy Star**

As an ENERGY STAR®  
Partner, Philips has  
determined that this product  
meets the ENERGY STAR® guidelines for  
energy efficiency.



Русский ----- 6

Polski ----- 21

Česky ----- 36

Slovensky ----- 51

Magyar ----- 66

Русский

Polski

Česky

Slovensky

Magyar

# TARTALOM

## ÁLTALÁNOS TUDNIVALÓK

Környezetvédelmi szempontok .....	67
A készülékkel szállított tartozékok .....	67
A biztonságra vonatkozó tudnivalók .....	67

## ÉLŐKÉSZÜLETEK

A hátoldalon lévő csatlakozók .....	68-69
További csatlakoztatási lehetőségek .....	69
Másik készülék csatlakoztatása a rendszerhez	
A távirányító használata előtt .....	69
A (lítium CD2025) elem cseréje a távirányítóban ..	69

## KEZELŐGOMBOK

A készüléken és a távirányítón lévő kezelőgombok .....	70
--	----

## ALAPMŰVELETEK

A rendszer bekapcsolása .....	71
A rendszer Eco Power készenléti üzemmódra állítása .....	71
Automatikus energiatakarékos készenléti üzemmód .....	71
A hangerő és hangszín beállítása .....	71

## CD/MP3-CD

CD lejátszása .....	72
A lejátszást irányító legfontosabb gombok .....	72
MP3 lemezek lejátszása .....	73
Különféle lejátszási módok: SHUFFLE és REPEAT .....	73
Számok beprogramozása .....	73
A program átnézése .....	74
A program törlése .....	74

## RÁDIÓ

Hangolás egy rádióadóra .....	75
Rádióállomások beprogramozása .....	75
Automatikus programozás	
Programozás kézi vezérléssel	
Hangolás egy beprogramozott rádióállomásra .....	75
RDS .....	75
Az RDS óra beállítása .....	76
Programtípus szerinti választás (PTY) .....	76

## ÓRA/IDŐKAPCSOLÓ

Az óra beállítása .....	77
Az óra megjelenítése .....	77
A TIMER időkapcsoló beállítása .....	77
A TIMER időkapcsoló be- és kikapcsolása .....	77
A SLEEP szenderegési funkció be- és kikapcsolása .....	78

## MŰSZAKI ADATOK

## KARBANTARTÁS

## HIBAKERESÉS

.....	80
-------	----

**A készülék megfelel az Európai Unió rádiófrekvenciás zavarra vonatkozó előírásainak.**

## Környezetvédelmi szempontok

A készülék csomagolása főlegesen anyagokat nem tartalmaz. Mindent megtettünk annak érdekében, hogy a csomagolást könnyen szét lehessen választani három egymemű anyagra: karton (doboz), polisztirol (hungarocell) és polietilén (zacskók, védőlap).

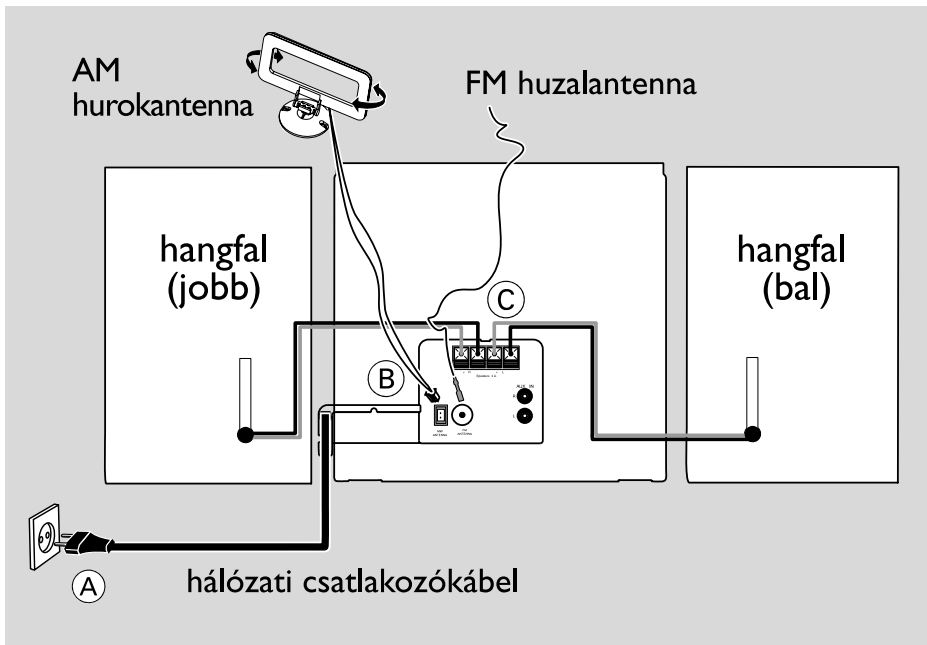
A készülék olyan anyagokból áll, melyek újrahasznosíthatók, ha a szétszerelést hozzáértő cég végzi. Kérjük, hogy a csomagolóanyagokat, kimerült elemeket és a kiöregedett készüléket a helyi előírások figyelembe vételével helyezze a hulladékgyűjtőbe.

## A készülékkel szállított tartozékok

- 2 hangfal
- Távirányító (elemmel)
- MW keretantenna
- FM huzalantenna
- Állvány
- Csavar és dugó

## A biztonságra vonatkozó tudnivalók

- Mielőtt használni kezdené a rendszert ellenőrizze, hogy az adattáblán (vagy a feszültségválasztó mellett) jelzett üzemi feszültség megegyezik-e annak a feszültségforrásnak a feszültségértékével, ahonnan üzemeltetni kívánja a rendszerét. Ha nem, forduljon a forgalmazóhoz.
- A készüléket sima, kemény és szilárd felületre helyezze.
- Olyan helyre tegye a készüléket, ahol megfelelő a szellőzés, hogy a belsejében keletkezett hő szabadon eltávozhasson. A készülék mögött és fölött legalább 10 cm (4 hüvelyk), az oldalai mellett pedig 5 cm (2 hüvelyk) szabad helynek kell lennie.
- A szellőzést nem szabad megakadályozni azzal, hogy pl. újságpapírral, terítővel, függönnyel vagy hasonlóval eltakarjuk a szellőzőnyílásokat.
- Óvja a készüléket, elemeket és lemezeket a túlzott páratartalomtól, csapadéktól, homoktól és az olyan erős hőhatástól, mely fűtőtest közelében, vagy közvetlen napsütésen lehet.
- A készülékre nem szabad nyílt lángforrásokat, például meggyújtott gyertyát helyezni.
- A készülékre nem szabad folyadékkal töltött tárgyat, például vizát helyezni.
- Ha a készülék hideg helyről melege, vagy nagyon párás környezetbe kerül, akkor a lézeroptika bepárasodhat. Ilyenkor a CD-lejátszó nem megfelelően működik. Hagyja bekapcsolva a készüléket körülbelül egy órán keresztül úgy, hogy nem tesz be lemezt, azután lehet már lejátszani.
- A készülék mechanikus alkatrészeinek súrlódó felületei önkenő anyagból vannak, ezért az olajozásuk és kenésük tilos.
- **Amikor a rendszer átkapcsol készenléti módba, akkor is fogyaszt energiát. Ha teljesen feszültségmentesíteni akarja a készüléket, húzza ki a hálózati csatlakozót a fali dugaljból.**



## A hátoldalon lévő csatlakozók

Az adattábla a rendszer hátoldalán található.

### A Tápfeszültség

Mielőtt csatlakoztatná a hálózati csatlakozót a fali dugaljba, ellenőrizze, hogy az összes többi csatlakoztatást elvégezte-e.

#### FIGYELEM!

– Az optimális teljesítmény elérése érdekében csak az eredeti hálózati csatlakozókábelt használja.

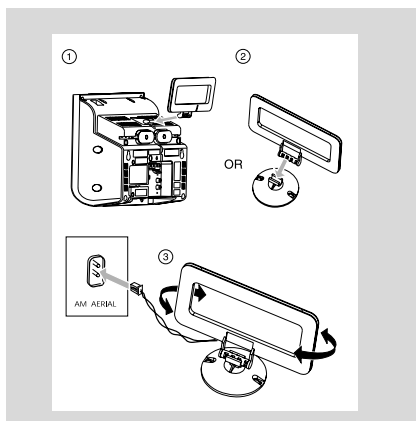
– Ha a készülék feszültséget kap, ne végezzen újabb csatlakozásokat, és ne módosítsa a meglévőket.

A rendszer túlmelegedését elkerülendő be van építve egy biztonsági áramkör. Ezért előfordulhat, hogy szélsőséges környezeti viszonyok esetén a rendszer automatikusan átkapcsol készenléti módba. Ha ez előfordulna, várja meg amíg lehűl a rendszer, csak utána használja újra (nincs minden típusnál).

### B Az antennák csatlakoztatása

Csatlakoztassa a készülékkel szállított MW hurokantennát és FM huzalantennát a megfelelő bemenetbe. Állítsa be úgy az antennát, hogy optimális legyen a vétel.

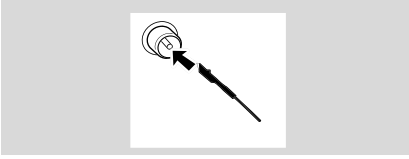
#### MW antenna



- Az antennát a lehető legmesszebbre helyezze a televíziótól, képmagnótól és más sugárforrásoktól.



## FM antenna

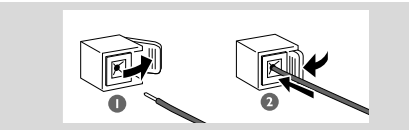


- Jobb lesz az FM sztereo adás vétele, ha külső FM antennát csatlakoztat az FM AERIAL (FM ANTENNA) bemenetbe.

## C A hangfalak csatlakoztatása

### Első hangfalak

Csatlakoztassa a hangfal vezetékait a SPEAKERS kivezetésekhez, a jobb oldalt az „RIGHT”, a bal oldalt az „LEFT”, a színeset (megjelöltet) a „+” és a feketét (jelöletlent) a „-” jelzésű csatlakozóba.



- Az ábrán látható módon csíptesse be a hangfal vezetékének szigetetlen részét.

### Megjegyzések:

- Az optimális hangzás érdekében mindig a készülékkel szállított hangfalakat használja.
- Soha ne csatlakoztasson egynél több hangfalat egyik +/- csatlakozópárba se.
- Soha ne csatlakoztasson olyan hangfalat, melynek impedanciája kisebb a készülékkel szállított hangfalénál. Erre vonatkozó információk jelen kézikönyv MŰSZAKI ADATOK c. részében található.

## További csatlakoztatási lehetőségek

Az opcionálisan csatlakoztatható készülékek és a szükséges csatlakozókábele nem tartozékok. Részletes információk a csatlakoztatott készülék használati útmutatójában található.

## Másik készülék csatlakoztatása a rendszerhez

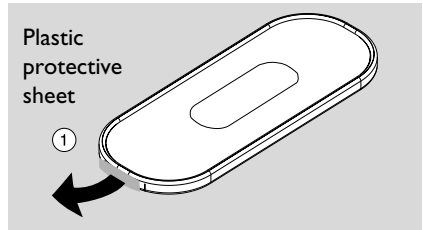
Csatlakoztassa televízió, képmagnó, képlemez-lejátszó, DVD-lejátszó vagy CD-felvevő bal és jobb oldali audio OUT kimenetét az AUX bemenetbe.

### Megjegyzés:

– Ha olyan készüléket csatlakoztat, amelynek mono kimenete van (egyetlen audio kimenet), akkor azt az AUX bal bemenetbe csatlakoztassa. Használhat olyan RCA kábelt is, melynek egyik végén egy, a másikon két csatlakozó van (a hang akkor is mono lesz).

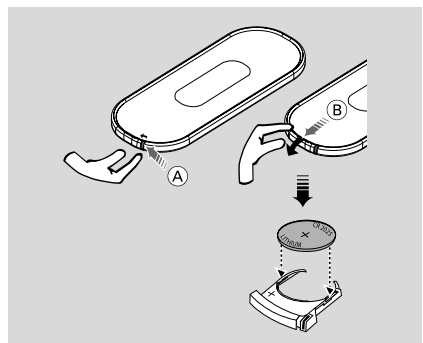
## A távirányító használata előtt

- 1 Nyomja a reteszt balra.
- 2 Válasszuk ki azt az eszközt, amelyet vezérelni szeretnénk úgy, hogy lenyomjuk az annak megfelelő gombot a távirányítón (például CD, TUNER).
- 3 Majd válasszuk ki a kívánt funkciót (például ► || , ◀ , ▶).



## A (lítium CD2025) elem cseréje a távirányítóban

- 1 Húzzuk ki a gombot A kisé balra.
- 2 Húzzuk ki az elemtartót B.
- 3 Cseréljük ki az elemet, és teljesen helyezzük vissza az elemtartót az eredeti helyére.



### FIGYELEM!

**Az elemek veszélyes kémiai anyagokat tartalmaznak, emiatt az előírásoknak megfelelően kell őket ártalmatlanítani.**

## A készüléken és a távirányítón lévő kezelőgombok

### ① STANDBY-ON/ ECO POWER (⏻)

- a rendszer bekapcsolása, energiatakarékos / normál készenléti üzemmódba kapcsolása az óra kijelzésével.

### ② Kijelző

- a készülék állapotának a kijelzéséhez.

### ③ OPEN • CLOSE ▲

- a CD-tartó kinyitása/ bezárása.

### ④ IR

- A távirányítóval történő kommunikáció érzékelője, erre a pontra irányítsa a távirányítót.

### ⑤ VOLUME (▲ / ▼) (+ / -)

- a hangerő beállítása.
- az órák beállítására szolgál vagy a percek beállítására szolgál.

### ⑥ CD-tartót

### ⑦ FUNKCIÓK KIVÁLASZTÁSA

#### ALBUM/TUNE/ALBUM -/+ (◀ / ▶)

TUNER állás ..... tunes to a station

CD/MP3-CD állás

keresés visszafelé vagy előre egy számon belül/a CD-n.

MP3-CD állás ... ugrás az aktuális/előző/következő szám elejére.

■ ..... a CD lejátszásának megállítása és a CD-program törlése.

▶ II ..... a lejátszás elindítása vagy megszakítása.

#### PRESET (◀ / ▶)

TUNER állás ..... selects a preset radio station.

CD/MP3 -CD állás

skips to the beginning of a current/ previous/subsequent track

### ⑧ DBB (Dynamic Bass Boost)

- a mély hangok kiemelése.

### ⑨ BAND

- a hullámsáv kiválasztása.

### ⑩ PROGRAM

CD/MP3-CD állás

számok beprogramozása és a program átnézése.

TUNER állás ..... rádióadók beprogramozása kézi vezérléssel vagy automatikusan.

### ⑪ SOURCE

- a CD/ TUNER/ AUX hangforrás valamelyikének kiválasztása.

### ⑫ DISPLAY/CLOCK

- az óra-funkció bekapcsolása.
- a lemez adatainak megjelenítése lejátszás közben.

### ⑬ TIMER

- az időkapcsoló-funkció és a funkció kikapcsolása bekapcsolása, vagy időkapcsoló beállítása.

### ⑭ SLEEP

- a szenderegési funkció be- és kikapcsolása, a szenderegés időtartamának kiválasztása.

### ⑮ DSC (Digital Sound Control)

- a zene jellegének megfelelő hanghatás kiemelése: ROCK/ JAZZ/ POP/ CLASSIC.

### ⑯ RDS

- TUNER állás, az RDS információk megjelenítése.

### ⑰ MUTE

- a hang átmeneti kikapcsolása és visszakapcsolása.

### ⑱ REPEAT

- egy szám/a CD-program/a teljes CD ismételt lejátszása.

### ⑲ SHUFFLE

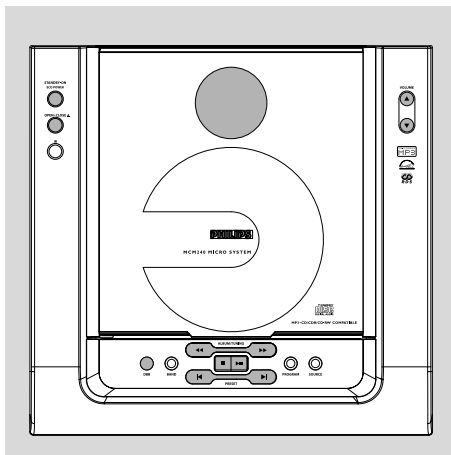
- a CD számainak véletlen sorrendben történő lejátszása.

### ⑳

- fejhallgató-csatlakozó.

### A távirányítóra vonatkozó megjegyzések:



- **Először válassza ki azt a hangforrást, amelyiket a távirányítóról vezérelni kívánja úgy, hogy megnyomja a távirányítón a hangforrás gombját (pl. CD vagy TUNER).**
- **Ezután válassza ki a megfelelő funkciót ( ▶ II , ◀ ▶ stb.).**




**Fontos:**

**Mielőtt használni kezdené a rendszert, hajtsa végre az előkészületeket.**

## A rendszer bekapcsolása

- Nyomjuk le a **STANDBY-ON/ECO POWER** (a távirányítón a ) gombot.  
→ A rendszer átkapcsol az utoljára kiválasztott hangforrásra.
- Nyomjuk le a **CD, TUNER** vagy **AUX** távirányítón.  
→ A rendszer átkapcsol a kiválasztott hangforrásra.
- Nyomjuk le a **OPEN-CLOSE** .  
→ A rendszer a CD-lejátszásra vált.

## A rendszer ECO Power készenléti üzemmódra állítása

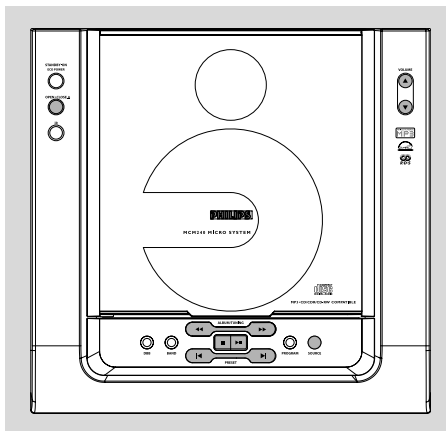
- Nyomjuk le a **STANDBY-ON/ECO POWER** (a távirányítón a ) gombot.  
→ A rendszer átkapcsol az utoljára kiválasztott hangforrásra.  
→ A kijelzőn megjelenik a "ECO PWR" felirat, majd a kijelző elsötétül.  
→ Felgyullad az ECO POWER LED.
- A hangerő- és hangszínbeállítások és az (legfeljebb 20 hangerő szintig), hogy melyik hangforrás volt utoljára kiválasztva, valamint a beprogramozott rádióadók megmaradnak a készülék memóriájában.

## Automatikus energiatakarékos készenléti üzemmód

Energiatakarékos szolgáltatásként a rendszer automatikusan energiatakarékos/ készenléti üzemmódra kapcsol, ha a CD lejártá után 15 másodperccel nem nyomunk le semmit.

## A hangerő és hangszín beállítása

- 1 A hangerő a **VOLUME ▲ / ▼ (+/-)** lenyomásával csökkenthető vagy növelhető.  
→ A kijelzőn a hangerő szintjére utaló VOL jelzés és egy MIN1, 2, ..., 30, 31 MAX közötti érték jelenik meg.
  - 2 Nyomja meg a **DSC** hangszínszabályzó gombot egyszer vagy ismételten mindaddig, míg a kívánt hangszínbeállítás jelzése meg nem jelenik a kijelzőn: **ROCK/ JAZZ/ POP/ CLASSIC**.
  - 3 Nyomjuk le a **DBB** gombot a mélyhang-kiemelés be- és kikapcsolásához.  
→ A kijelzőn megjelenik: **DBB**.
  - 4 Ha átmenetileg ki akarja kapcsolni a hangot, nyomja meg a távirányítón a **MUTE** gombot.  
→ A lejátszás tovább folytatódik, hang nem hallatszik, és a kijelzőn a **MUTE** felirat látszik.
- Ha vissza akarja kapcsolni a hangot, akkor:
    - vagy nyomja meg ismét a **MUTE** gombot;
    - vagy változtassa meg a hangerő beállítását.
    - hangforrás cseréje.



## CD lejátszása

Ezzel a CD-lejátszóval audio CD-eket lehet lejátszani, beleértve az írható CD-eket és újraírható CD-eket is.

- CD-ROM, CD-I, CDV, VCD és DVD és számítógépes alkalmazásra szánt CD-k azonban nem használhatók.
- 1 A CD kiválasztásához nyomja le az előlapon vagy a távirányítón lévő **SOURCE** gombot.
- 2 Az **OPEN•CLOSE** **▲** gombbal nyissa ki a CD-tartót.  
→ **OPEN** jelenik meg amikor a tartó ajtója felemelkedik.
- 3 Helyezzen be egy lemezt, úgy, hogy a nyomtatott oldala felfelé mutasson. Nyomja meg az **OPEN•CLOSE** **▲** gombot megint, hogy lecsukja a CD tartó ajtaját.  
→ Amikor a CD-lejátszó megvizsgálja a CD tartalmát, a **REBING** felirat látszik. Az összezenes szám száma és a lejátszási idő (vagy az összealbumok száma és a rajta található zenés számok az MP3 lemezhez) jelenik meg.

## A lejátszást irányító legfontosabb gombok

### CD lejátszása

- A **▶ ||** gomb megnyomásával indítsa el a lejátszást.  
→ A CD lejátszása alatt az aktuális műsorszám sorszáma és a lejátszása során eltelt idő látszik a kijelzőn.

### Másik szám kiválasztása

- Nyomja meg a **PRESET** **◀ / ▶** (vagy a távirányítón lévő **◀ / ▶**) gombot egyszer vagy ismételten mindaddig, míg a keresett műsorszám sorszáma meg nem jelenik a kijelzőn.
- Ha közvetlenül a CD behelyezése után vagy **PAUSE** állásban választja ki a számot, akkor a **▶ ||** gomb megnyomásával el kell indítania a lejátszást.

### CD üzemmódban

- Az aktuális zenés szám és a hátralévő lejátszási idő kijelzéséhez nyomja le a **DISPLAY** gombot.

### MP3-CD üzemmódban

- A **DISPLAY** gomb ismételt lenyomásával megjelenik az aktuális album és zenés szám száma, amelyet az ID3 azonosító követ (ha van).

### Dallamrész megkeresése egy számon belül

- 1 Tartsa lenyomva a **ALBUM/TUNE** **◀ / ▶** (vagy a távirányítón lévő **ALBUM** **-/+** **◀ / ▶**) gombot.  
→ A készülék a CD-t nagyobb sebességgel, halkabban játssza le.
- 2 Ha megtalálta a keresett dallamrészét, engedje el a **ALBUM/TUNE** **◀ / ▶** (vagy a távirányítón lévő **ALBUM** **-/+** **◀ / ▶**) gombot.  
→ A lejátszás a szokásos módon folytatódik.

### Lejátszás megszakítása

- Nyomja meg a **▶ ||** gombot.  
→ A lejátszás szüneteltetése alatt a kijelző kimerededik és a lejátszás során eltelt idő villog.  
→ Ha folytatni kívánja a lejátszást, nyomja meg ismét a **▶ ||** gombot.

### Lejátszás megállítása

- Nyomja meg a **■** gombot.

Megjegyzés: A CD lejátszása akkor is befejeződik, ha:

- kinyitja a CD-tartót
- a CD a végére ért
- Választhatunk egy másik forrást: TUNER, AUX vagy készenlét.
- elérkezik a készülék beállított automatikus kikapcsolási ideje.

## MP3 lemezek lejátszása

- 1 Helyezzen be egy MP3 lemezt.
  - A lemezen található műsorszámok magas száma miatt a lemez olvasásának ideje akár tíz másodpercnél is több lehet.
  - Megjelenik az albumok és a zeneszámok (címek) teljes száma.
- 2 A **ALBUM/TUNE** ◀◀/▶▶ (vagy a távirányítón lévő **ALBUM** -/+ ◀◀/▶▶) á megnyomásával válassza ki az albumot.
- 3 A **PRESET** ◀ / ▶ á megnyomásával (vagy a távirányítón lévő ◀ / ▶) válassza ki az tétel.
  - Az album szám változni fog, amikor az első zeneszámot eléri az albumon a ▶ lenyomásával vagy az utolsó zeneszám elérésével a ▶ lenyomásával.
- 4 A lejátszás elindításához nyomja meg a ▶ || gombot.

### Támogatott MP3 lemezformátumok:

- ISO9660, Joliet, UDF 1,5
- Legmagasabb tételszám: 400 (fájlnev hosszától függően)
- Albumok maximális száma: 40
- Támogatott mintavételezési frekvenciák: 32 kHz, 44,1 kHz, 48 kHz
- Támogatott átviteli sebesség: 32–256 (kbps), változó átviteli sebesség

## Különféle lejátszási módok: SHUFFLE és REPEAT

A lejátszás megkezdése előtt vagy aközben kiválaszthat különféle lejátszási módokat és áttérhet egyikről a másikra. A lejátszási módok a PROGRAM funkcióval is kombinálhatók.

**SHUFFLE** ..... a teljes CD/a program összes számának lejátszása véletlen sorrendben

### SHUFFLE és REPEAT ALL

..... a teljes CD/a program folyamatos, ismételt lejátszása véletlen sorrendben

**REPEAT ALL** ... teljes CD/a program ismételt lejátszása

**REPEAT** ..... az aktuális szám folyamatos lejátszása

- 1 A kívánt lejátszási mód kiválasztásához addig nyomja meg ismételtlen a **SHUFFLE** vagy a **REPEAT** gombot a lejátszás megkezdése előtt vagy aközben, míg annak jelzése meg nem jelenik a kijelzőn. (SHUFFLE, REPEAT, REPEAT ALL)
- 2 Ha STOP állásban van, akkor a ▶ || gomb megnyomásával indítsa el a lejátszást.
- 3 Ha vissza kíván térni a szokásos módon történő lejátszáshoz, akkor addig nyomja meg ismételtlen a **SHUFFLE** illetve **REPEAT** gombot, míg a SHUFFLE/REPEAT lejátszási mód jelzése nem látszik tovább a kijelzőn.
- 4 A kiválasztott lejátszási mód a ■ gomb megnyomásával is törölhető.

## Számok beprogramozása

STOP állásban válassza ki és programozza be a CD számait tetszőleges sorrendben. Bármelyik számot tárolhatja többször is. A memóriában összesen 40 szám tárolható.

- 1 Nyomja meg a **PROGRAM** gombot térjen át programozási módba.
  - Megjelenik valamelyik műsorszám sorszáma és a **PROGRAM** felirat villog.
- 2 A készüléken lévő **PRESET** ◀ / ▶ (vagy a távirányítón lévő ◀ / ▶) gombbal válassza ki a kívánt műsorszám sorszámát.
  - MP3 CD, A készüléken lévő **ALBUM/TUNE** ◀◀/▶▶ (vagy a távirányítón lévő **ALBUM** -/+ ◀◀/▶▶) gombbal válassza ki a kívánt műsorszám sorszámát.

- 3 Nyomjuk le a **PROGRAM** gombot a szám tárolandó sorszámának megerősítéséhez.  
→ Rövid ideig megjelenik a PROG ∞ felirat, amit az éppen tárolt zeneszám száma (MP3 DC esetén a zeneszám album- és számcíme) követ.  
A ∞ a következő tárolandó program számát jelzi.
- 4 A 2-3. lépések ismétlésével válasszon ki és tároljon további számokat a programban.  
→ A FULL jelzés látszik a kijelzőn, ha több, mint 40 számot próbálna tárolni.
- 5 A lemez programja lejátszásának megkezdéséhez nyomja le a **STOP ■** majd a **▶ II**, vagy közvetlenül a **▶ II** gombot.

---

## A program átnézése

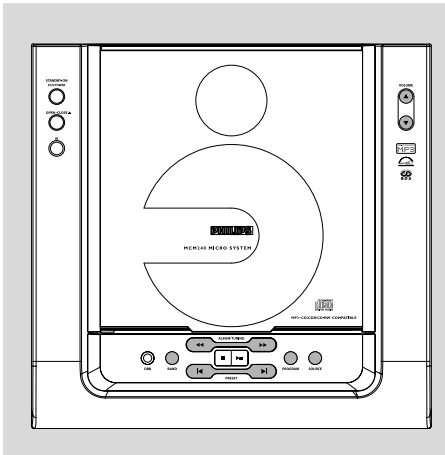
STOP üzemmódban tartsuk lenyomva a **PROGRAM** gombot, amíg a kijelzőn sorrendben meg nem jelenik a tárolt számok összes száma.

---

## A program törlése

A következőképpen törölheti programot:

- STOP állásban megnyomja egyszer a **STOP ■** gombot;
- lejátszás közben megnyomja kétszer a **STOP ■** gombot;
- kinyitja a CD-tartót.  
→ Eüttnik a *PROGRAM* szó, és a *CLEAR* szó görgetődik, majd eltűnik a kijelzőről.



## Hangolás egy rádióadóra

- 1 Tartsuk lenyomva a **SOURCE** kiválasztásához nyomja le egyszer vagy **TUNER** a távirányítón lévő az előlapon lévő **TUNER**.  
→ A kijelzőn rövid időre megjelenik a **TUNER** jelzés.
- 2 A hullámsáv (FM / MW) kiválasztásához nyomja le egyszer vagy többször az előlapon lévő **BAND** gombot.
- 3 Tartsuk lenyomva a **ALBUM/TUNE** ◀◀/▶▶ (vagy a távirányítón lévő **ALBUM** -/+ ◀◀/▶▶) gombot.  
→ A rádió automatikusan ráhangol egy kellő térerővel sugárzó rádióadóra. Az automatikus hangolás alatt a kijelzőn a **SEARCH** jelzés látszik.
- 4 A 3 lépést ismételve mindaddig, míg meg nem találja a keresett rádióadót.
- Ha gyenge rádióadóra hangol, akkor addig nyomja meg ismételten, röviden a **ALBUM/TUNE** ◀◀/▶▶ (vagy a távirányítón lévő **ALBUM** -/+ ◀◀/▶▶) gombot, míg a vétel nem lesz megfelelő.

## Rádióállomások beprogramozása

Összesen hullámsávonként legfeljebb 40 rádióadót tárolhat a memóriában.

### Automatikus programozás

Az automatikus programozás egy megadott programszámtól kezdődik. Ettől a programszámtól felfelé a korábban beprogramozott rádióadók törlésre kerülnek.

- 1 A **PRESET** ◀ / ▶ (vagy a távirányítón lévő ◀ / ▶) gombbal válassza ki, hogy melyik számmal kezdődjön el a programozás.

*Megjegyzés:*

– Ha nem választ ki programszámot, az alapértelmezés szerinti érték 1, és az összes korábban beprogramozott adó felülírásra kerül.

- 2 Tartsa lenyomva a **PROGRAM** gombot legalább 2 másodpercig, hogy áttérjen programozási módba.  
→ A kijelzőn az **RDT** felirat látszik és a készülék beprogramozza először az FM, utána az MW hullámsávban sugárzó adókat. Az utoljára beprogramozott rádióadó műsorával kezdődik el a lejátszás.

### Programozás kézi vezérléssel

- 1 Hangoljon a kívánt rádióadóra (lásd Hangolás egy rádióadóra).
- 2 A **PROGRAM** gombot megnyomva térjen át programozási módba.
- 3 A **PRESET** ◀ / ▶ (vagy a távirányítón lévő ◀ / ▶) gombbal válasszon ki egy számot 1 és 40 között, ez lesz az adó programszáma.
- 4 A választás jóváhagyásához nyomja meg ismét a **PROGRAM** gombot.
- 5 Az előző négy lépést megismételve programozzon be további rádióadókat.
- Egy beprogramozott állomást úgy törölhet, hogy a helyére más frekvenciaértéket programoz be.

## Hangolás egy beprogramozott rádióállomásra

- Addig nyomja meg ismételten a **PRESET** ◀ / ▶ (vagy a távirányítón lévő ◀ / ▶) gombot, míg a keresett programszám meg nem jelenik a kijelzőn.

## RDS

**Radio Data System** egy olyan szolgáltatás, mely lehetővé teszi, hogy az FM rádióadók további információkat is sugározzanak. Ha RDS adást vesz, akkor a kijelzőn a **R-D-S** jelzés és a rádióadó neve látszik.

## Átkapcsolás másik RDS információra

- Az **RDS** gombot röviden, ismételten megnyomva a következő információk megjelenítésére lehet átkapcsolni (ha egyáltalán rendelkezésre állnak):
  - Az adó neve
  - A műsor típusa, pl. NEWS, SPORT, POP M ...
  - Rádiótext üzenetek
  - Frekvencia

### Megjegyzés:

- Ha megnyomja az RDS gombot, és nincs RDS jel, akkor a NO RDS felirat jelenik meg.

## Az RDS óra beállítása

Néhány RDS jeleket sugárzó állomás percnként valós időadatokat is sugároz. A készülék órája az RDS jellel együtt sugárzott időjel segítségével beállítható.

- 1 A készüléket FM hullámsávon RDS állomásra kell hangolni ("Rádióállomások hangolása").
- 2 Tartsuk lenyomva a **DISPLAY** gombot, amíg meg nem jelenik a "SET CLOCK" felirat.
- 3 Nyomja meg a **RDS** gombot.
  - A kijelzőn a "SEARCH RDS TIME" üzenet jelenik meg.
  - Amikor a készülék vette az RDS időt, tárolja a pontos időt.
  - Abban az esetben, ha a rádióállomás kilencven másodpercen belül nem sugároz RDS jeleket, a kijelzőn a "NO RDS TIME" [NINCS RDS IDÁ] üzenet jelenik meg.

### Megjegyzés:

- Néhány RDS jeleket sugárzó állomás a valós időadatokat percnként sugározza. A sugárzott idő pontossága az azt sugárzó rádióállomástól függ.

## Programtípus szerinti választás (PTY)

A PTY funkció lehetőséget ad arra, hogy megkereshessen bizonyos típusú műsorokat. A PTY funkció csak akkor használható, ha előtte beprogramozta az RDS rádiókat (lásd Rádióadók beprogramozása).

- 1 RDS rádióadás vétele közben addig nyomja meg röviden, ismételten az **RDS** gombot, míg a műsортípus meg nem jelenik a kijelzőn.

- 2 Addig nyomja meg ismételten a **PRESET** ◀ / ▶ (vagy a távirányítón lévő ◀ / ▶) gombot, míg a keresett műsортípus felirata meg nem jelenik a kijelzőn.

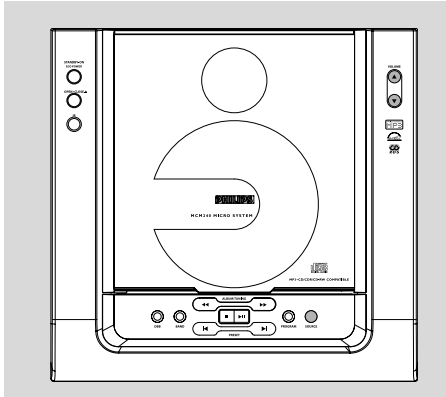
- 3 A **ALBUM/TUNE** ◀◀▶▶ (vagy a távirányítón lévő **ALBUM** -/+ ◀◀▶▶) gombot lenyomva tartva indítsa el a keresést.

→ A rádió ráhangol egy olyan RDS adóra, mely a kiválasztott típusú műsört sugározza. Ha az adók nem sugároznak a választott típusnak megfelelő műsört, akkor a TYPE NOT FOUND üzenet jelenik meg.

### RDS műsортípusok

NO TYPE	.....	Nem RDS műsортípus
NEWS	.....	Hírek
AFFAIRS	.....	Politika és aktuális információk
INFO	.....	Speciális információk
SPORT	.....	Sport
EDUCATE	.....	Oktatás és felsőfokú képzés
DRAMA	.....	Rádiójátékok és irodalom
CULTURE	.....	Kultúra, egyház és társadalom
SCIENCE	.....	Tudomány
VARIED	.....	Szórakoztató műsorok
POP M	.....	Popzene
ROCK M	.....	Rockzene
MOR M	.....	Könnnyűzene
LIGHT M	.....	Könnnyű klasszikus zene
CLASSICS	.....	Klasszikus zene
OTHER M	.....	Speciális zenei műsorok
WEATHER	.....	Időjárás
FINANCE	.....	Pénzügyek
CHILDREN	.....	Gyermekműsorok
SOCIAL	.....	Társadalmi ügyek
RELIGION	.....	Vallás
PHONE IN	.....	Betelefonálás
TRAVEL	.....	Utazás
LEISURE	.....	Szabadidő
JAZZ	.....	Jazz
COUNTRY	.....	Country zene
NATION M	.....	Nemzeti zene
OLDSIES	.....	Őrökzöld slágerek
FOLK M	.....	Népzene
DOCUMENT	.....	Dokumentumműsorok
TEST	.....	Ébresztési próba
ALARM	.....	Ébresztés





## Az óra beállítása

- 1 Készenléti üzemmódban, nyomja meg és tartsa a rendszer **DISPLAY/CLOCK** gombját, legalább három másodpercig.  
→ A kijelzőn görgetődik a **SET CLOCK** felirat.  
→ Az óra értékének számjegyei villognak.
- 2 A **VOLUME (▲ / ▼) (+/-)** gombot az óramutató járásának irányában forgatva növelheti.
- 3 Nyomja meg ismét a **DISPLAY/CLOCK** gombot.  
→ A perc értékének számjegyei villognak.
- 4 A **VOLUME (▲ / ▼) (+/-)** gombot az óramutató járásának irányában forgatva növelheti.
- 5 A beállítás jóváhagyásához nyomja meg az **DISPLAY/CLOCK** gombot.

### Megjegyzés:

– Készenléti üzemmódban az idő sötét háttérrel jelenik meg.

## Az óra megjelenítése

- Nyomjuk le a **DISPLAY/CLOCK** gombot.  
→ Megjelenik az óra.

## A TIMER időkapcsoló beállítása

- A készülék ébresztőóráként is használható úgy, hogy egy előre beállított időpontban a CD-lejátszó, magnó vagy rádió bekapcsol. Az időkapcsoló csak olyankor használható, ha az óra be van állítva.

- Ha beállítás közben több, mint 30 másodpercen keresztül egyetlen gombot sem nyom meg, a készülék kilép az időkapcsoló beállításának üzemmódjából.
- 1 Készenléti üzemmódban, nyomja meg és tartsa a rendszer **TIMER** gombját, legalább három másodpercig.  
→ Megjelenítési sorrend: **SET ON TIME** görgetődik, majd **SET TIMER, SELECT SOURCE**.  
→ Megjelenítési sorrend: **SET ON TIME** görgetődik, majd **CD, TUNER**,  villog.
- 2 A **VOLUME (▲ / ▼) (+/-)** gombot az óramutató járásával egyező irányban elforgatva válassza ki a két hangforrás valamelyikét.  
→ A kijelzőn megjelenik a **CD, TUNER**.
- 3 A **TIMER** gombot megnyomva hagyja jóvá a választást.  
→ Az óra értékének számjegyei villognak.
- 4 A **VOLUME (▲ / ▼) (+/-)** gombot az óramutató járásának irányában forgatva növelheti, azzal ellentétesen csökkentheti az óra értékét.
- 5 Nyomja meg ismét a **TIMER** gombot.  
→ A perc értékének számjegyei villognak.
- 6 A **VOLUME (▲ / ▼) (+/-)** gombot az óramutató járásának irányában forgatva növelheti, azzal ellentétesen csökkentheti a perc értékét.
- 7 A beállítás jóváhagyásához nyomja meg a **TIMER** gombot.  
→ Megjelenítési sorrend: **1 0 L 1 2**.
- 8 A **VOLUME (▲ / ▼) (+/-)** gombot lenyomásával csökkenthető vagy növelhető.
- 9 A beállítás jóváhagyásához nyomja meg a **TIMER** gombot.  
→ Az időkapcsoló be van állítva, és be van kapcsolva.

## A TIMER időkapcsoló be- és kikapcsolása

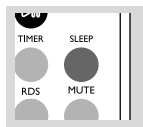
- A távirányítón lévő **TIMER** gombbal aktiválhatja az utolsó beállítást illetve kikapcsolhatja az időzítőt.  
→ Bekapcsolás után a beállított időpont néhány másodpercig látható lesz, majd a készülék visszatér az utolsó aktív forráshoz vagy készenléti üzemmódban marad.  
→ Kikapcsoláskor a kijelzőn az "OFF" üzenet jelenik meg.

Megjegyzés:

– Amennyiben 30 másodpercig nem nyom meg egyetlen gombot sem, a készülék kilép az időzítő beállítása üzemmódból.

## A SLEEP szendregési funkció be- és kikapcsolása

A szendregés időkapcsolója lehetőséget ad arra, hogy a készülék automatikusan kikapcsoljon egy előre beállított időtartam eltelte után.



- Lejátszás közben a távirányítón lévő **SLEEP** gombot egyszer vagy ismételten mindaddig.  
→ A kijelzőn látszik a **SLEEP** felirat és miután választott a sorban megjelenő lehetséges időtartamokból: 90, 60, 45, 30, 15, OFF, 90... a választott időtartam értéke is. Ha be van kapcsolva a **SLEEP** funkció, bizonyos időközönként átgördül a **SLEEP** felirat a kijelzőn.
- Ha ki akarja kapcsolni, nyomja meg a távirányítón lévő **SLEEP** gombot egyszer vagy ismételten mindaddig, míg meg nem jelenik a kijelzőn a **OFF** felirat, vagy kapcsoljon át a készülékről vagy a távirányítóról készenléti módba.  
→ A kijelzőn a **OFF** üzenet jelenik meg.

## ERŐSÍTŐ

Kimeneti teljesítmény .....	2 x 5 W RMS
.....	10 W + 10 W MPO
Jel/zaj viszony .....	≥ 62 dBA
Frekvenciatartomány .....	63 – 16000 Hz, ± 3 dB
Bemeneti érzékenység, AUX .....	0.5 V (max. 2 V)
Impedancia, hangfalak .....	4 Ω
Impedancia, fejhallgató .....	32 Ω -1000 Ω
.....	<0.5W

## CD-lejátszó

Frekvenciatartomány .....	30 – 16000 Hz
Jel/zaj viszony .....	75 dBA

## Rádió

FM hullámsáv .....	87.5 – 108 MHz
MW hullámsáv .....	531 – 1602 kHz
Érzékenység 75 Ω esetén	
– mono, 26 dB jel/zaj viszony .....	2,8 ĘV
– sztereo, 46 dB jel/zaj viszony .....	61,4 ĘV
Csatornák szétválasztása .....	≥ 28 dB
Teljes harmonikus torzítás .....	≤ 5%
Frekvenciatartomány .....	63 – 12500 Hz (± 3 dB)
Jel/zaj viszony .....	≥ 50 dBA

## HANGFALAK

Basszusvisszaverő rendszer  
Méretek (szél. x mag. x mély.) .. 166 x 245 x 90 (mm)

## KÉSZÜLÉK

Hálózati feszültség .....

220 – 240 V / 50 Hz

Méretek (szél. x mag. x mély.) .. 250 x 245 x 96 (mm)

Súly hangfalakkal/anélkül .. 4.4 / 2.5 kg

Készenléti teljesítményfelvétel .....

<7 W

Eco power standby .....

<1 W

**A készülék külső megjelenése és műszaki jellemzői előzetes értesítés nélkül változhatnak.**

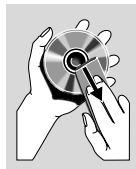
# KARBANTARTÁS

## A készülék házának tisztítása

- A tisztításhoz puha, finom tisztítószerrel enyhén megnedvesített ruhát használjon. Ne használjon alkoholt, denaturált szeszt, ammóniát tartalmazó oldatot és súrolószert.

## A lemezek tisztítása

- Ha bepiszkolódik a lemez, tőrőruhával tisztítsa meg. Középtől kifelé haladva törölje át.
- Ne használjon benzint, oldószert, háztartási tisztítószer tartalmazó szert és a hanglemezek tisztításához használható antisztatikus sprayt.



## A CD lencséjének tisztítása

- Huzamosabb használat után por halmozódhat fel a CD lencséjén. Hogy a lejátszás minősége jó maradjon, tisztítsa meg a CD lencséjét Philips CD Lens Cleaner vagy más, a kereskedelemben kapható lencsetisztító folyadékkal.

# HIBAKERESÉS

## FIGYELMEZTETÉS

**Ne nyissa ki a készülék házát, mert áramütés érheti. Semmilyen körülmények között se próbálja önmaga megjavítani a készüléket, mert ebben az esetben megszűnik a garancia.**

**Ha bármilyen hiba előfordul, mielőtt javíttatni venné a készüléket, ellenőrizze az alább felsoroltakat. Ha a felsorolt javaslatok alapján nem tudja megoldani a problémát, akkor forduljon a forgalmazóhoz vagy a szervízhez.**

Probléma	Teendő
A "NO DISC" üzenet jelenik meg.	<ul style="list-style-type: none"><li>✓ Helyezzen be lemezt.</li><li>✓ A lemez fordítva van betéve.</li><li>✓ Páralecsapódás a lencsén, várja meg, amíg a lencse hőmérséklete eléri a szobahőmérsékletet.</li><li>✓ Cserélje ki/tisztítsa meg a CD-t, lásd Karbantartás.</li><li>✓ Használjon egy véglegesített CD-R(W)-t.</li></ul>
Rossz a rádióadó vétele.	<ul style="list-style-type: none"><li>✓ Gyenge a rádióadó jele, állítsa be az antennát. vagy a jobb vétel érdekében használjon külső antennát.</li><li>✓ Vigye el a sztereo rendszert a TV vagy képmagnó közeléből.</li></ul>
A készülék nem reagál a gombok megnyomására.	<ul style="list-style-type: none"><li>✓ A STANDBY-ON kapcsolóval kapcsolja ki a készüléket. A hálózati csatlakozót húzza ki a falı dugaljából, majd dugja vissza, és kapcsolja be a készüléket.</li></ul>
Nincs hang, vagy csak halk hang van.	<ul style="list-style-type: none"><li>✓ Állítsa be a hangerőt.</li><li>✓ Húzza ki a fejhallgatót.</li><li>✓ Ellenőrizze a hangfalak csatlakoztatását.</li><li>✓ Győződjön meg arról, hogy a hangfalak vezetékének szigetetlen vége szorosan illeszkedik-e.</li></ul>
A bal és jobb oldali csatorna fel van cserélve.	<ul style="list-style-type: none"><li>✓ Ellenőrizze a hangfalak csatlakoztatását és elhelyezését.</li></ul>
A távirányítóról nem vezérelhető a készülék.	<ul style="list-style-type: none"><li>✓ Mielőtt megnyomná a funkcióválasztás gombját (▶▶▶, ◀◀◀, ▶◀◀, ▶◀◀), válassza ki a hangforrást (CD, TUNER, stb.).</li><li>✓ Csökkentse a távolságot.</li><li>✓ Helyezze be polaritáshelyesen (+/- jelzés) az elemeket a jelzéseknek megfelelően.</li><li>✓ Cserélje ki az elemeket.</li><li>✓ Irányítsa a távirányítót a rendszer infravörös érzékelője felé.</li></ul>
Az időkapcsoló nem működik.	<ul style="list-style-type: none"><li>✓ Állítsa be az órát.</li><li>✓ A Timer gombbal kapcsolja be az időkapcsolót.</li></ul>
Az óra/időkapcsoló beállítása törlődött.	<ul style="list-style-type: none"><li>✓ Feszültségkimaradás volt, vagy ki lett húzva a hálózati csatlakozó. Állítsa be az órát/időkapcsolót.</li></ul>