

Zregistrujte svůj výrobek a získejte podporu na adrese

[www.philips.com/support](http://www.philips.com/support)

D470

D475



Krátká uživatelská  
příručka

**PHILIPS**



# Důležité bezpečnostní pokyny

## Varování

- Elektrická síť je označena za nebezpečnou. Nabíječku lze vypnout pouze odpojením napájení od elektrické zásuvky. Zajistěte, aby byla elektrická zásuvka snadno přístupná.
- Před použitím výrobku si přečtěte informace o bezpečnosti.
- Společnost TP Vision Europe B.V. tímto prohlašuje, že tento výrobek je v souladu se základními požadavky a dalšími příslušnými ustanoveními směrnice 2014/53/EU. Prohlášení o shodě naleznete na [www.p4c.philips.com](http://www.p4c.philips.com).
- Používejte pouze takové napájení, jaké je uvedeno v uživatelské příručce.
- Používejte pouze takové akumulátory, jaké jsou uvedeny v uživatelské příručce.
- Výrobek nesmí přijít do kontaktu s tekutinami.
- Při výměně akumulátorů za nesprávný typ hrozí nebezpečí výbuchu.
- Použité akumulátory zlikvidujte podle pokynů.
- Pokud sluchátko zvoní nebo je aktivováno handsfree, držte jej dále od ucha, abyste zabránili poškození sluchu.

# 1 Přehled

## Během hovoru

- ☐ Vstup do nabídky možností.
- ☐ Změna profilu zvuku.
- 🔊 Nastavte hlasitost.
- 📞 Opakování (v závislosti na síti).
- ☐ Ukončení hovoru.
- #a/A Zadání pauzy (stisknutí a podržení).
- 🔊 Zapnutí/vypnutí reproduktoru.
- 🔇 Ztlumení/zrušení ztlumení mikrofonu.

## Pohotovostní režim

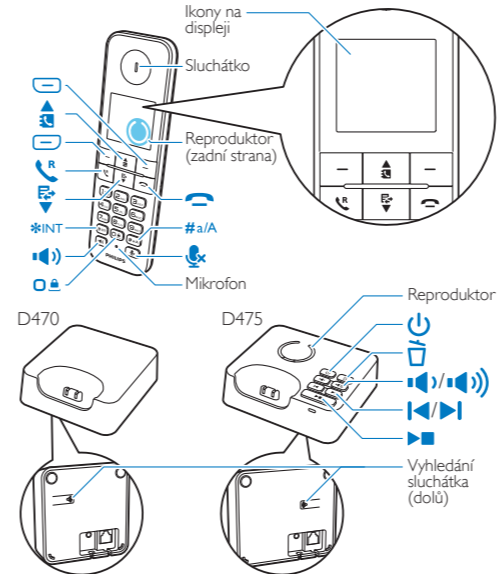
- ☐ Otevření hlavní nabídky.
- ☐ Přístup do seznamu pro opakované volání.
- 📞 Telefonní seznam
- 📞 Záznam hovorů
- 📞 Uskutečňování a přijímání hovorů.
- ☐ Zapnutí nebo vypnutí sluchátka (stisknutí a podržení).
- \*INT Uskutečnění hovoru přes interkom (stisknutí a podržení).
- ☐ Zamknutí/odemknutí klávesnice (stisknutí a podržení).
- 🔊 Uskutečňování a příjem hovorů prostřednictvím reproduktoru.
- 🔊 Pro model D475: Stisknutím přehrajete novou zprávu ze záznamníku. / Přístup k nabídce záznamníku.

## V nabídce

- ☐ Potvrzení / Výběr / Vstup do nabídky možností.
- ☐ Zrušit / Zpět
- 📞 Nahoru / Dolů
- ☐ Ukončení nabídky.

## Zadávání textu

- ☐ Odstranění textu.
- ☐ Zadání mezery.
- #a/A Přepínání mezi velkými/malými písmeny (stisknutí a podržení).

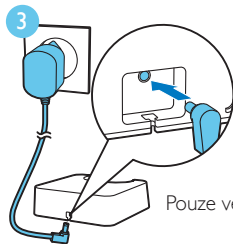
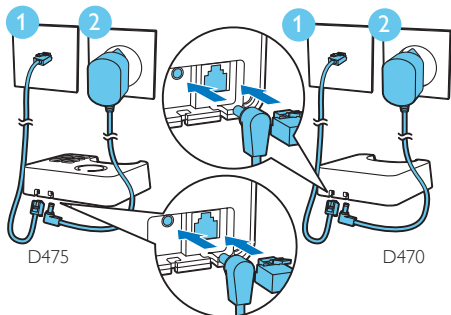


## Ikony na displeji

- 📶 Zobrazuje stav připojení mezi sluchátkem a základní stanicí. Čím více pruhů je zobrazeno, tím je signál silnější.
- ☐ Trvale svítí během procházení přichozích hovorů ve výpisu hovorů.
- ☐ Trvale svítí během procházení odchozích hovorů v seznamu pro opakované volání.
- 📞 Bliká v případě nového zmeškaného hovoru nebo při prohlížení nepřečtených zmeškaných hovorů ve výpisu hovorů. Trvale svítí, pokud existuje pouze starý výpis hovorů nebo během procházení přečtených zmeškaných hovorů ve výpisu hovorů.
- ☐ Trvale svítí během procházení blokových hovorů ve výpisu hovorů.
- 📞 Bliká v případě přijímání přichozího hovoru. Svítí, když telefonujete. Je zapnutý reproduktor.
- 🕒 Je aktivován budík.

- 🔇 Tichý režim je nastaven, ale je mimo aktivní interval.
- 🔊 Je zapnutý reproduktor.
- 📞 Je vypnuto vyzvánění. Tichý režim je nastavený a aktivovaný (telefon nezvoní).
- 📞 Pro model D475: Záznamník: bliká v případě nové zprávy nebo v případě, že je zaplněná paměť. Zobrazí se, pokud je záznamník telefonu zapnutý.
- 📞 Indikátor hlasových zpráv: Bliká, když jsou nové zprávy. Svítí, když jsou zprávy přehrané. \*V závislosti na síti.
- ▲▼ Zobrazuje se během procházení seznamu nahoru/dolů a během zvyšování a snižování hlasitosti.
- ECO Režim Eco je aktivován.
- ECO+ Režim ECO+ je aktivován.

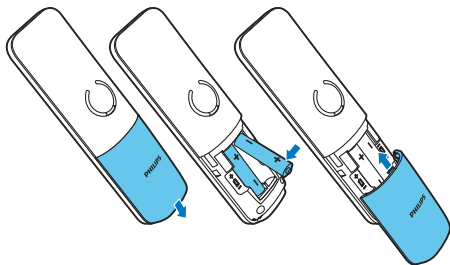
## 2 Připojení





Pouze verze s více sluchátky.

# 3 Začít

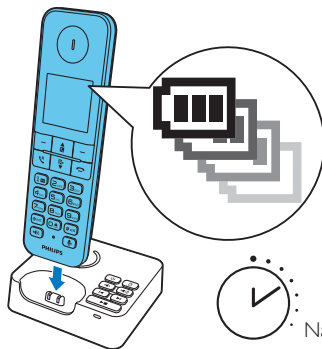
## Vložení baterií



## Nastavení telefonu

- 1 Při prvním použití telefonu se zobrazí uvítací zpráva (v závislosti na konkrétní zemi).
- 2 Po výzvě nastavte zemi a jazyk.
- 3 Nastavte datum a čas.
  - Je-li čas ve 12hodinovém formátu, stisknutím tlačítek  /  vyberte možnost **[am]** nebo **[pm]** (v závislosti na zemi).


## Nabíjení telefonu



 > 70%

 40% - 70%

 10% - 40%

 Blikání: slabá baterie

Přesouvání: probíhá nabíjení

Nabíjejte 8 hodin



## 4 Bavte se

### Telefonní seznam

#### Přidání položky

- 1 Stiskněte tlačítko **[Nabíd.]**.
- 2 Vyberte možnosti **[Telef.seznam]** > **[Přidat nové]**.
- 3 Postupujte podle pokynů na obrazovce.

#### Volání z telefonního seznamu

- 1 Stiskněte tlačítko .
- 2 Vyberte záznam a stiskněte tlačítko .
- 3 Postupujte podle pokynů na obrazovce.

#### Paměť pro přímý přístup

K dispozici jsou až 2 paměti pro přímý přístup (tlačítka 1 a 2). Chcete-li automaticky vytočit uložené telefonní číslo, v pohotovostním režimu stiskněte a přidržte tlačítka.

V závislosti na vaší zemi jsou tlačítka 1 a 2 předvolena na číslo hlasové pošty a číslo informační služby vašeho poskytovatele služeb (v závislosti na síti).

### Záznam hovorů

#### Volání z výpisu hovorů

- 1 Stiskněte tlačítko .
- 2 Vyberte záznam a stiskněte tlačítko .

#### Zobrazení záznamu

Stiskněte tlačítka  > **[Možnos]** > **[Zobrazit]**.

#### Uložení záznamu


- 1 Stiskněte tlačítka  > **[Možnos]** > **[Uložit číslo]**.
- 2 Postupujte podle pokynů na obrazovce.

#### Odstranění záznamu

- 1 Stiskněte tlačítka  > **[Možnos]** > **[Smazat]**.
- 2 Postupujte podle pokynů na obrazovce.

### Seznam opakovaného vytáčení

#### Volání ze seznamu pro opakované volání

- 1 Stiskněte tlačítko **[Redial]**.
- 2 Vyberte záznam a stiskněte tlačítko .

#### Uložení záznamu

- 1 Stiskněte tlačítka **[Redial]** > **[Možnos]** > **[Uložit číslo]**.
- 2 Postupujte podle pokynů na obrazovce.

#### Odstranění záznamu


- 1 Stiskněte tlačítka **[Redial]** > **[Možnos]** > **[Smazat]**.
- 2 Postupujte podle pokynů na obrazovce.

### Záznam oznámení (pouze model D475)

- 1 Stiskněte tlačítka **[Nabíd.]** > **[Záznamník]** > **[Oznámení]**.
- 2 Postupujte podle pokynů na obrazovce.

### Registrace dodatečných sluchátek

K základní stanici lze zaregistrovat další sluchátka.

- 1 Stiskněte tlačítko **[Nabíd.]**.
- 2 Vyberte možnost **[Služby]** > **[Registrovat]**, poté volbu potvrďte stisknutím tlačítka **[OK]**.
- 3 Stiskněte tlačítko  na základní stanici a podržte jej po dobu 5 sekund.
- 4 Zadejte systémový kód PIN/Pass (0000).
- 5 Stisknutím tlačítka **[OK]** potvrďte kód PIN/Pass. → Registrace bude dokončena za necelé 2 minuty.

### Obnovení výchozích nastavení

Nastavení telefonu lze obnovit na původní tovární nastavení.

- 1 Stiskněte tlačítko **[Nabíd.]**.
- 2 Vyberte možnost **[Služby]** > **[Resetovat]**, poté volbu potvrďte stisknutím tlačítka **[OK]**.
- 3 Postupujte podle pokynů na obrazovce.



#### Poznámka

- Původní kód PIN/Pass si můžete připomenout následujícím postupem.

## Tichý režim

Nastavení doby, během které telefon nevyzvání.

**[Nast. tel.] > [Zvuky] > [Tichý režim]**

## MySound

Úprava zvuku hlasů podle vašeho přání.

**[Nast. tel.] > [Zvuky] > [MySound]**

## Režim Eco/ECO+

Snižuje spotřebu vysílačem a vyzařování (příčina zpoždění vyzvánění o 2 sekundy, o 50% kratší pohotovostní doba).

**[Nast. tel.] > [Režim ECO]/[Režim ECO+]**

## Blokování hovorů

Zabránění nechtěných odchozích hovorů na vybraná čísla.

**[Služby] > [Volat kromě]**

## Seznam blokováných

Blokuje příchozí hovory u určitých nežádoucích čísel.

**[Služby] > [Seznam blok.]**



# Technické údaje

## Baterie

Philips: 2 x nabíjecí baterie AAA NiMH 1,2V,  
0,55Ah

Používejte pouze dodané baterie.

## Adaptér (Základna a nabíječka):

	Meic:	Huajin:
	MN0063-E060040	HJ-0600400P1-EU
Vstup:	100–240 V~, 50/60 Hz, 0,2 A	100–240 V~, 50/60 Hz, 0,15 A
Výstup:	6 V DC, 0,4 A	6 V DC, 0,4 A

Telefonní seznam s 50 záznamy

Výpis hovorů s 50 záznamy

Doba hovoru: 16 hodin

Doba v pohotovostním režimu: 250 hodin

Výstupní výkon RF: < 24 dBm

Kmitočtové pásmo: 1880 MHz ~ 1900 MHz



## Poznámka

- Chcete-li předejít šumu a potížím s ID volajícího způsobenými rušením linky DSL, nainstalujte filtr DSL (digital subscriber line).
- Prohlášení o shodě naleznete na webu [www.p4c.philips.com](http://www.p4c.philips.com).





# Často kladené dotazy

## Na obrazovce se nezobrazuje ukazatel síly signálu.

- Příklad je mimo dosah. Přesuňte jej blíže ke stanici.
- Je-li na sluchátku zobrazena zpráva **[Zaregistrovat Sluchátko]**, zaregistrujte jej. (Viz kapitola "Registrace dodatečných sluchátek").

## Co dělat, pokud se nezdaří spárování (registrace) dalších přístrojů ke stanici?

Paměť stanice je plná. Přejděte na možnosti > **[Služby]** > **[Neregistrovat]**, zrušte registraci nepoužívaných přístrojů a opakujte akci.

## Vybral jsem nesprávný jazyk, který neznám, co mám dělat?

- 1 Stisknutím tlačítka se vrátíte na obrazovku pohotovostního režimu.
- 2 Chcete-li vyvolat obrazovku s hlavní nabídkou, stiskněte tlačítko .
- 3 Na obrazovce se zobrazí následující možnosti:

<b>[Config. tel.] &gt; [Limbă]</b>
<b>[Konfig. telef.] &gt; [Język]</b>
<b>[Nast. tel.] &gt; [Jazyk]</b>
<b>[Tel.beáll.] &gt; [Nyelv]</b>
<b>[Phone setup] &gt; [Language]</b>
<b>[Nast. telefona] &gt; [Jezik]</b>
<b>[Post. tel.] &gt; [Jezik]</b>
<b>[Nastav. tel.] &gt; [Jazyk]</b>
<b>[Настр. тел.] &gt; [Езык]</b>
<b>[Post. tel.] &gt; [Jezik]</b>

- 4 Výběrem zpřístupníte možnosti jazyku.
- 5 Vyberte správný jazyk.

## Přístroj je ve stavu vyhledávání, co mám dělat?

- Zkontrolujte, zda je základní stanice připojená k elektrické síti.
- Zaregistrujte sluchátko k základní stanici.
- Umístěte sluchátko blíže ke stanici.

## Co dělat, pokud nelze změnit nastavení hlasové pošty?

Službu hlasové pošty spravuje poskytovatel služeb, nikoli samotný telefon. Chcete-li nastavení změnit, obraťte se na poskytovatele služeb.

## Žádné zobrazení

- Zkontrolujte, zda jsou baterie dostatečně nabitě.
- Zkontrolujte připojení napájení a telefonu.

## Přístroj v nabíječce se nenabíjí.

- Zkontrolujte, zda jsou baterie správně vloženy.
- Zkontrolujte, zda je sluchátko správně vloženo do nabíječky. Ikona baterie se při nabíjení pohybuje.
- Zkontrolujte, zda je dokovací tón v nastavení zapnut. Pokud sluchátko do nabíječky vložíte správně, uslyšíte dokovací tón.
- Nabíjecí kontakty jsou znečištěny. Nejprve odpojte napájení a vyčistěte kontakty vlhkým hadříkem.
- Baterie jsou vadné. Kupte nové u svého prodejce.

## Špatný zvuk (praskání, ozvěna apod.)

- Sluchátko je téměř mimo dosah. Přesuňte jej blíže ke stanici.
- Telefon je rušen nedalekými elektrickými přístroji. Přesuňte základní stanici dále od elektrických přístrojů.
- Telefon je v místě se silnými stěnami. Přesuňte základní stanici dále od silných stěn.

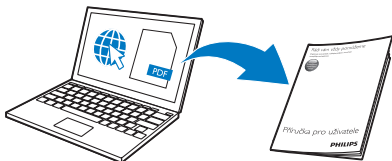
## Telefon nezvoní.

Zkontrolujte, zda je zapnuto vyzvánění přístroje.

## Nezobrazuje se identifikace volajícího.

- Služba není aktivována. Informujte se u poskytovatele služeb.
- Informace o volajícím jsou odepřeny nebo nejsou dostupné.

i



[www.philips.com/support](http://www.philips.com/support)

Chcete-li získat přístup do online uživatelské příručky, použijte referenční číslo modelu, které naleznete na štítku na spodní straně základní stanice.



2020 © MMD Hong Kong Holding Limited  
Všechna práva vyhrazena.

Symbol na výrobku znamená, že výrobek splňuje evropskou směrnicí 2012/19/EU. Společnost MMD Hong Kong Holding Limited je zodpovědná za výrobu a prodej tohoto výrobku a také je ručitelem za tento výrobek. Philips a logo společnosti Philips se štítem jsou registrované ochranné známky společnosti Koninklijke Philips Electronics N.V. a jsou používány na základě licence udělené společností Koninklijke Philips N.V.



UMS\_D470/475  
53\_CS\_V4.0