

PHILIPS

Høretelefoner

4000 Serie

TAT4507



Brukerveiledning

Registrer produktet ditt og få støtte på
www.philips.com/support

Innhold

1	Viktige sikkerhetsinstruksjoner	2
	Hørselssikkerhet	2
	Generell informasjon	2
<hr/>		
2	Dine ekte trådløse øretelefoner	3
	Innhold i esken	3
	Andre enheter	3
	Oversikt over ekte trådløse øretelefoner	4
<hr/>		
3	Kom i gang	5
	Lad opp batteriet	5
	Slik bruker du	6
	Par øreproppene med Bluetooth-enheten for first gang	6
	Parkoble øreproppene med en annen Bluetooth-enhet	7
<hr/>		
4	Slik bruker du øretelefonene	8
	Koble øreproppene til Bluetooth-enheten	8
	Slå på/av	8
	Administrer anrop og musikk	8
	Taleassistent	9
	Øreplugg/ladeveske	9
	LED-indikatorstatus	9
<hr/>		
5	Tilbakestill øreproppene	10
<hr/>		
6	Tilbakestill øreproppene	10
<hr/>		
7	Merknad	11
	Samsvarserklæring	11
	Avhending av ditt gamle produkt og batteri	11
	Ta ut det innebygde batteriet	11
	Overholdelse av EMF	12
	Miljøinformasjon	12
	Varsel om overholdelse	12
<hr/>		
8	Varemerker	14
<hr/>		
9	Vanlige spørsmål	15

1 Viktige sikkerhetsinstruksjoner

Hørselssikkerhet



Fare

- For å unngå hørselsskader bør du begrense tiden du bruker hodetelefoner på høyt volum og stille inn volumet til et trygt nivå. Jo høyere volumet er, jo kortere er den sikre lyttetiden.

Sørg for å overholde disse retningslinjene når du bruker hodetelefoner.

- Lytt til rimelige volumer i rimelige tidsperioder.
- Pass på at du ikke justerer volumet kontinuerlig oppover etter hvert som hørselen tilpasser seg.
- Unngå å skru volumet så høyt at du ikke kan høre det som foregår rundt deg.
- I potensielt farlige situasjoner må du utvise forsiktighet eller stanse bruken midlertidig.
- For høyt lydtrykk fra øretelefoner og hodetelefoner kan forårsake hørselstap.
- Det anbefales ikke å bruke hodetelefoner med begge ørene tildekket mens du kjører, og kan være ulovlig i enkelte områder.
- For din egen sikkerhet bør du unngå distraksjoner fra musikk eller telefonsamtaler mens du er i trafikken eller andre potensielt farlige miljøer.

Generell informasjon

For å unngå skade eller funksjonsfeil:

Forsiktig

- Ikke utsett hodetelefoner for sterk varme.
- Ikke mist hodetelefonene.
- Hodetelefoner skal ikke utsettes for drypp eller sprut. (Se IP-vurderingen til spesifikt produkt)
- Ikke la hodetelefonene dine bli nedsenket i vann.
- Ikke lad hodetelefonene når kontakten eller kontakten er våt.
- Ikke bruk rengjøringsmidler som inneholder alkohol, ammoniakk, benzen eller slipemidler.
- Hvis rengjøring er nødvendig, bruk en myk klut, om nødvendig fuktet med en minimumsmengde vann eller fortynnet mild såpe, for å rengjøre produktet.
- Det integrerte batteriet skal ikke utsettes for sterk varme som solskinn, ild eller lignende.
- Fare for eksplosjon hvis batteriet byttes feil. Bytt kun ut med samme eller tilsvarende type.
- For å oppnå den spesifikke IP-klassifiseringen, må ladedekselet være lukket.
- Avhending av et batteri i brann eller en varm ovn, eller mekanisk knusing eller skjæring av et batteri, kan resultere i en eksplosjon.
- Hvis du etterlater et batteri i omgivelser med ekstremt høy temperatur, kan det resultere i en eksplosjon eller lekkasje av brennbar væske eller gass.
- Et batteri som utsettes for ekstremt lavt lufttrykk kan resultere i en eksplosjon eller lekkasje av brennbar væske eller gass.

Drifts- og lagringstemperaturer og luftfuktighet

- Opbevares på et sted, hvor temperaturen er mellom -20°C (-4°F) og 50°C (122°F) med op til 90 % relativ luftfuktighet.
- Brug et sted, hvor temperaturen er mellom 0°C (32°F) og 45°C (113°F) med op til 90 % relativ luftfuktighet.
- Batteriets levetid kan være kortere under høye eller lave temperaturforhold.
- Hvis du bruker den forkerte type batteri til at udskifte det, risikerer du at skade øretelefonerne og batteriet alvorligt (f.eks. i tilfælde af nogle lithiumbatterityper).

2 Dine ekte trådløse øretelefoner

Gratulerer med kjøpet, og velkommen til Philips! For å dra full nytte av støtten som Philips tilbyr, registrer produktet ditt på www.philips.com/welcome.

Med disse trådløse Philips True-øretelefonene kan du gjøre følgende:

- Motta anrop trådløst og gjennom høyttaler
- Lytt til og kontroller musikk trådløst
- Veksle mellom anrop og musikk



Hurtigstartveiledning

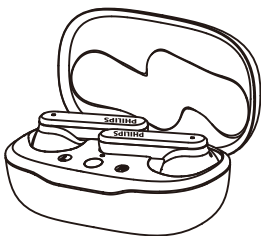


Global garanti



Sikkerhetsbladflet

Hva er i boksen



Philips True trådløse øretelefoner
Philips TAT4507



3 par utskiftbare øretelefoner

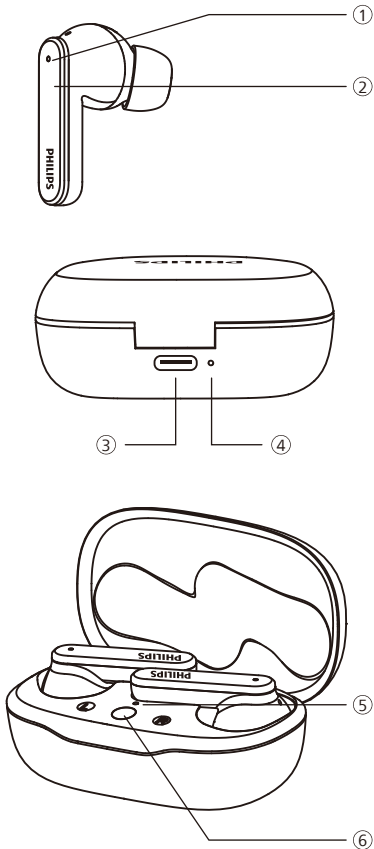


USB-C opladningskabel (kun til opladning)

Andre enheter

En mobiltelefon eller enhet (f.eks. bærbar PC, nettbrett, Bluetooth-adaptore, MP3-spillere osv.) som støtter Bluetooth og er kompatibel med øretelefonene.

Oversikt over ekte trådløse øretelefoner



- ① LED-indikator (øretelefoner)
- ② Multifunksjonsberøring
- ③ USB-C-ladespor
- ④ LED-indikator (ladeboks)
- ⑤ LED-indikator (BT-paring og tilbakestilling)
- ⑥ Bluetooth-parknapp

3 Kom i gang

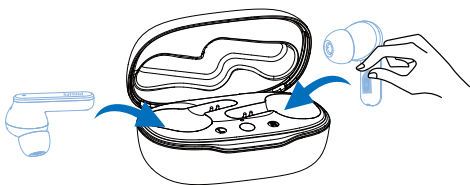
Lade batteriet

Merk

- Før du bruker hodetelefonene, plasser dem i ladevesken og lad batteriet i 2 timer for optimal batterikapasitet og levetid.
- Bruk kun den originale USB-C-ladekabelen for å unngå skade.
- Avslutt samtalen før du lader. Hvis du kobler øretelefonene til ladeboksen, slås de av.

Ørestykke

Ta ut øretelefonene og fjern isolasjonstikettene.
Sett ørepluggene tilbake i ladevesken og lukk lokket, så begynner ørepluggene å lade.

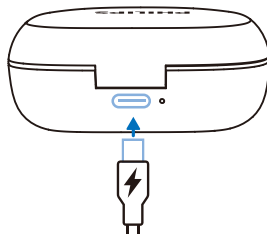


Tips

- Vanligvis tar en full lading 2 timer (for øretelefonene eller ladevesken) med USB-kabel.

Ladeboks

Plugg den ene enden av USB-C-kabelen inn i ladevesken og den andre enden til strømkilden.



Tips

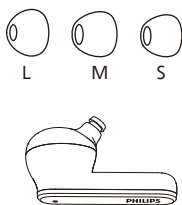
- Ladevesken fungerer som et bærbart reservebatteri for lading av øretelefonene. Når ladevesken er fulladet, vil den lade øretelefonene helt opp 3 ganger.

Hvordan ha på seg

Vælg passende ørepropper for optimal pasform

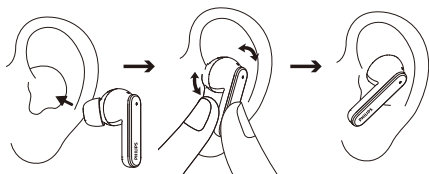
En tett, sikker passform vil gi den beste lyd kvaliteten og støyisolasjonen.

- 1 Prøv forskjellige ørepropper for at se, hvilken der gir den bedste lyd og den bedste bærekraft.
- 2 3 størrelser med silikonøredeksler er inkludert: stor, medium og liten.



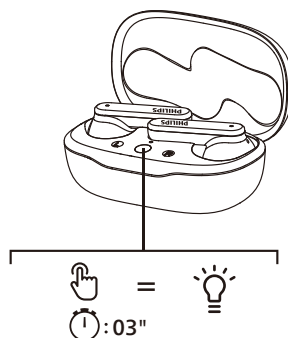
Sett inn øretelefonene

- 1 Tjek, om ørestykket vender mod venstre eller høyre.
- 2 Sæt ørestykkerne ind i ørerne, og dreg forsigtigt, indtil de sidder tæt.



Par øretelefonene med Bluetooth-enheten din for første første gang

- 1 Tjek for at se, om ørestykkerne er helt opladet og slukket.
- 2 Åpne dekslet til ladeetuiet. Trykk og hold inne sammenkoblingsknappen i omtrent 3 sekunder.



- ↳ LED-ene på begge øretelefonene blinker hvitt og blått vekselvis
- ↳ Øretelefonene er nå i sammenkoblingsmodus og er klare for sammenkobling med en Bluetooth-enhet (f.eks. en mobiltelefon)

- 3 Slå din Bluetooth-enheds Bluetooth-funktion til.
- 4 Saml ørestykkerne og tilslut dem til din Bluetooth-enhet. Se din Bluetooth-enheds brugerhåndbog.

Merk

- Hvis øretelefonene ikke kan finne noen tidligere tilkoblet Bluetooth-enhet etter at de er slått på, vil de automatisk bytte til sammenkoblingsmodus.

Følgende eksempel viser deg hvordan du parer øretelefonene med Bluetooth-enheten.

- 1 Slå Bluetooth-funktionen til på din Bluetooth-enhet, velg **Philips TAT4507**.
- 2 Indtast øretelefonernes adgangskode "0000" (4 nuller), hvis du bliver bedt om det. For de enhetene som har Bluetooth 3.0 eller høyere, er det ikke nødvendig å angi et passord.



Philips TAT4507

Par øretelefonene med en annen Bluetooth-enhet

Hvis du ønsker å pare en annen Bluetooth-enhet med øretelefonene, setter du dem bare i sammenkoblingsmodus (trykk på knappen på boksen i 3 sekunder med begge ørepluggene inni og dekselet åpent), og oppdag deretter den andre enheten i henhold til vanlig sammenkobling.



Merk

- Øretelefonene lagrer 4 enheter i minnet. Hvis du prøver å pare mer enn 4 enheter, erstattes den tidligste sammenkoblede enheten med den nye.

Enkel øretelefon (monomodus)

Ta enten høyre eller venstre ørestykke ut av ladedekselet for Mono-bruk. Øretelefonen slås på automatisk.



Merk

- Stemmeassistenten er deaktivert i Mono-modus.
- Ta den andre øretelefonen fra ladevesken, og de vil pares med hverandre automatisk.

4 Bruk øretelefonene dine

Koble øretelefonene til Bluetooth-enheten din

- 1 Slå din Bluetooth-enheds Bluetooth-funksjon til.
- 2 Åpne dekelet til ladeboksen.
 - ↳ Den blå lysdioden blinkerblinker
 - ↳ Øretelefonene vil søke etter den sist tilkoblede Bluetooth-enheten og koble til den igjen automatisk. Hvis den sist tilkoblede enheten ikke er tilgjengelig, går øretelefonene inn i paringsmodus

Tips

- Øretelefonene kan ikke kobles til mer enn én enhet samtidig. Hvis du har to sammenkoblede Bluetooth-enheter, må du bare slå på Bluetooth-funksjonen til enheten du vil koble til.
- Hvis du slår på Bluetooth-funksjonen til Bluetooth-enheten din etter at du har slått på øretelefonene, må du gå til Bluetooth-menyen til enheten og koble øretelefonene til enheten manuelt.

Merk

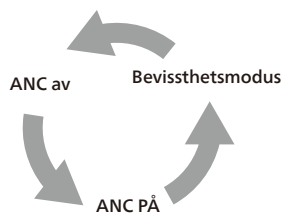
- Hvis øretelefonene ikke klarer å koble til en Bluetooth-enhet innen 3 minutter, slås de av automatisk for å spare batterilevetid.
- I noen Bluetooth-enheter kan det hende at tilkoblingen ikke er automatisk. I dette tilfellet må du gå til Bluetooth-menyen på enheten din og koble øretelefonene til Bluetooth-enheten manuelt.

Kontrollere ANC (aktiv støyreduksjon)

Aktiver ANC

Ulike ANC-moduser kan veksles ved å dobbeltrykke på høyre øretelefon.

- ANC-funksjonen er automatisk aktiv når den settes inn i øret
- Trykk to ganger på MFT-knappen, den endres til bevissthetsmodus
- Trykk to ganger på MFT-knappen, den slår av ANC-funksjonen



Tips

- Hvis du fjerner øretelefonene, aktiveres hvilemodus automatisk. Når du setter øretelefonene tilbake, går den tilbake til aktiv modus.

Oppgave	MFT	Operasjon
ANC PÅ	Høyre ørestykke	Dobbeltrykk
Bevissthetsmodus	Høyre ørestykke	Dobbeltrykk
ANC AV	Høyre ørestykke	Dobbeltrykk
Hurtigbevissthet	Høyre ørestykke	Fortsett å trykke etter pipetonen

Slå på/av

Oppgave	MFT	Operasjon
Slå på øreproppene		Ta øretelefonene ut av ladeboksen for å slå dem på
Slå av øretelefonene		Legg øretelefonene tilbake i ladeboksen for å slå dem av

Administrer samtaler og musikk

Musik kontroll

Oppgave	MFT	Operasjon
Spill eller sett musikk på pause	Høyre ørestykke	Trykk og hold inne 1 sekund
Neste spor	Høyre ørestykke	Trippel trykk
Forrige spor	Venstre ørestykke	Trippel trykk
Juster volumet +/-		Via mobiltelefonkontroll

Samtalekontroll

Oppgave	MFT	Operasjon
Hente/bytte opp anroper under en samtale	Høyre ørestykke	Dobbeltrykk
Legg på samtale / avvis samtale	Høyre ørestykke	Trykk og hold inne 1 sekund

Stemmeassistent

Oppgave	Knapp	Operasjon
Trigger Voice-assistent (Siri/Google)	Venstre ørestykke	Trykk og hold i 2 sekunder
Stopp taleassistent	Venstre ørestykke	Enkeltrykk

Status for øretelefonens LED-indikator

Status for ørepropper	Viser
Øretelefonene er koblet til en Bluetooth-enhet	Hvit LED på i 2 sekunder
Øreproppene er klare til paring	LED-en blinker blått og hvitt vekselvis
Øretelefonene er på, men ikke koblet til en Bluetooth-enhet	Den hvite LED-lampen blinker hvert sekund (slås automatisk av etter 3 minutter)
Lavt batterinivå (ørestykker)	Blå LED blinker 2x hvert 5. sekund
Batteriet er fulladet (ladeboks)	Se etuiets LED

Ladeboksens LED-indikatorstatus

Under lading	Viser
Lavt batterinivå	Gul LED-lampe lyser
Relativt tilstrekkelig batteri	Hvit LED-lampe lyser

I bruk og dekselet er åpent	Viser
Lavt batterinivå	Blinker sakte gult i 4 sykluser
Relativt tilstrekkelig batteri	Av

5 Tilbakestill øretelefonene

Hvis du støter på problemer med sammenkobling eller tilkobling, kan du følge følgende prosedyre for å tilbakestille øretelefonene til fabrikkinnstillingene.

- 1 Gå til Bluetooth-menyen på Bluetooth-enheten, og fjern **Philips TAT4507** fra enhetslisten.
- 2 Slå av Bluetooth-funksjonen på Bluetooth-enheten.
- 3 Legg tilbake øretelefonene til ladevesken, lukk lokket og åpne lokket igjen.
- 4 Trykk på knappen på boksen to ganger.
- 5 Følg trinnene i «Bruk øretelefonene dine – koble øretelefonene til Bluetooth-enheten din».
- 6 Koble sammen øretelefonene med Bluetooth-enheten din, velg **Philips TAT4507**.

Hvis det ikke er noe svar fra øretelefonene, kan du følge trinnet nedenfor for å tilbakestille maskinvaren til øretelefonene.

- Trykk på og hold inne flerfunksjonsberøring i 10 sekunder.

6 Tekniske data

- Spilletid for musikk (ANC på):
5+16 timer
Musikkavspillingstid (ANC av):
6+20 timer
- Ladetid: 2 timer
- Lithium-ion-batteri 40 mAh på hvert ørestykke, Lithium-ion-batteri 450 mAh på ladeboks
- Bluetooth-versjon: 5.2
- Kompatible Bluetooth-profiler:
 - HFP (Hands-Free Profile)
 - A2DP (Advanced Audio Distribution Profile)
 - AVRCP (Audio Video Remote Control Profile)
- Understøttede lyd-codecs: SBC, AAC
- Frekvensområde: 2,402–2,480 GHz
- Sendereffekt: < 10 dBm
- Driftsområde: Opptil 10 meter (33 fot)
- USB-C-port for lading
- Advarsel om lavt batteri: tilgjengelig



Merk

- Spesifikasjonene kan endres uten varsel.

7 Merknad

Samsvarserklæring

Herved erklærer MMD Hong Kong Holding Limited at produktet er i samsvar med de grunnleggende kravene og andre relevante bestemmelser i RED Directive 2014/53/EU og UK Radio Equipment Regulations SI 2017 No 1206. Du finner samsvarserklæringen på www.philips.com/support.

Kassering av ditt gamle produkt og batteri



Produktet ditt er designet og produsert med materialer og komponenter av høy kvalitet som kan resirkuleres og gjenbrukes.



Dette symbolet på et produkt betyr at produktet er dekket av European Directive 2012/19/EU.

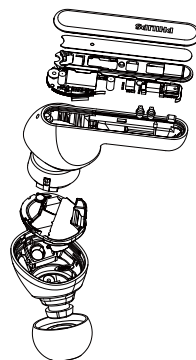


Dette symbolet betyr at produktet inneholder et innebygd oppladbart batteri dekket av European Directive 2012/19/EU som ikke kan kastes sammen med vanlig husholdningsavfall. Vi anbefaler på det sterkeste at du tar med produktet til et offisielt innsamlingspunkt eller et Philips-servicesenter for å få en profesjonell til å fjerne det oppladbare batteriet. Informer deg selv om det lokale separate innsamlingsystemet for elektriske og elektroniske produkter og oppladbare batterier. Følg lokale regler og kast aldri produktet og de oppladbare batteriene sammen med vanlig husholdningsavfall. Riktig avhending av gamle produkter og oppladbare batterier bidrar til å forhindre negative konsekvenser for miljøet og menneskers helse.

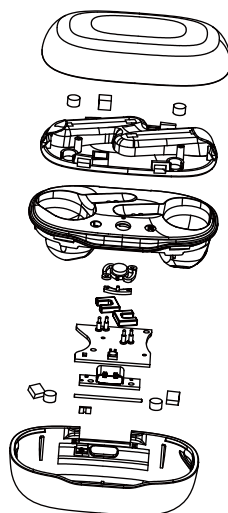
Fjern det integrerte batteriet

Hvis det ikke finnes noe innsamlings-/resirkuleringssystem for elektroniske produkter i ditt land, kan du beskytte miljøet ved å fjerne og resirkulere batteriet før du kaster øretelefonene.

- Før du fjerner batteriet, skal du sørge for, at ørestykkerne er taget ud af opladningsboksen.



- Sørg for, at ladeboksen er frakoblet USB-opladningskablet, før du fjerner batteriet.



Samsvar med EMF

Dette produktet overholder alle gjeldende standarder og forskrifter angående eksponering for elektromagnetiske felt.

Miljøinformasjon

All unødvendig emballasje er utelatt. Vi har forsøkt å gjøre emballasjen enkel å skille i tre materialer: papp (boks), polystyrenskum (buffer) og polyetylen (poser, beskyttende skumark.)

Systemet ditt består av materialer som kan resirkuleres og gjenbrukes hvis det demonteres av et spesialisert firma.

Vennligst følg de lokale forskriftene angående avhending av emballasjemateriale, utbrukte batterier og gammelt utstyr.

Varsel om samsvar

Enheten overholder FCC-reglene, del 15. Operasjonen er underlagt følgende to betingelser:

- 1. Denne enheten kan ikke forårsake skadelig interferens, og**
- 2. Denne enheten må akseptere all interferens som mottas, inkludert interferens som kan forårsake uønsket drift.**

FCC-regler

Dette utstyret er testet og funnet å være i samsvar med grensene for en digital enhet i klasse B, i henhold til del 15 av FCC-reglene. Disse grensene er utformet for å gi rimelig beskyttelse mot skadelig interferens i en boliginstallasjon. Dette utstyret genererer, bruker og kan utstråle radiofrekvensenergi, og hvis det ikke er

installert og brukt i samsvar med bruksanvisningen, kan det forårsake skadelig interferens på radiokommunikasjon.

Det er imidlertid ingen garanti for at interferens ikke vil oppstå i en bestemt installasjon. Hvis dette utstyret forårsaker skadelig interferens på radio- eller TV-mottak, noe som kan fastslås ved å slå utstyret av og på, oppfordres brukeren til å prøve å korrigere interferensen med ett eller flere av følgende tiltak:

- Snu eller flytt mottakerantennen
- Øke avstanden mellom utstyr og mottaker
- Tilslut utstyret til et annet kredsløb end det, som modtageren er tilsluttet
- Kontakt forhandleren eller en erfaren radio/TV-tekniker for hjelp

FCC-erklæring om strålingseksponering:

Dette utstyret overholder FCC-grensene for strålingseksponering som er angitt for et ukontrollert miljø.

Denne senderen må ikke plasseres eller brukes sammen med andre antenner eller sendere.

Advarsel: Brukeren advares om at endringer eller modifikasjoner som ikke er uttrykkelig godkjent av parten som er ansvarlig for samsvar, kan ugyldiggjøre brukerens rett til å betjene utstyret.

Canada:

Denne enheten inneholder lisensfritatt sender(e)/mottaker(e) som er i samsvar med Innovation, Science and Economic Development Canadas lisensfritatte RSS(er). Operasjonen er underlagt følgende to betingelser: (1) Denne enheten skal ikke forårsake interferens. (2) Denne enheten må akseptere enhver interferens, inkludert interferens som kan forårsake uønsket drift av enheten.

L'émetteur/récepteur exempt de licence contenu dans le présent appareil est conforme aux CNR d'Innovation, Sciences et Développement économique Canada applicables aux appareils radio exempts de licence.

L'exploitation est autorisée aux deux conditions suivantes : (1) L'appareil ne doit pas produire de brouillage; (2) L'appareil doit accepter tout brouillage radioélectrique subi, même si le brouillage est susceptible d'en compromettre le fonctionnement.

CAN ICES-003(B)/NMB-003(B)

IC-erklæring om strålingseksponering:

Dette utstyret overholder Canadas grenser for strålingseksponering angitt for ukontrollerte miljøer.

Denne senderen må ikke plasseres eller brukes sammen med andre antenner eller sendere.

8 Varemerker

Bluetooth

Bluetooth® ordmerket og -logoer er registrerte varemerker som eies av Bluetooth SIG, Inc. og all bruk av slike merker av MMD Hong Kong Holding Limited er under lisens.[2] Andre varemerker og handelsnavn tilhører deres respektive eiere.

Siri

Siri er et varemerke for Apple Inc., registrert i USA og andre land.

Google

Google og Google Play er varemerker for Google LLC.

9 Vanlige spørsmål

Bluetooth-øretelefonene slår seg ikke på.

Batterinivået er lavt. Lad øretelefonene.

Jeg kan ikke pare Bluetooth-øretelefonene mine med Bluetooth-enheten min.

Bluetooth er deaktivert. Aktiver Bluetooth-funksjonen på Bluetooth-enheten og slå på Bluetooth-enheten før du slår på øretelefonene.

Paring fungerer ikke.

- Plasser begge øretelefoner i opladningsboksen.
- Tjek for at se, om noen tidligere tilsluttede Bluetooth-enheter har deres Bluetooth-funksjon deaktivert.
- På din Bluetooth-enhet skal du slette "Philips TAT4507" fra Bluetooth-listen.
- Par dine ørestykker (se 'Paring af ørestykker med din Bluetooth-enhet for første gang' på side 6).

Bluetooth-enheten kan ikke finne øretelefonene.

- Øretelefonene kan være koblet til en tidligere sammenkoblet enhet. Slå av den tilkoblede enheten eller flytt den utenfor rekkevidde.
- Paring kan være blitt nulstillet, eller øretelefonene er tidligere blitt parret med en annen enhet.

Par øretelefonene med Bluetooth-enheten igjen som beskrevet i brukerhåndboken. (se «Koble sammen øretelefonene med Bluetooth-enheten for første første gang» på side 6).

Mine Bluetooth-øretelefoner er koblet til en Bluetooth-stereoaktivert mobiltelefon, men musikk spilles bare av på mobiltelefonens høyttaler.

Se mobiltelefonens brukerveiledning. Velg å lytte til musikk gjennom øretelefonene.

Lydkvaliteten er dårlig og en knitrelyd høres.

- Bluetooth-gadjetten har nået slutningen av sin rekkevidde. Reduser avstanden mellom øretelefonene og Bluetooth-enheten, eller fjern hindringer mellom dem.
- Lade øretelefonene.

Lydkvaliteten er dårlig ved strømming fra mobiltelefon, er veldig treg eller strømming fungerer ikke i det hele tatt.

Sørg for at mobiltelefonen din ikke bare støtter (mono) HFP, men også A2DP og er BT4.0x (eller høyere) kompatibel (se "Tekniske data" på side 11).

Høyre og venstre øretelefoner er koblet fra hverandre.

- Legg begge øretelefonene i ladeboksen og hold dekslet åpent.
- Trykk kort tre ganger på husknappen.



2021 © MMD Hong Kong Holding Limited. Med enerett.
Spesifikasjoner/eksjoner kan endres uten varsel. Philips og Philips Shield Emblem er registrerte varemerker for Koninklijke Philips N.V. og brukes under lisens. Dette produktet er produsert av og selges under ansvar av MMD Hong Kong Holding Limited eller en av dets tilknyttede selskaper, og MMD Hong Kong Holding Limited er garantisten i forhold til dette produktet. Alle andre selskaps- og produktnavn kan være varemerker for deres respektive selskaper som de er tilknyttet.

