

Aby uzyskać pomoc techniczną, zarejestruj swój produkt na stronie internetowej:

[www.philips.com/welcome](http://www.philips.com/welcome)

DS6100



---

PL Instrukcja obsługi

**PHILIPS**

# Spis treści

---

<b>1</b>	<b>Ważne</b>	<b>3</b>
	Ochrona słuchu	3

---

<b>2</b>	<b>Twój głośnik ze stacją dokującą</b>	<b>4</b>
	Wstęp	4
	Zawartość opakowania	4
	Opis głośnika	5

---

<b>3</b>	<b>Czynności wstępne</b>	<b>5</b>
	Podłączanie zasilania	5
	Włączanie	6

---

<b>4</b>	<b>Odtwarzanie</b>	<b>6</b>
	Odtwarzanie z odtwarzacza iPod lub telefonu iPhone	6
	Odtwarzanie muzyki z komputera	8
	Odtwarzanie z urządzenia zewnętrznego	8
	Korzystanie ze słuchawek	9
	Regulacja głośności	9

---

<b>5</b>	<b>Dane techniczne</b>	<b>9</b>
	Wzmacniacz	9
	Informacje ogólne	9

---

<b>6</b>	<b>Rozwiązywanie problemów</b>	<b>10</b>
----------	--------------------------------	-----------

---

<b>7</b>	<b>Uwaga</b>	<b>10</b>
----------	--------------	-----------

# 1 Ważne

- Przeczytaj tę instrukcję.
- Rozważ wszystkie ostrzeżenia.
- Postępuj zgodnie ze wszystkimi instrukcjami.
- Nie korzystaj z urządzenia w pobliżu wody.
- Nie blokuj żadnych otworów wentylacyjnych. Instaluj urządzenie zgodnie z instrukcjami producenta.
- Nie instaluj urządzenia w pobliżu żadnych źródeł ciepła, takich jak kaloryfery, wloty ciepłego powietrza, kuchenki i inne urządzenia (w tym wzmacniacze), które wytwarzają ciepło.
- Zabezpiecz przewód zasilający w taki sposób, aby nie mógł być deptany ani uciskany, zwłaszcza przy wtykach, gniazdach oraz w miejscach, w których przewód wychodzi z urządzenia.
- Korzystaj wyłącznie z dodatków oraz akcesoriów wskazanych przez producenta.
- Odłączaj urządzenie od źródła zasilanie podczas burzy i gdy nie jest używane przez dłuższy czas.
- Naprawę urządzenia należy zlecić wykwalifikowanym serwisantom. Naprawa jest konieczna, gdy urządzenie zostało uszkodzone w dowolny sposób, na przykład w przypadku uszkodzenia przewodu zasilającego, wylania na urządzenie płynu lub gdy spadek na jakiś przedmiot, zostało narażone na działanie deszczu lub wilgoci, nie działa poprawnie lub zostało upuszczone.
- Nie narażaj urządzenia na kontakt z kapiącą lub pryskającą wodą.
- Nie wolno stawiać na urządzeniu potencjalnie niebezpiecznych przedmiotów (np. naczyń wypełnionych płynami, płonących świec).
- Jeśli urządzenie jest podłączone do gniazdka za pomocą zasilacza, jego wtyczka musi być łatwo dostępna.

---

## Ochrona słuchu

**Głośność dźwięku podczas słuchania powinna być umiarkowana.**

- Korzystanie ze słuchawek przy dużej głośności może spowodować uszkodzenie słuchu. Ten produkt może generować dźwięk o natężeniu grożącym utratą słuchu użytkownikowi ze zdrowym słuchem, nawet przy użytkowaniu trwającym nie dłużej niż minutę. Wyższe natężenie dźwięku jest przeznaczone dla osób z częściowo uszkodzonym słuchem.
- Głośność dźwięku może być myląca. Z czasem słuch dostosowuje się do wyższej głośności dźwięku, uznawanej za odpowiednią. Dlatego przy długotrwałym słuchaniu dźwięku to, co brzmi „normalnie” w rzeczywistości może brzmieć głośno i stanowić zagrożenie dla słuchu. Aby temu zapobiec, należy ustawiać głośność na bezpiecznym poziomie, zanim słuch dostosuje się do zbyt wysokiego poziomu.

**Ustawianie bezpiecznego poziomu głośności:**

- Ustaw głośność na niskim poziomie.
- Stopniowo zwiększaj głośność, aż dźwięk będzie czysty, dobrze słyszalny i bez zakłóceń.

**Nie słuchaj zbyt długo:**

- Długotrwałe słuchanie dźwięku, nawet na „bezpiecznym” poziomie, również może powodować utratę słuchu.
- Korzystaj z urządzenia w sposób umiarkowany oraz rób odpowiednie przerwy.

**Podczas korzystania ze słuchawek stosuj się do poniższych zaleceń.**

- Nie słuchaj zbyt głośno i zbyt długo.
- Zachowaj ostrożność przy zmianie głośności dźwięku ze względu na dostosowywanie się słuchu.
- Nie zwiększaj głośności do takiego poziomu, przy którym nie słychać otoczenia.

- W potencjalnie niebezpiecznych sytuacjach używaj słuchawek z rozważą lub przestań ich używać na jakiś czas.



### Ostrzeżenie

- Nie zdejmuj obudowy tego urządzenia.
- Nie smaruj żadnej części urządzenia.
- Nigdy nie stawiaj urządzenia na innym urządzeniu elektronicznym.
- Nigdy nie wystawiaj urządzenia na działanie promieni słonecznych, źródeł otwartego ognia lub ciepła.
- Upewnij się, że zawsze masz łatwy dostęp do przewodu zasilającego, wtyczki lub zasilacza w celu odłączenia urządzenia od źródła zasilania.

## 2 Twój głośnik ze stacją dokującą

Gratulujemy zakupu i witamy wśród klientów firmy Philips! Aby w pełni skorzystać z obsługi świadczonej przez firmę Philips, należy zarejestrować zakupiony produkt na stronie [www.philips.com/welcome](http://www.philips.com/welcome).

W przypadku kontaktu z firmą Philips należy podać numer modelu i numer seryjny urządzenia. Numer modelu i numer seryjny można znaleźć na spodzie urządzenia. Zapisz numery tutaj:

Nr modelu \_\_\_\_\_

Nr seryjny \_\_\_\_\_

---

### Wstęp

Ta stacja dokująca z głośnikiem umożliwia:

- słuchanie muzyki z urządzeń iPod/iPhone i innych urządzeń zewnętrznych, a także odtwarzanie muzyki z komputera;
- synchronizowanie urządzeń iPod/iPhone z komputerem za pośrednictwem gniazda USB.



### Uwaga

- Stacja dokująca z głośnikiem obsługuje oprogramowanie DockStudio.

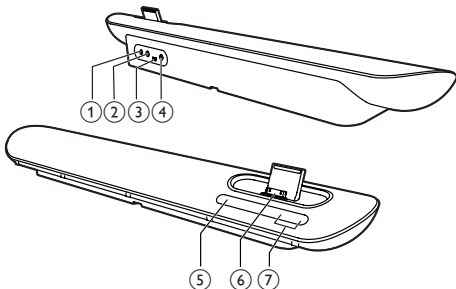
---




### Zawartość opakowania

Po otwarciu opakowania należy sprawdzić jego zawartość:

- Jednostka centralna
- 1 zasilacz sieciowy
- 1 przewód USB
- 1 przewód MP3 Link
- Skrócona instrukcja obsługi

## Opis głośnika



- ① **DC IN**
  - Podłączenie zasilania.
- ② 
  - Gniazdo słuchawek.
- ③ **USB** 
  - Synchronizacja z komputerem za pośrednictwem przewodu USB.
  - Odtwarzanie muzyki z komputera.
- ④ **MP3-LINK**
  - Podłączenie zewnętrznych urządzeń audio.
- ⑤ 
  - Włączanie stacji dokującej z głośnikiem lub przełączanie jej w tryb gotowości.
- ⑥ **DOCK**
  - Podstawa dokująca do urządzenia iPod/iPhone.
- ⑦ **VOLUME + / -**
  - Regulacja poziomu głośności.

## 3 Czynności wstępne

Instrukcje z tego rozdziału zawsze wykonuj w podanej tu kolejności.

### Podłączanie zasilania

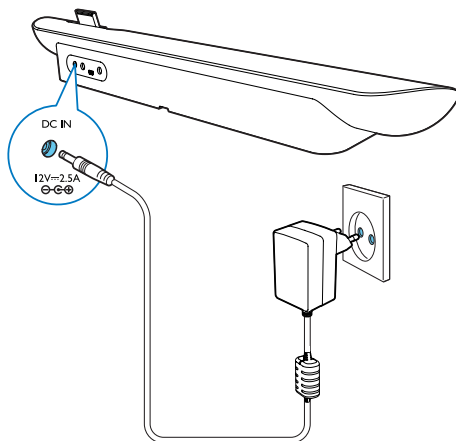


#### Przeostoga

- Ryzyko uszkodzenia produktu! Upewnij się, że napięcie źródła zasilania jest zgodne z wartością zasilania podaną na spodzie urządzenia.
- Ryzyko porażenia prądem! Po odłączeniu zasilania sieciowego zawsze należy pamiętać o wyjęciu wtyczki z gniazdka. Nigdy nie ciągnij za przewód.

Podłącz zasilacz do:

- gniazda zasilania **DC IN** z tyłu stacji dokującej z głośnikiem,
- gniazodka elektrycznego.



---

## Włączanie

Naciśnij przycisk  $\phi$ , aby włączyć stację dokującą z głośnikiem.

---

### Przełączanie w tryb gotowości

Ponowne naciśnięcie przycisku  $\phi$  lub 15 minut bezczynności stacji dokującej z głośnikiem powoduje przełączenie urządzenia w tryb gotowości.

## 4 Odtwarzanie

---

### Odtwarzanie z odtwarzacza iPod lub telefonu iPhone

Za pośrednictwem tej stacji dokującej z głośnikiem można słuchać muzyki z urządzenia iPod/iPhone.

---

### Zgodny odtwarzacz iPod lub telefon iPhone

Stacja dokująca z głośnikiem obsługuje następujące modele urządzeń iPod/iPhone.

Wykonano dla:

- iPod touch (1, 2, 3 i 4 generacji)
- iPod classic
- iPod nano (1, 2, 3, 4, 5 i 6 generacji)
- iPhone 4S
- iPhone 4
- iPhone 3GS
- iPhone 3G
- iPhone

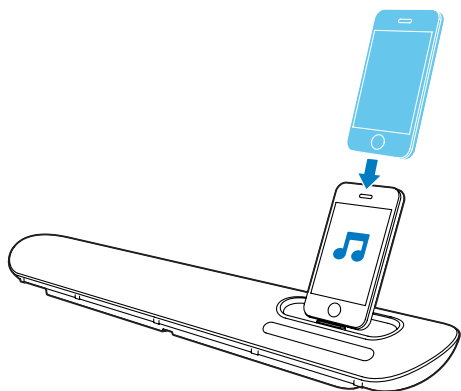
---

### Słuchanie muzyki z odtwarzacza iPod lub telefonu iPhone

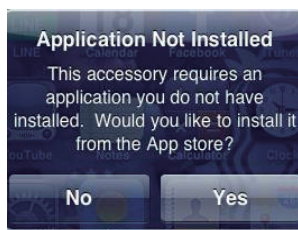
Aplikacja **DockStudio** firmy Philips wzbogaca stację dokującą z głośnikiem o szereg nowych funkcji. Aby móc korzystać z większej liczby funkcji, należy zainstalować bezpłatną aplikację **DockStudio**.

- 1** Naciśnij przycisk  $\phi$ , aby włączyć stację dokującą z głośnikiem.  
↳ Wskaźniki LED zaświecą się.

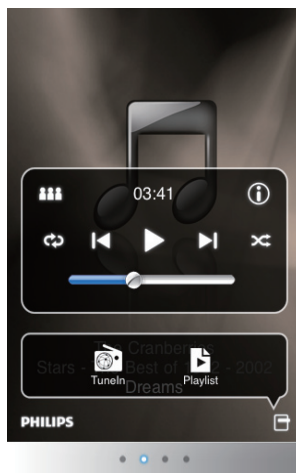
- 2 Umieść urządzenie iPod/iPhone w podstawce dokującej.



- 3 Podczas pierwszego użycia zostanie wyświetlony monit o zainstalowanie aplikacji **DockStudio** w urządzeniu iPod/iPhone.
- 4 Dotknij opcji **[Yes]** (Tak), aby zaakceptować żądanie instalacji.
- 5 Postępuj według instrukcji wyświetlanych na ekranie, aby zakończyć instalację.



- 6 Uruchom aplikację po zakończeniu instalacji.
- 7 Włącz odtwarzanie muzyki w urządzeniu iPod/iPhone.
- ↳ Muzyka będzie odtwarzana przez głośnik stacji dokującej.

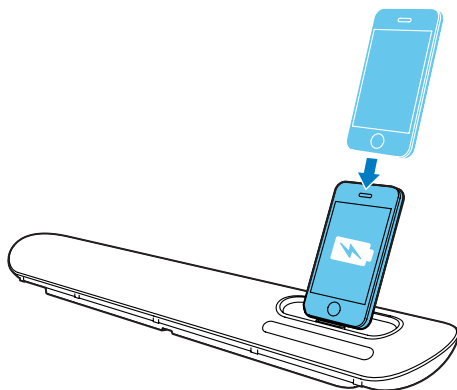


#### ✱ Wskazówka

- Aplikacja **DockStudio** umożliwia słuchanie muzyki, ustawianie zegara i budzika oraz — w razie potrzeby — dokonanie aktualizacji oprogramowania sprzętowego.

## Ładowanie odtwarzacza iPod lub telefonu iPhone

Ładowanie zadokowanego urządzenia iPod/iPhone rozpoczyna się po podłączeniu stacji dokującej z głośnikiem do gniazdka elektrycznego.

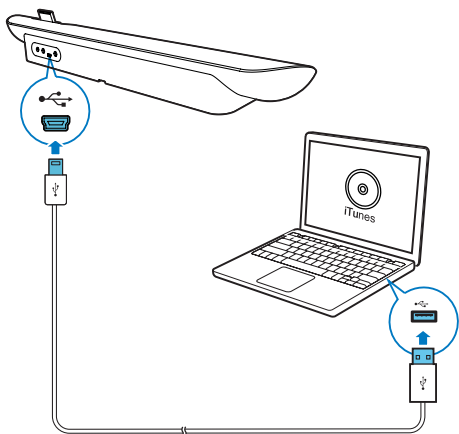


## Synchronizowanie urządzenia iPod/iPhone z komputerem

### Uwaga

- Sprawdź, czy program iTunes został prawidłowo skonfigurowany w komputerze.
- Ze względu na różnice dotyczące materiałów i sposobów wykonania produktów niektóre przewody USB mogą nie działać z tym urządzeniem.

- 1 Umieść urządzenie iPod/iPhone w podstawce dokującej.
- 2 Naciśnij przycisk  $\phi$ , aby przełączyć urządzenie w tryb gotowości.  
↳ Wskaźnik LED zostaną wyłączone.
- 3 Podłącz stację dokującą z głośnikiem do komputera za pośrednictwem przewodu USB.
- 4 Uruchom program iTunes, aby zsynchronizować stację dokującą z komputerem.  
↳ Zadokowane urządzenie iPod/iPhone zostanie prawidłowo zsynchronizowane z komputerem za pośrednictwem programu iTunes.



## Odtwarzanie muzyki z komputera

Stacja dokująca z głośnikiem umożliwia słuchanie muzyki z komputera.

- 1 Podłącz głośnik do komputera za pośrednictwem dołączonego do zestawu przewodu USB.
- 2 Włącz odtwarzanie muzyki w komputerze.

### Uwaga

- Upewnij się, że głośnik jest prawidłowo podłączony do komputera za pośrednictwem przewodu USB.
- W stacji dokującej z głośnikiem nie może być zadokowane urządzenie iPod/iPhone.

## Odtwarzanie z urządzenia zewnętrznego

Ta stacja dokująca z głośnikiem umożliwia również odtwarzanie muzyki z urządzenia zewnętrznego, np. odtwarzacza MP3.

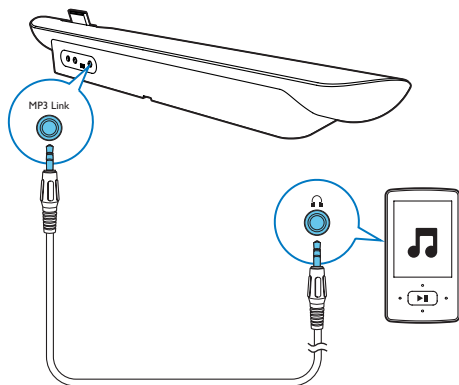
### Uwaga

- W stacji dokującej z głośnikiem nie może być zadokowane urządzenie iPod/iPhone.


- 1 Naciśnij przycisk  $\phi$ , aby włączyć stację dokującą z głośnikiem.
- 2 Podłącz przewód MP3 Link do:
  - gniazda **MP3-LINK** z tyłu stacji dokującej z głośnikiem,
  - gniazda słuchawkowego w urządzeniu zewnętrznym.↳ Stacja dokująca z głośnikiem automatycznie przełączy się w tryb MP3 Link.



### 3 Włącz odtwarzanie dźwięku w urządzeniu.



## Korzystanie ze słuchawek

Podłącz słuchawki do gniazda  w głośniku.

### Uwaga

- Kiedy urządzenie iPod/iPhone jest zadokowane w głośniku, funkcja słuchawek nie jest dostępna.

## Regulacja głośności

- Naciśnij przycisk +/- w stacji dokującej z głośnikiem; lub
- Wyreguluj poziom głośności w urządzeniu iPod/iPhone lub urządzeniu zewnętrznym.

# 5 Dane techniczne

## Wzmacniacz

Zakres mocy wyjściowej 2 x 10 W RMS

## Informacje ogólne

Zasilanie prądem przemiennym Model: AS300-120-AD250 (Philips);  
Napięcie wejściowe: 100–240 V~, 50–60 Hz, 1,1 A  
Napięcie wyjściowe: 12,0 V  $\equiv$  2,5 A

Pobór mocy podczas pracy 15 W

Pobór mocy w trybie gotowości < 0,5 W

Maks. obciążenie urządzenia iPod/iPhone 5 V  $\equiv$  1 A

Wymiary  
- jednostka centralna (szer. x wys. x głęb.) 528 x 78 x 93 mm

Waga  
- jednostka centralna 1,1 kg  
- z opakowaniem 1,9 kg

## 6 Rozwiązywanie problemów



### Ostrzeżenie

- Nie zdejmuj obudowy tego urządzenia.

Aby zachować ważność gwarancji, nie wolno samodzielnie naprawiać urządzenia.

Jeśli w trakcie korzystania z tego urządzenia wystąpią problemy, należy wykonać poniższe czynności sprawdzające przed wezwaniem serwisu. Jeśli nie uda się rozwiązać problemu, odwiedź stronę firmy Philips ([www.philips.com/support](http://www.philips.com/support)). Kontaktując się z przedstawicielem firmy Philips, należy mieć przygotowane w pobliżu urządzenie oraz jego numer modelu i numer seryjny.

### Brak zasilania

- Upewnij się, że wtyczka zasilacza sieciowego jest podłączona prawidłowo.
- Upewnij się, że gniazdko elektryczne jest pod napięciem.

### Brak dźwięku lub dźwięk zniekształcony

- Dostosuj poziom głośności w stacji dokującej z głośnikiem.
- Dostosuj poziom głośności w urządzeniu iPod/iPhone lub zewnętrznym urządzeniu audio.

### Brak reakcji urządzenia

- Odłącz wtyczkę przewodu zasilającego, a następnie podłącz ją ponownie i włącz urządzenie.

### Nie można zsynchronizować urządzenia z komputerem

- Przełącz stację dokującą z głośnikiem w tryb gotowości.
- Spróbuj użyć innego przewodu USB.
- Zainstaluj prawidłowo program iTunes w komputerze.

## 7 Uwaga

Wszelkie zmiany lub modyfikacje tego urządzenia, które nie zostaną wyraźnie zatwierdzone przez firmę Philips Consumer Lifestyle, mogą unieważnić pozwolenie na jego obsługę.



Niniejszy produkt jest zgodny z przepisami Unii Europejskiej dotyczącymi zakłóceń radiowych.



To urządzenie zostało zaprojektowane i wykonane z materiałów oraz komponentów wysokiej jakości, które nadają się do ponownego wykorzystania.



Dołączony do produktu symbol przekreślonego pojemnika na odpady oznacza, że produkt objęty jest dyrektywą europejską 2002/96/WE. Informacje na temat wydzielonych punktów składowania zużytych produktów elektrycznych i elektronicznych można uzyskać w miejscu zamieszkania.

Prosimy postępować zgodnie z wytycznymi miejscowych władz i nie wyrzucać tego typu urządzeń wraz z innymi odpadami pochodzącymi z gospodarstwa domowego. Prawidłowa utylizacja starych produktów pomaga zapobiegać zanieczyszczeniu środowiska naturalnego oraz utracie zdrowia.

### Ochrona środowiska

Producent dołożył wszelkich starań, aby wyeliminować zbędne środki pakunkowe. Użyte środki pakunkowe można z grubsza podzielić na trzy grupy: tekstura (karton), pianka

polistyrenowa (boczne elementy ochronne) i polietylen (worki foliowe, folia ochronna). Urządzenie zbudowano z materiałów, które mogą zostać poddane utylizacji oraz ponownemu wykorzystaniu przez wyspecjalizowane przedsiębiorstwa. Prosimy zapoznać się z obowiązującymi przepisami dotyczącymi utylizacji opakowań i zużytych urządzeń elektronicznych.



„Made for iPod” oraz „Made for iPhone” oznaczają, że dane akcesorium elektroniczne zostało zaprojektowane do podłączania odpowiednio do odtwarzacza iPod lub telefonu iPhone, oraz że ma ono certyfikat od producenta potwierdzający spełnianie standardów firmy Apple. Firma Apple nie odpowiada za działanie tego urządzenia lub jego zgodność z wymogami dot. bezpieczeństwa i z innymi przepisami. Należy pamiętać, że używanie tego akcesorium z odtwarzaczem iPod lub telefonem iPhone może mieć wpływ na poprawne działanie bezprzewodowe. iPod i iPhone są znakami towarowymi firmy Apple Inc., zastrzeżonymi w Stanach Zjednoczonych, i innych krajach.

#### Uwaga

- Tabliczka znamionowa znajduje się na spodzie urządzenia.



Specifications are subject to change without notice  
© 2012 Koninklijke Philips Electronics N.V.  
All rights reserved.

DS6100\_10\_UM\_V1.0

