

# Altijd tot uw dienst

Ga voor registratie van uw product en ondersteuning naar  
[www.philips.com/support](http://www.philips.com/support)



MCM2320



## Gebruiksaanwijzing

**PHILIPS**



# Inhoudsopgave

<b>1</b>	<b>Belangrijk</b>	<b>2</b>
	Veiligheid	2
	Kennisgeving	3
<b>2</b>	<b>Uw Micro Music System</b>	<b>4</b>
	Inleiding	4
	Wat zit er in de doos?	4
	Overzicht van het apparaat	5
	Overzicht van de afstandsbediening	6
<b>3</b>	<b>Aan de slag</b>	<b>7</b>
	De luidsprekers aansluiten	7
	Op netspanning aansluiten	8
	De afstandsbediening voorbereiden	8
	De functies weergeven	8
	Ingeschakeld	8
	De klok instellen	9
	Selecteer een bron	9
<b>4</b>	<b>Afspelen</b>	<b>10</b>
	Afspelen vanaf een disc	10
	Afspelen vanaf USB	10
	Bediening	10
	Tracks overslaan	11
	Tracks programmeren	11
<b>5</b>	<b>Naar de radio luisteren</b>	<b>12</b>
	De FM-antenne aansluiten	12
	Afstemmen op een radiozender	12
	Radiozenders automatisch programmeren	12
	Radiozenders handmatig programmeren	12
	Een voorkeuzezender selecteren	13
<b>6</b>	<b>Geluid aanpassen</b>	<b>13</b>
	Een voorgeprogrammeerd geluidseffect selecteren	13
	Hiermee past u het volumeniveau aan	13
	Geluid uitschakelen	13
<b>7</b>	<b>Andere functies</b>	<b>14</b>
	De alarmtimer instellen	14
	De sleeptimer instellen	14
	Naar een extern apparaat luisteren	15
<b>8</b>	<b>Productinformatie</b>	<b>15</b>
	Specificaties	15
	Compat. USB-apparaten en -bestanden	16
	Ondersteunde MP3-discformaten	16
<b>9</b>	<b>Problemen oplossen</b>	<b>17</b>

# 1 Belangrijk

## Veiligheid

Lees alle instructies en zorg dat u deze begrijpt voor u dit Micro Music System gebruikt. Als er schade ontstaat doordat u instructies niet opvolgt, is de garantie niet van toepassing.

### Risico op brand of een elektrische schok!

- Verwijder de behuizing van het apparaat nooit.
- Stel het product en de accessoires nooit bloot aan regen of water. Houd voorwerpen die vloeistoffen bevatten (zoals vazen) uit de buurt van het product. Mocht er onverhoopt vloeistof op of in het product terechtkomen, dan moet u de stekker direct uit het stopcontact halen. Neem contact op met Consumer Care om het product te laten nakijken voordat u het weer gaat gebruiken.
- Houd het product en de accessoires uit de buurt van open vuur of andere warmtebronnen, waaronder direct zonlicht.
- Steek geen voorwerpen in de ventilatiesleuven of andere openingen van het product.
- Als u het netsnoer of de aansluiting op het apparaat gebruikt om het apparaat uit te schakelen, dient u ervoor te zorgen dat deze goed toegankelijk zijn.
- Koppel het product los van het elektriciteitsnet als er onweer op komst is.
- Houd de stekker bij het loskoppelen van het netsnoer altijd goed vast, trek nooit aan het snoer.
- Batterijen (batterijdelen of geplaatste batterijen) mogen niet worden blootgesteld aan hoge temperaturen (die worden veroorzaakt door zonlicht, vuur en dergelijke).

### Risico op kortsluiting of brand!

- Controleer, voordat u het product aansluit op het stopcontact, of het voltage overeenkomt met de waarde op de achterzijde van het product. Sluit het product nooit aan op het stopcontact als het voltage afwijkt.
- Stel de afstandsbediening of batterijen nooit bloot aan regen, water, zonlicht of hoge temperaturen.
- Zorg dat er geen grote krachten op het netsnoer worden uitgeoefend. Losse stekkers kunnen vonken of brand veroorzaken.
- Plaats de batterij op de juiste manier door goed op de polariteit te letten zoals vermeld op de afstandsbediening (tekens + en -).
- Er bestaat explosiegevaar als de batterij onjuist wordt vervangen. Vervang de batterij uitsluitend met een batterij van hetzelfde of een gelijkwaardig type.

### Risico op verwondingen of schade aan het product!

- Zichtbare en onzichtbare laserstraling in open positie. Vermijd blootstelling aan lichtbundel.
- Raak de optische lens in het discstation niet aan.
- Plaats het product of andere voorwerpen nooit op netsnoeren of op andere elektrische apparatuur.
- Als het product wordt vervoerd bij een temperatuur die lager is dan 5 °C, dient u het product na het vervoer uit te pakken en te wachten tot de temperatuur van de het product gelijk is aan de kamertemperatuur. Vervolgens kunt u het product op het stopcontact aansluiten.

### Oververhittingsgevaar!

- Plaats dit product nooit in een afgesloten ruimte. Laat voor voldoende ruimte voor ventilatie aan alle zijden van het product een ruimte vrij van minstens tien centimeter.

- Zorg ervoor dat de ventilatiesleuven van het product nooit worden afgedekt door gordijnen of andere voorwerpen.

### **Gevaar voor milieuverontreiniging!**

- Verwijder de batterij als deze leeg is of als de afstandsbediening langere tijd niet wordt gebruikt.
- Batterijen bevatten chemische stoffen en moeten apart van het huisvuil worden ingezameld.



Als u op uw product een symbool met een doorgekruiste afvalcontainer ziet, betekent dit dat het product valt onder de EU-richtlijn 2012/19/EG.

Win inlichtingen in over de manier waarop elektrische en elektronische producten in uw regio gescheiden worden ingezameld. Neem bij de verwijdering van oude producten de lokale wetgeving in acht en doe deze producten niet bij het gewone huishoudelijke afval. Als u oude producten correct verwijdert, voorkomt u negatieve gevolgen voor het milieu en de volksgezondheid.

---

## **Kennisgeving**

Eventuele wijzigingen of modificaties aan het apparaat die niet uitdrukkelijk zijn goedgekeurd door Gibson Innovations kunnen tot gevolg hebben dat gebruikers het recht verliezen het apparaat te gebruiken.



Uw product bevat batterijen die, overeenkomstig de Europese richtlijn 2013/56/EG, niet bij het gewone huishoudelijke afval mogen worden weggegooid. Win informatie in over de lokale wetgeving omtrent de gescheiden inzameling van batterijen. Door u op de juiste wijze van de batterijen te ontdoen, voorkomt u negatieve gevolgen voor het milieu en de volksgezondheid.

---

## **Compliance**

Gibson Innovations verklaart hierbij dat dit product voldoet aan de essentiële vereisten en andere relevante bepalingen van richtlijn 2014/53/EU. U kunt de conformiteitsverklaring lezen op [www.philips.com/support](http://www.philips.com/support).

**Dit apparaat beschikt over dit label:**



### **Milieu-informatie**

Er is geen overbodig verpakkingsmateriaal gebruikt. We hebben ervoor gezorgd dat de verpakking gemakkelijk kan worden gescheiden in drie materialen: karton (de doos), polystyreen (buffer) en polyethyleen (zakken en afdekking). Het systeem bestaat uit materialen die kunnen worden gerecycled en opnieuw kunnen worden gebruikt wanneer het wordt gedemonteerd door een gespecialiseerd bedrijf. Houd u aan de plaatselijke regelgeving inzake het weggooien van verpakkingsmateriaal, lege batterijen en oude apparatuur.

---

## **De zorg voor het milieu**



Uw product is vervaardigd van kwalitatief hoogwaardige materialen en onderdelen die kunnen worden gerecycleerd en herbruikt.



**Be responsible  
Respect copyrights**

U mag geen kopieën maken van tegen kopiëren beveiligd materiaal, inclusief computerprogramma's, bestanden, uitzendingen en geluidsopnamen. Als u dit doet, overtreedt u het auteursrecht en pleegt u zodoende een misdrijf. Dit apparaat mag niet voor dergelijke doeleinden worden gebruikt.

## De zorg voor uw product

- Plaats alleen discs in het discstation.
- Plaats geen vervormde of gebarsten discs in het discstation.
- Verwijder discs uit het discstation als u het product langere tijd niet gebruikt.
- Gebruik alleen een microvezeldoek om het product te reinigen.



### Opmerking

- Het typeplaatje bevindt zich aan de achterkant van het apparaat.

## 2 Uw Micro Music System

Gefeliciteerd met uw aankoop en welkom bij Philips! Registreer uw product op [www.philips.com/welcome](http://www.philips.com/welcome) om optimaal gebruik te kunnen maken van de door Philips geboden ondersteuning.

## Inleiding

### Met dit apparaat kunt u:

- muziek op audiodiscs, USB-apparaten en andere externe apparaten beluisteren;
- naar radiozenders luisteren.

### U kunt het geluid verbeteren met het volgende geluidseffect:

- Digital Sound Control (DSC)

### Het apparaat ondersteunt de volgende media-indelingen:

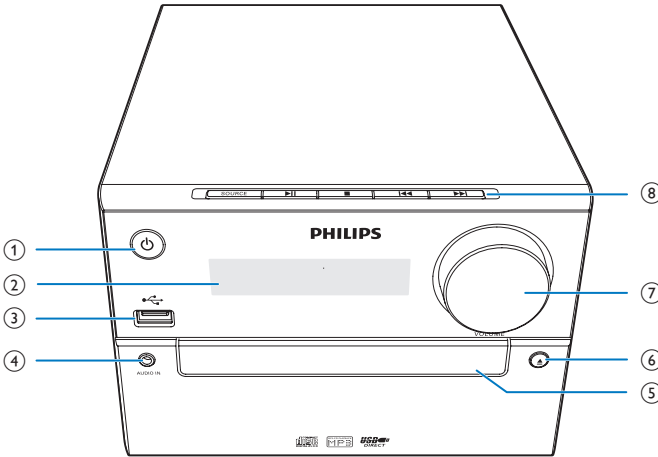


## Wat zit er in de doos?

Controleer de inhoud van het pakket:

- Apparaat
- Afstandsbediening (met één AAA-batterij)
- Luidsprekerboxen (2)
- FM-antenne
- Korte gebruikershandleiding
- Veiligheid en kennisgevingen

## Overzicht van het apparaat



### ①

- Hiermee schakelt u het product in.
- Hiermee schakelt u de stand-bymodus of de energiebesparende stand-bymodus in.

### ② Display

- Hiermee geeft u de huidige status weer.

### ③

- Hierop kunt u USB-opslagapparaten aansluiten.

### ④ AUDIO IN

- Hierop kunt u externe audioapparaten aansluiten.

### ⑤ Discstation

### ⑥

- Hiermee opent of sluit u het discstation.

### ⑦ VOLUME

- Hiermee past u het volume aan.

### ⑧ SOURCE

- Hiermee selecteert u een bron: DISC, USB, TUNER of AUDIO IN.

- Hiermee gaat u naar de vorige/ volgende track.
- Hiermee zoekt u in een track of op een disc.
- Hiermee stemt u af op een radiozender.
- Hiermee past u de tijd aan.



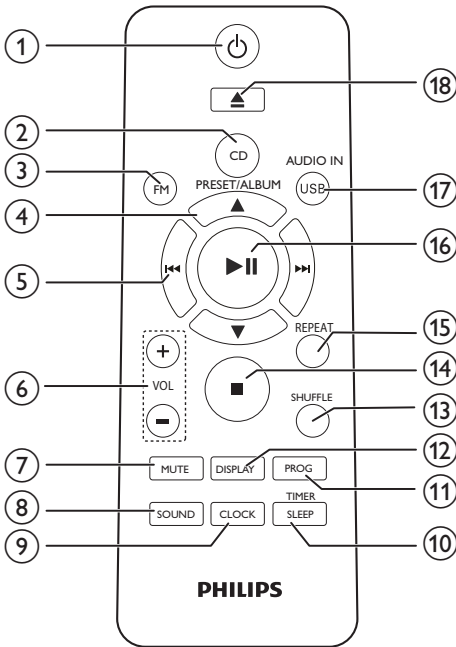
- Hiermee start of onderbreekt u het afspelen.



- Hiermee stopt u het afspelen.
- Hiermee wist u een programma.



## Overzicht van de afstandsbediening



- ① **⏻**
- Het systeem in- of uitschakelen.
  - Hiermee schakelt u de stand-bymodus of de energiebesparende stand-bymodus in.
- ② **CD**
- Selecteer CD als bron.
- ③ **FM**
- Hiermee selecteert u FM als bron.
- ④ **PRESET/ALBUM ▲ / ▼**
- Hiermee selecteert u een voorkeuzezender.
  - Hiermee gaat u naar het vorige/ volgende album.
- ⑤ **⏮ / ⏭**
- Hiermee gaat u naar de vorige/ volgende track.

- Hiermee zoekt u in een track, op een disc of op een USB-apparaat.
  - Hiermee stemt u af op een radiozender.
  - Hiermee past u de tijd aan.
- ⑥ **VOL +/-**
- Pas het volume aan.
- ⑦ **MUTE**
- Hiermee schakelt u het geluid uit of in.
- ⑧ **SOUND**
- Hiermee verbetert u het geluid met het Digital Sound Control-effect (DSC).
- ⑨ **CLOCK**
- Hiermee stelt u de klok in.
  - Hiermee geeft u de klok weer.
- ⑩ **SLEEP/TIMER**
- Hiermee stelt u de slaaptimer in.
  - Hiermee stelt u de alarmtimer in.
- ⑪ **PROG**
- Hiermee programmeert u tracks.
  - Hiermee programmeert u radiozenders.
  - Hiermee slaat u FM-radiozenders automatisch op.
- ⑫ **DISPLAY**
- De helderheid van het display aanpassen.
- ⑬ **SHUFFLE**
- Hiermee speelt u tracks in willekeurige volgorde af.
- ⑭ **■**
- Hiermee kunt u het afspelen beëindigen of een programma wissen.
- ⑮ **REPEAT**
- Hiermee speelt u een track of alle tracks herhaaldelijk af.



16 ►||

- Hiermee kunt u het afspelen starten, onderbreken of hervatten.

17 USB/AUDIO IN

- Hiermee selecteert u USB of AUDIO IN als bron.

18 ▲

- Hiermee opent of sluit u het discstation.

## 3 Aan de slag



### Let op

- Gebruik van dit product dat niet overeenkomt met de beschrijving in deze handleiding of het maken van aanpassingen kan leiden tot blootstelling aan gevaarlijke straling of een anderszins onveilige werking van dit product.

Volg altijd de instructies in dit hoofdstuk op volgorde.

---

## De luidsprekers aansluiten



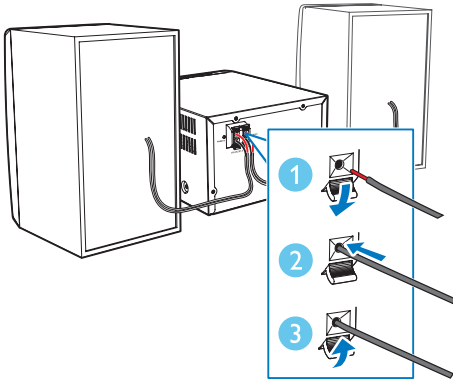
### Opmerking

- Duw het gedeelte van de luidsprekerdraad zonder isolatie helemaal in de aansluiting.
- Gebruik voor een betere geluidskwaliteit alleen de meegeleverde luidsprekers.
- Sluit alleen luidsprekers aan met een impedantie die gelijk is aan of hoger is dan die van de meegeleverde luidsprekers (raadpleeg het gedeelte "Specificaties" van deze handleiding).

- 1 Zoek voor de rechterluidspreker de aansluitingen op de achterzijde van het apparaat waar 'R' bij staat.
- 2 Steek de rode draad in de rode (+) aansluiting en de zwarte draad in de zwarte (-) aansluiting.
- 3 Zoek voor de linkerluidspreker de aansluitingen op het apparaat waar 'L' bij staat.
- 4 Herhaal stap 2 om de draad van de linker luidspreker aan te sluiten.

### De luidsprekerdraden aansluiten:

- 1 Houd het klepje van de aansluiting ingedrukt.
- 2 Duw de luidsprekerdraad helemaal naar binnen.
- 3 Laat het klepje voor de aansluiting los.



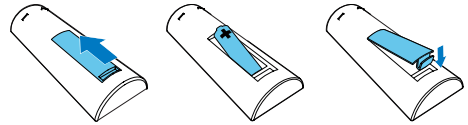
## De afstandsbediening voorbereiden

### ! Let op

- Risico op beschadiging! Verwijder de batterijen wanneer het apparaat gedurende langere tijd niet wordt gebruikt.

### De batterij van de afstandsbediening plaatsen:

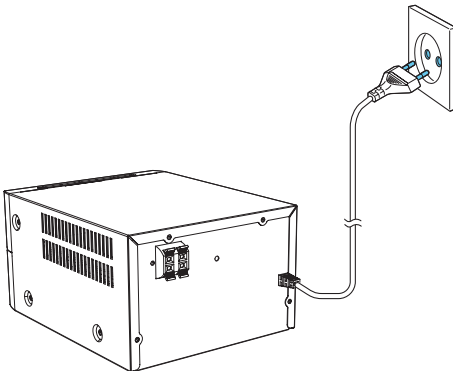
- 1 Open het klepje van het batterijvak.
- 2 Plaats de meegeleverde AAA-batterij met de juiste polariteit (+/-) zoals aangegeven.
- 3 Sluit het klepje van het batterijcompartiment.



## Op netspanning aansluiten

### ! Let op

- Risico op beschadiging! Controleer of het netspanningsvoltage overeenkomt met het voltage dat staat vermeld op de achter- of onderzijde van het apparaat.
- Zorg ervoor dat u alle andere aansluitingen hebt gemaakt voordat u het netsnoer op het stopcontact aansluit.



Sluit de stekker aan op een stopcontact.

## De functies weergeven

Druk in de stand-by-modus op **■** als u de functies van dit apparaat wilt weergeven.

- ↳ De functies worden een voor een op het display weergegeven.
- Druk nogmaals op **■** om de demonstratie uit te schakelen.

## Ingeschakeld

Druk op **⊕**.

- ↳ De **MCM2320** schakelt over naar de laatst geselecteerde bron.

## Overschakelen naar de stand-by-modus

Druk nogmaals op **⊕** om de **MCM2320** in de stand-by-modus te zetten.

- ↳ Als de klok is ingesteld, wordt deze op het display weergegeven.
- Druk in de stand-bymodus op  $\phi$  om te schakelen tussen de actieve modus en de stand-bymodus.

### Opmerking

- De MCM2320 schakelt na 15 minuten inactiviteit over naar de stand-bymodus.

## Overschakelen naar de energiebesparende stand-bymodus

Houd  $\phi$  langer dan twee seconden ingedrukt.

- ↳ Het rode energiebesparingslampje gaat branden.
- Druk in de energiebesparende stand-bymodus op  $\phi$  om te schakelen tussen de actieve modus en de energiebesparende stand-bymodus.

### Opmerking

- De MCM2320 schakelt na 15 minuten in de stand-bymodus over naar de energiebesparende stand-bymodus.

## Schakelen tussen de stand-bymodussen de energiebesparende stand-bymodus:

- Houd  $\phi$  langer dan twee seconden ingedrukt.

## De klok instellen

- 1 Houd in de stand-bymodus **CLOCK** langer dan twee seconden ingedrukt om de instelmodus voor de klok te activeren.  
↳ [24H] of [12H] wordt weergegeven.
- 2 Druk op  $\lll / \ggg$  om de uurindeling **24H** of **12H** te selecteren, en druk vervolgens op **CLOCK**.  
↳ De uren cijfers gaan knipperen.

- 3 Druk op  $\lll / \ggg$  om het uur in te stellen en druk vervolgens op **CLOCK**.  
↳ De minuten gaan knipperen.

- 4 Druk op  $\lll / \ggg$  om de minuten in te stellen en druk vervolgens op **CLOCK**.  
↳ De ingestelde klok wordt weergegeven.

### Opmerking

- Druk op **CLOCK** als u de klok informatie wilt weergeven in de actieve modus.
- Als er niet binnen 90 seconden op een knop is gedrukt, sluit **MCM2320** de klokinstelling zonder eerdere bewerkingen op te slaan.

## Selecteer een bron

### Op het apparaat

Druk herhaaldelijk op **SOURCE** om Bluetooth als bron te selecteren.

- **[DISC]**: de disc in het discstation
- **[USB]**: .mp3-bestanden die zijn opgeslagen op het aangesloten USB-opslagapparaat
- **[TUNER]**: de FM-tuner
- **[AUDIO IN]**: de audio-invoer via de **AUDIO IN**-aansluiting

### Op de afstandsbediening

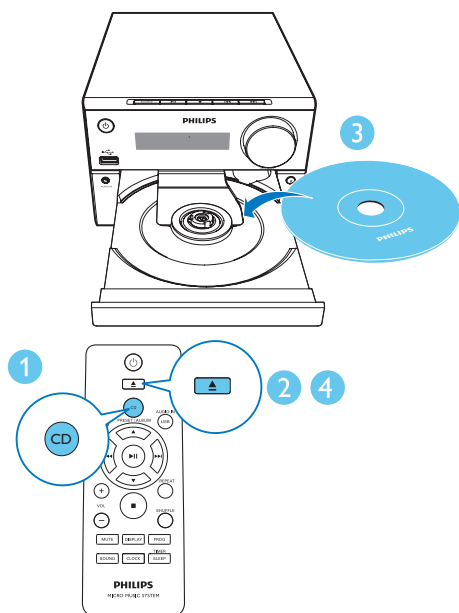
Druk op **CD**, **FM** of **AUDIO IN/USB** om direct een bron te selecteren.

- **CD**: de disc in het discstation
- **FM**: de FM-tuner
- **AUDIO IN/USB**: de audio-invoer die is aangesloten op de **AUDIO IN**-aansluiting of de .mp3-bestanden die zijn opgeslagen op het aangesloten USB-opslagapparaat.

## 4 Afspelen

### Afspelen vanaf een disc

- 1 Druk op **CD** om de CD als bron te selecteren.
- 2 Druk op **▲** om het discstation te openen.
- 3 Plaats een disc met het etiket naar boven.
- 4 Druk op **▲** om het discstation te sluiten.  
↳ Het afspelen wordt automatisch gestart. Druk als dat niet het geval is op **▶▶**.

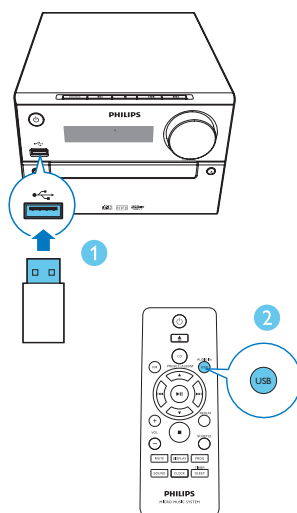


### Afspelen vanaf USB

#### Opmerking

- Zorg ervoor dat het USB-apparaat afspeelbare audiobestanden bevat.

- 1 Sluit een USB-apparaat aan op de **USB**-aansluiting.
- 2 Druk herhaaldelijk op **USB/AUDIO IN** om USB als bron te selecteren.  
↳ Het afspelen wordt automatisch gestart. Druk als dat niet het geval is op **▶▶**.



### Bediening

- ▶▶** Hiermee kunt u het afspelen starten, onderbreken of hervatten.
- Hiermee stopt u het afspelen.
- ▲ / ▼** Selecteer een album of een map.

<b>◀◀ / ▶▶</b>	Druk op de knop om naar de vorige of volgende track te gaan. Door deze knop ingedrukt te houden, spoelt u binnen een track achteruit/vooruit.
<b>REPEAT</b>	Hiermee speelt u een track of alle tracks herhaaldelijk af.
<b>SHUFFLE</b>	Hiermee speelt u tracks in willekeurige volgorde af.
<b>VOL +/-</b>	Hiermee verhoogt of verlaagt u het volume.
<b>MUTE</b>	Hiermee schakelt u het geluid uit of weer in.
<b>SOUND</b>	Hiermee selecteert u een vooraf ingestelde equalizer.
<b>DISPLAY</b>	De helderheid van het display aanpassen.

- 3 Druk op **◀◀ / ▶▶** om een track te selecteren en druk vervolgens op **PROG** om uw keuze te bevestigen.  
↳ **[PR X]** wordt weergegeven, waarbij "X" verwijst naar het volgende programmanummer.
- 4 Herhaal stap 2 en 3 om meer tracks te programmeren.
- 5 Druk op **▶▶** om de geprogrammeerde tracks af te spelen.  
↳ Tijdens het afspelen wordt **[PROG]** (programmeren) weergegeven.

**Het programma wissen**  
drukt u twee keer op **■**.

---

## Tracks overslaan

Tijdens het afspelen van een CD:

Druk op **◀◀ / ▶▶** om tracks te selecteren.

Tijdens het afspelen van een MP3-disc of USB-opslagapparaat:

- 1 Druk op **▲ / ▼** om een album of map te selecteren.
- 2 Druk op **◀◀ / ▶▶** om een track of bestand te selecteren.

---

## Tracks programmeren

Met deze functie kunt u tot 20 tracks in de gewenste volgorde programmeren.

- 1 Druk in de stopmodus op **PROG** om de programmeermodus te activeren.  
↳ **[PROG]** (Programmeren) en **[01 PR 01]** worden weergegeven.
- 2 Druk voor MP3-tracks op **▲ / ▼** om een album te selecteren.

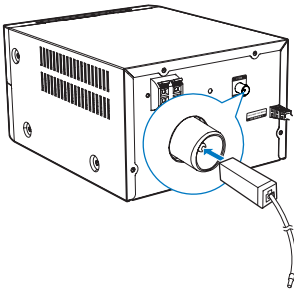
# 5 Naar de radio luisteren

## De FM-antenne aansluiten

### Tip

- Trek voor een optimale ontvangst de antenne volledig uit en pas de positie van de antenne aan tot u het sterkste signaal hebt gevonden.
- Sluit voor een betere FM-stereo-ontvangst een FM-buitenantenne aan op de **FM ANTENNA**-aansluiting.

Sluit de meegeleverde FM-antenne aan op de **FM ANTENNA**-aansluiting op het apparaat.



## Afstemmen op een radiozender

### Tip

- Plaats de antenne zo ver mogelijk uit de buurt van de TV, videorecorder en andere stralingsbronnen.
- Trek voor een optimale ontvangst de antenne volledig uit en pas de positie van de antenne aan tot u het sterkste signaal hebt gevonden.

- 1 Druk herhaaldelijk op **FM** om FM als bron te selecteren.

- 2 Houd **◀◀** / **▶▶** langer dan twee seconden ingedrukt.  
↳ De radio wordt automatisch afgestemd op een zender met een sterk ontvangstsignaal.

- 3 Herhaal stap 2 om op meer zenders af te stemmen.

**Afstemmen op een zender met een zwak signaal:**

Druk herhaaldelijk op **◀◀** / **▶▶** tot de ontvangst optimaal is.

## Radiozenders automatisch programmeren

### Opmerking

- U kunt maximaal 20 voorkeuzezenders (FM) programmeren.

Houd in de tunermodus **PROG** langer dan twee seconden ingedrukt om automatisch programmeren te activeren.

- ↳ Alle beschikbare zenders worden geprogrammeerd op volgorde van de signaalsterkte van de band.
- ↳ De radiozender die als eerste wordt geprogrammeerd, wordt automatisch afgespeeld.

## Radiozenders handmatig programmeren

- 1 Hiermee stemt u af op een radiozender.
- 2 Druk op **PROG** en vervolgens op **▲** / **▼** om een nummer van 1 tot 20 te selecteren.
- 3 Druk ter bevestiging op **PROG**.  
↳ Het voorkeuzenummer en de frequentie van de voorkeuzezender worden weergegeven.

- 4 Herhaal stap 1-3 om meer zenders te programmeren.

#### Opmerking

- U kunt een geprogrammeerde zender overschrijven door een andere zender onder het nummer op te slaan.

---

## Een voorkeuzezender selecteren

Druk in de tunermodus op ▲ / ▼ om een voorkeuzezender te selecteren.

# 6 Geluid aanpassen

De volgende handelingen zijn op alle ondersteunde media van toepassing.

---

## Een voorgeprogrammeerd geluidseffect selecteren

- Druk herhaaldelijk op **SOUND** om een voorgeprogrammeerd geluidseffect te selecteren.
  - **DSC1, DSC2, DSC3, DSC4** en **DSC5**

---

## Hiermee past u het volumeniveau aan

- Druk herhaaldelijk op **VOL +/-** op de afstandsbediening.
- Draai aan de volumeknop op het apparaat.

---

## Geluid uitschakelen

- Druk op **MUTE** om het geluid te dempen of te herstellen.

# 7 Andere functies

## De alarmtimer instellen

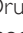
Dit product kan worden gebruikt als wekker. U kunt de disc, FM of MP3-bestanden op een USB-opslagapparaat selecteren als alarmbron.

### Opmerking

- Controleer of u de klok correct hebt ingesteld.
- Als de geselecteerde alarmbron niet beschikbaar is, schakelt dit product automatisch over naar de FM-modus.


- 1 Houd in de stand-bymodus **SLEEP/TIMER** twee seconden ingedrukt.  
↳ De uren cijfers gaan knipperen.  
↳  wordt weergegeven.
- 2 Druk herhaaldelijk op **⏮ / ⏭** om het uur in te stellen en druk vervolgens ter bevestiging op **SLEEP/TIMER**.  
↳ De minuten gaan knipperen.
- 3 Druk op **⏮ / ⏭** om de minuten in te stellen en druk vervolgens ter bevestiging op **SLEEP/TIMER**.  
↳ De laatst geselecteerde alarmbron knippert.
- 4 Druk op **⏮ / ⏭** om een alarmbron (DISC, USB of tuner) te kiezen en druk vervolgens ter bevestiging op **SLEEP/TIMER**.  
↳ **VOL\_XX** (XX geeft het volume van het alarm aan) knippert.
- 5 Druk op **⏮ / ⏭** om het alarmvolume in te stellen en druk vervolgens ter bevestiging op **SLEEP/TIMER**.

## Een alarm stoppen

Druk op  of schakel over naar een andere modus als het alarm afgaat.

## De alarmtimer activeren en deactiveren

Druk in de stand-bymodus herhaaldelijk op **SLEEP/TIMER** om de timer te activeren of te deactiveren.

↳ Als de timer is geactiveerd, wordt  weergegeven.

### Tip

- De alarmtimer is niet beschikbaar in de AUDIO IN-modus.

## De sleeptimer instellen

**MCM2320** schakelt na de ingestelde periode automatisch over naar de stand-bymodus. Wanneer de **MCM2320** is ingeschakeld, drukt u herhaaldelijk op **SLEEP/TIMER** om een tijdsduur (in minuten) in te stellen.

↳ Als de sleeptimer is geactiveerd, wordt **zZ** weergegeven.

### De resterende tijd weergeven

- Druk op **SLEEP/TIMER**.

### Om de sleeptimer uit te schakelen:

- Druk herhaaldelijk op **SLEEP/TIMER** totdat **[OFF]** wordt weergegeven.

## Naar een extern apparaat luisteren

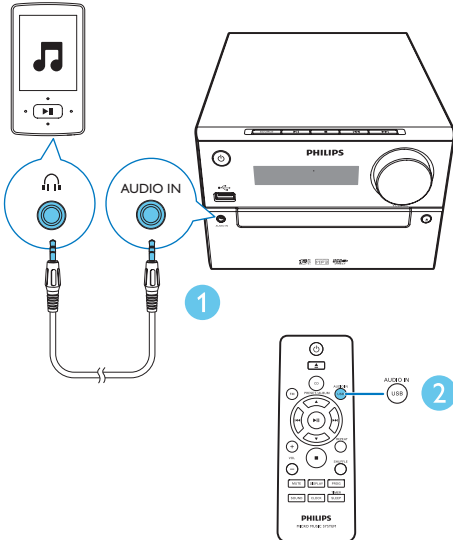
Met een MP3 Link-kabel kunt u via dit apparaat ook naar een extern audioapparaat luisteren.

- 1 Sluit een MP3-verbindingkabel (niet meegeleverd) aan tussen:



- de **AUDIO IN**-aansluiting (3,5 mm) op het apparaat
- en de hoofdtelefoonaansluiting op een extern apparaat.

- 2 Druk herhaaldelijk op **AUDIO IN** om de **AUDIO IN**-bron te selecteren.
- 3 Start het afspelen op het apparaat (zie de gebruikershandleiding bij het apparaat).



## 8 Productinformatie

### Opmerking

- Productinformatie kan zonder voorafgaande kennisgeving worden gewijzigd.

## Specificaties

### Versterker

Maximaal uitvoervermogen	30 W
Frequentierespons	60 Hz - 16 kHz; +3 dB
Signaal-ruisverhouding	> 70 dB
Harmonische vervorming	< 1%
AUX-invoer	800 mV RMS

### Luidsprekers

Luidsprekerimpedantie	4 ohm
Luidsprekerdriver	4-inch volledig bereik
Gevoeligheid	> 83 dB/m/W

### Tuner (FM)

Frequentiebereik	87,5 - 108 MHz
Frequentierooster	50 KHz
Gevoeligheid	
– mono, signaal-ruisverhouding	< 26 dB
– stereo, signaal-ruisverhouding	< 46 dB
Zoekgevoeligheid	< 30 dBu
Harmonische vervorming	< 3%
Signaal-ruisverhouding	> 45 dB

---

## USB

USB Direct-versie	2.0 Full Speed
USB 5 V vermogen	≤ 500 mA

---

## Disc

Lasertype	Halfgeleider
Discdoorsnede	12 cm/8 cm
Onderst. discs	CD-DA, CD-R, CD-RW, MP3-CD
Audio DAC	24 bits/44,1 kHz
Harmonische vervorming	<1% (1 kHz)
Frequentierespons	60 Hz - 16 kHz; ±3 dB
Signaal-ruis	> 70 dBA

---

## Algemene informatie

Netspanning	100 - 240 V~, 50/60 Hz
Stroomverbruik in werking	15 W
Stroomverbruik in energiebesparende stand-bystand	< 0,5 W
Afmetingen	
- Apparaat (b x h x d)	180 x 121 x 247 mm
- Luidsprekerbox (b x h x d)	156 x 253,5 x 128 mm
Gewicht	
- Apparaat	1,6 kg
- Luidsprekerbox	2 x 1,16 kg

---

## Compat. USB-apparaten en -bestanden

### Compatibele USB-apparaten:

- USB-flashgeheugen (USB 2.0 of USB 1.1)
- USB-flashspelers (USB 2.0 of USB 1.1)

- geheugenkaarten (er is wel een aanvullende kaartlezer vereist voor gebruik in combinatie met dit apparaat).

### Ondersteunde USB-indelingen:

- USB of bestandsindeling van geheugen: FAT12, FAT16, FAT32 (sectorformaat: 512 bytes).
- MP3-bitsnelheid (gegevensnelheid): 32 - 320 kbps en variabele bitsnelheid
- Mappen met maximaal 8 niveaus
- Aantal albums/mappen: maximaal 99
- Aantal tracks/titels: maximaal 999
- Bestandsnaam in Unicode UTF8 (maximumlengte: 32 bytes)

### Niet-ondersteunde USB-indelingen:

- Lege albums: een leeg album is een album dat geen MP3- of WMA-bestanden bevat. Lege albums worden niet op het display weergegeven.
- Niet-ondersteunde bestandsindelingen worden overgeslagen. Zo worden bijvoorbeeld Word-documenten (.doc) of MP3-bestanden met de extensie .dlf genegeerd en niet afgespeeld.
- WMA-, AAC-, WAV- en PCM-audiobestanden
- WMA-bestanden die beveiligd zijn met DRM (.wav, .m4a, .m4p, .mp4, .aac)
- WMA-bestanden in 'lossless'-indeling

---

## Ondersteunde MP3-discformaten

- ISO9660, Joliet
- Maximum aantal titels: 128 (afhankelijk van de lengte van de bestandsnaam)
- Maximum aantal albums: 99
- Ondersteunde samplefrequenties: 32 kHz, 44,1 kHz, 48 kHz
- Ondersteunde bit-rates: 32 tot 256 (kbps), variabele bit-rates

# 9 Problemen oplossen



## Waarschuwing

- Verwijder de behuizing van dit apparaat nooit.

Probeer het apparaat nooit zelf te repareren. Hierdoor wordt de garantie ongeldig.

Als er zich problemen voordoen bij het gebruik van dit apparaat, controleer dan het volgende voordat u om service vraagt. Als het probleem onopgelost blijft, gaat u naar de website van Philips ([www.philips.com/support](http://www.philips.com/support)). Als u contact opneemt met Philips, zorg er dan voor dat u het apparaat, het modelnummer en het serienummer bij de hand hebt.

### Geen stroom

- Controleer of het netsnoer van het apparaat goed is aangesloten.
- Zorg ervoor dat er stroom op het stopcontact staat.
- Om energie te besparen, schakelt het systeem zichzelf automatisch uit als u 15 minuten nadat het afspelen is gestopt, niet op een knop hebt gedrukt.

### Geen geluid of matig geluid

- Pas het volume aan.
- Controleer of de luidsprekers goed zijn aangesloten.
- Controleer of de luidsprekerdraden zonder isolatie goed zijn vastgeklemd.

### Het apparaat reageert niet

- Haal de stekker uit het stopcontact en steek deze er vervolgens weer in. Schakel het apparaat opnieuw in.
- Om energie te besparen, schakelt het systeem zichzelf automatisch uit als u 15 minuten nadat het afspelen is gestopt, niet op een knop hebt gedrukt.

### De afstandsbediening werkt niet

- Voordat u op een van de functieknoppen drukt, moet u eerst de juiste bron selecteren met behulp van de

afstandsbediening in plaats van het apparaat.

- Houd de afstandsbediening dichterbij het apparaat.
- Plaats de batterij met de polariteiten (te herkennen aan een plus- of minteken) in de aangegeven positie.
- Vervang de batterij.
- Richt de afstandsbediening rechtstreeks op de sensor aan de voorkant van het apparaat.

### Geen disc gevonden

- Plaats een disc.
- Controleer of de disc misschien ondersteboven in de lade is geplaatst.
- Wacht tot de condens van de lens is verdwenen.
- Plaats de disc opnieuw of maak de disc schoon.
- Gebruik een gefinaliseerde CD of geschikt discformaat.

### Sommige bestanden op het USB-apparaat kunnen niet worden weergegeven

- Het aantal mappen of bestanden op het USB-apparaat heeft een bepaalde limiet overschreden. Dit verschijnsel is geen defect.
- De indelingen van deze bestanden worden niet ondersteund.

### USB-apparaat niet ondersteund

- Het USB-apparaat is niet compatibel met het apparaat. Probeer ander app.

### Slechte radio-ontvangst

- Vergroot de afstand tussen het apparaat en uw TV of videorecorder.
- Trek de FM-antenne volledig uit.

### De timer werkt niet

- Stel de juiste kloktijd in.
- Schakel de timer in.

### De ingestelde tijd op de klok/timer is verdwenen

- Er is een stroomstoring geweest of het netsnoer is eruit geweest.
- Stel de klok/timer opnieuw in.



Copyright © 2014 Gibson Innovations Limited. Revised Edition © 2017

This product has been manufactured by, and is sold under the responsibility of Gibson Innovations Ltd., and Gibson Innovations Ltd. is the warrantor in relation to this product.

Philips and the Philips Shield Emblem are registered trademarks of Koninklijke Philips N.V. and are used under license.

MCM2320\_12\_UM\_V4.0

