

D260  
D265



## Korte gebruikershandleiding

**PHILIPS**

# ⚠️ Belangrijke veiligheidsinstructies

### Waarschuwing

- Het elektrische netwerk is geclassificeerd als gevaarlijk. De lader kan uitsluitend worden uitgeschakeld door de adapter uit het stopcontact te halen. Zorg ervoor dat het stopcontact altijd gemakkelijk kan worden bereikt.
- Raadpleeg de veiligheidsinformatie voordat u het product gebruikt.
- TP Vision Europe B.V. verklaart hierbij dat dit product voldoet aan de essentiële vereisten en andere relevante bepalingen van richtlijn RED 2014/53/EU.
- Gebruik uitsluitend de voeding die in de gebruiksaanwijzing wordt vermeld.
- Gebruik uitsluitend de batterijen die in de gebruiksaanwijzing worden vermeld.
- Stel het product niet bloot aan vloeistoffen.
- Ontploffingsgevaar als de batterij wordt vervangen door een onjuist type.
- Gooi gebruikte batterijen weg volgens de instructies.
- Houd om gehoorschade te voorkomen de handset op voldoende afstand van uw oor wanneer de handset overgaat of wanneer de handsfree-modus is ingeschakeld.

## 1 Overzicht

### In gesprek

- MENU OK** Het optiemenu weergeven.
- REDIAL C** De herhaallijst weergeven.
- ▲/▼** Pas het volume aan.
- R** Terugbellen (afhankelijk van het netwerk).
- ☎** Oproepen beëindigen.
- #a/A** Een pauze invoegen (ingedrukt houden).
- 🔊** De luidspreker in-/uitschakelen.
- 🎤** De microfoon in-/uitschakelen.

### Menu's

- MENU OK** Bevestigen / selecteren / Het optiemenu weergeven.
- REDIAL C** Annuleren / Terug
- ▲/▼** Omhoog/omlaag
- ☎** Menu afsluiten.

### Scherm pictogrammen

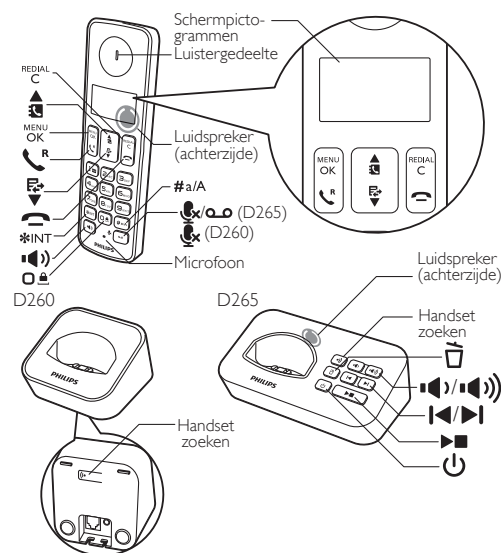
- 📶** Geeft de verbindingstatus tussen de handset en het basisstation wordt weer. Hoe meer balken er worden weergegeven, hoe beter de signaalsterkte is.
- 📞** Brandt continu wanneer u door de lijst met inkomende oproepen bladert.
- 📞** Dit geeft een uitgaande oproep aan in de herhaallijst.
- 📞** Knippert wanneer er een nieuwe gemiste oproep is of wanneer u door nieuwe gemiste oproepen bladert. Brandt continu wanneer u door de bellijst met gelezen gemiste oproepen bladert.
- 📞** Knippert wanneer er een oproep binnenkomt. Brandt continu tijdens een gesprek.
- 🔊** De luidspreker is ingeschakeld.
- 🎤** Het belsein is uitgeschakeld.
- 📞** Alleen voor D265: Antwoordapparaat: knippert wanneer er een nieuw bericht is of wanneer het geheugen vol is. Brandt continu wanneer het antwoordapparaat is ingeschakeld.
- ✉** Spraakberichtindicator: knippert wanneer er nieuwe berichten zijn, brandt continu bij beluisterde berichten.  
\* Dit is afhankelijk van het netwerk
- ▲/▼** Wordt weergegeven wanneer u omhoog/omlaag bladert in een lijst of het volume verhoogt/verlaagt.
- ▶** Er staan nog meer cijfers aan de rechterkant. Druk op **REDIAL C** om te lezen.
- ECO+** De ECO+-modus is geactiveerd.

### Stand-by

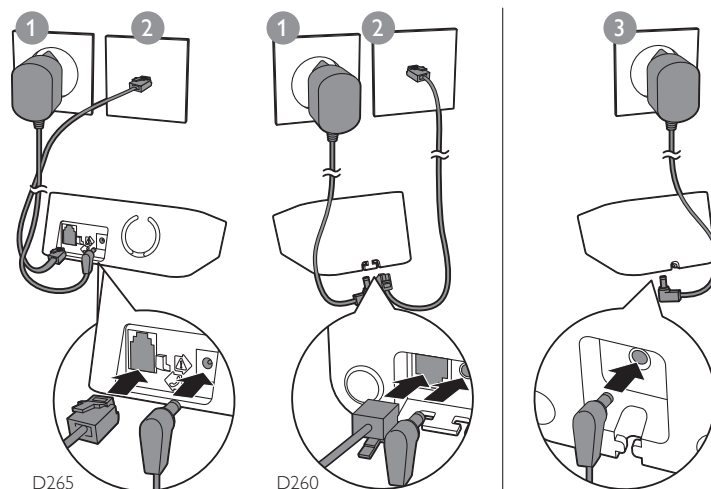
- MENU OK** Het hoofdmenu openen.
- REDIAL C** De herhaallijst weergeven.
- 📞** Telefoonboek
- 📞** Gesprekkenlog
- ☎** Bellen en oproepen aannemen.
- ☎** De handset in- of uitschakelen (ingedrukt houden).
- \*INT** Bellen via de intercom (ingedrukt houden).
- 📞** Het toetsenbord vergrendelen/ontgrendelen (ingedrukt houden).
- 🔊** Hiermee kunt u bellen en oproepen aannemen via de luidspreker.
- 🎤** Alleen voor D265: Hiermee beluistert u nieuwe berichten op het antwoordapparaat. / Het menu van het antwoordapparaat openen.

### Tekstinvoer

- REDIAL C** Tekst verwijderen.
- ␣** Een spatie invoeren.
- #a/A** Wisselen tussen hoofdletters/kleine letters.



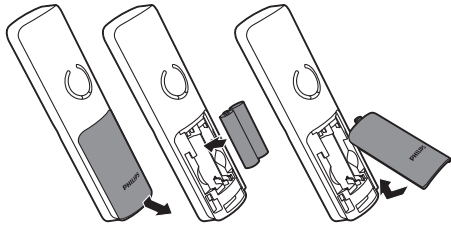
## 2 Aansluiten



Alleen voor versies met meerdere handsets.

## 3 Aan de slag

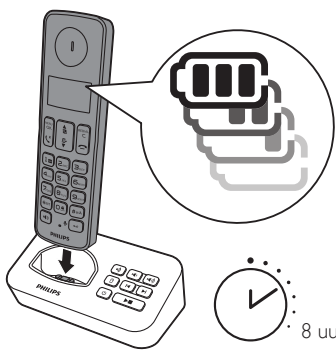
### Batterijen plaatsen



### De telefoon configureren

- Als u uw telefoon voor de eerste keer gebruikt, wordt er een welkomsterbericht weergegeven (verschilt per land).
- Stel het land en de taal in als hierom wordt gevraagd.
- Stel de datum en de tijd in.
  - Als de tijd in 12-uursformaat wordt weergegeven, drukt u op / om [am] of [pm] te selecteren (verschilt per land).

### De telefoon opladen



- > 70%
- 40% - 70%
- 10% - 40%
- < 10%

Knippert: batterij bijna leeg  
Oplopend: apparaat wordt opgeladen

## 4 Genieten

### Telefoonboek

Vermelding toevoegen

- Druk op .
- Selecteer **[Telefoonboek]** > **[Nw toevoegen]**.
- Volg de instructies op het scherm.

Kiezen vanuit het telefoonboek

- Druk op .
- Selecteer een vermelding en druk op .

Snelkeuzenummer

Er zijn 2 snelkeuzenummers (toets 1 en 2). Om het opgeslagen telefoonnummer automatisch te bellen, houdt u de toetsen ingedrukt in de stand-by-modus. Afhankelijk van uw land zijn toets 1 en 2 ingesteld op respectievelijk het voicemailnummer en het informatieservicenummer van uw serviceprovider.

### Gesprekkenlog

Kiezen vanuit de belijst

- Druk op .
- Selecteer een vermelding en druk op .

Opname weergeven

Druk op > > **[Weergeven]**.

Opname opslaan

- Druk op > > **[Nummer opslaan]**.
- Volg de instructies op het scherm.

Opname verwijderen

- Druk op > > **[Wissen]**.
- Volg de instructies op het scherm.

### Herhaallijst

Kiezen vanuit de herhaallijst

- Druk op .
- Selecteer een vermelding en druk op .

Opname opslaan

- Druk op > > **[Nummer opslaan]**.
- Volg de instructies op het scherm.

Opname verwijderen

- Druk op > > **[Wissen]**.
- Volg de instructies op het scherm.

### Antwoordapparaat (alleen voor D265)

Een mededeling opnemen

- Druk op > **[Antwoord.app.]** > **[Aankondiging]**.
- Volg de instructies op het scherm.

De ingekomen berichten beluisteren

Druk op > **[Antwoord.app.]** > **[Afspelen]**.

Ingekomen berichten verwijderen

- Druk tijdens het beluisteren van het bericht op om het optiemenu te openen.
- Selecteer **[Wissen]**, en druk op om te bevestigen.

### Extra handsets aanmelden

U kunt extra handsets aanmelden bij het basisstation.

- Druk op .
- Selecteer **[Services]** > **[Aanmelden]**, en druk op om te bevestigen.
- Houd 5 seconden ingedrukt op het basisstation.
- Voer de pincode van het systeem (0000) in.
- Druk op om de pincode te bevestigen.
  - Het aanmelden is in minder dan 2 minuten voltooid.

### Standaardinstellingen herstellen

U kunt de telefooninstellingen opnieuw instellen op de oorspronkelijke fabrieksinstellingen.

- Druk op .
- Selecteer **[Services]** > **[Resetten]**, en druk op om te bevestigen.
- Volg de instructies op het scherm.

### Opmerking

- U kunt de originele pincode herstellen door de volgende stappen te doorlopen.

## Technische gegevens

### Batterij

- Philips: 2 oplaadbare AAA-batterijen, NiMH 1,2V 550 mAh
- Gebruik uitsluitend de meegeleverde batterijen.

### Adapter (basisstation en lader)

Meic:	Invoer:	uitvoer:
MN0063-E060040	100-240 V~, 50/60 Hz, 200 mA	6 V DC, 400 mA
HuaJin:	100-240 V~, 50/60 Hz, 150 mA	6 V DC, 400 mA
HJ-0600400P1-EU	100-240 V~, 50/60 Hz, 150 mA	6 V DC, 400 mA

Telefoonboek met 50 vermeldingen

Belijst met 20 vermeldingen

Gesprekstijd: 16 uur

Stand-bytijd: 180 uur

### Opmerking

- U kunt een DSL-filter (digital subscriber line) installeren om ruis en problemen met nummerherkenning ten gevolge van DSL-interferentie te voorkomen.
- U kunt de conformiteitsverklaring lezen op [www.p4c.philips.com](http://www.p4c.philips.com).

## ? Veelgestelde vragen

Er wordt geen signaalbalk op het scherm getoond.

- De handset is buiten bereik. Verplaats de handset in de richting van het basisstation.
- Als op de handset **[Afgemeld]** wordt weergegeven, meldt u de handset aan. (Zie het gedeelte over "Extra handsets aanmelden".)

Wat kan ik doen als het niet lukt de extra handsets te koppelen met (aanmelden bij) het basisstation?

Het geheugen van het basisstation is vol. Ga naar > **[Services]** > **[Afmelden]** om handsets die u niet gebruikt af te melden en probeer het opnieuw.

Ik heb een taal gekozen die ik niet begrijp, wat moet ik doen?

- Druk op om terug te gaan naar het stand-by-scherm.
- Raak aan voor toegang tot het hoofdscherm.
- Een van de volgende opties verschijnen dan op het scherm:

<b>[Telefooninst.]</b> > <b>[Taal]</b>
<b>[Phone setup]</b> > <b>[Language]</b>
<b>[Réglages]</b> > <b>[Langue]</b>
<b>[Telefon-Setup]</b> > <b>[Sprache]</b>
<b>[Config. telef.]</b> > <b>[Lingua]</b>

- Selecteer dit om toegang te krijgen tot de taalopties.
- Selecteer uw taal.

Mijn handset staat in de zoekstatus, wat moet ik doen?

- Zorg ervoor dat het basisstation is aangesloten aan een voedingsbron.
- Meld de handset aan bij het basisstation.
- Breng de handset dicht bij het basisstation.

Ik kan de instellingen van mijn voicemail niet wijzigen. Wat kan ik doen?

De voicemails-service wordt beheerd door uw serviceprovider en niet door de telefoon zelf. Neem contact op met de serviceprovider om de instellingen te wijzigen.

Geen weergave

- Controleer of de batterijen zijn opgeladen.
- Controleer of de stroomvoorziening werkt en of de telefoon is aangesloten.

De handset op de lader laadt niet op.

- Controleer of de batterijen correct zijn geplaatst.
- Controleer of de handset goed op de oplader is geplaatst. Tijdens het laden knippert het batterijpictogram.
- Controleer of de instelling voor de stationtoon is ingeschakeld. U hoort een stationtoon wanneer de handset goed op de oplader is geplaatst.
- De laadcontactpunten zijn vervuild. Koppel eerst de adapter los en reinig de contactpunten met een vochtige doek.
- De batterijen zijn defect. Koop nieuwe batterijen met dezelfde eigenschappen.

Slecht geluid (gekraak, echo enz.)

- De handset is bijna buiten bereik. Verplaats de handset in de richting van het basisstation.
- De telefoon heeft last van interferentie door elektrische apparaten in de nabijheid. Plaats het basisstation uit de buurt van deze apparaten.
- De telefoon bevindt zich in een ruimte met dikke muren. Plaats het basisstation ergens anders.

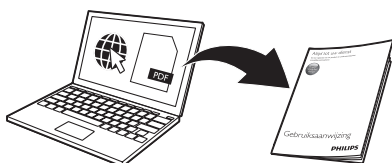
De handset gaat niet over.

Controleer of de beltoon van de handset is ingeschakeld.

Nummerherkenning werkt niet.

- De service is niet geactiveerd. Neem contact op met uw serviceprovider.
- De informatie van de beller is afgeschermd of niet beschikbaar.

## i



[www.philips.com/support](http://www.philips.com/support)

Gebruik het referentiemodelnummer op het productlabel onder aan het basisstation om de gebruikersinstructies online te bekijken.



2022 © MMD Hong Kong Holding Limited  
Alle rechten voorbehouden.  
Dit symbool op een product betekent dat het product voldoet aan EU-richtlijn 2012/19/EU.

Dit product is vervaardigd door en wordt verkocht onder de verantwoordelijkheid van MMD Hong Kong Holding Limited MMD Hong Kong Holding Limited is de garantieverstrekker voor dit product.  
Philips en het Philips-schildemblem zijn geregistreerde handelsmerken van Koninklijke Philips N.V. en worden gebruikt onder licentie van Koninklijke Philips N.V.



UMS\_D260/265  
NL\_V1.0