

Register your product and get support at

www.philips.com/welcome

CSS9211



User manual

Benutzerhandbuch

Mode d'emploi

Brukerhåndbok

Manual del usuario

Användarhandbok

Εγχειρίδιο χρήσης

Felhasználói kézikönyv

Manual de utilizare

Brugervejledning

Gebruiksaanwijzing

Manuale utente

Manual do utilizador

Käyttöopas

Kullanım kılavuzu

Průručka pro uživatele

Instrukcja obsługi

Průručka uživateľa

PHILIPS

Obsah

1	Pomoc a podpora	2
	Často kladené otázky	2
	Kontaktovanie spoločnosti Philips	2

2	Upozornenie	2
	Súlad so smernicami	2
	Poistka napájania	2
	Ochranné známky	3

3	Dôležité	3
	Bezpečnosť	3
	Starostlivosť o váš produkt	4
	Starostlivosť o životné prostredie	4

4	Váš systém SoundHub	5
	Hlavná jednotka	5
	Subwoofer	5
	Dialkové ovládanie	5

5	Pripojenie systému SoundHub	6
	Reproduktory	6
	Konektory	7
	Pripojenie zvuku z televízora a iných zariadení	8
	Počúvanie pripojeného zariadenia	9

6	Používanie systému SoundHub	9
	Výber zvuku	9
	Prehrávač MP3	10

7	Zmena nastavení	11
	Možnosti a nastavenia ponuky Nastavenie	11
	Obnovenie výrobných nastavení	12

8	Technické údaje výrobku	12
----------	--------------------------------	----

9	Riešenie problémov	13
----------	---------------------------	----

10	Register	14
-----------	-----------------	----

1 Pomoc a podpora

Často kladené otázky

Ak máte problém, pozrite si najčastejšie otázky pre tento systém SoundBar na adrese www.philips.com/support.

Ak stále potrebujete pomoc, obráťte sa na Stredisko starostlivosti o zákazníkov spoločnosti Philips vo vašej krajine.



Varovanie

- Nepokúšajte sa opraviť systém SoundBar sami. Hrozí riziko vážneho zranenia, neopraviteľného poškodenia systému SoundBar alebo straty platnosti záruky.

Kontaktovanie spoločnosti Philips

Ak kontaktujete spoločnosť Philips, budete požiadaní o uvedenie čísla modelu a sériového čísla vášho produktu. Číslo modelu a sériové číslo sú uvedené na zadnej alebo spodnej strane produktu. Pred tým, ako sa obrátite na spoločnosť Philips, poznačte si nasledujúce čísla:
Číslo modelu _____
Sériové číslo _____

2 Upozornenie

Táto časť obsahuje upozornenia týkajúce sa autorských práv a ochranných známk.

Súlad so smernicami



Tento produkt je v súlade so základnými požiadavkami a inými príslušnými ustanoveniami smernice 2006/95/ES (nízke napätie), 2004/108/ES (EMC).

Poistka napájania

Tieto informácie sa týkajú len výrobkov s elektrickou zástrčkou pre Spojené kráľovstvo. Tento produkt je vybavený schválenou lisovanou zástrčkou. Pri výmene poistky použite typ s:

- technickými parametrami vyznačenými na zástrčke,
- symbolom schválenia BS 1362 a
- schválenia ASTA.

Ak si nie ste istí, aký typ poistky použiť, poraďte sa s predajcom.

Varovanie: Aby bola zachovaná zhoda so smernicou EMC (2004/108/ES), neodpájajte zástrčku od napájacieho kábla.



Vyrobené v licencii a na základe amerických patentov č.: 5,956,674; 5,974,380; 6,487,535 a iných amerických a celosvetových registrovaných patentov alebo patentov v prebiehajúcom patentovom konaní. DTS, symbol a spojenie DTS a symbolu sú registrované ochranné známky a logá DTS Digital Surround a DTS sú ochranné známky spoločnosti DTS, Inc. Súčasťou produktu je aj softvér. © DTS, Inc. Všetky práva vyhradené.



Vyrobené v rámci licencie od spoločnosti Dolby Laboratories. Dolby a symbol dvojitého D sú ochranné známky spoločnosti Dolby Laboratories.

Oblasťné upozornenia

Prístroj sa nesmie používať v mokrom a vlhkom prostredí! Chráňte pred striekajúcou a kvapkajúcou vodou!

3 Dôležité

Skôr ako začnete používať systém SoundHub, prečítajte si všetky pokyny a uistite sa, že im rozumiete. Záruka sa nevzťahuje na prípady, ku ktorým dôjde v dôsledku nedodržania pokynov.

Bezpečnosť

Riziko požiaru alebo úrazu elektrickým prúdom.

- Produkt alebo príslušenstvo nikdy nevystavujte dažďu ani vode. Do blízkosti produktu nikdy neumiestňujte nádoby s tekutinami, ako sú napr. vázy. Ak sa na produkt alebo do jeho vnútra dostane kvapalina, okamžite ho odpojte od napájacej zásuvky. Pred ďalším používaním produktu kontaktujte službu starostlivosti o zákazníkov spoločnosti Philips kvôli jeho kontrole.
- Produkt a príslušenstvo nikdy neumiestňujte do blízkosti otvoreného ohňa ani iných zdrojov tepla vrátane priameho slnečného svetla.
- Do vetracích a iných otvorov na produkte nikdy nekladajte predmety.
- Ak ako odpájacie zariadenie slúži sieťová zástrčka alebo prepájacie zariadenie, musí zostať toto odpájacie zariadenie ľahko prístupné pre okamžité použitie.
- Pred búrkou odpojte produkt od elektrickej zásuvky.
- Pri odpájaní napájacieho kábla vždy ťahajte za zástrčku, nikdy nie za kábel.

Riziko skratu alebo požiaru.

- Skôr ako produkt pripojíte k elektrickej zásuvke sa presvedčite, že napätie v sieti zodpovedá hodnotám uvedeným na zadnej alebo spodnej strane produktu. Produkt nikdy nepripájajte do elektrickej zásuvky, ak sa napätie líši.

Riziko poranenia osôb alebo poškodenia systému SoundHub!

- V prípade produktu, ktorý môžete upevniť na stenu, použite iba dodanú konzolu na upevnenie na stenu. Konzolu upevnite na stenu, ktorá udrží kombinovanú hmotnosť televízora a konzoly. Koninklijke Philips Electronics N.V. nenesie žiadnu zodpovednosť za nesprávnu montáž na stenu, ktorá spôsobí nehodu, poranenie alebo poškodenie.
- Produkt alebo iné predmety nikdy neukladajte na napájacie káble alebo iné elektrické zariadenia.
- Ak sa produkt prepravuje pri teplote pod 5 °C, odbaľte ho a pred zapojením do napájacej zásuvky počkajte, kým jeho teplota nedosiahne teplotu v miestnosti.
- Niektoré časti tohto výrobku môžu byť vyrobené zo skla. Pri zaobchádzaní buďte opatrní, aby ste predišli zraneniu alebo poškodeniu.

Riziko prehriatia!

- Tento produkt nikdy neinštalujte do obmedzeného priestoru. Okolo produktu vždy nechajte aspoň 10 cm voľného miesta na vetranie. Uistite sa, že závesy ani iné predmety nezakrývajú vetracie otvory na výrobku.

Riziko kontaminácie.

- Nemiešajte batérie (staré a nové alebo uhlíkové a alkalické atď.).
- Batérie vyberte, ak sú vybité alebo vtedy, ak diaľkové ovládanie nebudete dlhšiu dobu používať.
- Batérie obsahujú chemické látky, preto sa musia správne likvidovať.

Riziko prehltnutia batérií.

- Výrobok alebo diaľkové ovládanie môže obsahovať batériu v tvare mince, pri ktorej hrozí riziko prehltnutia. Batériu vždy uchovávajte mimo dosahu detí!

Starostlivosť o váš produkt

Produkt čistite iba pomocou tkaniny z mikrovlákná.

Starostlivosť o životné prostredie



Pri navrhovaní a výrobe produktu sa použili vysokokvalitné materiály a komponenty, ktoré možno recyklovať a znova využiť.



Keď sa na produkte nachádza symbol prečiarknutého koša s kolieskami, znamená to, že sa na tento produkt vzťahuje Európska smernica 2002/96/ES. Informujte sa o lokálnom systéme separovaného zberu pre elektrické a elektronické zariadenia.

Dodržiavajte miestne predpisy a nevyhadzujte použité zariadenia do bežného domáceho odpadu.

Správnou likvidáciou použitého zariadenia pomôžete znížiť možné negatívne následky na životné prostredie a ľudské zdravie.

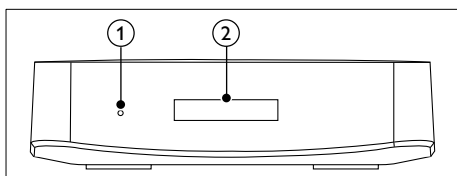


Produkt obsahuje batérie, ktoré na základe Smernice EÚ 2006/66/ES nemožno likvidovať spolu s bežným domovým odpadom. Informujte sa o miestnych predpisoch týkajúcich sa separovaného zberu batérií, pretože správnou likvidáciou pomôžete znížiť negatívne následky na životné prostredie a ľudské zdravie.

4 Váš systém SoundHub

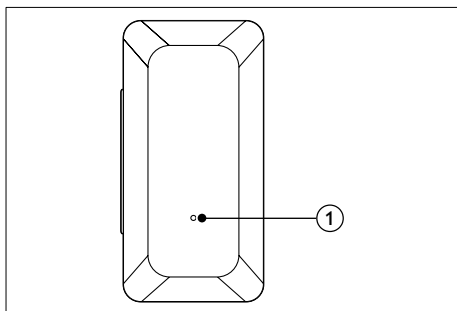
Blahoželáme vám ku kúpe a vítame vás medzi používateľmi produktov spoločnosti Philips. Ak chcete naplno využiť podporu poskytovanú spoločnosťou Philips, zaregistrujte svoj systém SoundHub na adrese www.philips.com/welcome.

Hlavná jednotka



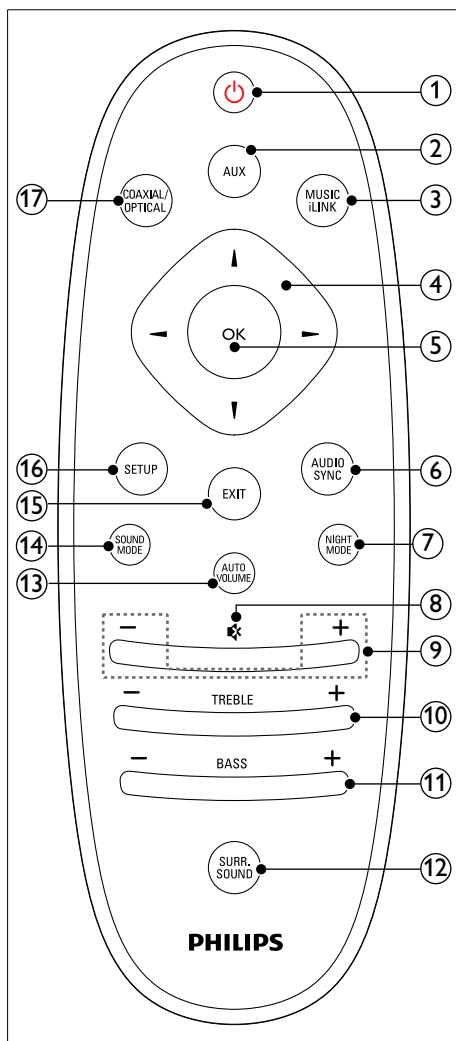
- 1 Indikátor pohotovostného režimu
- 2 Panel displeja

Subwoofer



- 1 Indikátor LED
 - Keď je systém SoundHub v pohotovostnom režime, indikátor **Indikátor LED** svieti načerveno.
 - Keď je systém SoundHub zapnutý, indikátor **Indikátor LED** svieti nabiele.

Diaľkové ovládanie



- 1 **⏻ (Pohotovostný režim - zapnutý)**
Zapnutie systému SoundHub alebo prepnutie do pohotovostného režimu.
- 2 **AUX**
Prepnutie zdroja zvuku na pripojenie AUX.

- ③ **MUSIC iLINK**
Prepnutie zdroja zvuku na pripojenie MUSIC iLINK.
- ④ **Navigačné tlačidlá (◀/▶/▲/▼)**
Navigácia v ponukách.
- ⑤ **OK**
Potvrdenie zadania alebo výberu.
- ⑥ **AUDIO SYNC**
Zmena oneskorenia zvuku.
- ⑦ **NIGHT MODE**
Zapnutie a vypnutie nočného režimu.
- ⑧ **✱ (Vypnutie zvuku)**
Stlmenie alebo opätovné obnovenie hlasitosti.
- ⑨ **+/- (Hlasitosť)**
Zvýšenie alebo zníženie hlasitosti.
- ⑩ **TREBLE +/-**
Zvýšenie alebo zníženie úrovne výšok.
- ⑪ **BASS +/-**
Zvýšenie alebo zníženie úrovne basov.
- ⑫ **SURR. SOUND**
Prepnutie na automatický, stereofónny alebo 360-stupňový priestorový zvuk.
- ⑬ **AUTO VOLUME**
Zapnutie alebo vypnutie automatickej hlasitosti.
- ⑭ **SOUND MODE**
Výber režimu zvuku.
- ⑮ **EXIT**
Ukončenie ponuky.
- ⑯ **SETUP**
Prístup do ponuky nastavenia.
- ⑰ **COAXIAL/OPTICAL**
Prepnutie zdroja zvuku na koaxiálne alebo optické pripojenie.

5 Pripojenie systému SoundHub

Táto časť vám pomôže pripojiť systém SoundHub k televízoru a iným zariadeniam. Informácie o základných pripojeniach systému SoundHub a príslušenstva nájdete v stručnej úvodnej príručke. Úplný interaktívny návod nájdete na lokalite www.connectivityguide.philips.com.

Poznámka

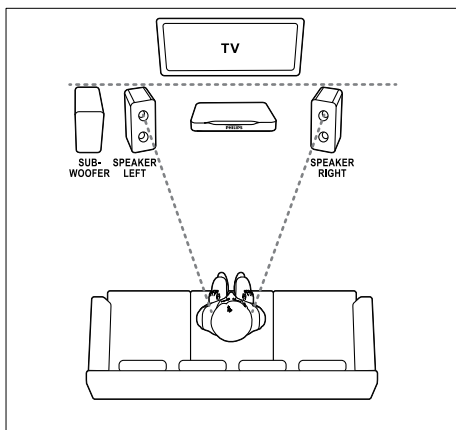
- Identifikáciu a menovité hodnoty napájania nájdete na typovom štítku na zadnej a spodnej strane výrobku.
- Pred zapájaním alebo prepájaním akýchkoľvek káblov sa uistite, že sú všetky zariadenia odpojené od elektrickej zásuvky.

Reproduktory

Umiestnenie, pripojenie a nastavenie reproduktorov pre najlepší priestorový zvuk.

Umiestnenie

Umiestnenie reproduktorov zohráva kľúčovú úlohu pri nastavení efektu priestorového zvuku. Najlepšie výsledky dosiahnete, ak umiestnite reproduktory a subwoofer podľa schémy zobrazenej nižšie.



Poznámka

- Na priestorový zvuk vplývajú rôzne faktory, ako napríklad tvar a veľkosť miestnosti, typ stien a stropu, okná a odrážajúce povrchy a akustické vlastnosti reproduktorov.

Dodržte tieto všeobecné pokyny a následne nastavte subwoofer:

- 1 Miesto, kde sedíte:
Toto je centrum oblasti posluchu.
- 2 Reproduktory **SPEAKER LEFT** (ľavý reproduktor) a **SPEAKER RIGHT** (pravý reproduktor):
Umiestnite ľavé a pravé reproduktory dopredu v rovnakej vzdialenosti od hlavnej jednotky tak, aby tvorili oblúk a aby boli oba reproduktory rovnako vzdialené od miesta, kde sedíte. Najlepší výsledok dosiahnete, ak nasmerujete reproduktory k miestu, kde sedíte, a umiestnite ich približne do výšky uší (sediaceho človeka).
- 3 **SUBWOOFER** (subwoofer):
Umiestnite subwoofer aspoň jeden meter naľavo alebo napravo od televízora. Nechajte približne desať centimetrov voľného priestoru od steny.

Pripojenie

Pripojte reproduktory a subwoofer k systému SoundHub podľa pokynov v stručnej úvodnej príručke.

Nastavenie

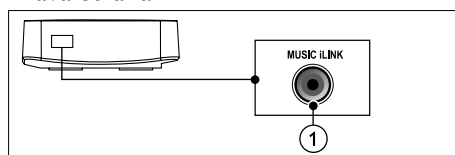
Nastavte subwoofer pomocou ponuky nastavenia.

- 1 Opakovaným stláčaním tlačidla **SETUP** vyberte položku **SUBW VOL** na paneli displeja (pozrite sa 'Možnosti a nastavenia ponuky Nastavenie' na strane 11).
- 2 Stlačte tlačidlo **OK**.
- 3 Tlačidlom **Navigačné tlačidlá** (▲ / ▼) meníte hlasnosť.
- 4 Výber potvrdíte stlačením tlačidla **OK**.
- 5 Stlačením tlačidla **EXIT** opustíte ponuku.

Konektory

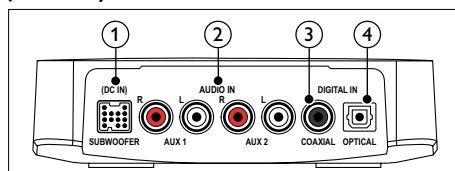
Pripojte k systému SoundHub ďalšie zariadenia.

Pravá strana



- 1 **MUSIC iLINK**
Zvukový vstup z prehrávača MP3.

Konektory na zadnej strane hlavnej jednotky



- 1 **SUBWOOFER**
Služi na pripojenie k dodanému subwooferu.

② AUDIO IN-AUX 1/AUX 2

Pripojenie k analógovému zvukovému výstupu na televízore alebo analógovom zariadení.

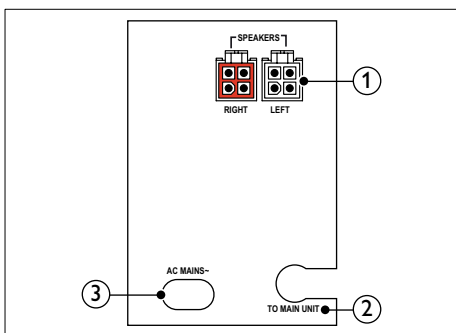
③ DIGITAL IN-COAXIAL

Pripojenie ku koaxiálnemu zvukovému výstupu na televízore alebo digitálnom zariadení.

④ DIGITAL IN-OPTICAL

Pripojenie k optickému zvukovému výstupu na televízore alebo digitálnom zariadení.

Konektory na zadnej strane subwoofera



① SPEAKERS-RIGHT/LEFT

Slúži na pripojenie k dodaným reproduktorm.

② TO MAIN UNIT

Pripojenie k hlavnej jednotke.

③ AC MAINS~

Pripojenie k zdroju napájania.

Pripojenie zvuku z televízora a iných zariadení

Prehrávajte zvuk z televízora či iných zariadení cez systém SoundHub. Použite najlepšie možné pripojenie dostupné na ostatných zariadeniach.

Poznámka

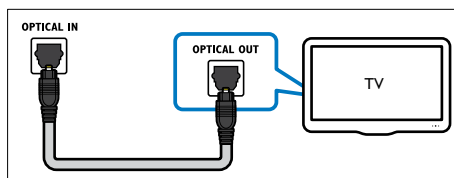
- Zvukové pripojenia v tomto návode na používanie sú len odporúčania. Môžete použiť aj iné pripojenia.

Možnosť 1: Pripojenie zvuku pomocou digitálneho optického kábla

Najvyššia kvalita zvuku

Pomocou optického kábla pripojte konektor **OPTICAL** na systéme SoundHub ku konektoru **OPTICAL OUT** na zariadení.

Digitálny optický konektor môže byť označený ako **SPDIF**, **SPDIF OUT** alebo **OPTICAL**.

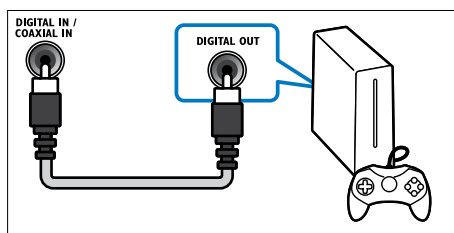


Možnosť 2: Pripojenie zvuku pomocou digitálneho koaxiálneho kábla

Dobrá kvalita zvuku

Pomocou koaxiálneho kábla pripojte konektor **COAXIAL** na systéme SoundHub ku konektoru **COAXIAL/DIGITAL OUT** na zariadení.

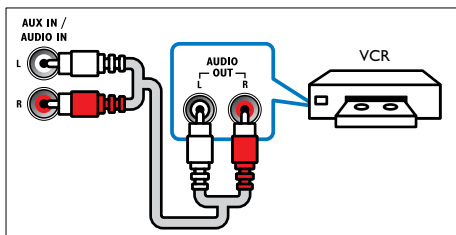
Digitálny koaxiálny konektor môže byť označený ako **DIGITAL AUDIO OUT**.



Možnosť 3: Pripojenie zvuku pomocou analógových zvukových káblov

Základná kvalita zvuku

Pomocou analógového kábla pripojte konektory **AUX** na systéme SoundHub ku zvukovým konektorm na zariadení.



6 Používanie systému SoundHub

Táto časť obsahuje návod, ako používať systém SoundHub na prehrávanie zvuku z pripojených zariadení.

Skôr ako začnete

- Vykonajte potrebné pripojenia uvedené v stručnej úvodnej príručke a návode na použitie.
- Prepnite systém SoundHub na správny zdroj na pripojenie iného zariadenia.

Počúvanie pripojeného zariadenia

Predtým, ako budete môcť počúvať pripojené zariadenie, vyberte zdroj pre toto zariadenie. Tlačidlami **AUX**, **COAXIAL/OPTICAL** alebo **MUSIC iLINK** na diaľkovom ovládaní cyklicky prechádzajte cez možnosti a vyberte zdroj zvuku podľa nasledujúcej tabuľky.

Tlačidlo zdroja	Text na displeji	Zdroj zvuku
AUX	AUX1 alebo AUX2	Vstup AUX
COAXIAL/OPTICAL	COAX IN alebo OPTI IN	Koaxiálny alebo optický vstup
MUSIC iLINK	I-LINK	Vstup MP3

Výber zvuku

Táto časť vám pomáha pri výbere ideálneho zvuku videa alebo hudby.

Režim zvuku

Vyberte preddefinované režimy zvuku tak, aby vyhovovali vášmu videu alebo hudbe. Opakovaným stláčaním tlačidla **SOUND MODE** vyberte do troch sekúnd nastavenie zvuku na paneli displeja:

- **AUTO:** Automatický výber možnosti **MOVIE** alebo **MUSIC** podľa prenosu zvuku.
- **MOVIE:** Vychutnajte si zvuk ako v kine, špeciálne vylepšený pre filmy.
- **MUSIC:** Znovu vytvorte pôvodné nahrávacie prostredie vašej hudby v štúdiu alebo na koncerte.
- **NEWS:** Vypočujte si každé slovo s optimalizovaným zvukom reči a čistými vokálmi.
- **GAMING:** Vychutnajte si vzrušujúce arkádové zvuky ideálne pre akčné videohry alebo hlučné párty.
- **ORIGINAL:** Vypočujte si originálny zvuk vašich filmov a hudby bez pridaných zvukových efektov.

Automatická hlasitosť

Ak chcete zachovať stálu hlasitosť pri prepnutí na iný zdroj, zapnite funkciu automatickej hlasitosti.

Opakovaným stláčaním tlačidla **AUTO**

VOLUME vyberte do troch sekúnd nastavenie na paneli displeja:

- **ON:** Zapnutie automatickej hlasitosti.
- **OFF:** Vypnutie automatickej hlasitosti.

Nočný režim

Pre tiché počúvanie môžete znížiť hlasitosť hlasných zvukov pri prehrávaní diskov. Nočný režim je dostupný iba pri diskoch DVD a Blu-ray s kódovaním Dolby.

Opakovaným stláčaním tlačidla **NIGHT MODE** vyberte do troch sekúnd nastavenie na paneli displeja:

- **ON:** Zapnutie nočného režimu.
- **OFF:** Vypnutie nočného režimu.

Poznámka

- Ak je automatická hlasitosť nastavená na možnosť **ON**, nočný režim nie je možné aktivovať.

Synchronizácia obrazu a zvuku

Ak zvuk a video nie sú synchronizované, môžete nastaviť oneskorenie zvuku tak, aby sa zhodoval s videom.

- 1 Stlačte tlačidlo **AUDIO SYNC**.
- 2 Do dvoch sekúnd tlačidlom **Navigačné tlačidlá** (▲ / ▼) zmeňte oneskorenie zobrazené na paneli displeja.
- 3 Opätovným stláčaním tlačidla **AUDIO SYNC** opustíte ponuku.

Režim priestorového zvuku

Vďaka režimom priestorového zvuku si môžete vychutnať podmanivý zvuk.

Opakovaným stláčaním tlačidla **SURR. SOUND** vyberte do troch sekúnd nastavenie na paneli displeja:

- **AUTO:** Priestorový zvuk založený na prenose zvuku.
- **STEREO:** Dvojkanálový stereofonický zvuk. Ideálny na počúvanie hudby.
- **360SOUND:** Priestorový zvuk, ktorý prináša najlepšiu filmovú zážitok.

Poznámka

- Ak prehrávate zdroj so zvukom DTS, na paneli displeja sa na dve sekundy zobrazí hlásenie **DTS**.
- Ak prehrávate zdroj so zvukom Dolby, na paneli displeja sa na dve sekundy zobrazí hlásenie **DOLBY D**.

Ekvalizér

Zmeňte nastavenia vysokých frekvencií (výšok) a nízkych frekvencií (basov) systému SoundHub. Ak chcete zmeniť frekvenciu zobrazenú na paneli displeja, do troch sekúnd stlačte tlačidlo **TREBLE +/-** alebo **BASS +/-**.

Prehrávač MP3

Pripojte prehrávač MP3 a prehrávajte zvukové súbory alebo hudbu.

Čo potrebujete

- Prehrávač MP3.
- 3,5 mm stereo zvukový kábel.

Prehrávanie hudby

- 1 Pripojte prehrávač MP3 k systému SoundHub podľa pokynov uvedených v stručnej úvodnej príručke.
- 2 Stlačte tlačidlo **MUSIC iLINK**.
↳ Na paneli displeja sa zobrazí položka **i-LINK**.
- 3 Pomocou tlačidiel na prehrávači MP3 vyberte a prehrajte zvukové súbory alebo hudbu.

7 Zmena nastavení

Táto časť vám pomôže zmeniť nastavenia systému SoundHub.

! Výstraha

- Nastavenia sú už nakonfigurované pre optimálny výkon. Ak nemáte dôvod zmeniť nastavenie, odporúčame ponechať predvolené nastavenie.

Možnosti a nastavenia ponuky Nastavenie

Možnosť ponuky Nastavenie	Nastavenie pre možnosť Nastavenie
SUBWVOL	+5, +4, +3, ..., 0, ..., -3, -4, -5
DISPLAY	BRIGHT DIM 1 DIM 2
SLEEP	OFF, 15 MIN, 30 MIN, 45 MIN, 60 MIN
VERSION	
RESET DEFAULT SETTINGS	

Možnosti ponuky Nastavenie

- Opakovaným stláčaním tlačidla **SETUP** cyklicky prechádzate cez možnosti na paneli displeja (pozrite si 'Možnosti a nastavenia ponuky Nastavenie' na strane 11).
- Vyberte jednu z možností a potom stlačte tlačidlo **OK**.
- Tlačidlom **Navigačné tlačidlá** (▲ / ▼) vyberte nastavenie pre danú možnosť a potom stlačte tlačidlo **OK**.

☰ Poznámka

- Ak do desiatich sekúnd nestlačíte tlačidlo, ponuka nastavenia sa ukončí.
- Ak chcete opustiť ponuku, stlačte tlačidlo **EXIT**.
- RESET DEFAULT SETTINGS** je k dispozícii asi štyridsať sekúnd po zapnutí systému SoundHub.

Panel displeja

Zmeňte jas panela displeja systému SoundHub.

- Opakovaným stláčaním tlačidla **SETUP** vyberte položku **DISPLAY** na paneli displeja (pozrite si 'Možnosti a nastavenia ponuky Nastavenie' na strane 11).
- Stlačte tlačidlo **OK**.
- Tlačidlom **Navigačné tlačidlá** (▲ / ▼) vyberte možnosť **BRIGHT**, **DIM 1** alebo **DIM 2** a stlačte tlačidlo **OK**.

Časovač automatického vypnutia

Nastavte časovač na prepnutie systému SoundHub do pohotovostného režimu po uplynutí nastavenej doby.

- Opakovaným stláčaním tlačidla **SETUP** vyberte položku **SLEEP** na paneli displeja (pozrite si 'Možnosti a nastavenia ponuky Nastavenie' na strane 11).
- Stlačte tlačidlo **OK**.
- Tlačidlami **Navigačné tlačidlá** (▲ / ▼) nastavte čas vypnutia na paneli displeja.
↳ Časovač automatického vypnutia možno nastaviť až na 60 minút. Ak je časovač automatického vypnutia nastavený na možnosť **OFF**, vypne sa.

☰ Poznámka

- Ak prepnete systém SoundHub do pohotovostného režimu, nastavený čas vypnutia sa vynuluje.

Obnovenie výrobných nastavení

Nastavenia systému SoundHub môžete obnoviť na predvolené hodnoty, ktoré boli naprogramované pri výrobe.

- 1 Opakovaným stláčaním tlačidla **SETUP** zvolte možnosť **RESET DEFAULT SETTINGS** na paneli displeja.
- 2 Stlačte tlačidlo **OK**.
↳ Na paneli displeja sa zobrazí položka **TO RESET PRESS OK**.
- 3 Znovu stlačte tlačidlo **OK**.
↳ Po obnovení predvolených nastavení sa na paneli displeja zobrazí hlásenie **RESET OK** a systém SoundHub sa automaticky vypne a znovu zapne.

8 Technické údaje výrobku



Poznámka

- Technické parametre a konštrukčné riešenie podliehajú zmenám bez predchádzajúceho upozornenia.

Zosilňovač

- Celkový výstupný výkon:
 - Európa a Ázia: 400 W RMS (30 % THD)
 - Latinská Amerika: 320 W RMS (10 % THD)
- Frekvenčná odozva: 20 Hz – 20 kHz/±3 dB
- Odstup signálu od šumu: > 65 dB (CCIR) / (posudzované A)
- Citlivosť na vstupe:
 - AUX1, AUX2: 450 mV
 - Music iLink: 170 mV

Zvuk

- Digitálny zvukový vstup S/PDIF:
 - Koaxiálny: IEC 60958-3
 - Optický: TOSLINK

Hlavná jednotka

- Rozmery (Š x V x H): 150 x 41 x 126 mm
- Hmotnosť: 0,4 kg

Subwoofer

- Výstupný výkon: 100 W RMS (30 % THD)
- Zdroj napájania: 220 – 240 V~, 50 Hz
- Spotreba energie: 55 W
- Spotreba energie v pohotovostnom režime: ≤ 0,5 W
- Impedancia: 4 ohmy
- Budiče reproduktorov: 165 mm (6,5") hlbokotónový reproduktor (woofer)
- Frekvenčný rozsah: 20 Hz - 150 Hz
- Rozmery (Š x V x H): 196 x 397 x 357 mm
- Hmotnosť: 7,6 kg
- Dĺžka kábla: 3 m

Reproduktory

- Výstupný výkon: 2 x 150 W RMS (30 % THD)
- Impedancia reproduktorov: 6 ohmov
- Budiče jedného reproduktora: 2 x 64 mm (2,5") basový reproduktor s úplným rozsahom + 1 x 64 mm (2,5") basový reproduktor + 1 x 25,4 mm (1") výškový reproduktor s mäkkou kupolou
- Frekvenčný rozsah: 150 Hz - 20 kHz
- Rozmery (Š x V x H): 99 x 247 x 117 mm
- Hmotnosť: 1,4 kg/kus
- Dĺžka kábla: 5 m

Batérie diaľkového ovládania

- 2 x AAA-R03-1,5 V

9 Riešenie problémov



Varovanie


- Nebezpečenstvo zásahu elektrickým prúdom. Nikdy neodstraňujte kryt produktu.

Aby ste zachovali platnosť záruky, nikdy sa sami nepokúšajte opravovať produkt.

Ak zaznamenáte problém pri používaní tohto produktu, pred požiadanim o opravu si prečítajte nasledujúce časti. Ak sa problém neodstráni, zaregistrujte svoj produkt a získajte podporu na lokalite www.philips.com/welcome.

Zvuk

Zo systému SoundHub nevychádza žiaden zvuk.

- Skontrolujte, či systém SoundHub nemá stlmený zvuk. Tlačidlom  vyberte možnosť **MUTE OFF** na paneli displeja.
- Zapojte zvukový kábel zo systému SoundHub do televízora alebo iných zariadení.
- Obnovte výrobné nastavenia systému SoundHub, vypnite ho a potom znova zapnite.
- Na diaľkovom ovládaní opakovaným stláčaním tlačidla **AUX**, **COAXIAL/OPTICAL** alebo **MUSIC iLINK** vyberte správny zvukový vstup na paneli displeja (pozrite si 'Počúvanie pripojeného zariadenia' na strane 9).

Rušený zvuk alebo ozvena.

- Ak prehrávate zvuk z televízora cez systém SoundHub, uistite sa, že je zvuk televízora stlmený.

Zvuk a video nie sú synchronizované.

- 1) Stlačte tlačidlo **AUDIO SYNC**. 2) Do dvoch sekúnd tlačidlom **Navigačné tlačidlá** (▲ / ▼) zmeňte oneskorenie zobrazené na paneli displeja. 3) Opätovným stlačením tlačidla **AUDIO SYNC** ukončíte ponuku.

10 Register

Č	
Často kladené otázky	2

B	
bezpečnosť	
likvidácia	4
používanie produktu	3

D	
diaľkové ovládanie	
batérie	13
prehľad	5

H	
hlavná jednotka	
prehľad	5
technické údaje	12
hlavná poistka napájania (platí len v Spojenom kráľovstve)	2

K	
konektory	
bočné konektory	7
konektory na zadnej strane – hlavná jednotka	7
konektory na zadnej strane – subwoofer	8

M	
MP3	
prehrávanie	10

N	
nočný režim	10

O	
ochranné známky	3

P	
panel displeja	5
ponuka nastavenia	
právne upozornenia	2
prehľad	
diaľkové ovládanie	5
hlavná jednotka	5
konektory	7
prehrávanie	
MP3	10
pripojenie	
reproduktory	6
zvuk (analogový kábel)	8
zvuk (koaxiálny kábel - digitálny)	8
zvuk (optický kábel - digitálny)	8
zvuk z TV a iných zariadení	8

R	
recyklácia	4
reproduktory	6
riešenie problémov	
zvuk	13

S	
starostlivosť	
produkt	4
životné prostredie	4
subwoofer	
pripojenie	7
súlad so smernicami	2
synchronizácia obrazu a zvuku	10

U	
umiestnenie	
konektory	7
umiestnenie	6

V

video	
synchronizácia obrazu a zvuku	10
vypnutie	
automatická hlasitosť	10
nočný režim	10
výrobné nastavenia	12

Z

zapnutie	
automatická hlasitosť	10
nočný režim	10
zdroj zvuku	
diaľkové ovládanie	9
zosilňovač	12
zvuk	
automatická hlasitosť	10
nočný režim	10
režim priestorového zvuku	10
režim zvuku	9
technické údaje	12
zvuk	
preddefinovaný režim zvuku	9
režim priestorového zvuku	10
riešenie problémov	13
synchronizácia obrazu a zvuku	10

