

Jesteśmy do Twoich usług

Aby uzyskać pomoc techniczną, zarejestruj swój produkt na stronie internetowej:
www.philips.com/support

HTL4111B



Instrukcja obsługi

PHILIPS

Spis treści

1 Ważne	2
Bezpieczeństwo	2
Dbanie o produkt	3
Ochrona środowiska	3
Pomoc i wsparcie techniczne	3
Zgodność z przepisami	4

2 Zestaw SoundStage	4
Jednostka centralna	4
Pilot zdalnego sterowania	5
Złącza	6

3 Ustawianie zestawu SoundStage	7
--	---

4 Podłączanie i konfiguracja	8
Podłączanie do telewizora	8
Podłączanie dźwięku z telewizora i innych urządzeń	8

5 Korzystanie z zestawu SoundStage	10
Regulacja głośności	10
Ustawienia dźwięku odtwarzacz MP3	10
Odtwarzanie dźwięku przez połączenie Bluetooth	10
Odtwarzanie muzyki za pomocą funkcji NFC	11
Urządzenia pamięci masowej USB	12
Auto standby	12
Zastosowanie ustawień fabrycznych	12

6 Aktualizacja oprogramowania	13
Sprawdź wersję oprogramowania	13
Aktualizacja oprogramowania przez port USB	13

7 Dane techniczne produktu	14
-----------------------------------	----

8 Rozwiązywanie problemów	15
----------------------------------	----

1 Ważne

Przed rozpoczęciem korzystania z urządzenia należy zapoznać się z wszystkimi instrukcjami. Gwarancja nie obejmuje uszkodzeń powstałych na skutek postępowania niezgodnego z instrukcjami.

Przed rozpoczęciem korzystania z zestawu SoundStage należy zapoznać się ze wszystkimi instrukcjami. Gwarancja nie obejmuje uszkodzeń powstałych na skutek postępowania niezgodnego z instrukcjami.

Bezpieczeństwo

Niebezpieczeństwo pożaru lub porażenia prądem!

- Nie wystawiaj urządzenia i akcesoriów na działanie deszczu i wody. Nie stawiaj przedmiotów wypełnionych cieczą (np. wazonów) w pobliżu urządzenia. W przypadku rozlania cieczy na urządzenie należy natychmiast odłączyć je od zasilania. Aby sprawdzić urządzenie przed użyciem, skontaktuj się z działem obsługi klienta.
- Nie stawiaj urządzenia ani akcesoriów w pobliżu otwartego ognia lub innych źródeł ciepła. Nie wystawiaj urządzenia na bezpośrednie działanie promieni słonecznych.
- Nigdy nie należy wkładać przedmiotów do otworów wentylacyjnych oraz innych otworów w urządzeniu.
- Jeśli urządzenie jest podłączone do gniazdka za pomocą przewodu zasilającego lub łącznika, ich wtyki muszą być łatwo dostępne.
- Odłącz urządzenie od gniazdka elektrycznego na czas burzy.
- Podczas odłączania przewodu zasilającego zawsze ciągnij wtyczkę, a nie kabel.

Niebezpieczeństwo zwarcia lub pożaru!

- Przed podłączeniem urządzenia do źródła zasilania sprawdź, czy napięcie w gniazdku odpowiada wartości wydrukowanej z tyłu urządzenia. Nie wolno podłączać urządzenia do zasilania, jeżeli napięcie jest inne.

Niebezpieczeństwo obrażeń ciała lub uszkodzenia produktu!

- Nigdy nie umieszczaj urządzenia i innych przedmiotów na przewodzie zasilającym oraz innych urządzeniach elektrycznych.
- W przypadku transportu urządzenia w temperaturze otoczenia niższej niż 5°C rozpakuj je i przed podłączeniem do zasilania poczekaj, aż jego temperatura osiągnie temperaturę pokojową.
- Niektóre części tego produktu mogą być wykonane ze szkła. Należy się z nimi obchodzić ostrożnie, aby uniknąć obrażeń lub uszkodzenia.

Ryzyko przegrzania!

- Nie umieszczaj tego urządzenia w miejscu z ograniczoną wentylacją. Zawsze pozostawiaj co najmniej 10 cm wolnego miejsca z każdej strony urządzenia w celu zapewnienia właściwej wentylacji. Upewnij się, że zastony i inne przedmioty nie zakrywają otworów wentylacyjnych urządzenia.

Niebezpieczeństwo zanieczyszczenia!

- Nie należy używać różnych baterii (starych z nowymi, zwykłych z alkalicznymi itp.).
- Niewłaściwa wymiana baterii grozi wybuchem. Baterię można wymienić tylko na egzemplarz tego samego lub odpowiedniego typu.
- Wyjmij baterie, jeśli są wyczerpane lub jeśli nie zamierzasz używać pilota przez dłuższy czas.
- Baterie zawierają substancje chemiczne, dlatego po rozładowaniu należy je zutylizować w sposób zgodny z przepisami.

Ryzyko poknięcia baterii!

- Produkt/pilot zdalnego sterowania może zawierać baterię monetową/pastyłkową, która może zostać poknięta. Zawsze trzymaj baterie poza zasięgiem dzieci! Poknięcie baterii może spowodować poważne obrażenia lub śmierć. W ciągu dwóch godzin od poknięcia mogą wystąpić poważne oparzenia wewnętrzne.
- Jeśli przypuszczasz, że bateria została poknięta lub w inny sposób znalazła się pod skórą, natychmiast zgłoś się na pogotowie.
- Podczas wymiany baterii trzymaj nowe i zużyte baterie poza zasięgiem dzieci. Po wymianie baterii upewnij się, że komora baterii jest w pełni zabezpieczona.
- Jeśli komora baterii nie może zostać w pełni zabezpieczona, przerwij korzystanie z urządzenia. Trzymaj je poza zasięgiem dzieci i skontaktuj się z producentem.



Jest to urządzenie KLASY II z podwójną izolacją, bez uziemienia.

Dbanie o produkt

Do czyszczenia urządzenia używaj wyłącznie ściereczek z mikrofibry.

Ochrona środowiska



To urządzenie zostało zaprojektowane i wykonane z materiałów oraz komponentów wysokiej jakości, które nadają się do ponownego wykorzystania.



Dołączony do produktu symbol przekreślonego pojemnika na odpady oznacza, że produkt objęty jest dyrektywą europejską 2002/96/WE. Informacje na temat wydzielonych punktów składowania zużytych produktów elektrycznych i elektronicznych można uzyskać w miejscu zamieszkania.

Prosimy postępować zgodnie z wytycznymi miejscowych władz i nie wyrzucać tego typu urządzeń wraz z innymi odpadami pochodzącymi z gospodarstwa domowego. Prawidłowa utylizacja starych produktów pomaga zapobiegać zanieczyszczeniu środowiska naturalnego oraz utracie zdrowia.



Produkt zawiera baterie opisane w treści dyrektywy 2006/66/WE, których nie można zutylizować z pozostałymi odpadami domowymi.

Należy zapoznać się z lokalnymi przepisami dotyczącymi utylizacji baterii, ponieważ ich prawidłowa utylizacja pomaga zapobiegać zanieczyszczeniu środowiska naturalnego oraz utracie zdrowia.

Pomoc i wsparcie techniczne

W celu skorzystania z szerokiego zakresu pomocy technicznej dostępnej w Internecie odwiedź stronę www.philips.com/support, aby:

- pobrać instrukcję obsługi i skróconą instrukcję obsługi,
- obejrzeć samouczki wideo (dostępne tylko dla wybranych modeli),
- znaleźć odpowiedzi na często zadawane pytania,
- wysłać do nas wiadomość e-mail z pytaniem,
- porozmawiać z przedstawicielem obsługi klienta.

Postępuj zgodnie z instrukcjami wyświetlanymi na stronie internetowej, aby wybrać język, a następnie wprowadź numer modelu produktu. W celu uzyskania pomocy możesz także zwrócić się do działu obsługi klienta w swoim kraju. Przed nawiązaniem kontaktu zanotuj numer modelu i numer seryjny swojego produktu. Informacje te można znaleźć z tyłu lub na spodzie urządzenia.

Zgodność z przepisami

CE 0560

Niniejszy produkt jest zgodny z przepisami Unii Europejskiej dotyczącymi zakłóceń radiowych. Firma WOOX Innovations niniejszym oświadcza, że ten produkt spełnia wszystkie niezbędne wymagania oraz inne ważne wytyczne dyrektywy 1999/5/WE.

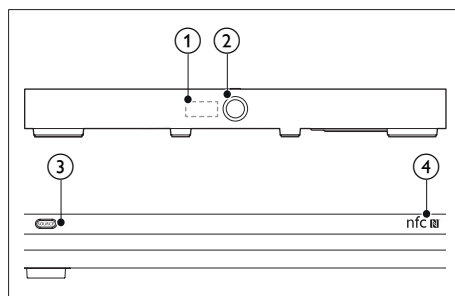
Kopia Deklaracji zgodności WE jest dostępna w instrukcji obsługi w formacie PDF na stronie internetowej www.philips.com/support.

2 Zestaw SoundStage

Gratulujemy zakupu i witamy wśród klientów firmy Philips! Aby w pełni skorzystać z obsługi świadczonej przez firmę Philips (np. powiadomień o aktualizacjach oprogramowania dołączonego do produktu), należy zarejestrować zakupiony produkt na stronie www.philips.com/welcome.

Jednostka centralna

Ta sekcja zawiera opis jednostki centralnej.



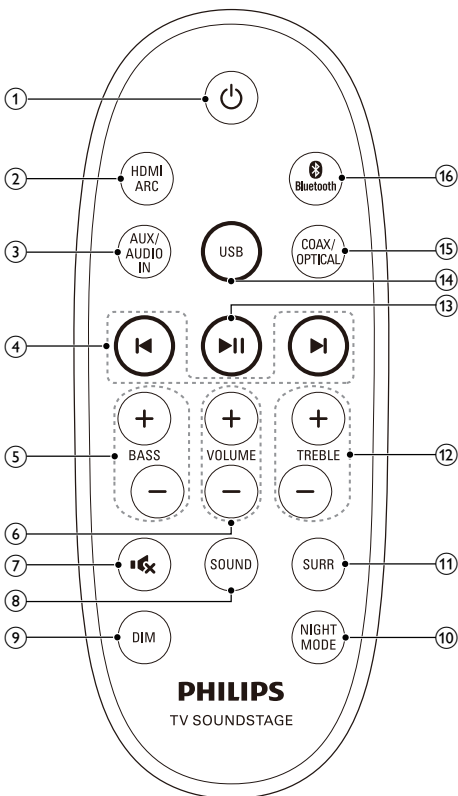
- ① **Wyświetlacz LED**
- ② **⏻**
 - Naciśnij, aby włączyć lub wyłączyć zestaw SoundStage.
 - Regulacja głośności przez obracanie pokrętki.
- ③ **SOURCE**

Wybór źródła sygnału lub trybu Bluetooth dla zestawu SoundStage.
- ④ **Znacznik NFC**

Dotknij znacznika urządzeniem obsługującym funkcję NFC, aby nawiązać połączenie Bluetooth.

Pilot zdalnego sterowania

Ta sekcja zawiera opis pilota zdalnego sterowania.



- 1 Włączanie i wyłączenie zestawu SoundStage.
- Przy włączonej funkcji EasyLink naciśnięcie i przytrzymanie przycisku przez co najmniej trzy sekundy powoduje jednoczesne przełączenie wszystkich podłączonych urządzeń HDMI w tryb gotowości.

- 2 **HDMI ARC**
Przełączanie na źródło HDMI ARC. Źródło HDMI ARC można wybrać tylko wtedy, gdy zestaw SoundStage jest podłączony przez złącze HDMI ARC do telewizora zgodnego ze standardem HDMI ARC.

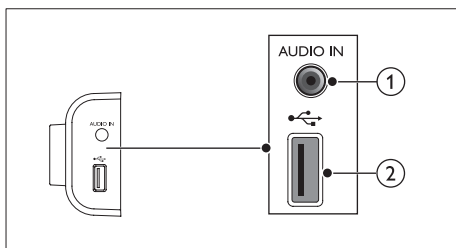
- 3 **AUX/AUDIO IN**
Naciśnij kilkakrotnie, aby przełączyć źródło dźwięku na połączenie AUX lub MP3 (gniazdo typu jack 3,5 mm).
- 4 Przechodzenie do poprzedniego lub następnego utworu w trybie USB i w trybie Bluetooth (dotyczy tylko urządzeń Bluetooth obsługujących profil AVRCP).
- 5 **BASS +/-**
Zwiększanie i zmniejszanie poziomu tonów niskich.
- 6 **VOLUME +/-**
Zwiększanie lub zmniejszanie głośności.
- 7 Wyciszenie lub przywracanie głośności.
- 8 **SOUND**
Wybór trybu dźwięku.
- 9 **DIM**
Ustawianie jasności panelu wyświetlacza zestawu SoundStage.
- 10 **NIGHT MODE**
Włączanie i wyłączanie trybu nocnego.
- 11 **SURR**
Wybór dźwięku stereofonicznego lub wirtualnego dźwięku przestrzennego.
- 12 **TREBLE +/-**
Zwiększanie i zmniejszanie poziomu tonów wysokich.
- 13 Rozpoczynanie, wstrzymywanie lub wznowianie odtwarzania w trybie USB i w trybie Bluetooth (dotyczy tylko urządzeń Bluetooth obsługujących profil AVRCP).
- 14 **USB**
Przełączanie w tryb USB.
- 15 **COAX/OPTICAL**
Naciśnij kilkakrotnie, aby wybrać połączenie koncentryczne lub optyczne jako źródło dźwięku.


- 16 Bluetooth
Przełączanie w tryb Bluetooth.

Złącza

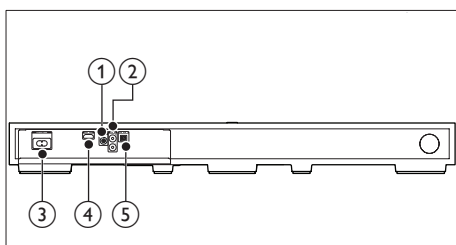
Ta część zawiera opis złączy zestawu SoundStage.

Boczne złącza



- 1 AUDIO IN
Wejście audio z odtwarzacza MP3 (gniazdo typu jack 3,5 mm).
- 2 
Wejście audio z urządzenia pamięci masowej USB.

Tylne złącza



- 1 COAXIAL IN
Podłączanie do koncentrycznego wyjścia audio w telewizorze lub innych urządzeniach.

- 2 AUX IN
Podłączanie do wyjścia audio w telewizorze lub innych urządzeniach.
- 3 AC MAINS~
Podłączanie do źródła zasilania.
- 4 HDMI OUT (ARC)
Podłączanie do wejścia HDMI w telewizorze.
- 5 OPTICAL IN
Podłączanie do optycznego wyjścia audio w telewizorze lub innych urządzeniach.

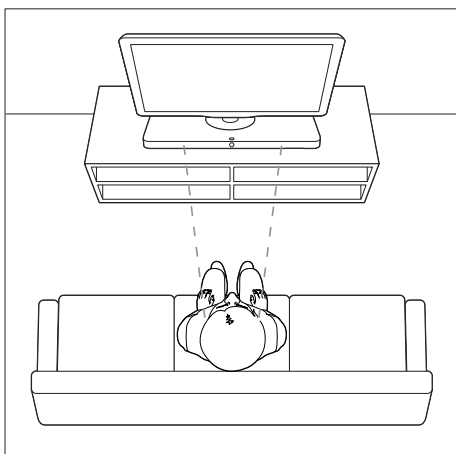
3 Ustawianie zestawu SoundStage

Ten zestaw SoundStage należy umieścić pod telewizorem.

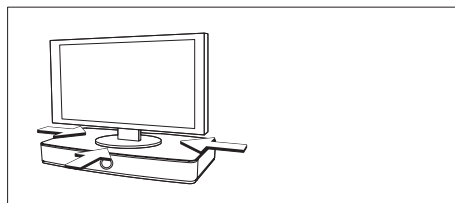
! Przewaga

- Zestaw SoundStage jest przeznaczony do telewizorów wazących nie więcej niż 24 kg. Nie stawiaj telewizora kineskopowego na zestawie SoundStage.
- Nie stawiaj zestawu SoundStage na niestabilnym wózku, stojaku, wsporniku lub stole. W przeciwnym razie zestaw SoundStage może spaść, powodując poważne obrażenia u dzieci lub dorosłych, a także poważne uszkodzenie produktu.
- Upewnij się, że otwory wentylacyjne na panelu tylnym nie są zablokowane.
- Nie zmieniaj położenia zestawu SoundStage po ustawieniu na nim telewizora.

- 1 Umieść zestaw SoundStage na płaskiej i stabilnej powierzchni w pobliżu telewizora. Następnie umieść telewizor na górze zestawu SoundStage.



- 2 Upewnij się, że podstawa telewizora jest umieszczona centralnie i żadna krawędź nie wystaje poza zestaw.



* Wskazówka

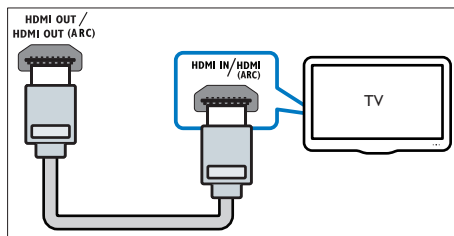
- Jeśli podstawa telewizora jest zbyt duża, by ustawić ją na zestawie SoundStage, umieść zestaw SoundStage w innym miejscu np. na otwartej półce pod telewizorem, w odległości odpowiedniej do podłączenia przewodu audio. Możesz również zamontować telewizor na ścianie powyżej zestawu SoundStage.
- Jeśli telewizor jest wyposażony w mechanizm zapobiegający przewróceniu, zamontuj go zgodnie z instrukcją producenta i dostosuj uwięź po ustawieniu telewizora na zestawie SoundStage.
- W przypadku umieszczania zestawu SoundStage w szafce lub na półce w celu zapewnienia optymalnej jakości dźwięku upewnij się, że przód zestawu SoundStage znajduje się jak najbliżej krawędzi półki.
- Stawiając zestaw SoundStage przy ścianie upewnij się, że odstęp pomiędzy ścianą a tyłem zestawu SoundStage wynosi co najmniej 2,54 cm (1").

4 Podłączanie i konfiguracja

W tej części opisano sposób podłączenia zestawu SoundStage do telewizora i innych urządzeń, a następnie sposób konfiguracji. Informacje dotyczące podstawowych połączeń zestawu SoundStage i akcesoriów można znaleźć w skróconej instrukcji obsługi.

Uwaga

- Dane identyfikacyjne i znamionowe urządzenia umieszczono na tabliczce informacyjnej znajdującej się z tyłu lub na spodzie urządzenia.
- Przed wykonaniem lub zmianą jakichkolwiek połączeń należy upewnić się, że wszystkie urządzenia są odłączone od gniazdka elektrycznego.



- 1 Podłącz jedną wtyczkę przewodu HDMI High Speed do złącza **HDMI OUT (ARC)** w zestawie SoundStage, a drugą wtyczkę wsuń do złącza **HDMI ARC** w telewizorze.
 - Złącze **HDMI ARC** telewizora może być oznaczone w inny sposób. Szczegółowe informacje zawiera instrukcja obsługi telewizora.
- 2 Włącz obsługę funkcji HDMI-CEC w telewizorze. Szczegółowe informacje zawiera instrukcja obsługi telewizora.

Uwaga

- Jeśli telewizor nie jest zgodny ze standardem HDMI ARC, podłącz przewód audio, aby słuchać dźwięku z telewizora przy użyciu zestawu SoundStage.
- Jeśli telewizor jest wyposażony w złącze DVI, do jego podłączenia można użyć adaptera HDMI/DVI. Niektóre funkcje mogą być jednak niedostępne.

Podłączanie do telewizora

W celu oglądania filmów podłącz zestaw SoundStage do telewizora. Dźwięk telewizora można odsłuchiwać przez zestaw SoundStage. Skorzystaj z połączenia między zestawem SoundStage i telewizorem, które zapewnia najwyższą jakość.

Podłączanie do telewizora za pośrednictwem złącza HDMI (ARC)

Najlepsza jakość dźwięku
Zestaw SoundStage obsługuje złącze HDMI z funkcją Audio Return Channel (ARC). Jeśli telewizor jest zgodny ze standardem HDMI ARC, dźwięk z niego można odsłuchiwać przy użyciu zestawu SoundStage za pomocą pojedynczego przewodu HDMI.

Podłączanie dźwięku z telewizora i innych urządzeń

Za pomocą głośników zestawu SoundStage można odtwarzać dźwięk z telewizora lub innych urządzeń.

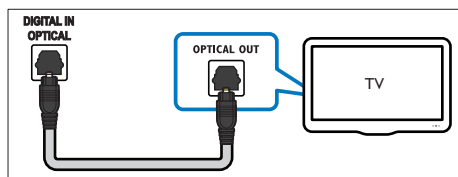
Skorzystaj z połączenia najwyższej jakości między telewizorem, zestawem SoundStage oraz pozostałymi urządzeniami.

Uwaga

- W przypadku połączenia zestawu SoundStage i telewizora za pomocą złącza **HDMI ARC** osobny przewód audio nie jest wymagany.

Opcja 1: Podłączanie sygnału audio za pomocą cyfrowego przewodu optycznego

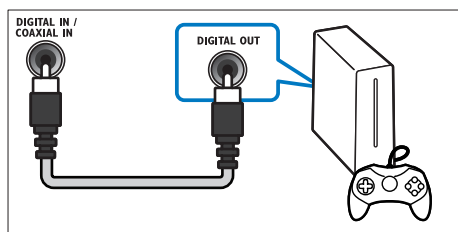
Najlepsza jakość dźwięku



- 1 Podłącz jedną wtyczkę przewodu optycznego do złącza **OPTICAL IN** w zestawie SoundStage, a drugą wtyczkę wsuń do złącza **OPTICAL OUT** w telewizorze lub innym urządzeniu.
 - Cyfrowe złącze optyczne może być oznaczone symbolem **SPDIF** lub **SPDIF OUT**.

Opcja 2: Podłączanie dźwięku za pomocą cyfrowego przewodu koncentrycznego

Dobra jakość dźwięku

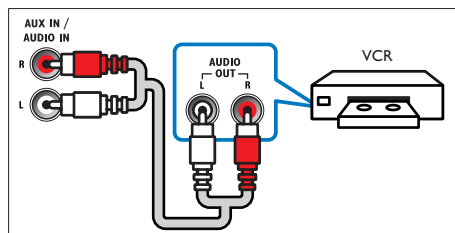


- 1 Podłącz jedną wtyczkę przewodu koncentrycznego do złącza **COAXIAL IN** w zestawie SoundStage, a drugą wtyczkę wsuń do złącza **COAXIAL/DIGITAL OUT** w telewizorze lub innym urządzeniu.
 - Cyfrowe złącze koncentryczne może być oznaczone symbolem **DIGITAL AUDIO OUT**.

Opcja 3: Podłączanie dźwięku za pomocą analogowych przewodów audio

Średnia jakość dźwięku

- 1 Podłącz jedną wtyczkę przewodu analogowego do złącza **AUX IN** w zestawie SoundStage, a drugą wtyczkę wsuń do złącza **AUDIO OUT** w telewizorze lub innym urządzeniu.





5 Korzystanie z zestawu SoundStage

W tej części opisano korzystanie z zestawu SoundStage do odtwarzania materiałów z różnych źródeł.

Przed uruchomieniem

- Wykonaj niezbędne połączenia opisane w skróconej instrukcji obsługi oraz instrukcji obsługi.
- Przełącz telewizor na źródło sygnału odpowiednie dla zestawu SoundStage.

Regulacja głośności

- 1 Obróć pokrętkę zasilania lub naciśnij przycisk **VOLUME +/-** na pilocie zdalnego sterowania, aby zwiększyć lub zmniejszyć poziom głośności.
 - Aby wyłączyć dźwięk, naciśnij przycisk .
 - Aby przywrócić dźwięk, ponownie naciśnij przycisk  lub przycisk **VOLUME +/-**.

Ustawienia dźwięku

W tej części opisano ustawienie optymalnego dźwięku dla filmów i muzyki.

Tryb dźwięku przestrzennego

Tryby dźwięku przestrzennego zapewniają pełnię wrażeń dźwiękowych.

- 1 Naciśnij kilkakrotnie przycisk **SURR**, aby wybrać tryb dźwięku przestrzennego lub stereofonicznego.

Korektor

Zmień ustawienia wysokiej częstotliwości (tony wysokie) oraz niskiej częstotliwości (basy) zestawu SoundStage.

- 1 Naciśnij przycisk **TREBLE +/-** lub **BASS +/-**, aby zmienić poziom tonów wysokich lub niskich.

Tryb nocny

Tryb nocny umożliwia słuchanie po cichu — pozwala wyciszyć głośne dźwięki podczas odtwarzania dźwięku. Tryb nocny jest dostępny tylko w przypadku ścieżek dźwiękowych Dolby Digital.

- 1 Naciśnij przycisk **NIGHT MODE**, aby włączyć lub wyłączyć tryb nocny.

odtwarzacz MP3

Podłączanie odtwarzacza MP3 w celu odtwarzania plików dźwiękowych lub muzyki.

Co jest potrzebne:

- Odtwarzacz MP3.
- Stereofoniczny przewód audio 3,5 mm.

- 1 Za pomocą stereofonicznego przewodu audio 3,5 mm podłącz odtwarzacz MP3 do złącza **AUDIO IN** zestawu SoundStage.
- 2 Naciśnij przycisk **AUDIO IN** na pilocie.
- 3 W celu wybierania i odtwarzania plików dźwiękowych lub muzyki skorzystaj z elementów sterujących odtwarzacza MP3.


Odtwarzanie dźwięku przez połączenie Bluetooth

Korzystając z połączenia Bluetooth, połącz zestaw SoundBar z urządzeniem Bluetooth (np. iPad, iPhone, iPod touch, telefon Android lub laptop). Dzięki temu możesz odsłuchiwać

pliki audio zapisane w urządzeniu przez głośniki zestawu SoundStage.

Co jest potrzebne:

- Urządzenie Bluetooth, które obsługuje profile Bluetooth A2DP i AVRCP z wersją Bluetooth 3.0 + EDR.
- Zasięg działania między zestawem SoundStage a urządzeniem Bluetooth wynosi około 10 metrów.

1 Naciśnij przycisk  **Bluetooth** na pilocie zdalnego sterowania, aby przełączyć zestaw SoundStage w tryb Bluetooth.

↳ Zostanie wyświetlony napis **[BT]**.




2 W urządzeniu Bluetooth włącz funkcję Bluetooth, następnie znajdź i wybierz opcję **PhilipsHTL4111B**, aby nawiązać połączenie (informacje na ten temat można znaleźć w instrukcji obsługi urządzenia Bluetooth w części dotyczącej włączania funkcji Bluetooth).

3 Poczekaj, aż zestaw SoundStage wyemituje sygnał dźwiękowy.

↳ Zostanie wyświetlony napis **[BT]**.

↳ Jeżeli połączenie nie zostanie nawiązane, napis **[BT]** zacznie migać.


4 Wybór i odtwarzanie plików dźwiękowych lub muzyki w urządzeniu Bluetooth.

- Jeśli podczas odtwarzania pojawi się połączenie przychodzące, odtwarzanie muzyki zostanie wstrzymane. Odtwarzanie zostanie wznowione po zakończeniu połączenia.
- Jeśli urządzenie Bluetooth obsługuje profil AVRCP, na pilocie zdalnego sterowania możesz nacisnąć przycisk  / , aby pominąć utwór, lub przycisk , aby wstrzymać lub wznowić odtwarzanie.

5 Aby wyjść z menu Bluetooth, wybierz inne źródło.

- Po przełączeniu się z powrotem na działanie w trybie Bluetooth, połączenie Bluetooth pozostanie aktywne.

Uwaga

- Przesyłanie strumieniowej muzyki może zostać zakłócone przez przeszkody znajdujące się między urządzeniem a zestawem SoundBar. Takimi przeszkodami mogą być ściany, metalowe obudowy urządzeń lub inne urządzenia znajdujące się w pobliżu i działające w tej samej częstotliwości.
- Jeśli chcesz połączyć zestaw SoundStage z innym urządzeniem Bluetooth, naciśnij i przytrzymaj przycisk  **Bluetooth** na pilocie, aby odłączyć aktualnie podłączone urządzenie Bluetooth.

Odtwarzanie muzyki za pomocą funkcji NFC

NFC (Near Field Communication) to technologia umożliwiająca bezprzewodową komunikację o niewielkim zasięgu między urządzeniami obsługującymi funkcję NFC, takimi jak telefony komórkowe.

Co jest potrzebne:

- Urządzenie Bluetooth z funkcją NFC.
- Aby dokonać parowania, dotknij urządzeniem NFC znacznik **NFC** zestawu.
- Zasięg działania między jednostką centralną (głośniki lewy i prawy) a urządzeniem NFC wynosi około 10 metrów.

1 Włącz funkcję NFC w urządzeniu Bluetooth (więcej informacji znajdziesz w instrukcji obsługi urządzenia).

2 Urządzeniem NFC dotknij znacznika **NFC** zestawu, aż zestaw wyemituje sygnał dźwiękowy.

↳ Urządzenie NFC zostanie połączone z zestawem przez Bluetooth. Zostanie wyświetlony napis **[BT]**.

3 Wybierz i rozpocznij odtwarzanie plików dźwiękowych lub muzyki w urządzeniu NFC.

- Aby przerwać połączenie, ponownie dotknij urządzeniem NFC znacznika **NFC** zestawu.

Urządzenia pamięci masowej USB

Sluchaj muzyki zapisanej w urządzeniu pamięci masowej USB, takim jak odtwarzacz MP3, karta pamięci flash USB itp.

Co jest potrzebne:

- Urządzenie pamięci masowej USB sformatowane w systemie plików FAT lub NTFS oraz zgodne ze standardem Mass Storage Class.
- Przedłużacz USB (jeśli urządzenia pamięci masowej USB nie można podłączyć bezpośrednio do gniazda).
- Plik MP3 lub WMA zapisany w urządzeniu pamięci masowej USB.

- 1 Podłącz urządzenie pamięci masowej USB do zestawu SoundStage.
- 2 Naciśnij przycisk **USB** na pilocie.
↳ Zostanie wyświetlony napis **[USB]**.
- 3 Odtwarzaniem można sterować za pomocą pilota.

Przycisk	Czynność
▶	Rozpoczynanie, wstrzymywanie lub wznawianie odtwarzania.
◀ / ▶	Przechodzenie do poprzedniego lub następnego utworu.

Uwaga

- Produkt może być niezgodny z niektórymi typami urządzeń pamięci masowej USB.
- Jeśli używany jest przedłużacz USB, koncentrator USB lub uniwersalny czytnik USB, urządzenie pamięci masowej USB może nie zostać rozpoznane.
- Protokoły PTP wykorzystywane przez aparaty cyfrowe nie są obsługiwane.
- Nie należy odłączać urządzenia pamięci masowej USB w trakcie jego odczytu.
- Pliki muzyczne (MP3, WMA) zabezpieczone przed kopiowaniem (DRM) nie są obsługiwane.
- Obsługiwany port USB: 5 V $\overline{\text{---}}$, 1 A.

Auto standby

Podczas odtwarzania plików multimedialnych z podłączonego urządzenia zestaw SoundStage automatycznie przełączy się na działanie w trybie gotowości, jeśli:

- w ciągu 18 minut nie zostanie naciśnięty żaden przycisk lub
- w podłączonym urządzeniu przez 18 minut nie będzie odtwarzany żaden plik audio/video (nie dotyczy urządzenia USB).

Zastosowanie ustawień fabrycznych

Można przywrócić ustawienia fabryczne zestawu.

- 1 W trybie gotowości naciśnij i przytrzymaj przycisk Φ na jednostce centralnej przez co najmniej 5 sekund, aż urządzenie się wyłączy.

6 Aktualizacja oprogramowania

Aby korzystać z najlepszych funkcji i wsparcia technicznego, należy zaktualizować urządzenie przy użyciu najnowszego oprogramowania.

Sprawdź wersję oprogramowania

- 1 W dowolnym trybie źródła naciśnij przycisk **⏏**.
- 2 Naciśnij dwukrotnie przycisk **AUX/AUDIO IN** na pilocie.
 - ↳ Zostanie wyświetlony numer wersji oprogramowania.

Aktualizacja oprogramowania przez port USB

- 1 Sprawdź najnowszą wersję oprogramowania na stronie www.philips.com/support.
 - Znajdź swój model i kliknij pozycję „Oprogramowanie i sterowniki”.
- 2 Pobierz oprogramowanie na urządzenie pamięci masowej USB.
 - ① **Rozpakuj pobrany plik (jeśli jest spakowany) i sprawdź, czy rozpakowany folder nosi nazwę „HTL4111B_12.BIN”.**
 - ② **Umieść folder „HTL4111B_12.BIN” w katalogu głównym.**
- 3 Podłącz urządzenie pamięci masowej USB do złącza USB urządzenia.

- 4 Naciśnij przycisk **USB** na pilocie zdalnego sterowania, następnie w ciągu 5 sekund naciśnij dwukrotnie przycisk **⏏** i raz przycisk **VOL +**, a następnie przytrzymaj przycisk **⏏**.
 - ↳ Jeśli plik aktualizacji zostanie wykryty, na wyświetlaczu zacznie szybko migać napis [UPG].
 - ↳ Jeśli plik aktualizacji nie zostanie wykryty, na wyświetlaczu zacznie wolno migać napis [ERROR].
- 5 Naciśnij przycisk **⏏**, aby rozpocząć aktualizację.
 - ↳ Zostanie wyświetlony napis [UPG].
- 6 Poczekaj, aż aktualizacja zostanie zakończona.
 - ↳ Po zakończeniu aktualizacji oprogramowania urządzenie automatycznie wyłączy się i włączy się ponownie.



Przeostroga

- Podczas procesu aktualizacji nie wyłączaj zasilania i nie odłączaj urządzenia pamięci USB, ponieważ może to spowodować uszkodzenie urządzenia.

7 Dane techniczne produktu



Uwaga

- Dane techniczne i wygląd zewnętrzny mogą ulec zmianie bez powiadomienia.

Wzmacniacz

- Całkowita moc wyjściowa: 80 W RMS (+/- 0,5 dB, całkowite zniekształcenia harmoniczne: 10%)
- Pasmo przenoszenia: 20 Hz–20 kHz / ± 3 dB
- Odstęp sygnału od szumu: > 65 dB (CCIR) / (poziom dźwięku A)
- Czułość wejściowa:
 - AUX: 2 V RMS
 - AUDIO IN: 1 V RMS

Audio

- Cyfrowe wejście audio S/PDIF:
 - Koncentryczne: IEC 60958-3
 - Optyczne: TOSLINK

USB

- Zgodność: szybkie złącze USB (2.0)
- Obsługiwana klasa: klasa pamięci masowej USB (MSC)
- System plików: FAT16, FAT32, NTFS
- Maksymalna obsługiwana pamięć: < 64 GB
- Obsługa plików w formatach MP3 i WMA
- Częstotliwość próbkowania:
 - MP3: 8 kHz, 11 kHz, 12 kHz, 16 kHz, 22 kHz, 24 kHz, 32 kHz, 44,1 kHz, 48 kHz
 - WMA: 44,1 kHz, 48 kHz
- Stała szybkość kompresji:
 - MP3: 8–320 kb/s
 - WMA: 32–192 kb/s
- Wersja:
 - WMA: V7, V8, V9

Bluetooth

- Profile Bluetooth: A2DP, AVRCP
- Wersja Bluetooth: 3.0 + EDR

Jednostka centralna

- Zasilanie: 110–240 V~, 50/60 Hz
- Pobór mocy: 20 W
- Pobór mocy w trybie gotowości: $\leq 0,5$ W
- Impedancja głośnika: 4 omy
- Przetworniki: 2 płaskie średnionowe (1,5" x 5") + 2 wysokotonowe 1" + 1 niskotonowy 4"
- Wymiary (S x W x G): 701 x 68 x 325 mm
- Waga: 6,3 kg
- Temperatura i wilgotność podczas pracy: 0–45°C, 5–90% wilgotności w przypadku wszystkich stref klimatycznych
- Temperatura i wilgotność podczas przechowywania: -40–70°C, 5–95%

Baterie do pilota zdalnego sterowania

- 1 x CR2025

Informacje dotyczące trybu gotowości

- Gdy produkt pozostaje nieaktywny przez 18 minut, następuje automatyczne przełączenie w tryb gotowości lub sieciowy tryb gotowości.
- Pobór mocy w trybie gotowości lub sieciowym trybie gotowości jest mniejszy niż 0,5 W.
- Aby dezaktywować połączenie Bluetooth, naciśnij i przytrzymaj przycisk Bluetooth na pilocie zdalnego sterowania.
- Aby aktywować połączenie Bluetooth, włącz je w urządzeniu Bluetooth lub za pomocą znacznika NFC (jeśli jest dostępny).

8 Rozwiązywanie problemów



Ostrzeżenie

- Ryzyko porażenia prądem. Nigdy nie zdejmuj obudowy urządzenia.

Aby zachować ważność gwarancji, nigdy nie próbuj samodzielnie naprawiać urządzenia. W przypadku problemów w trakcie korzystania z produktu przed wezwaniem serwisu wykonaj poniższe czynności sprawdzające. Jeśli nadal nie uda się rozwiązać problemu, pomoc techniczną można uzyskać na stronie internetowej www.philips.com/support.

Jednostka centralna

Przyciski zestawu SoundStage nie działają.

- Odłącz zestaw SoundStage od zasilania na kilka minut, a następnie podłącz ponownie.

Dźwięk

Brak dźwięku z głośników zestawu SoundStage.

- Za pomocą przewodu audio połącz zestaw SoundStage z telewizorem lub innym urządzeniem. Jeśli jednak zestaw SoundStage i telewizor są podłączone za pośrednictwem złącza **HDMI ARC**, nie jest wymagane osobne połączenie audio.
- Przywróć ustawienia fabryczne zestawu SoundStage.
- Na pilocie zdalnego sterowania wybierz właściwe wejście audio.
- Sprawdź, czy dźwięk w zestawie SoundStage nie jest wyciszony.

Zniekształcony dźwięk lub echo.

- Jeśli dźwięk z telewizora jest odtwarzany za pośrednictwem zestawu SoundStage, sprawdź, czy dźwięk z telewizora jest wyciszony.

Bluetooth

Nie można połączyć urządzenia z zestawem SoundStage.

- Urządzenie nie obsługuje profili wymaganych przez zestaw SoundStage.
- Funkcja Bluetooth nie została włączona w urządzeniu. Informacje na temat włączania tej funkcji można znaleźć w instrukcji obsługi urządzenia.
- Urządzenie nie jest prawidłowo podłączone. Podłącz je prawidłowo.
- Zestaw SoundStage nawiązał już połączenie z innym urządzeniem Bluetooth. Odłącz podłączone urządzenie i spróbuj ponownie.

Jakość odtwarzania dźwięku z podłączonego urządzenia Bluetooth jest słaba.

- Odbiór sygnału Bluetooth jest słaby. Zmniejsz odległość między urządzeniem a zestawem SoundStage lub usuń przeszkody znajdujące się pomiędzy nimi.

Podłączone urządzenie Bluetooth łączy się i rozłącza.

- Odbiór sygnału Bluetooth jest słaby. Zmniejsz odległość między urządzeniem a zestawem SoundStage lub usuń przeszkody znajdujące się pomiędzy nimi.
- Wyłącz funkcję Wi-Fi w urządzeniu Bluetooth, aby uniknąć zakłóceń.
- W niektórych urządzeniach Bluetooth połączenie Bluetooth może być rozłączane automatycznie w celu oszczędzania energii. To nie oznacza, że zestaw SoundStage działa nieprawidłowo.

NFC

Urządzenia nie można połączyć z zestawem za pomocą funkcji NFC.

- Upewnij się, że urządzenie obsługuje funkcję NFC.
- Upewnij się, że funkcja NFC jest włączona w urządzeniu (szczegółowe informacje można znaleźć w instrukcji obsługi urządzenia).
- Aby dokonać parowania, dotknij urządzeniem NFC znacznik **NFC** zestawu.



Manufactured under license from Dolby Laboratories. Dolby and the double-D symbol are trademarks of Dolby Laboratories.



The Bluetooth® word mark and logos are registered trademarks owned by Bluetooth SIG, Inc. and any use of such marks by WOOX Innovations is under license.



The terms HDMI and HDMI High-Definition Multimedia Interface, and the HDMI Logo are trademarks or registered trademarks of HDMI Licensing LLC in the United States and other countries.



The N Mark is a trademark of NFC Forum, Inc. in the United States and in other countries.

HK-WK1444-HTL4110B

(Document No. / Numéro du document)

2013/09

*(yyyy/mm in which the CE mark is affixed / aaaa/mm
au cours de laquelle le marquage CE a été apposé)*

EUROPEAN DECLARATION OF CONFORMITY

(DECLARATION DE CONFORMITE CE)

We, WOOX INNOVATIONS NETHERLANDS B.V.

(Company name / Nom de l'entreprise)

Building SFH4, Kastanjelaan 400, 5616 LZ Eindhoven, The Netherlands

(address / adresse)

declare under our responsibility that the product(s):

(déclarons sous notre propre responsabilité que le(s) produit(s))

PHILIPS

(brand name, nom de la marque)

Soundstage Speaker

(product description, description du produit)

HTL4111B/12 HTL4110B/12

(Type version or model, référence ou modèle)

to which this declaration relates is in conformity with the following harmonized standards:

(auquel cette déclaration se rapporte, est conforme aux normes harmonisées suivantes)

EN60065:2002+A1:2006+A11:2008+A2:2010+A12:2011

EN55013:2001+A1:2003+A2:2006

EN55020:2007+A11:2011

EN61000-3-2:2006+A1:2009+A2:2009

EN61000-3-3:2008

EN62479:2010

EN50564: 2011

EN50581:2012

EN300328 V1.8.1:2012

EN 301489-1 V1.9.2:2011

EN301489-17 V2.2.1:2012

following the provisions of:

(conformément aux exigences essentielles et autres dispositions pertinentes de:)

1999/5/EC

2006/95/EC

2004/108/EC

2011/65/EU

2009/125/EC - EC/1275/2008, EC/801/2013

And are produced under a quality scheme at least in conformity with ISO 9001 or CENELEC Permanent Documents

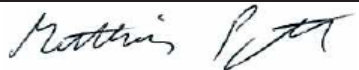
(Et sont fabriqués conformément à une qualité au moins conforme à la norme ISO 9001 ou aux Documents Permanents CENELEC)

Only for R&TTE products:

The Notified Body: CE0560
(L'Organisme Notifié) (Name and number/ nom et numéro)

performed: N/A
(a effectué)

and issued the certificate: 13214151/AA/01
(et a délivré le certificat) (certificate number / numéro du certificat)



Matthias Pyroth, Director of Consumer Care

(signature, name and function / signature, nom et fonction)

Eindhoven, 07/11/14

(place, date / lieu, date)



Specifications are subject to change without notice

2014 © WOOX Innovations Limited. All rights reserved.

Philips and the Philips' Shield Emblem are registered trademarks of Koninklijke Philips N.V. and are used by WOOX Innovations Limited under license from Koninklijke Philips N.V.

HTL4111B_12_UM_V3.0

