

Mindig az Ön rendelkezésére áll!

Regisztrálja termékét és vegye igénybe a rendelkezésre álló támogatást:
www.philips.com/welcome

OTT2000



Felhasználói kézikönyv

PHILIPS

Tartalomjegyzék

| | | |
|----------|--|-----------|
| 1 | Biztonság | 2 |
| | Biztonság | 2 |
| 2 | Classic mikro hangrendszer | 4 |
| | Bevezetés | 4 |
| | A doboz tartalma | 4 |
| | A termék áttekintése | 5 |
| 3 | Kezdő lépések | 8 |
| | Tápcsatlakozás bekötése | 8 |
| | A távvezérlő előkészítése | 8 |
| | Bekapcsolás | 8 |
| | Beállíthatja az órát. | 9 |
| 4 | Lejátszás | 10 |
| | Lemez lejátszása | 10 |
| | Bakelit lemez lejátszása | 11 |
| | Lejátszás USB-eszközről | 12 |
| | Lejátszás Bluetooth eszközről | 12 |
| | USB felvétel | 13 |
| 5 | FM-rádióállomások hallgatása | 15 |
| | Rádióállomás automatikus keresése | 15 |
| | Rádióállomások önműködő beprogramozása | 15 |
| | Rádióállomások manuális beprogramozása | 15 |
| | A sztereó/monó sugárzás kiválasztása | 16 |
| 6 | Külső eszköz hallgatása | 17 |
| 7 | Egyéb jellemzők | 18 |
| | Elalvási időzítő beállítása | 18 |
| | Ébresztési időzítő beállítása | 18 |
| | A hangerőszint beállítása | 19 |

| | | |
|-----------|-----------------------------------|-----------|
| 8 | Termékadatok | 20 |
| | Termékjellemzők | 20 |
| | Tájékoztató USB-lejátszhatóságról | 21 |
| | Támogatott MP3-lemezformátumok | 21 |
| 9 | Hibakeresés | 22 |
| | Általános | 22 |
| | A Bluetooth kapcsolatáról | 22 |
| 10 | Megjegyzés | |
| | Megfelelőség | |
| | Óvja a terméket! | |
| | Óvja a környezetet! | |
| | Védjegyre vonatkozó információk | |
| | Copyright | |

1 Biztonság

A lejártszó használata előtt figyelmesen olvassa el az utasításokat. A garancia nem terjed ki azokra a hibákra, amelyek az utasítások figyelmen kívül hagyása miatt keletkeztek.

Biztonság



Figyelem

- A készülék borítását megbontani tilos.
- Tilos a készülék bármely alkatrészének a kenése.
- Tilos belenézni a készülékben található lézersugárba.
- Tilos a készüléket más elektromos berendezésre ráhelyezni.
- Ne tegye ki a készüléket közvetlen napfény, nyílt láng vagy hő hatásának.
- Gondoskodjon arról, hogy a hálózati kábel vagy csatlakozó könnyen hozzáférhető legyen, hogy a készüléket le tudja választani a hálózati áramról.

- A készülékre nem kerülhet nedvesség és kifröccsent folyadék.
- Ne helyezzen a készülékre semmilyen veszélyforrást (pl. folyadékkal töltött tárgyat, égő gyertyát).
- Ha a hálózati csatlakozódugó vagy készülékcsatlakozó használatos megszakítóeszközként, akkor mindig működőképesnek kell lennie.
- Győződjön meg róla, hogy elegendő hely van a termék körül a megfelelő szellőzéshez.
- Kizárólag a gyártó által javasolt tartozékokat használja.

Áramütés veszélye vagy tűzveszély!

- Óvja a készüléket és tartozékait csapadéktól vagy egyéb folyadéktól. Soha ne helyezzen a készülék közelébe folyadékot tartalmazó edényt, például vázát. Ha a készülékre vagy a készülékbe folyadék kerülne, azonnal húzza ki az elektromos hálózati csatlakozót. Használat

előtt vizsgálta meg a készüléket a vevőszolgálatlaltal.

- Ne tegye ki a készüléket és tartozékait nyílt láng vagy hőforrás hatásának, például közvetlen napfénynek.
- Soha ne helyezzen tárgyakat a készülék szellőzőibe vagy egyéb nyílásaiba.
- Ha a hálózati csatlakozódugó vagy készülékcsatlakozó használatos megszakítóeszközként, akkor mindig működőképesnek kell lennie.
- Villámlással járó vihar előtt húzza ki a készülék tápkábelét.
- A hálózati kábel eltávolításakor soha ne a kábelt, hanem a csatlakozódugót fogja.
- A termék borítását megbontani tilos.

Rövidzárlat veszélye vagy tűzveszély!

- Mielőtt csatlakoztatná a készüléket a hálózati aljzathoz, győződjön meg arról, hogy a hálózati feszültség megfelel-e a készülék hátoldalán feltüntetett értéknek. Eltérő feszültségérték esetén soha ne csatlakoztassa a készüléket a hálózati aljzathoz.
- Ne tegye ki a terméket esőnek, víznek, napfénynek és sugárzó hőnek.
- Soha ne erőltesse a tápcsatlakozók csatlakoztatását vagy eltávolítását. A kilazult tápcsatlakozók szikrát vagy tüzet okozhatnak.

Sérülésveszély vagy a készülék károsodásának veszélye!

- Nem szabad, hogy nedvesség és kifröccsent folyadék érje a készüléket!
- Ne helyezzen a készülékre semmilyen veszélyforrást (pl. folyadékkal töltött tárgyat, égő gyertyát).
- Soha ne helyezze a készüléket vagy bármilyen más tárgyat a hálózati kábelekre vagy más elektromos berendezésre.
- Ha a készüléket 5 °C alatti hőmérsékleten szállítja, akkor a kicsomagolás után várjon, amíg a készülék hőmérséklete eléri a környezet hőmérsékletét, és csak ezután dugja be a tápkábelt a hálózati aljzatba.
- Kizárólag a gyártó által javasolt tartozékokat használja.

Túlmelegedés veszélye!

- Ne helyezze a készüléket túl szűk helyre. A megfelelő szellőzés érdekében mindig hagyjon legalább 10 cm szabad helyet a készülék körül.
- Ellenőrizze, hogy függöny vagy egyéb tárgy nem takarja-e el a készülék szellőzőnyílásait.

A gombelemek lenyelésének veszélye!

- A készülék gombelemet tartalmazhat, amely esetlegesen lenyelhető. Minden esetben tartsa az elemet gyermekektől távol! Az elem lenyelése súlyos sérülést vagy halált okozhat. A lenyelést követő két órán belül súlyos belső égési sérülések jöhetnek létre.
- Ha úgy gondolja, hogy az elem a szervezetébe került, (pl. lenyelte), azonnal forduljon orvoshoz.
- Ha elemet cserél, tartsa gyermekektől távol az új és a használt elemet is. Elemcsere után győződjön meg arról, hogy az elemtartó rekesz megfelelően le van zárva.
- Ha az elemtartó rekeszt nem lehet megfelelően lezárni, ne használja tovább a terméket. Tartsa gyermekektől távol, és lépjen kapcsolatba a gyártóval.



Megjegyzés

- A típustábla a készülék hátoldalán található.

2 Classic mikro hangrendszer

Köszönjük, hogy Philips terméket vásárolt, és üdvözljük a Philips világában! A Philips által biztosított támogatás teljes körű igénybevételéhez regisztrálja a terméket a www.Philips.com/welcome címen.

Bevezetés

Ezzel a készülékkel az alábbi műveleteket hajthatja végre:

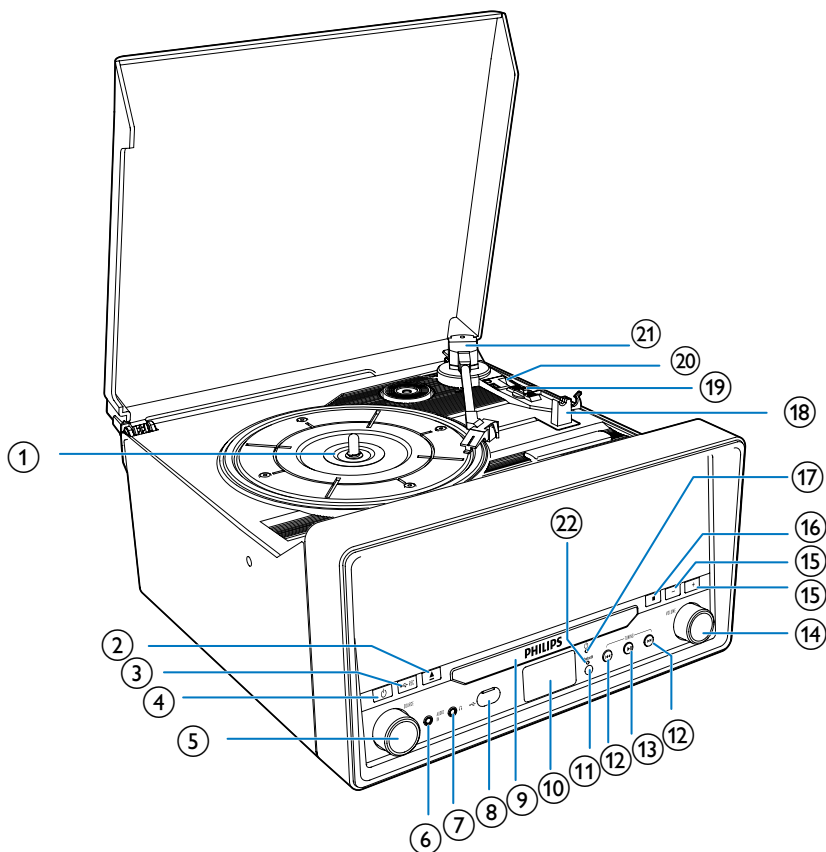
- bakelit lemezek hallgatása,
- FM-rádióállomások hallgatása,
- audio CD-k hallgatása,
- audio hallgatása külső eszközről **AUDIO-IN** (audiobemeneti) aljzaton keresztül,
- audio hallgatása külső eszközről Bluetooth kapcsolaton keresztül.
- audio hallgatása USB-tárolóeszközről.

A doboz tartalma

Ellenőrizze és azonosítsa be a csomag tartalmát:

- ① Fő egység
- ② Rövid használati útmutató
- ③ Biztonsági előírások és megjegyzések
- ④ Hálózati kábel
- ⑤ Távvezérlő

A termék áttekintése



Az eszköz áttekintése

① **Bakelit lemez tányérja**

② **▲**

- A lemeztálca kinyitása illetve bezárása.

③ **← REC**

- Műsorszám felvétele lemez/FM/Phono/AUX/Bluetooth forrásról USB-eszköze.

④ **⏻**

- Az eszköz bekapcsolása vagy készenléti állapotba helyezése.

⑤ **SOURCE gomb**

- Forrás kiválasztása: CD, USB, FM, Phono/Aux, vagy Bluetooth.

⑥ **AUDIO IN**

- Külső audioeszköz csatlakoztatása.

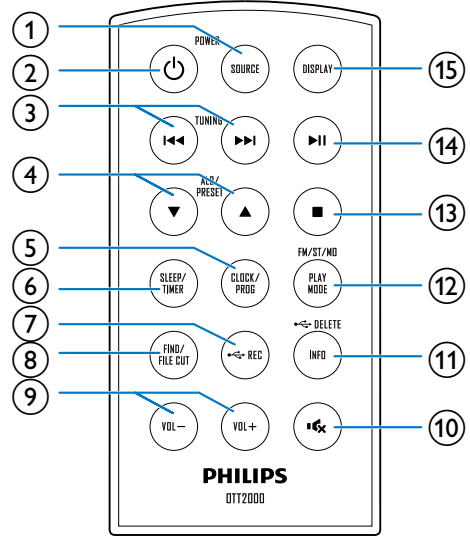
⑦ **🎧**

- Fejhallgató-csatlakozó.

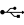



- 8
 - USB-aljzat.
- 9 **Lemeztálca**
- 10 **Kijelzőpanel**
 - Aktuális állapot kijelzése.
- 11 **IR-érzékelő**
 - A távvezérlő jeleinek vétele (mindig irányítsa a távvezérlőt az infravörös érzékelő irányába).
- 12 /
 - Ugrás az előző/következő műsorszámra.
 - Hangoljon be egy rádióállomást.
 - Lemez/USB forrásra zeneszámon belüli kereséshez tartsa nyomva a gombot.
 - Az idő beállítása.
- 13
 - Lejátszás indítása vagy szüneteltetése.
- 14 **VOLUME**
 - A hangerő beállításához forgassa a gombot.
- 15 +/-
 - Ugrás az előző/következő albumra.
 - Tárolt rádiócsatorna kiválasztása.
- 16
 - Lejátszás leállítása.
 - Program törlése.
- 17 **Feszültségjelző**
 - Világít, ha az egység készenléti üzemmódban van.
- 18 **Kar tartója**
- 19 **Automatikus-kikapcsolás választó**
- 20 **Sebességválasztó**
- 21 **Kar**
- 22 **Bluetooth jelzőfény**
 - Villog, ha az egység párosítási vagy csatlakozási módban van.

- Az egység Bluetooth-kompatibilis eszközökhöz való csatlakozása esetén világít.

A távvezérlő áttekintése

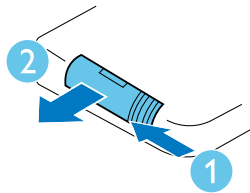


- 1 **SOURCE**
 - Forrás kiválasztása: CD, USB, FM, Phono/Aux, vagy Bluetooth.
- 2
 - Az eszköz bekapcsolása vagy készenléti állapotba helyezése.
- 3 /
 - Ugrás az előző/következő műsorszámra.
 - Hangoljon be egy rádióállomást.
 - Lemez/USB forrásra zeneszámon belüli kereséshez tartsa nyomva a gombot.
 - Az idő beállítása.
- 4 /
 - Ugrás az előző/következő albumra.
 - Tárolt rádiócsatorna kiválasztása.
 - Az idő beállítása.

- ⑤ **CLOCK/PROG**
- Óra beállítása készenléti üzemmódban.
 - Lemezen vagy USB-n található zeneszámok beprogramozása.
 - Rádióállomások beprogramozása.
- ⑥ **SLEEP/TIMER**
- Kikapcsolási időzítő beállítása.
 - Ébresztési időzítő beállítása.
- ⑦  **REC**
- Műsorszám felvétele lemez/FM/Phono/AUX/Bluetooth forrásról USB-eszköze.
- ⑧ **FIND/FILE CUT**
- Műsorszámok keresése cím vagy mappanév alapján lemez/USB forráson.
 - Hangfájlok Phono/AUX/Bluetooth forrásról USB-tárolóeszközre való felvételekor nyomja le a gombot audiofájl vágásához.
- ⑨ **VOL +/-**
- A hangerő növelése vagy csökkentése.
- ⑩ 
- Hangerő némítása vagy visszaállítása.
- ⑪ **INFO/DELETE**
- Lemez/USB forrás esetén nyomja le a gombot az .mp3 fájlok lejátszási információinak a megjelenítéséhez.
 - Fájlok törlése USB-tárolóeszköztől.
- ⑫ **PLAY MODE/FM/ST/MO**
- Lemez/USB forrás esetén a lejátszás megismétlésének kiválasztása.
 - Lemez/USB forrás esetén véletlen sorrendű lejátszás kiválasztása.
 - FM forrás esetén sztereo vagy monó lejátszás kiválasztása.
- ⑬ 
- Lejátszás leállítása
- ⑭ 
- Lejátszás indítása vagy szüneteltetése.
- ⑮ **DISPLAY**
- Idő kijelzése minden forrás üzemmódban.

3 Kezdő lépések

A fejezetben bemutatott műveleteket a megadott sorrendben végezze el.



Tápcsatlakozás bekötése

Csatlakoztassa a váltakozó áramú hálózati kábelt a **AC MAIN~** csatlakozóba, majd a fali aljzatba.

A távvezérlő előkészítése

! Vigyázat

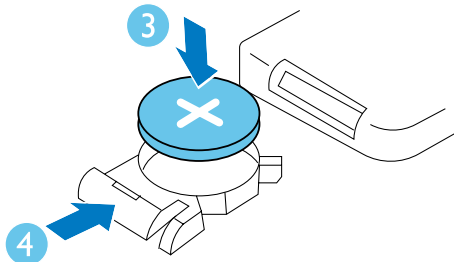
- Robbanásveszély! Az elemeket tartsa távol hő- vagy tűzforrástól, illetve napfénytől. Az elemeket tilos tűzbe dobni.
- Ha az akkumulátort rosszul helyezi be, felrobbanhat. Cserélni csak azonos vagy egyenértékű típussal szabad.

Az első használat előtt:

- 1 Távolítsa el a védőfület a távvezérlő elemeinek aktiválásához.

A távvezérlő elemeinek cseréje:

- 1 Nyissa ki az elemtartó rekesz fedelét.
- 2 Helyezzen be egy CR2032 elemet polaritás jelzéseinek megfelelően (+/-).
- 3 Zárja be az elemtartó rekeszt.



☰ Megjegyzés

- Mielőtt megnyomná a távvezérlő funkcióbillentyűt, a távvezérlővel válassza ki a helyes forrást, ne a főegységgel.
- Ha a távvezérlőt hosszabb ideig nem használja, vegye ki belőle az elemet.

Bekapcsolás

Nyomja meg a \odot gombot.

- ➔ A készülék visszaáll az utoljára kiválasztott forrásra.
- A készülék készenléti üzemmódba kapcsolásához nyomja le újra a \odot gombot.

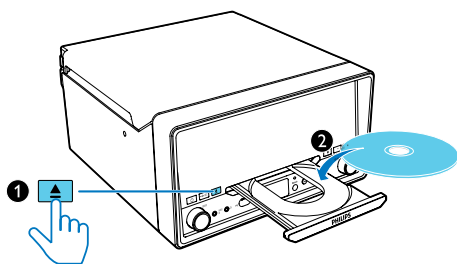
Beállíthatja az órát.

- 1 Készenléti módban nyomja meg a **CLOCK/PROG** gombot.
- 2 Az időformátum kiválasztásához nyomja meg a **◀◀ / ▶▶** gombot, majd jóváhagyáshoz a **CLOCK/PROG** gombot.
↳ Az órát jelző számjegyek villognak.
- 3 A **◀◀ / ▶▶** gomb segítségével állítsa be az órát, majd jóváhagyáshoz nyomja meg a **CLOCK/PROG** gombot.
↳ A percet jelző számjegyek villognak.
- 4 A **◀◀ / ▶▶** gomb segítségével állítsa be a percet, majd a **CLOCK/PROG** gombbal hagyja jóvá a beállítást.

4 Lejátszás

Lemez lejátszása

- 1 A CD-forrás kiválasztásához nyomja meg ismételten a **SOURCE** gombot.
- 2 A lemeztartó kinyitásához nyomja meg a **▲** gombot.
- 3 Helyezze be a lemezt nyomtatott oldalával felfelé, majd csukja le a fedelet.
- 4 A lejátszás automatikusan megkezdődik. Ha nem, nyomja meg a következő gombot: **▶||**.



Lejátszás szüneteltetése/folytatása

- Lejátszás közben a **▶||** gomb megnyomásával szüneteltetheti vagy folytathatja a lejátszást.

Ugrás egy adott műsorszámra

CD-nél:

- Másik zeneszám kiválasztásához nyomja meg a **◀◀ / ▶▶** gombot.

MP3-lemez és USB esetén:

- 1 Album vagy mappa kiválasztásához nyomja meg a(z) **PRESET/ALBUM ▲ / ▼** gombot.
- 2 Zeneszám vagy fájl kiválasztásához nyomja meg a **◀◀ / ▶▶** gombot.

Keresés zeneszámon belül

- 1 Lejátszás közben nyomja meg hosszan a **◀◀ / ▶▶** gombot.
- 2 A normál lejátszás folytatásához engedje fel a gombot.

Műsorszámok beprogramozása

Megjegyzés

- A műsorszámok programozására csak a lejátszás leállítását követően van lehetőség.
- Legfeljebb 20 műsorszám beprogramozására van lehetőség.

- 1 Lejátszás megállítása üzemmódban a **CLOCK/PROG** gomb megnyomásával aktiválhatja programozási üzemmódot. **↳ [MEMORY]** (memória) (a kijelzőn megjelenik a memória).
- 2 MP3-műsorszámok lejátszásához az **▲ / ▼** gombokkal választhat albumot.
- 3 Egy műsorszám kiválasztásához nyomja meg a **◀◀ / ▶▶**, majd a **CLOCK/PROG** gombot a választás megerősítéséhez.
- 4 Ismételje meg a 2-3 lépéseket.
- 5 A **▶||** gombbal leállíthatja a beprogramozott műsorszámokat.
 - A program törléséhez leállított állapotban nyomja meg a **■** gombot.
 - A programozási mód automatikusan befejeződik, ha kb. 10 másodpercig nem nyom meg semmilyen gombot.

Lejátszási adatok megjelenítése

Lejátszás közben tartsa lenyomva a **INFO** gombot.

- CD-nél:
 - Jelenlegi műsorszám lejátszási ideje
 - Jelenlegi műsorszám hátralévő lejátszási ideje
 - Az összes műsorszám teljes lejátszási ideje
 - Az összes műsorszám teljes hátralévő lejátszási ideje
- MP3 lemez és USB esetén: ID3-információ, pl. **[TITLE]** (cím), **[ARTIST]** (előadó), **[ALBUM]** (album).

Műsorszámok keresése

Cím vagy mappanévv alapján kereshet műsorszámot a lemezen/USB-n belül.

Megjegyzés

- A 32 és 320 kb/s közötti bitáviteli sebességgel rendelkező MP3 fájlok támogatottak.

CD/MP3 esetén: Keresés cím alapján

- 1 Lejátszás megállítása üzemmódban nyomja le a **FIND/FILE CUT** gombot egyszer.
↳ Az összes műsorszám címe ábécésorrendben jelenik meg.

- 2 A **◀◀/▶▶** gomb lenyomásával rákereshet ábécésorrendben a kívánt műsorszám címére.




- 3 A **▶▶▶** gomb lenyomásával elindíthatja a kívánt műsorszám lejátszását.

MP3 esetén: Keresés mappa alapján

- 1 Lejátszás megállítása üzemmódban nyomja le kétszer a **FIND/FILE CUT** gombot.
↳ A mappák ábécésorrendben jelennek meg.
- 2 A mappa kiválasztásához nyomja meg a **◀◀/▶▶▶** gombot.

- 3 A **▶▶▶** gomb lenyomásával indítsa el a mappában található összes műsorszám lejátszását.

Ismétlés/véletlen sorrendű lejátszás opciók közötti választás

- 1 Lejátszás közben a **PLAY MODE / FM/ST/MO** gomb lenyomásával kiválaszthatja az ismétlési lehetőséget vagy a véletlenszerű lejátszási módot.
 -  : Az aktuális műsorszám ismétlése
 -  : Az aktuális mappa ismétlése (MP3 lemez esetén)
 -  ALL : Összes ismétlése
 - **RAN.** : Véletlen sorrendű lejátszás
- 2 A normál lejátszáshoz való visszatéréshez nyomja meg többször a **PLAY MODE/FM/ST/MO** gombot, ameddig több opció már nem jelenik meg.

Bakelit lemez lejátszása

Vigyázat

- Használat előtt távolítsa el a lemezjátszótű védőburkát.
- A lemeztányérra egyszerre csak egy bakelit lemezt helyezzen.
- A készülék és egyéb tárgyak közötti távolság legalább 15 cm legyen.

- 1 A **PHONO/AUX** forrás kiválasztásához nyomja meg többször a **SOURCE** gombot.
- 2 Válassza ki a megfelelő sebességet a sebességválasztóval.
 - A bakelit lemez típusának megfelelően választhat 33-as és 45-ös fordulatot.
- 3 Helyezze a bakelit lemezt a lemeztányérra.
- 4 Óvatosan emelje fel a kart, és mozgassa a lemez felé.
↳ A lemeztányér automatikusan forogni kezd.

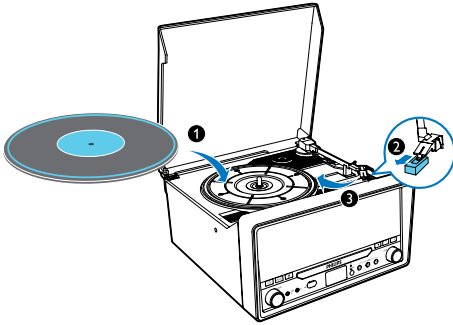
5 Az elejétől való lejátszás indításához finoman engedje le a kart a lemez széle felé.

↳ A lejátszás elindul.

6 Állítsa be a hangerőt a kívánt szintre.

- Ha az **AUTO STOP** (automatikus leállítás) gomb **ON** (be) pozícióba van állítva, a tányér automatikusan megáll, miután befejeződött a lejátszás.

7 Helyezze vissza megfelelően a kart a tartójára.



Megjegyzés

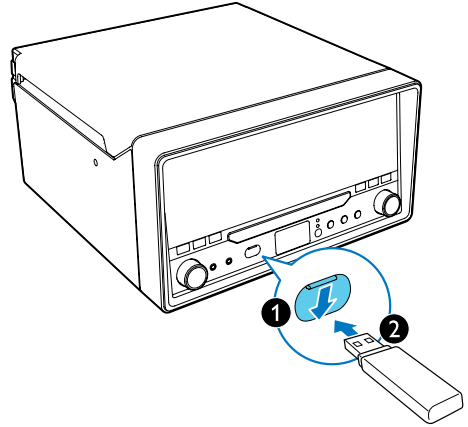
- A mikrorendszer automatikusan AUX forrásra vált, ha külső eszköz van csatlakoztatva az **AUDIO IN** (audiobemenet) csatlakozón keresztül.

Lejátszás USB-eszközről

Megjegyzés

- Ellenőrizze, hogy az USB-tárolóeszköz rendelkezik-e lejátszható audiotartalommal.
- Csak a 32 és 320 kb/s közötti bitátviteli sebességgel rendelkező MP3 fájlok támogatottak.
- Az USB-aljzat nem támogatja az USB hosszabbítókábeles csatlakozást, és nem szolgál a számítógéppel való közvetlen kommunikációra.

1 Tolja le az USB védőfedelelet, majd helyezzen be USB tárolóeszközt a USB aljzatba.



2 Az USB-forrás kiválasztásához nyomja meg többször az **SOURCE** gombot.

↳ A lejátszás automatikusan megkezdődik. Ha nem, nyomja meg a következőt: ►||

- Egy mappa kiválasztásához nyomja meg a ▲ / ▼ gombot.
- Egy audiófájl kiválasztásához nyomja meg a ◀◀ / ▶▶ gombot.

Lejátszás Bluetooth eszközről

A mikrorendszer segítségével Bluetooth eszközön tárolt zenét is hallgathat.

Megjegyzés

- Mielőtt Bluetooth eszközt csatlakoztatna az egységhez, tájékozódjon annak Bluetooth tulajdonságairól.
- Tartsa távol az egységet az esetleg interferenciát okozó egyéb elektromos berendezésektől.
- Az egység és a párosított eszköz közötti optimális működési távolság körülbelül 10 méter.
- Az egység és az eszköz között található bármilyen akadály csökkentheti a működési távolságot.

- 1 A **SOURCE** gomb ismételt megnyomásával válassza ki a BT forrást.
↳ A Bluetooth jelzőfény kéken villog.
- 2 Aktiválja a Bluetooth funkciót a Bluetooth eszközön (lásd az eszköz felhasználói kézikönyvét).
- 3 Válassza ki a „PHILIPS OTT2000” lehetőséget az eszközön a párosításhoz.
- 4 Sikeres csatlakozás után a Bluetooth jelzőfény folyamatosan kéken világít.
- 5 Indítsa el a zenelejátszást a Bluetooth eszközön.



Tanács

- A mikrorendszer Bluetooth forrásról másik forrásra vált, a csatlakoztatott Bluetooth eszköz automatikusan lecsatlakozik.
- Az egység akár 4 korábban csatlakoztatott Bluetooth-eszközt képes tárolni memóriájában.

USB felvétel

Audio CD, MP3 lemez, bakelitlemez, valamint Bluetooth, rádió, és külső eszköz által hordozott műsorszámok .mp3 fájlformátumban rögzíthetők USB tárolóeszközeire. USB tárolóeszközeire való első felvételkészítéskor automatikusan létrejön egy „PHILIPS OTT2000” nevű mappa az USB tárolóeszközön. A készített felvételeket minden alkalommal ebben a mappában tárolja a rendszer.

Felvétel USB-re

Csatlakoztassa az USB-tárolóeszközt az eszköz aljzatába.

- 1 Készítse elő a felvételi forrást.
 - Lemez - Válassza ki a lemezforrást és helyezzen be egy lemezt. Kiválaszthat egy zeneszámot, amellyel a felvétel kezdődjön.
 - Rádió - Hangoljon be egy rádióállomást.

- AUX IN - Válassza ki a Phono / Aux forrást, majd a lejátszáshoz csatlakoztasson egy külső készüléket.
- Phono - Válassza ki a Phono /Aux forrást, majd indítsa el a lejátszást a bakelit lemezzel.
- Bluetooth - Válassza ki a Bluetooth forrást, majd indítsa el a műsorszámok lejátszását.

- 2 A felvétel megkezdéséhez nyomja meg a **REC** gombot.
 - CD lemezek esetében többször nyomja meg az **REC** gombot a következők kiválasztáshoz:
 - (A) **[REC_ONE]** (egy műsorszám másolása): az első / aktuális műsorszám felvétele.
 - (B) **[REC_ALL]** (összes műsorszám másolása): minden zeneszám / a hátralévő műsorszámok másolása.
 ↳ A lemez lejátszása automatikusan elindul a lemez elejéről / a kiválasztott zeneszámtól, és a felvétel megkezdődik.
 - A felvétel leállításához nyomja meg a **■** gombot.




Megjegyzés

- Ha az USB-tárolóeszköz nem rendelkezik az audiofájlok tárolásához elegendő memóriával, üzenet jelzi, hogy a készülék memóriája megtelt.
- CD lemez esetén a felvételkészítés akkor fejeződik be, ha a teljes műsorszám felvétele elkészült.
- MP3 lemezek esetén a rendszer az USB-tárolóeszközeire másolja a fájlokat a **REC** gomb megnyomása esetén.

Fájl vágása

Ha Bluetooth/AUX/PHONO/FM forrásról készít hangfájl felvételt USB-tárolóeszközeire, a **FIND/FILE CUT** gomb lenyomásával végezhet fájl vágást felvétel alatt. Új hangfájl jön létre és a felvétel folytatódik.

Fájl törlése az USB-ről.

- 1 Lejátszás megállítása üzemmódban nyomja le többször a **SOURCE** gombot az USB forrás kiválasztásához.
- 2 Nyomja meg a **INFO/**  **DELETE** gombot.
↳ **DEL -- 001** felirat megjelenik a képernyőn.
- 3 Nyomja le a **◀◀ / ▶▶** gombot a törlendő fájl kiválasztásához.
- 4 A jóváhagyáshoz nyomja meg a **DELETE** gombot.
 - A fájl törlés üzemmódból való kilépéshez nyomja le a **■** gombot.

5 FM-rádióállomások hallgatása

- 1 Forgassa el a **SOURCE** gombot az FM forrás kiválasztásához.
- 2 Keressen rádióállomásokat automatikusan vagy manuálisan.

Megjegyzés

- A legjobb vétel érdekében húzza ki teljesen az antennát, és állítsa a megfelelő helyzetbe.
- Legfeljebb 20 FM-rádióállomás eltárolására van lehetőség.

Rádióállomás automatikus keresése

- 1 Tartsa lenyomva a **◀▶** / **▶▶** gombot 2 másodpercnél hosszabb ideig.
↳ A rádió automatikusan behangol egy megfelelő erősséggel fogható állomást.
- 2 Ismétlje meg az 1. lépést további állomások behangolásához.
↳ Ha a rendszer megtalálja az erős jelet sugárzó rádióállomást, a keresés leáll, és a rádióállomás automatikusan megszólal.

Rádióállomások önműködő beprogramozása

- 1 Tartsa nyomva legalább 2 másodpercig a **CLOCK/PROG** gombot az automatikus programozási mód aktiválásához.
↳ A készülék a vétel erőssége szerint programozza be a fogható állomásokat.
↳ Az elsőként beprogramozott rádióállomás automatikusan megszólal.
- 2 Nyomja le a **▲▼** / gombot tárolt rádióállomások kiválasztásához.

Rádióállomások manuális beprogramozása

- 1 A **◀◀** / **▶▶** gomb megnyomásával hangolja be a kívánt rádióállomást.
- 2 A **CLOCK/PROG** gombbal aktiválhatja a programozási üzemmódot.
- 3 A **▲** / **▼** gomb lenyomásával rendelhet hozzá számot ehhez a rádióállomáshoz.
- 4 A jóváhagyáshoz nyomja meg a **CLOCK/PROG** gombot.
↳ A rádióállomást a kiválasztott programszámmal menti el a rendszer.
- 5 További rádióállomások behangolásához ismétlje meg az 1–4. lépéseket.

Megjegyzés

- Ha a rendszer egy korábban elmentett állomás programszámmal ment el egy rádióállomást, a korábbi állomás felülíródik.

A sztereó/monó sugárzás kiválasztása

A gyengén fogható állomások jobb vétele érdekében monó hangot kell kiválasztani.

- Beállítás kiválasztásához rádió üzemmódban nyomja meg a(z) **FM/ST/MO** gombot:
 - **[STEREO]**: sztereó adás
 - **[MONO]**: monó adás

6 Külső eszköz hallgatása

A készülékkel hallgatható külső hangeszköz, például MP3-lejátszó is.

- 1** A **SOURCE** gomb elforgatásával választhatja ki a **PHONO/AUX** módot.
- 2** Csatlakoztassa a hangbemeneti kábelt
 - a készülék elülső panelén lévő **AUDIO IN** aljzathoz és
 - a külső eszköz fejhallgató-csatlakozójához.
- 3** Indítsa el a lejátszást a külső eszköztől (lásd az eszköz használati útmutatóját).

7 Egyéb jellemzők

Elalvási időzítő beállítása

A mikro hangrendszer automatikusan készenléti módba tud váltani a beállított idő elteltével.

- A kívánt időtartam (percekben való) beállításához a mikrorendszer bekapcsolt állapotában többször nyomja meg a **SLEEP/TIMER** gombot.
 - **[SLEEP -- 90]** (elalvás 90 perc múlva)
 - **[SLEEP -- 75]** (elalvás 75 perc múlva)
 - **[SLEEP -- 60]** (elalvás 60 perc múlva)
 - **[SLEEP -- 45]** (elalvás 45 perc múlva)
 - **[SLEEP -- 30]** (elalvás 30 perc múlva)
 - **[SLEEP -- 15]** (elalvás 15 perc múlva)
 - **[OFF]** (ki)
- ↳ Ha az elalváskapcsoló aktiválva van, megjelenik a **[SLEEP]** (alvás) felirat.

Az elalvási időzítő kikapcsolása

- Többször nyomja meg a(z) **SLEEP/TIMER** gombot, amíg a **[SLEEP OFF]** (alvás funkció kikapcsolva) üzenet meg nem jelenik.
 - ↳ Ha az elalvási időzítő nincs bekapcsolva, a **[SLEEP]** jelzés eltűnik.

Ébresztési időzítő beállítása

A mikrorendszer ébresztőóráként is használható. Kiválasztható a lemez, USB, vagy rádió előre megadott időponthoz kötött lejátszása.

- 1 A készülék készenléti üzemmódba kapcsolásához nyomja meg a **⏻** gombot.
- 2 Ellenőrizze, hogy megfelelően állította-e be az órát.
- 3 Nyomja le és tartsa lenyomva a **SLEEP/TIMER** gombot.
 - ↳ A forrás kiválasztásának előnézeti üzenete megjelenik.

- 4 A **SOURCE** gomb ismételt megnyomásával választhat a következő források közül: CD, USB, vagy FM.
- 5 A jóváhagyáshoz nyomja meg a **SLEEP/TIMER** gombot.
 - ↳ Az órát jelző számjegyek villogni kezdenek.
- 6 Az óra beállításához nyomja meg a **⏮** / **⏭** gombot.
- 7 A jóváhagyáshoz nyomja meg a **SLEEP/TIMER** gombot.
 - ↳ A percek jelző számjegyek villogni kezdenek.
- 8 A perc beállításához nyomja meg a(z) **⏮** / **⏭** gombot.
- 9 A jóváhagyáshoz nyomja meg a **SLEEP/TIMER** gombot.
 - ↳ Az időzítő be van állítva és aktiválva van.

A riasztási időzítés be- és kikapcsolása.

- 1 A mikrorendszer készenléti üzemmódba kapcsolásához nyomja meg a **⏻** gombot.
- 2 Nyomja meg ismételtlen a **SLEEP/TIMER** gombot az időzítő be- és kikapcsolásához.
 - ↳ Ha az időzítő be van kapcsolva, a **⌚** jel látható.
 - ↳ Ha az időzítő ki van kapcsolva, a **⌚** jel nem látható a kijelzőn.

Megjegyzés

- Ha a DICS/USB (lemez/USB) a kiválasztott forrás, és a műsorszám nem játszható le, a rádió automatikusan bekapcsol.
- A mikro hangrendszer automatikusan készenléti módba vált, ha az ébresztés forrásának bekapcsolása után 30 percig nem végez műveletet.

A hangerőszint beállítása

A **VOLUME** gomb elforgatásával növelheti/ csökkentheti a hangerőt.

8 Termékadatok



Megjegyzés

- A termékinformáció előzetes bejelentés nélkül módosítható.

Termékjellemzők

Általános információk

| | |
|---|---------------------|
| Váltakozó áram besorolása | 220 - 240 V~, 50 Hz |
| Teljesítményfelvétel | 16 W |
| Készenléti üzemmód energiafelhasználása | < 1 W |
| Méreték | |
| - Főegység (Sz x Ma x Mé) | 335 x 311 x 169 mm |
| Súly (főegység) | 2,5 kg |

Tuner

| | |
|-----------------------------|-------------------------|
| Hangolási tartomány | FM: 87,50 - 108,00 MHz; |
| Lépésköz | 50 kHz |
| Teljes harmonikus torzítás | < 2% |
| Jel-zaj arány | > 50 dB |
| Tárolt rádióállomások száma | 20 |

Bakelit

| | |
|-------------------------|---------------------|
| Támogatott bakelitméret | 7" (17,7 cm) 12" |
| Fokozat | 33/45 |

Erősítő

| | |
|------------------------------|-----------------------|
| Névleges kimenő teljesítmény | 1,5 W x 2 RMS |
| Válaszfrekvencia | 60 Hz - 16 kHz, ±3 dB |
| Jel-zaj arány | > 65 dB |
| AUX-bemenet | 0,5 V RMS 20 kohm |

Hangsugárzók

| | |
|----------------------|----------------------|
| Hangszóró-impedancia | 4 ohm |
| Hangszórómeghajtó | 2 X 3"-es szélessávú |
| Érzékenység | 84 dB/m/W |

Bluetooth

| | |
|--------------------------------------|--|
| Kommunikációs rendszer | Bluetooth Standard verzió 2.1 |
| Kimenet | Bluetooth Standard Power Class 2 |
| Maximális kommunikációs hatótávolság | Hatótávolság: kb. 10 m |
| Frekvenciasáv | 2,4 GHz sáv (2,4000 GHz - 2,4835 GHz) |
| Kompatibilis Bluetooth-profilok | Advanced Audio Distribution Profile (A2DP) |
| Támogatott kodekek | |
| - Fogadás | SBC (alsáv-kodek) |
| - Küldés | Nem támogatott |

Tájékoztató USB-lejátszhatóságról

Kompatibilis USB-eszközök:

- USB flash memória (USB 1.1 és USB 2.0)
- USB flash lejátszók (USB 1.1 és USB 2.0)
- Memóriakártyák (a készülékkel való használathoz egy további kártyaolvasó szükséges)

Támogatott formátumok:

- FAT12, FAT16 és FAT32 USB vagy memóriefájl-formátum (szektorméret: 512 byte)
- MP3 átviteli sebesség (adatsebesség): 32 - 320 kb/s és változó átviteli sebesség
- Könyvtárak egymásba ágyazottsági szintje: legfeljebb 8
- Albumok / mappák száma: legfeljebb 99
- Zeneszámok / felvételek száma: legfeljebb 999
- ID3 címke (2.0 - 2.3 verzió)
- Unicode UTF8-kódolású fájlnev (maximális hosszúság: 16 byte)

Támogatott MP3-lemezformátumok

- ISO9660, Joliet
- Címhosszúság legfeljebb: 999 karakter (a fájlnev hosszúságától függően)
- Maximális albumszám: 99
- Támogatott mintavételi frekvenciák: 32 kHz / 44,1 kHz / 48 kHz
- Támogatott bitsebességek: 32~320 (kbps), változtatható bitsebességek

9 Hibakeresés



Figyelem

- A termék borítását megbontani tilos.

Ne próbálja önállóan javítani a készüléket, mert ezzel a garancia érvényét veszíti.

Ha a készülék használata során problémákba ütközik, nézze át az alábbi pontokat, mielőtt szakemberhez fordulna. Ha a probléma továbbra is fennáll, látogasson el a Philips weboldalára (www.philips.com/support) Amikor felveszi a kapcsolatot a Philips képviselőjével, tartózkodjon a készülék közelében, és készítse elő a készülék típus- és sorozatszámát.

Általános

Nincs áram

- Ellenőrizze, hogy a váltakozó áramú hálózati kábel megfelelően van-e csatlakoztatva.
- Ellenőrizze, hogy van-e feszültség a fali aljzatban.

Nincs hang

- Állítsa be a hangerőszintet.
- Külső eszköz hallgatásakor ellenőrizze, hogy a külső eszköz nincs-e lenémítva.

A készülék nem reagál

- Ellenőrizze a tápellátás meglétét.
- Kapcsolja ki, majd kapcsolja be újra a készüléket.

Rossz minőségű rádióvétel

- Más elektromos készülékek által okozott interferencia vagy zavaró épületek miatt a jelek gyengülhetnek. Helyezze a készüléket interferenciától mentes helyre.
- Húzza ki teljes hosszúságúra az antennát. Állítson az antenna helyzetén.

Kitörlődött az óra vagy az ébresztő beállítása.

- Megszakadt a tápellátás, vagy ki lett húzva a hálózati tápadapter.
- Állítsa be újra az órát/ébresztőt.

A Bluetooth kapcsolatról


A zenelejátszás még sikeres Bluetooth-kapcsolat esetén sem áll rendelkezésre a készüléken.

- Az eszköz nem használható a készülékkel együtt zenelejátszáshoz.

Bluetooth-kompatibilis eszközhöz való csatlakozást követően a hang rossz minőségű.

- Gyenge a Bluetooth-vétel. Tegye az eszközt közelebb a készülékhez, vagy távolítson el minden akadályt a kettő közül.

Nem lehet csatlakoztatni a készülékkel.

- Az eszköz nem támogatja a készülékhez szükséges profilokat.
- A készülék Bluetooth funkciója nincsen engedélyezve. A funkció engedélyezésének a módját nézze meg az eszköz használati útmutatójában.
- A készülék nincs párosítási üzemmódban.
- A készülék már másik Bluetooth-kompatibilis eszközhöz csatlakozik. Csatlakoztassa le a másik eszközt, majd próbálja újra.
- A  gomb lenyomásával újraindíthatja a készüléket, vagy az újrcsatlakoztatás érdekében újra Bluetooth forrásra kapcsolhatja.

A párosított mobilszköz szünet nélkül csatlakozik és lecsatlakozik.

- Gyenge a Bluetooth-vétel. Tegye az eszközt közelebb a készülékhez, vagy távolítson el minden akadályt a kettő közül.
- Egyes mobiltelefonok a hívás indításakor és befejezésekor folyamatosan csatlakozhatnak és lecsatlakozhatnak. Ez nem jelenti a készülék meghibásodását.

- Egyes készülékek esetén a Bluetooth-kapcsolat energiatakarékosági okok miatt automatikusan megszakadhat. Ez nem jelenti a készülék meghibásodását.



Specifications are subject to change without notice
2013 © WOOX Innovations Limited. All rights reserved.
This product was brought to the market by WOOX
Innovations Limited or one of its affiliates, further referred
to in this document as WOOX Innovations, and is the
manufacturer of the product. WOOX Innovations is the
warrantor in relation to the product with which this booklet
was packaged. Philips and the Philips Shield Emblem are
registered trademarks of Koninklijke Philips N.V.

