

**PHILIPS**

Проигрыватель  
Blu-ray/DVD

BDP3290B

*Blu-ray*  
**3D**™

---

Руководство пользователя

---

Посібник користувача

---

Қолданушының нұсқасы

---



Зарегистрируйте свое устройство и получите поддержку на  
[www.philips.com/support](http://www.philips.com/support)

# Қазақша

## Қауіпсіздік және маңызды хабарлама

Осы Blu-гаудиск/DVD ойнатқышын пайдалану алдында бүкіл нұсқауларды оқып, түсініңіз. Нұсқауларды орындау қателігінен ақаулық туындаса, кепілдік қолданылмайды.

### Қауіпсіздік

#### Электр тоғының соғу немесе өрт шығу қаупі бар!

- Қандай да қосылымдарды жасау немесе өзгерту алдында барлық құрылғылар розеткадан ажыратылғанын тексеріңіз.
- Өнімге немесе оның қосалқы құралдарына жаңбыр немесе су тимеуі керек. Өнімнің жанына ваза сияқты сұйықтық құйылған ыдыстарды қоймаңыз. Өнімге сұйықтықтар төгіліп кетсе, оны дереу розеткадан ажыратыңыз. Өнімді пайдалану алдында тексеріп алу үшін, Philips компаниясының тұтынушыларға қызмет көрсету орталығына хабарласыңыз.
- Өнімді және қосалқы құралдарды оттың немесе басқа қызу көздерінің жанына, соның ішінде тікелей күн сәулесіне қоймаңыз.
- Өнімнің желдеткіш тесіктеріне немесе басқа саңылауларына ештеңе салмаңыз.
- Желі істікшесі немесе құралды жалғаушы ажырату құрылғысы ретінде қолданылғанда ажырату құрылғысы жұмыс істеуге дайын күйінде қалады.
- Батареялар (батарея топтамасы немесе орнатылған батареялар) күн сәулесі, от немесе соған ұқсас шамадан тыс қызу әсеріне ұшырамауы тиіс.
- Найзағайлы бораннан бұрын өнімді розеткадан ажыратып қойыңыз.

- Электр шнурын ажыратқанда, ешқашан кабелінен емес, әрдайым ашасынан тартып суырыңыз.

#### Қысқа жүйе немесе өрт қаупі!

- Идентификаторды және жабдық рейтингтерін өнімнің артындағы немесе төменгі жағындағы түр тақтасында көріңіз.
- Өнімді розеткаға қоспай тұрып, электр кернеуі өнімнің артында жазылған мәнге сәйкес келетінін тексеріңіз. Егер кернеу басқа болса, өнімді розеткаға қосушы болмаңыз.

#### Жарақаттану немесе өнімге зақым келу қаупі бар!

- Қабырғаға ілінетін өнімдерді тек жинақпен берілген қабырға кронштейнімен іліңіз. Қабырға кронштейнін өнім мен қабырға кронштейнінің салмағын ұстап тұра алатын қабырғаға орнатыңыз. Gibson Innovations компаниясы апатты, жарақатты немесе зақымды тудыратын қабырғаға дұрыс орнатпау үшін ешқандай жауапкершілікті алмайды.
- Ашық жағдайда көрінетін және көрінбейтін лазерлік сәулелену. Радио сәулелерін шығаруына жол бермеңіз.
- Диск бөліктерінің ішінен дискінің оптикалық линзаларына қолыңызды тигізбеңіз.
- Өнімді немесе басқа заттарды қуат сымдарының немесе электр жабдықтарының үстіне қоймаңыз.
- Өнім 5 °C градустан төмен температурада тасымалданған болса, оны қаптамасынан шығарыңыз да, розеткаға жалғамай тұрып, бөлме температурасына дейін жылынуын күтіңіз.

#### Қатты қызып кету қаупі бар!

- Бұл өнімді тар жерде орнатуға болмайды. Желдетілуі үшін, өнімнің айналасында міндетті түрде кемінде 10 сантиметр орын қалдырыңыз. Өнімдегі

желдеткіш тесіктердің перделермен немесе басқа заттармен жабылып қалмауын қадағалаңыз.



Батареяларды араластырып пайдаланбаңыз (ескі және жаңа немесе көміртек және сілті, т.б.).

- Батареяны қайта қате салса, жарылыс қаупі туындайды. Дәл сондай немесе соған тең түрімен ауыстырыңыз.
- Батареялардың заряды таусылған немесе қашықтан басқару құралы ұзақ уақыт пайдаланылмайтын болса, батареяларды шығарыңыз.
- Ішінде химиялық заттар бар болғандықтан, батареяларды дұрыс тастау керек.

### Батареяларды жұтып қою қаупі бар!

- Өнімде/қашықтан басқару құрылғысында жұтуға болатын тиынға/түймеге ұқсас батарея болуы мүмкін. Барлық жағдайда батареяны балалардан аулақ ұстаңыз! Жұтылған жағдайда батарея ауыр жарақатқа немесе өлімге себеп болуы мүмкін. Жұтылғаннан кейін екі сағат ішінде ішкі мүшелердің күйіп қалу қаупі бар.
- Батареяны жұтып қойды немесе денесінің басқа жеріне кіріп кетті деп күдіктенсеңіз, дереу дәрігерге қаралыңыз.
- Батареяны ауыстыру кезінде, барлық жаңа және ескі батареяларды балалардың қолы жетпейтін жерде ұстаңыз. Батареяны ауыстырғаннан кейін, батарея бөлімінің жақсылап жабылғанын тексеріңіз.
- Егер батарея бөлімін жақсылап жабу мүмкін болмаса, өнімді қолданбаңыз. Балалардың қолы жетпейтін жерге қойып, өндірушіге хабарласыңыз.



Бұл қос изоляциясы бар және қорғағыш жерге қосу қамтамасыз етілмеген II СЫНЫПТЫ жабдық.

Пайдаланушы нұсқаулығындағы тізімде берілген қуат көздерін ғана пайдаланыңыз.

**ERC**



## 3D денсаулыққа зияндығын ескерту

- Сіз немесе сіздің отбасыңыз қояншық немесе жарық сезгіштіктен ауырсаңыз, жарық көздеріне, жылдам кескін ретіне шықпастан бұрын немесе 3D көрместен бұрын медицина қызметкерімен кеңесіңіз.
- Бастың айналуы, бастың ауыруы немесе бағдардың бұзылуы сияқты ыңғайсыздықты болдырмау үшін ұзақ уақыт 3D көрмеуіңізді ұсынамыз. Кез келген ыңғайсыздықты сезінсеңіз, 3D көруді тоқтатыңыз және симптомдар кетпейінше, кез келген ықтималды қауіп бар әрекетпен (мысалы, көлік жүргізумен) бірден айналыспаңыз. Симптомдар бар болса, бірінше медицина қызметкерімен кеңеспейінше, 3D көруді жалғастырмаңыз.
- 3D көру кезінде ата-аналар өздерінің балаларын қадағалауы қажет және жоғарыда айтылған ыңғайсыздықтарды сезінбейтіндеріне көз жеткізуі қажет. Көру қабілеті әлі толық жетілмегендіктен, алты жасқа толмаған балаларға 3D көру ұсынылмайды.

---

## Өнім күтімі

- Диск бөлігіне дискіден өзге ешнәрсе салуға болмайды.
- Диск бөлігіне майысқан немесе жарылған дискілерді салуға болмайды.
- Егер өнімді ұзақ уақыт пайдаланбайтын болсаңыз, дискілерді диск бөлігінен алып тастаңыз.
- Өнімді тек микроталшықты шүберектермен тазалаңыз.

---

## Қоршаған ортаны күту

Ескірген бұйымдарды және батареяны жою



Бұл өнім қайта өңдеп, қайта пайдалануға болатын жоғары сапалы материалдар мен бөлшектерден жасалған.



Өнімдегі бұл таңба өнімнің 2012/19/EU еуропалық директивасы арқылы қамтылатынын білдіреді.



Өнімдегі бұл таңба өнімде 2013/56/EC еуропалық директивасына сай келетін, қалыпты тұрмыстық қоқыспен бірге тастауға болмайтын батареялар бар екенін білдіреді. Электр және электрондық бұйымдар мен батареяларға арналған жергілікті жеке жинау жүйесінің ережелерімен танысыңыз. Жергілікті ережелерді орынданыз және бұйымдар мен батареяларды қалыпты тұрмыстық қалдықтармен бірге тастамаңыз. Ескі бұйымдар мен батареяларды қоқысқа дұрыс тастау қоршаған ортаға және адам

денсаулығына зиянды әсерлер тигізбеуге көмектеседі.

### Лақтыруға болатын батареяларды тастау

Тасталатын батареяларды шығарып алу үшін батареяны орнату тарауын қараңыз.

---

## Сәйкестік



Бұл өнім Еуропа қоғамдастығының радио кедергілеріне қойылатын талаптарына сай.

---

## Авторлық құқықтары



Be responsible  
Respect copyrights

Бұл өнім авторлық құқықтарды қорғау технологиясын қамтиды, бұл технология АҚШ-тағы Rovi Corporation корпорациясының патенттер және басқа да зияткерлік меншік құқықтарымен қорғалған. Қайта құрастыруға және бөлшектеуге тыйым салынған.

Бұл өнімде Verance корпорациясы лицензия бойынша берген патенттелген технология бар және № 7 369 677 АҚШ патентті мен басқа да АҚШ-тағы және дүние жүзіндегі берілген және қаралып жатқан патенттермен, сондай-ақ авторлық құқықпен және мұндай технологияның кейбір аспектілеріне арналған коммерциялық құпия туралы заңдармен қорғалады. Cinavia — Verance корпорациясының сауда белгісі. Copyright 2004-2013 Verance Corporation. Барлық құқықтар Verance тарапынан қорғалған. Қайта құрастыруға немесе бөлшектеуге тыйым салынған.

### Cinavia ескертпесі

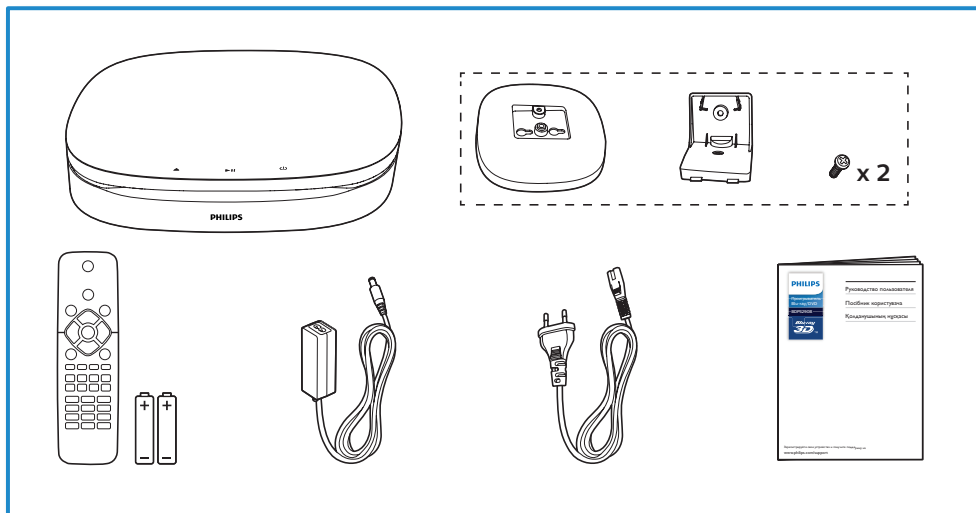
Бұл өнімде кейбір коммерциялық мақсатта шығарылған фильм мен бейнелердің және

олардың дыбыс жолдарын рұқсатсыз көшірілуін шектейтін Cinavia технологиясы пайдаланылады. Рұқсатсыз көшірменің пайдаланылуы анықталғанда, дисплейге хабар шығып, ойнату немесе көшіру тоқтатылады. Cinavia технологиясы туралы қосымша ақпарат <http://www.cinavia.com> торабындағы Cinavia тұтынушыларға арналған онлайн ақпараттық орталықта берілген. Пошта арқылы Cinavia туралы қосымша ақпарат алу үшін, мына мекенжайға пошталық мекенжайыңызды көрсетіп ашықхат жіберіңіз: Cinavia Consumer Information Center, P.O. Box 86851, San Diego, CA, 92138, USA.

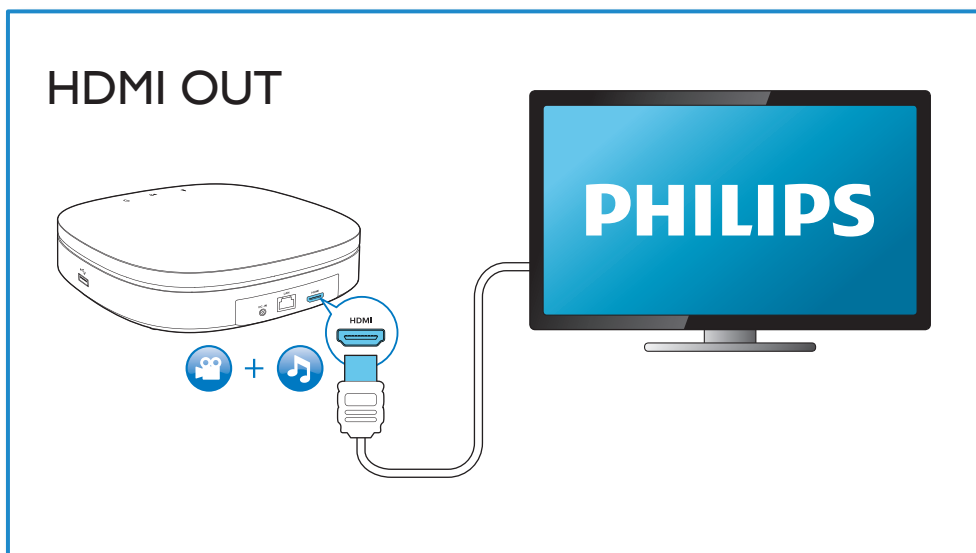
### **Ашық бастапқы бағдарламалық құрал**

Philips Electronics Hong Kong компаниясы осы арқылы авторлық құқықтармен қорғалған берілген өнімде пайдаланылатын ашық бастапқы бағдарламалар пакеттеріне тиесілі толық ресурстық кодтың көшірмесін сұрау бойынша ұсынады. Бұл ұсыныс тиісті лицензиялармен сұралады.

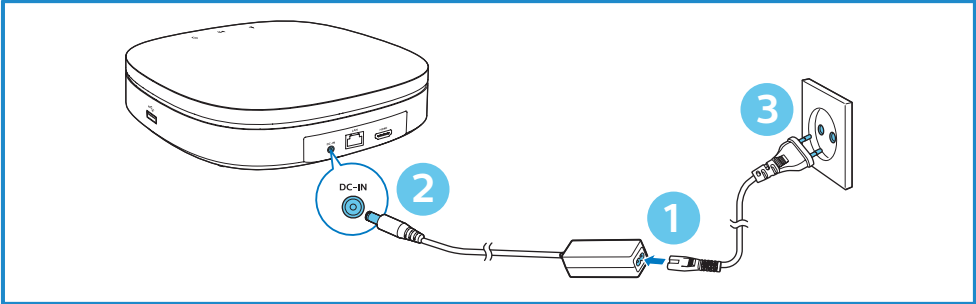
Бұл ұсыныс осы ақпаратты алу кезінде кез келген адамға бұйым сатылған күннен бастап үш жылға дейін жарамды. Бастапқы код алу үшін [open.source@philips.com](mailto:open.source@philips.com) мекенжайын хабарласыңыз. Егер электрондық поштаны пайдаланғыңыз келмесе немесе бұл электрондық пошта мекенжайына жібергеннен кейін расталғаны туралы хабар алмасаңыз, мына мекенжайға жазыңыз: "Open Source Team, Philips Intellectual Property & Standards, P.O. Box 220, 5600 AE Eindhoven, The Netherlands." Осы өнімде пайдаланылған бастапқы коды ашық бағдарламалық құрал лицензиялары мен мәлімдемелерінің мәтіндері пайдаланушы нұсқаулығында берілген.



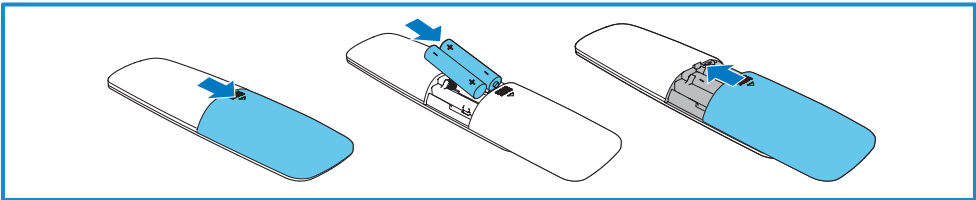
1



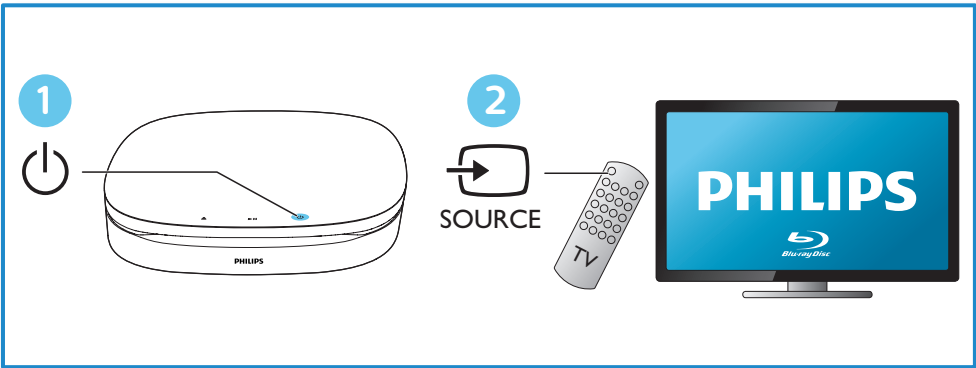
# 2



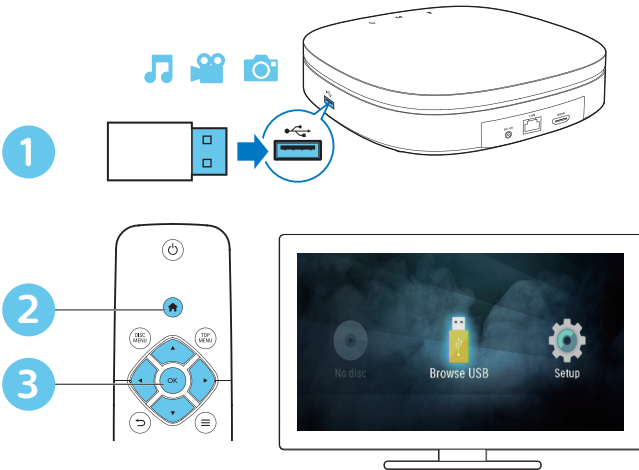
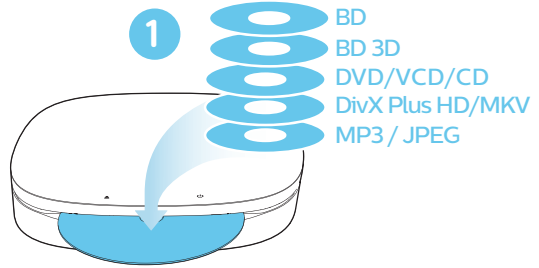
# 3



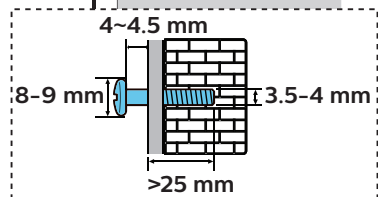
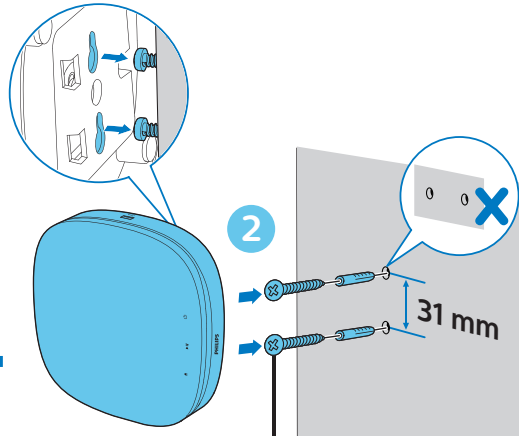
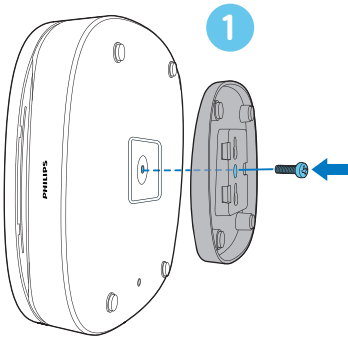
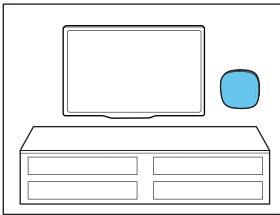
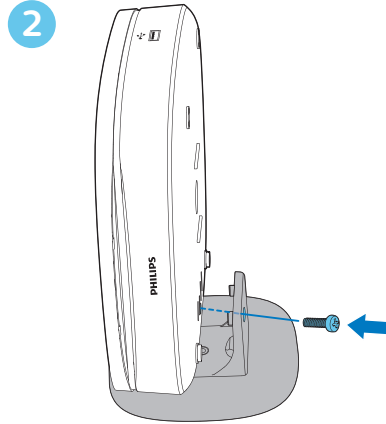
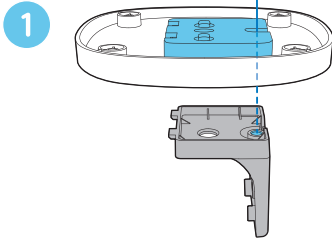
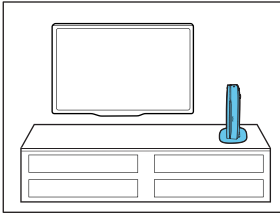
# 4



# 5







# Мазмұндар кестесі

---

<b>1 Blu-ray диск/ DVD ойнатқышын пайдалану</b>	2
Негізгі ойнатуды басқару	2
«Күлімсіре» жарық көрсеткіші	3
Дыбыс, бейне және сурет опциялары	3
DivX бейнелері	5
Музыкалық слайдшоуды ойнату	5
Авто ойнату	6
Blu-ray дискісіндегі BonusView	6
Blu-ray дискісіндегі BD-Live	6
Blu-ray 3D бейнесін ойнату	7
Желіні орнату	7
Philips EasyLink режимін пайдалану	8

---

<b>2 Параметрлерді өзгерту</b>	8
Сурет	8
Дыбыс	9
Желі (орнату, құй...)	9
Параметрлер (тілдер, ата-ана бақылауы...)	9
Қосымша опциялар (жадты тазалау...)	10

---

<b>3 Бағдарламалық жасақтаманы жаңарту</b>	11
Бағдарламалық құралды USB арқылы жаңарту	11

---

<b>4 Қосымша орналасуы</b>	12
Тік орналасуы	12
Қабырғаға орнату	12

---

<b>5 Ерекшеліктер</b>	12
-----------------------	----

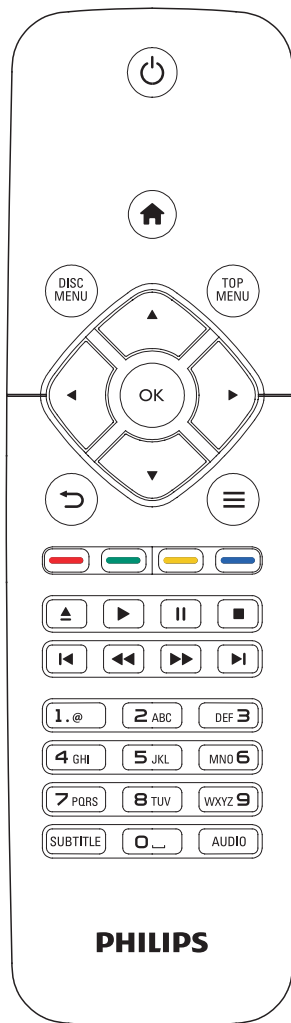
---

<b>6 Ақаулықтарды жою</b>	16
---------------------------	----

# 1 Blu-ray диск/ DVD ойнатқышын пайдалану

Сатып алғаныңыз құтты болсын және Philips компаниясына қош келдіңіз! Philips ұсынатын қолдаудың артықшылығын (мысалы, өнімнің бағдарламалық құралын жаңарту) толығымен пайдалану үшін өнімді [www.philips.com/welcome](http://www.philips.com/welcome) бетінде тіркеңіз.

## Негізгі ойнатуды басқару



Ойнату кезінде басқару үшін келесі түймелерді басыңыз.

Түйме	Әрекет
	Ойнатқышты қосу немесе күту режиміне ауысу.
	Бастапқы мәзірге кіру.

Түйме	Әрекет
DISC MENU	Диск мәзіріне немесе қалқымалы мәзірге кіру немесе шығу.
TOP MENU	Бейне дискісінің негізгі мәзірін ашу.
▲ ▼ ▶▶	Мәзірлерді шарлау. Слайдшоу кезінде суретті сағат тілі бағытымен немесе сағат тілінің бағытына қарсы бұру үшін ▲ ▼ түймесін басыңыз.
OK	Таңдауды немесе енгізуді таңдау.
↶	Алдыңғы дисплей мәзіріне оралу.
≡	Ойнату кезінде қосымша опцияларға қол жеткізу.
Түрлі түсті түймелер	Blu-ray дискілерінің тапсырмаларын немесе опцияларын таңдау.
▲	Дискті диск тұрағынан шығарыңыз.
▶	Ойнатуды бастау немесе жалғастыру.
	Ойнатуды уақытша тоқтату. Кадрлар бойынша баяу алға айналдыру үшін қайта-қайта басыңыз.
■	Ойнатуды тоқтату.
◀ / ▶	Алдыңғы немесе келесі жолға, бөлімге не файлға өткізіп жіберу.
◀◀ / ▶▶	Тез артқа айналдыру немесе алға айналдыру. Іздеу жылдамдығын өзгерту үшін қайталап басыңыз. Баяу алға айналдыру үшін    түймесін бір рет басыңыз, содан кейін ▶▶ түймесін басыңыз.
AUDIO	Тілді немесе арнаны таңдау.

Түйме	Әрекет
SUBTITLE	Субтитрдің тілін таңдау.
Әріптік-сандық түймелер	Ойнатылатын нысанды таңдау. Мәндерді енгізу. SMS мәнерінде әріптерді енгізу.

## «Күлімсіре» жарық көрсеткіші

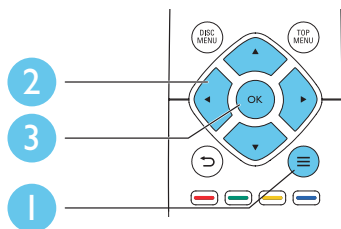
Бұл өнім ағымдағы күйін өрнектеу үшін анимациялы жарық жолағымен әзірленген.

- **Жарықтың өшуі:** күту.
- **Жарықтың қосылуы:** қуат қосылуы және дайын.
- **Жарықтың төмендеуі:** ойнатылуда.
- **2 жарықтың жыпылықтауы:** қате немесе диск оқылмайды.
- **Басқа жарық анимациясы:** іске қосылу, диск жүктеу, кідірту, тоқтату, келесіге/ алдыңғыға өткізу, алға/артқа ойнату және дискіні шығару.

## Дыбыс, бейне және сурет опциялары

Дискіден немесе USB жад құрылғысынан бейнені немесе суретті ойнату үшін қосымша опциялар қол жетімді.

## Бейне опциялары



Бейнені ойнату кезінде қосымша опцияларға қол жеткізу.

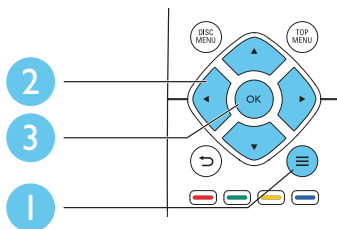
- **[Audio language]:** Дыбыс тілін таңдаңыз.
- **[Subtitle language]:** Субтитр тілін таңдау.
- **[Subtitle shift]:** экрандағы субтитр орнын өзгерту. Субтитр орнын өзгерту үшін ▲ ▼ түймесін басыңыз.
- **[Info]:** ойнату туралы ақпаратты көрсету.
- **[Character set]:** DivX бейне субтитрлерін қолдайтын таңбалар жиынын таңдау (тек DivX бейнелері үшін).
- **[Time search]:** қашықтан басқару құралындағы сандық түймелер арқылы белгілі бір уақытқа өту.
- **[2nd audio language]:** екінші дыбыс тілін таңдау (тек BonusView қолдайтын Blu-ray дискілері үшін).
- **[2nd subtitle language]:** екінші субтитр тілін таңдау (тек BonusView қолдайтын Blu-ray дискілері үшін).
- **[Titles]:** тақырыпты таңдау.
- **[Chapters]:** тарауды таңдау.
- **[Angle list]:** камера бұрышын таңдау.
- **[Menus]:** диск мәзірін көрсету.
- **[PIP selection]:** сурет ішіндегі сурет терезесін көрсету (тек BonusView үшін қолдау көрсететін Blu-ray дискілері үшін).
- **[Zoom]:** бейне суретін үлкейту. Масштабтау коэффициентін таңдау үшін ◀▶ түймесін басыңыз.
- **[Repeat]:** тарауды немесе тақырыпты қайталау.
- **[Repeat A-B]:** тарау ішіндегі екі нүктені қайталап ойнату үшін белгілеу немесе қайталау режимін өшіру.

- **[Picture settings]:** алдын ала анықталған түс параметрін таңдау.

## Ескертпе

- Қол жетімді бейне параметрлері бейне көзіне тәуелді болады.

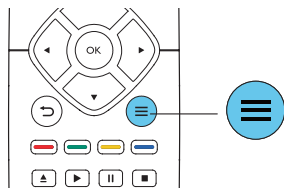
## Сурет опциялары




Слайдшоу кезінде қосымша опцияларға қол жеткізу.

- **[Rotate +90]:** суретті 90 градусқа сағат тілінің бағытымен бұру.
- **[Rotate -90]:** суретті 90 градусқа сағат тілінің бағытына қарсы бұру.
- **[Zoom]:** суретті үлкейту. Масштабтау коэффициентін таңдау үшін ◀▶ түймесін басыңыз.
- **[Info]:** сурет туралы ақпаратты көрсету.
- **[Duration per slide]:** слайдшоу үшін көрсету аралығын орнату.
- **[Slide animation]:** слайдшоу үшін өту әсерін таңдау.
- **[Picture settings]:** алдын ала анықталған түс параметрін таңдау.
- **[Repeat]:** таңдалған қалтаны қайталау.

## Дыбыс опциялары




Төмендегі опцияларды айналдырып өткізу үшін  түймесін қайта-қайта басыңыз.

- Ағымдағы жолды қайталау.
- Дискідегі немесе қалтадағы барлық жолдарды қайталау.
- Дыбыс жолдарын кездейсоқ тұйықпен ойнату.
- Қайталау режимін өшіру.


## DivX бейнелері

DivX бейнелерін дискіден немесе USB жад құрылғысынан ойнатуға болады.

### DivX үшін VOD коды

- DivX бейнелерін сатып алу және осы ойнатқышта ойнату алдында, осы ойнатқышты DivX VOD кодын пайдаланып [www.divx.com](http://www.divx.com) торабына тіркеңіз.
- DivX VOD кодын көрсету:  түймесін басып, **[Setup]** > **[Advanced]** > **[DivX® VOD Code]** тармағына өтіңіз.

### DivX субтитрлері

- Тілді таңдау үшін **SUBTITLE** түймесін басыңыз.
- Субтитр дұрыс көрсетілмесе, DivX субтитрін қолдайтын таңбалар жиынына ауысыңыз. Таңбалар жиынын таңдау:  түймесін басып, **[Character set]** пәрменін таңдаңыз.

Таңбалар жиыны	Тілдер
<b>[Standard]</b>	Ағылшын, албан, дат, нидерланд, фин, француз, гэль, неміс, итальян, күрд (латын), норвег, португал, испан, швед және түрік
<b>[Central Europe]</b>	Албан, хорват, чех, нидерланд, ағылшын, неміс, венгр, ирланд, поляк, румын, словак, словен және серб
<b>[Cyrillic]</b>	Болгар, белорус, ағылшын, македон, молдаван, ресей, серб және украин
<b>[Greek]</b>	Грек
<b>[Baltic]</b>	Эстон, латыш және литван
<b>[Chinese]</b>	Жеңілдетілген қытай
<b>[Chinese-Traditional]</b>	Дәстүрлі қытай
<b>[Korean]</b>	Ағылшын және корей




### Ескертпе

- Субтитрлерді пайдалану үшін субтитр файлының атауы DivX бейне файлының атауымен бірдей екенін тексеріңіз. Мысалы, DivX бейне файлының атауы «movie.avi» болса, субтитр файлын «movie.srt» немесе «movie.sub» ретінде сақтаңыз.
- Бұл ойнатқыш келесі пішімдердегі субтитр файлдарын ойната алады: .srt, .sub, .txt, .ssa және .smi.

## Музыкалық слайдшоуды ойнату

Музыкалық слайд-шоу жасау үшін музыка мен суреттерді бір мезгілде ойнатыңыз.

- 1 Дискіден немесе қосылған USB жад құрылғысынан музыка файлын ойнатыңыз.
- 2  түймесін басыңыз да, суреттер қалтасына өтіңіз.
- 3 Бір дискідегі немесе USB құрылғысындағы суретті таңдап,

слайдшоуды бастау үшін **OK** түймесін басыңыз.

келесі бейне файл автоматты түрде ойнатылмайды.

- 4 Слайдшоуды тоқтату үшін **■** түймесін басыңыз.
- 5 Музыканы ойнатуды тоқтату үшін **■** түймесін қайта басыңыз.

---

## Авто ойнату

Осы өнім дискіні немесе бейне файлды автоматты түрде ойната алады.

---

### Дискіні авто ойнату

Осы өнім қосылғанда диск автоматты түрде ойнатылады.

- 1 **▲** (Бастапқы) түймесін басыңыз.
- 2 **[Setup]** опциясын таңдап, одан кейін **OK** түймесін басыңыз.
- 3 **[Preference] > [Auto play disc] > [On]** тармағын таңдаңыз.
  - Функция қосылады.
  - Функцияны ажырату үшін **[Off]** опциясын таңдаңыз. Диск автоматты түрде ойнатылмайды.

---

### Бейнені ретімен автоматты түрде ойнату

USB сақтау құрылғысындағы бір қалтада екі немесе одан да көп файл болса, бейне аяқталғаннан кейін келесі бейне файл автоматты түрде ойнатылады.

- 1 **▲** (Бастапқы) түймесін басыңыз.
- 2 **[Setup]** опциясын таңдап, одан кейін **OK** түймесін басыңыз.
- 3 **[Preference] > [Auto play after video] > [On]** тармағын таңдаңыз.
  - Функция қосылады.
  - Функцияны ажырату үшін **[Off]** опциясын таңдаңыз. Бейне аяқталғаннан кейін сол қалтадағы

---

## Blu-ray дискісіндегі BonusView

Арнайы мазмұнды (мысалы, аңғартпалар) шағын экранды терезеде көріңіз. Бұл мүмкіндік тек BonusView функциясымен (сондай-ақ, сурет ішіндегі сурет ретінде белгілі) үйлесімді Blu-ray дискілеріне қатысты.

- 1 Ойнату кезінде **≡** түймесін басыңыз.  
↳ Опциялар мәзірі көрсетіледі.
- 2 **[PIP selection] > [PIP]** тармағын таңдап, **OK** түймесін басыңыз.  
↳ PIP опциялары **[1]/[2]** бейне мазмұнына байланысты.  
↳ Қосымша бейне терезесі көрсетіледі.
- 3 **[2nd audio language]** немесе **[2nd subtitle language]** параметрін таңдап, **OK** түймесін басыңыз.

---

## Blu-ray дискісіндегі BD-Live

Фильм трейлерлері, ойындар, рингтондар және басқа бонустық мазмұндар сияқты ерекше желілік қызметтерге қол жеткізіңіз. Бұл мүмкіндік тек BD-Live үшін қолдау көрсететін Blu-ray дискілерінде қол жетімді.

- 1 Интернет қосылымын дайындаңыз және желіні орнатыңыз («Желіні орнату» бөлімін қараңыз).
- 2 Осы ойнатқыштың **🔌** (USB) қосқышына USB жад құрылғысын жалғаңыз.
  - USB жад құрылғысы жүктелген BD-Live мазмұнын сақтау үшін пайдаланылады.
  - Жадты босату мақсатында бұрын USB жад құрылғысына жүктелген BD-Live мазмұнын жою үшін **▲** түймесін

басып, **[Setup]** > **[Advanced]** > **[Clear memory]** тармағын таңдаңыз.

- 3 BD-Live қосылған дискіні ойнатыңыз.
- 4 Диск мәзірінде BD-Live белгішесін таңдап, **OK** түймесін басыңыз.  
↳ BD-Live жүктеле бастайды. Жүктеу уақыты дискіге және Интернет қосылымына байланысты.
- 5 BD-Live интерфейсінде қол жеткізу керек элементті таңдаңыз.

### Ескертпе

- BD-Live қызметтері дискілерге және елдерге қарай өзгеріп отырады.
- BD-Live қызметін пайдаланғанда, дискідегі және осы ойнатқыштағы деректерге мазмұн провайдері қол жеткізеді
- Жүктелген мазмұнды сақтау үшін кемінде 1 Гбайт бос орны бар USB жад құрылғысын пайдаланыңыз.

## Blu-ray 3D бейнесін ойнату

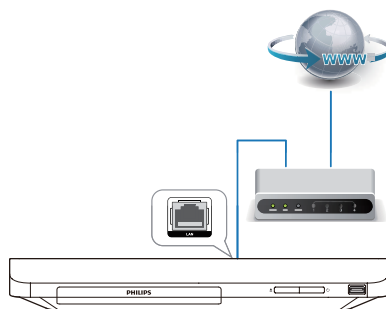
### Қажетті әрекеттер

- 3D үйлесімді теледидар
  - Бұл ойнатқыш теледидарға HDMI арқылы қосылған
  - Теледидармен үйлесімді 3D көзілдірік
  - 3D Blu-ray дискісі
- 1 3D шығысы қосулы екенін тексеріңіз:  
▲ түймесін басып, **[Setup]** > **[Video]** > **[Watch 3D video]** > **[Auto]** тармағын таңдаңыз.
  - 2 Blu-ray 3D бейнесін ойнатыңыз.
  - 3 3D әсерлерін көру үшін 3D көзілдірігін киіңіз.
    - 3D шығысын өшіру үшін ▲ түймесін басып, **[Setup]** > **[Video]** > **[Watch 3D video]** > **[Off]** тармағын таңдаңыз.

## Желіні орнату

Келесі қызметке қол жеткізу үшін ойнатқышты Интернетке қосыңыз:

- **BD-Live:** желідегі бонустық мүмкіндіктерге қол жеткізу (BD-Live үшін қолдау көрсететін Blu-ray дискілеріне қатысты).
- 1 Осы ойнатқышты Интернетке сымды (Ethernet) байланыс арқылы қосу.
    - Желілік кабельді (берілмейді) ойнатқыштың артқы панеліндегі LAN портына жалғаңыз.



- 2 Желіні орнатуды орындаңыз.

- 1) ▲ түймесін басыңыз.
- 2) **[Setup]** параметрін таңдап, **OK** түймесін басыңыз.
- 3) **[Network]** > **[Network installation]** тармағын таңдап, **OK** түймесін басыңыз.
- 4) Орнатуды аяқтау үшін теледидар экранындағы нұсқауларды орындаңыз.

### Ескерту

- Желіге қосылмас бұрын желі маршрутизаторымен және желі принциптерімен танысыңыз. Қажет болған жағдайда, желілік құрылғылармен бірге келетін құжаттарды оқып шығыңыз. Philips компаниясы жоғалған, зақымданған немесе бүлінген деректерге жауап бермейді.



## Philips EasyLink режимін пайдалану

Бұл ойнатқышта HDMI CEC (Тұтынушылардың электрондық бақылауы) протоколын пайдаланатын Philips EasyLink мүмкіндігі бар. HDMI арқылы жалғанған EasyLink үйлесімді құрылғыларды басқару үшін бір қашықтан басқару құралын пайдалануға болады. Philips компаниясы HDMI CEC құрылғыларымен үйлесімді болуына 100% кепілдік бермейді.

**1** HDMI CEC үйлесімді құрылғыларды HDMI арқылы жалғап, теледидарда және басқа жалғанған құрылғыларда HDMI CEC әрекеттерін қосыңыз (мәліметтер алу үшін теледидардың немесе басқа құрылғылардың пайдаланушы нұсқаулығын қараңыз).

**2** **↑** түймесін басыңыз.

**3** **[Setup]** > **[EasyLink]** тармақтарын таңдаңыз.

**4** **[EasyLink]**, **[One Touch Play]** және **[One Touch Standby]** опциялары астында **[On]** опциясын таңдаңыз.

↳ EasyLink функциясы қосылады.

### Бір тұртумен ойнату

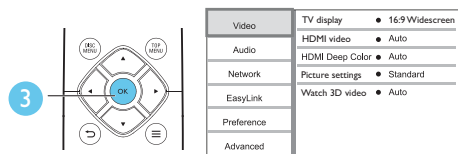
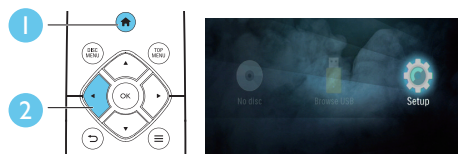
Бейне дискісі диск бөлімінде кезде, теледидарды күту режимінен ояту үшін **▶** түймесін басыңыз да, дискіні ойнатыңыз.

### Бір тұртумен күту режиміне өткізу

Жалғанған құрылғы (мысалы, ТД) өзінің қашықтан басқару құралымен күту режиміне енгізілгенде, бұл ойнатқыш күту режиміне автоматты түрде енгізіледі.

## 2 Параметрлерді өзгерту

Бұл бөлім осы ойнатқыштың параметрлерін өзгертуге мүмкіндік береді.



### Ескертпе

- Сұр түске боялған мәзір опциясын өзгерту мүмкін емес.
- Алдыңғы мәзірге оралу үшін **↶** түймесін басыңыз. Мәзірден шығу үшін **↑** түймесін басыңыз.

## Сурет

**1** **↑** түймесін басыңыз.

**2** Бейне параметрлері опцияларына қол жеткізу үшін **[Setup]** > **[Video]** тармағын таңдаңыз.

- **[TV display]:** ТД экранына сай суретті көрсету пішімін таңдау.
- **[HDMI video]:** HDMI бейне ажыратымдылығын таңдау.
- **[HDMI Deep Color]:** бейне мазмұны қою түс режимінде түсірілгенде және теледидар бұл мүмкіндікті қолдағанда түстерді көбірек көлеңкемен және реңктермен көрсетеді.

- **[Picture settings]:** алдын ала анықталған түс параметрін таңдау.
- **[Watch 3D video]:** Blu-ray 3D дискісін ойнатқанда 3D немесе 2D шығысына орнатыңыз. Ойнатқышты 3D теледидарына HDMI арқылы қосу керек.

### Ескертпе

- Егер параметрді өзгертсеңіз, TD жаңа параметрді қолдайтынын тексеріңіз.

## Дыбыс

- 1 **↑** түймесін басыңыз.
- 2 Дыбыс параметрлері опцияларына қол жеткізу үшін **[Setup] > [Audio]** тармағын таңдаңыз.
  - **[Night mode]:** тыныш немесе толық динамикалық дыбысты таңдау. Түнгі режим қатты дыбыстың дыбыс деңгейін төмендетеді және жай дыбыстың (мысалы, сөйлеген сөздердің) дыбыс деңгейін арттырады.
  - **[HDMI audio]:** осы ойнатқыш HDMI арқылы жалғанғанда HDMI дыбыс пішімін орнату.

### Ескертпе

- Түнгі режим тек Dolby® TrueHD / Dolby® Digital Plus-кодталған DVD және Blu-ray дискілері үшін қол жетімді.

## Желі (орнату, күй...)

- 1 **↑** түймесін басыңыз.
- 2 Желіні орнату опцияларына қол жеткізу үшін **[Setup] > [Network]** тармағын таңдаңыз.

- **[Network installation]:** Желіні жұмыс істету үшін сымды орнатуды бастау.
- **[View network settings]:** ағымдағы желі күйін көрсету.

## Параметрлер (тілдер, ата-ана бақылауы...)

- 1 **↑** түймесін басыңыз.
- 2 Жалпы параметрлер опцияларына қол жеткізу үшін **[Setup] > [Preference]** тармағын таңдаңыз.
  - **[Menu language]:** экрандық дисплей мәзірінің тілін таңдаңыз.
  - **[Audio]:** бейне үшін дыбыс тілін таңдау.
  - **[Subtitle]:** бейне үшін субтитр тілін таңдау.
  - **[Disc menu]:** бейне дискі үшін мәзір тілін таңдау.
  - **[Parental control]:** жас рейтингтерімен жазылған дискілерге қатынасты шектеу. Шектеу параметрлеріне қол жеткізу үшін «0000» мәнін енгізіңіз. Рейтингіне тәуелсіз барлық дискілерді ойнату үшін «8» деңгейін таңдаңыз.
  - **[Screen saver]:** экран қорғағыш режимін қосу немесе ажырату. Қосылған болса, экран 10 минут әрекетсіздіктен кейін күту режиміне өтеді (мысалы, кідірту немесе тоқтату режимінде).
  - **[Auto subtitle shift]:** субтитрлерді жылжытуды қосу немесе ажырату. Қосылған болса, субтитр күйі теледидар экранына сыятындай автоматты түрде өзгереді (бұл мүмкіндік тек кейбір Philips теледидарларында жұмыс істейді).
  - **[Change password]:** шектелген дискіні ойнату үшін құпия сөзді орнату немесе өзгерту. Сізде құпия сөз болмаса немесе құпия сөзді ұмытып қалсаңыз, «0000» санын енгізіңіз.
  - **[Auto standby]:** авто күту режимін қосу немесе өшіру. Қосылған болса, бұл ойнатқыш 18 минут әрекетсіздіктен кейін күту режиміне автоматты түрде

ауысады (мысалы, кідірту немесе тоқтату режимінде).

- **[Fast wake up]:** Ойнатқыштың күту режимінен тезірек оянуын қосу немесе ажырату. Егер тез ояту қосулы болса, күту режимінде көбірек қуат тұтынылады.
- **[VCD PBC]:** VCD және SVCD үшін мазмұн мәзірін көрсету немесе өткізіп жіберу.
- **[Auto play disc]:** қуатты қосудан кейін дискіні автоматты түрде ойнатуды қосу немесе өшіру.
- **[Auto play after video]:** USB құрылғысынан бейнелерді ретті ойнатуды қосу немесе өшіру.



#### Ескертпе

- Егер диск тілі, дыбысы немесе субтитрі үшін таңдаулы тіл қол жетімді болмаса, мәзір опциялары ішінен **[Other]** опциясын таңдап, осы пайдаланушы нұсқаулығының артында табуға болатын 4 санды тіл кодын енгізуге болады.
- Егер дискіде қол жетімді емес тілді таңдасаңыз, бұл ойнатқыш дискінің әдепкі тілін пайдаланады.

сақтау үшін «BUDA» қалтасы автоматты түрде жасалады.

- **[DivX® VOD Code]:** осы ойнатқыш үшін DivX® тіркеу кодын немесе тіркеуден шығару кодын көрсету.
- **[Version information]:** осы ойнатқыштың бағдарламалық құрал нұсқасын көрсету.
- **[Restore default settings]:** осы ойнатқыштың зауыттық әдепкі параметрлерін қалпына келтіру (құпия сөз және ата-аналық бақылау деңгейі кірмейді).



#### Ескертпе


- Коммерциялық Blu-ray дискілерінде Интернетке қол жеткізуді шектеу мүмкін емес.
- DivX бейнелерін сатып алу және осы ойнатқышта ойнату алдында, осы ойнатқышты DivX VOD кодын пайдаланып [www.divx.com](http://www.divx.com) торабында тіркеңіз.

## Қосымша опциялар (жадты тазалау...)

- 1 түймесін басыңыз.
- 2 Қосымша орнату опцияларына қол жеткізу үшін **[Setup]** > **[Advanced]** тармағын таңдаңыз.
  - **[BD-Live security]:** BD-Live қызметіне қол жеткізуші шектеу немесе оған рұқсат ету (тек коммерциялық емес, пайдаланушы жасаған BD-Live дискілері үшін).
  - **[Downmix mode]:** 2 арналы стерео дыбыс шығысын басқару.
  - **[Software update]:** Бағдарламалық жасақтаманы USB сақтау құрылғысы арқылы жаңарту.
  - **[Clear memory]:** USB жад құрылғысындағы алдыңғы BD-Live жүктелімін жою. BD-Live жүктелімін



# 3 Бағдарламалық жасақтаманы жаңарту

Осы ойнатқыштың бағдарламалық құралын жаңарту алдында ағымдағы бағдарламалық құрал нұсқасын тексеріңіз:

-  түймесін басыңыз, содан кейін [Setup] > [Advanced] > [Version information] тармағын таңдаңыз және ОК түймесін басыңыз.

---

## Бағдарламалық құралды USB арқылы жаңарту

- 1 Ең соңғы бағдарламалық құрал нұсқасын [www.philips.com/support](http://www.philips.com/support) бетінен тексеріңіз.
  - Үлгіні іздеп, «Бағдарламалық құрал мен драйверлер» санатын басыңыз.
- 2 Бағдарламалық құралды USB жад құрылғысына жүктеңіз.
  - ① Жүктелімді мұрағаттан шығарыңыз және мұрағаттан шығарылған файл орналасқан қалтаның атауы «UPG» екенін тексеріңіз.
  - ② «UPG» қалтасын түбірлік каталогқа орнатыңыз.
- 3 USB жад құрылғысын осы ойнатқыштың  (USB) қосқышына жалғаңыз.
- 4  түймесін басыңыз және [Setup] пәрменін таңдаңыз.
- 5 [Advanced] > [Software update]> [USB] тармағын таңдаңыз.
  - ↳ Егер жаңарту мультимедиасы анықталса, сізге жаңартуды бастау ұсынылады.

- 6 Бағдарламалық құралды жаңарту үшін теледидар экранындағы нұсқауларды орындаңыз.
  - ↳ Жаңарту аяқталғанда ойнатқыш автоматты түрде өшеді және қайтадан қосылады.

### Ескерту

- Бағдарламалық құралды жаңарту орындалып жатқанда қуатты өшіріңіз немесе USB жад құрылғысын алып тастаңыз, себебі ойнатқыш зақымдалуы мүмкін.

## 4 Қосымша орналасуы

Осы өнімнің дизайны осы өнімді келесі жолдармен орналастыруға мүмкіндік береді:

- Үстел үстіне көлденең орналастыру.
- Үстел үстіне тігінен орналастыру.
- Қабырғаға орнату

Бұл өнімді үстел үстіне көлденеңінен орналастыра аласыз.

### Тік орналасуы

Бұл өнімді үстел үстіне тігінен орналастыра аласыз. Орналастыру суретін осы пайдаланушы нұсқаулығындағы жылдам іске қосу нұсқаулығы бөлімінен қараңыз.

- 1) Берілген кронштейндерді жинақтау.
- 2) Жинақталған кронштейнді осы өнімге бекіту.

### Қабырғаға орнату

#### Ескертпе

- Қабырғаға орнатпастан бұрын, қабырғаның осы өнім салмағын ұстап тұра алатынын тексеріңіз.
- Қабырғаға орнату үшін бұл өнім қабырғаға орнату нұсқауларына сай мықтап бекітілуі тиіс. Қабырғаға дұрыс емес орнату сәтсіз жағдайға, жарақатқа немесе зақымға әкелуі мүмкін. Қандай да бір сұрағыңыз болса, еліңіздегі тұтынушыларға қолдау көрсету орталығына хабарласыңыз.

Осы өнімді қабырғаға орната аласыз.

Орналасуы суретін осы пайдаланушы нұсқаулығындағы жылдам іске қосу нұсқаулығы бөлімінен қараңыз.

- 1) Берілген кронштейнді осы өнімге бекіту.
- 2) Қабырғадан екі тесік тесіп, тесіктерге қадалар мен бұрандаларды бекіту.
- 3) Өнімді қабырғаға іліңіз.

## 5 Ерекшеліктер


#### Ескертпе

- Техникалық сипаттамалар ескертусіз өзгертілуі мүмкін.

### Аймақ коды

#### Аймақ коды

Бұл ойнатқыш келесі аймақ коды бар дискілерді ойната алады.

DVD	Blu-ray	Елдер
		
Ресей, Үндістан		

### Мультимедиа пішімдері

- BD-Video, BD 3D
- DVD-Video, DVD+R/+RW, DVD-R/-RW, DVD+R/-R DL (қос қабат)
- VCD/SVCD
- Audio CD, CD-R/CD-RW, MP3 мультимедиа, WMA мультимедиа, JPEG файлдары
- DivX (Ultra)/DivX Plus HD мультимедиа, MKV мультимедиа
- USB сақтау құрылғысы

### Файл пішімдері

- Дыбыс:
  - .aac, .mka, .mp3, .wma, .wav, .m4a, .flac, .ogg
- Бейне:
  - .avi, .divx, .mp4, .m4v, .ts, .mov, .mkv, .m2ts, .mpg, .mpeg, .3gp
- Сурет: .jpg, .jpeg, .gif, .png

## Дыбыс пішімдері

Бұл өнім келесі дыбыстық файлдарды қолдайды.

Қеңе- йтiм	Сыйымды- ык (ыдыс)	Дыбыстық кодек	Бит жылдамдығы
.mp3	MP3	MP3	320 Кб/сек дейін
.wma	ASF	WMA	192 Кб/сек дейін
		WMA Pro	768 Кб/сек дейін
.aac	AAC	AAC, HE-AAC	192 Кб/сек дейін
.wav	WAV	PCM	27,648 Мб/сек дейін
.m4a	MKV	AAC	192 Кб/сек
		ALAC	192 кГц дейін іріктеу жиілігі
.mka	MKA	PCM	27,648 Мб/сек дейін
		AC-3	640 Кб/сек
		DTS core	1,54 Мб/сек
		MPEG	912 Кб/сек
		MP3	320 Кб/сек дейін
		WMA	192 Кб/сек дейін
		WMA Pro	768 Кб/сек дейін
		AAC, HE-AAC	192 Кб/сек дейін
.flac	FLAC	FLAC	24 бит/үлгі мәніне дейін
.ogg	OGG	Vorbis	Әр түрлі бит жылд амды ғы, ең үлкен блок өлшемі 4096
		FLAC	192 кГц дейін іріктеу жиілігі
		OGGPCM	Шектеу жоқ
		MP3	320 Кб/сек дейін

## Бейне форматтар

Анықтығы жоғары теледидар болса, бұл өнім мына көрсеткіштермен бейне файлдарын ойнатуға мүмкіндік береді:

- Ажыратымдылық: 1920 x 1080 пиксель
- Кадр жиілігі: 6 ~ 30 кадр/секунда.

AVI контейнеріндегі .avi файлдары (немесе TS контейнеріндегі .ts файлдары)

Дыбыстық кодек	Бейне кодегі	Бит жылдамдығы
PCM, AC-3, DTS core, MP3, WMA, DD+	DivX 3.11, DivX 4.x, DivX 5.x, DivX 6.x	10 Мб/сек ең жоғары
	MPEG 1, MPEG 2	40 Мб/сек
	MPEG 4 SP / ASP	38,4 Мб/сек
	H.264/AVC, HiP@5.1 дейін	25 Мб/сек
	WMV9	45 Мб/сек

AVI контейнеріндегі .divx файлдары

Дыбыстық кодек	Бейне кодегі	Бит жылдамдығы
PCM, AC-3, DTS core, MP3, WMA, DD+	DivX 3.11, DivX 4.x, DivX 5.x, DivX 6.x	10 Мб/сек ең жоғары

MP4 контейнеріндегі .mp4 немесе .m4v файлдары

Дыбыстық кодек	Бейне кодегі	Бит жылдамдығы
AC-3, MPEG, MP3, AAC, HE-AAC, DD+	MPEG 1, MPEG 2	40 Мб/сек
	MPEG 4 ASP	38,4 Мб/сек

Дыбыстық кодек	Бейне кодегі	Бит жылдамдығы
	H.264/AVC, HiP@5.1 дейін	25 Мб/сек

#### MOV контейнеріндегі .mov файлдары

Дыбыстық кодек	Бейне кодегі	Бит жылдамдығы
AC-3, MPEG, MP3, AAC, HE-AAC	MPEG 1, MPEG 2	40 Мб/сек
	MPEG 4 ASP	38,4 Мб/сек
	H.264/AVC, HiP@5.1 дейін	25 Мб/сек

#### MKV контейнеріндегі .mkv файлдары

Дыбыстық кодек	Бейне кодегі	Бит жылдамдығы
PCM, AC-3, DTS core, MPEG, MP3, WMA, AAC, HE-AAC, DD+, FLAC	DivX Plus HD	30 Мб/сек
	MPEG 1, MPEG 2	40 Мб/сек
	MPEG 4 ASP	38,4 Мб/сек
	H.264/AVC, HiP@5.1 дейін	25 Мб/сек
	WMV9	45 Мб/сек

#### MKV контейнеріндегі .m2ts файлдары

Дыбыстық кодек	Бейне кодегі	Бит жылдамдығы
PCM, AC-3, DTS core, MPEG, MP3, WMA, AAC, HE-AAC, DD+	MPEG 1, MPEG 2	40 Мб/сек

MPEG 4 ASP	38,4 Мб/сек
H.264/AVC, HiP@5.1 дейін	25 Мб/сек
WMV9	45 Мб/сек

#### PS контейнеріндегі .mpg және .mpeg файлдары

Дыбыстық кодек	Бейне кодегі	Бит жылдамдығы
PCM, DTS core, MPEG, MP3	MPEG 1, MPEG 2	40 Мб/сек

#### 3GP контейнеріндегі .3gp файлдары

Дыбыстық кодек	Бейне кодегі	Бит жылдамдығы
AAC, HE-AAC	MPEG 4 ASP	38,4 Мб/сек
	H.264/AVC, HiP@5.1 дейін	Ең жоғары 25 Мб/сек

## Бейне

- Сигнал жүйесі: PAL / NTSC
- HDMI шығысы: 480i/576i, 480p/576p, 720p, 1080i, 1080p, 1080p/24Гц

## Дыбыс

- Сандық шығыс: 0,5 Vp-p (75 Ом)
  - Коаксиалды кабель
- HDMI шығысы
- Іріктеу жиілігі
  - MP3: 32 kHz, 44.1 kHz, 48 kHz
  - WMA: 44,1 кГц, 48 кГц
- Тұрақты сандық ағын:
  - MP3: 112 кбит/с - 320 кбит/с
  - WMA: 48 кбит/с - 192 кбит/с

---

## USB

- Үйлесімділік: Hi-Speed USB (2.0)
- Сынып қолдауы: USB Mass Storage Class
- Файлдық жүйе: FAT16, FAT32
- USB порты: 5В  $\approx$ , 500мА
- HDD (жылжымалы қатты дискіні) қолдайды: сыртқы қуат көзі қажет болуы мүмкін.

---

## Негізгі бөлік

- Қуаттың қамтамасыз етілуі:
  - Моделі (Philips брэндіндегі айнымалы ток қуат адаптері): NU010A120080
  - Кіріс: 100-240 В~ 50/60 Гц, 0,2 А
  - Шығысы: 12 В  $\approx$ , 0,8 А
- Күту режимінде қуатты тұтыну: < 0,5 Вт
- Өлшемдер (е x б x д):  
210 x 52,5 x 210 (мм)
- Таза салмағы: 0,75 кг

### Жұмыс температурасы және ылғалдылығы

- 0°C - 40°C, 5% - 90% Барлық климаттар үшін ылғалдылық.

### Сақтау температурасы және ылғалдылығы

- -40 °C - 70 °C, 5% - 95%

---

## Қосалқы құралдар

- Қашықтан басқару құралы және батареялар
- Пайдаланушы нұсқаулығы
- 2 кронштейн және 2 бұранда
- Айнымалы ток адаптері

---

## Лазер

- Лазер түрі (диодтық): AlGaInN (BD), AlGaInP (DVD/CD)
- Толқын ұзындығы: 398-413 нм (BD), 645-664 нм (DVD), 770-800 нм (CD)

- Тұтынылатын қуат: 1,7 мВт (BD), 0,19 мВт (DVD), 0,25 Вт (CD)

---

## Күту режимінде қуатты басқару

- 18 минут бойы әрекетсіз тұрса, өнім күту режиміне немесе желілік күту режиміне автоматты түрде ауысады.
- Күту режиміндегі немесе желілік күту режиміндегі қуатты тұтыну 0,5 Вт-тан азырақ болады.



# 6 Ақаулықтарды жою



## Ескертпе

- Идентификаторды және жабдық рейтингтерін өнімнің артындағы немесе төменгі жағындағы тұр тақтасында көріңіз.
- Қандай да қосылымдарды жасау немесе өзгерту алдында барлық құрылғылар розеткадан ажыратылғанын тексеріңіз.



## Абайлаңыз

- Ток соғу қаупі. Ойнатқыштың корпусын ешқашан алмаңыз.

Кепілдіктің жарамдылығын сақтау үшін ойнатқышты ешқашан өзіңіз жөндеуге әрекет жасамаңыз.

Егер осы ойнатқышты пайдалануда мәселелер бар болса, қызметті сұрау алдында мыналарды тексеріңіз. Егер мәселе әлі бар болса, ойнатқышты [www.philips.com/support](http://www.philips.com/support) бетінде тіркеңіз және қолдау алыңыз.

Philips компаниясына хабарлассаңыз, сізден осы ойнатқыштың үлгісі және сериялық нөмірі сұралады. Үлгі және сериялық нөмірі ойнатқыштың артқы жағында орналасқан. Осы жерге нөмірлерді жазыңыз:

Үлгі нөмірі \_\_\_\_\_

Сериялық нөмір \_\_\_\_\_

## Негізгі бөлік

Осы ойнатқыштағы түймелер жұмыс істемейді.


- Осы ойнатқышты қуат көзінен бірнеше минутқа ажыратып, қайтадан қосыңыз.

## Сурет

Сурет жоқ.

- Теледидар осы ойнатқыш үшін дұрыс көзге қосылғанын тексеріңіз.

**HDMI байланысында сурет жоқ.**

- HDMI кабелі ақаулы емес екенін тексеріңіз. Егер ақаулы болса, жаңа HDMI кабелімен ауыстырыңыз.
- Қашықтан басқару құралында  түймесін басыңыз, содан кейін суретті көрсетуді қалпына келтіру үшін «731» сандық түймелерін басыңыз. Я болмаса автоматты қалпына келуді 10 секунд бойы күтіңіз.
- Егер ойнатқыш HDMI кабелімен рұқсат етілмеген көрсету құрылғысына қосылса, дыбыстық және бейне сигналдар шығарылмауы мүмкін.

**Диск ажыратымдылығы жоғары бейнелерді ойнатпайды.**

- Дискіде ажыратымдылығы жоғары бейне бар екенін тексеріңіз.
- ТД ажыратымдылығы жоғары бейнені қолдайтынын тексеріңіз.

## Дыбыс

**HDMI байланысында дыбыс жоқ.**

- Қосылған құрылғы HDCP үйлесімді болмаса немесе тек DVI үйлесімді болса, HDMI шығысынан ешбір дыбыс естілмеуі мүмкін.

Сурет ішіндегі сурет мүмкіндігі үшін қосымша дыбыс шығысы жоқ.

- **[HDMI аудио]** немесе **[Digital Audio]** мәзірінен **[Bitstream]** тармағы таңдалғанда, Суреттегі сурет мүмкіндігіндегі қосалқы дыбыс сияқты интерактивті дыбыс өшіріледі. **[Bitstream]** таңдауын алыңыз.

## Ойнату

### Дискіні ойнату мүмкін емес.

- Дискіні тазартыңыз.
- Диск дұрыс салынғанын тексеріңіз.
- Ойнатқыш дискіні қолдайтынын тексеріңіз. «Техникалық сипаттамалар» бөлімін қараңыз.
- Ойнатқыш DVD немесе BD дискісінің аймақ кодын қолдайтынын тексеріңіз.
- DVD±RW немесе DVD±R үшін дискінің түпкілікті етілгеніне көз жеткізіңіз.

### DivX бейне файлдарын ойнату мүмкін емес.

- DivX бейне файлы толық екенін тексеріңіз.
- Бейне файлы атауының кеңейтімі дұрыс екенін тексеріңіз.

### DivX субтитрлері дұрыс көрсетілмейді.

- Субтитр файлының атауы DivX бейне файлының атауымен бірдей екенін тексеріңіз.
- Субтитр файлының кеңейтім атауына осы ойнатқыш қолдау көрсететінін тексеріңіз (.srt, .sub, .txt, .ssa немесе .smi).

### Қосылған USB жад құрылғысының мазмұнын оқу мүмкін емес.

- USB жад құрылғысының пішімі ойнатқышпен үйлесімді екенін тексеріңіз.
- USB жад құрылғысындағы файлдық жүйеге ойнатқыш қолдау көрсететінін тексеріңіз.
- USB HDD (жылжымалы қатты диск) үшін сыртқы қуат көзі қажет болуы мүмкін.

### Теледидарда «No entry» (Жазба жоқ) пайда болады.

- Операцияны орындау мүмкін емес.

### EasyLink мүмкіндігі жұмыс істемейді.

- Осы ойнатқыш Philips бренді бар EasyLink теледидарына қосылғанын және EasyLink опциясы қосылғанын («Blu-ray дискі/DVD ойнатқышын пайдалану» > «Philips EasyLink мүмкіндігін пайдалану» бөлімін қараңыз).

### BD-Live мүмкіндіктеріне қол жеткізу мүмкін емес.

- Ойнатқыш желіге қосылғанын тексеріңіз («Blu-ray дискі/ DVD ойнатқышын пайдалану» > «Желіні орнату» бөлімін қараңыз).
- Желі орнатылғанын тексеріңіз («Blu-ray дискі/ DVD ойнатқышын пайдалану» > «Желіні орнату» бөлімін қараңыз).
- Blu-ray дискісі BD-Live мүмкіндіктерін қолдайтынын тексеріңіз.
- Жад қоймасын тазалау («Параметрлерді өзгерту» > «Қосымша параметрлер (BD-Live қауіпсіздігі, жадты тазалау...)»).

## Желі

Желі табылмады.

- Желі дұрыс қосылғанын тексеріңіз («Blu-ray дискі/ DVD ойнатқышын пайдалану» > «Желіні орнату» бөлімін қараңыз).
- Желі орнатылғанын тексеріңіз («Blu-ray дискі/ DVD ойнатқышын пайдалану» > «Желіні орнату» бөлімін қараңыз).
- Маршрутизатор қосылымын тексеріңіз (маршрутизатордың пайдаланушы нұсқаулығын қараңыз).

Интернет жылдамдығы баяу.

- Маршрутизатор үшін Интернетке жылдамдығы жоғары байланыс қажет.

## 3D бейнелері

### 3D әсерлерін көру мүмкін емес

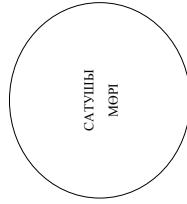
- 3D шығысы қосулы екенін тексеріңіз («Blu-ray дискі/ DVD ойнатқышын пайдалану» > «Blu-ray 3D бейнелерін ойнату» бөлімін қараңыз).
- Ойнатылып жатқан диск тақырыбы Blu-ray 3D үйлесімді екенін тексеріңіз.
- Теледидар 3D және HDMI үйлесімді екенін және теледидар 3D режиміне орнатылғанын тексеріңіз (Теледидардың пайдаланушы нұсқаулығын қараңыз).
- 3D көздірігі белсендірілгенін тексеріңіз (Теледидардың пайдаланушы нұсқаулығын қараңыз).

# КЕПІЛДІК ТАЛОНЫ

Ресей Федерациясы, Беларусь, Республикасы, Қазақстан Республикасы\*

Кассалық және тауарлық  
чектердің жапсыру орны

<b>Модель:</b>	<i>Толтырылуы міндетті</i>
<b>Сериялық нөмір:</b>	<i>Толтырылуы міндетті</i>
<b>Сату уақыты:</b>	<i>Толтырылуы міндетті</i>
<b>САТУШЫ:</b>	
<b>Сауда ұйымының атауы:</b>	<i>Толтырылуы міндетті</i>
<b>Сауда ұйымының телефоны:</b>	<i>Толтырылуы міндетті</i>
<b>Мекенжай және E-mail:</b>	<i>Толтырылуы міндетті</i>



Құралды жарамды күйде, толық жиынтылықта, орыс тіліндегі пайдалану жөніндегі нұсқаулықпен алдым. Барлық техникалық сипаттамаларымен, атқарымдық мүмкіндіктерімен және пайдалану ережелерімен таныстым. Құрал қаралды және менің қағысуымен тексерілді, сапасы мен сыртқы түріне наразылықтар жоқ. Пайдалану жөніндегі нұсқаулықта және кешілдемелік талонда көрсетілген барлық нұсқауды орындауға міндеттенемін және құралдың барлық пайдаланушыларымен орындалуына кепіл боламын. Кепілдік шарттарымен таныстым және келісемін.

*(ТАӘ және сатып алушының қолы)*

**Назар аударыңыз! Сатушы кепілдік талонды толық толтыруын талап етіңіз!**

Кепілдік талон қате немесе толық емес толтырылған жағдайда, сатушының мөрі және сатып алушының қолы қойылмаса жарамсыз болып табылады. Сатып алу туралы кассалық және тауарлық чектер осы кепілдік талонға жапсырылуы тиіс.





"Blu-ray 3D™" and "Blu-ray 3D™" logo are trademarks of Blu-ray Disc Association.



HDMI, and HDMI logo and High-Definition Multimedia Interface are trademarks or registered trademarks of HDMI licensing LLC in the United States and other countries.



Dolby and the double-D symbol are registered trademarks of Dolby Laboratories.



This DivX Certified® device has passed rigorous testing to ensure it plays DivX® video.

To Play purchased DivX movies, first register your device at [vod.divx.com](http://vod.divx.com). Find your registration code in the DivX VOD section of your device setup menu. DivX Certified® to play DivX® and DivX Plus® HD (H.264/MKV) video up to 1080p HD, including premium content. DivX®, DivX Certified®, DivX Plus® HD and associated logos are trademarks of DivX, LLC and are used under license.



For DTS patents, see <http://patents.dts.com>. Manufactured under license from DTS Licensing Limited. DTS, the

Symbol, & DTS and the Symbol together are registered trademarks, and DTS 2.0+Digital Out is a trademark of DTS, Inc. © DTS, Inc. ALL Rights Reserved.



BONUSVIEW™ 'BD LIVE™' and 'BONUSVIEW™' are trademarks of Blu-ray Disc Association.



'DVD Video' is a trademark of DVD Format/Logo Licensing Corporation.



Oracle and Java are registered trademarks of Oracle and/or its affiliates. Other names may be trademarks of their respective owners.

# Language Code

Abkhazian	6566
Afar	6565
Afrikaans	6570
Amharic	6577
Arabic	6582
Armenian	7289
Assamese	6583
Avestan	6569
Aymara	6589
Azerbaijani	6590
Bahasa Melayu	7783
Bashkir	6665
Belarusian	6669
Bengali	6678
Bihari	6672
Bislama	6673
Bokmål, Norwegian	7866
Bosanski	6683
Brezhoneg	6682
Bulgarian	6671
Burmese	7789
Castellano, Español	6983
Catalán	6765
Chamorro	6772
Chechen	6769
Chewa; Chichewa; Nyanja	7889
中文	9072
Chuang; Zhuang	9065
Church Slav; Slavonic	6785
Chuvash	6786
Corsican	6779
Česky	6783
Dansk	6865
Deutsch	6869
Dzongkha	6890
English	6978
Esperanto	6979
Estonian	6984
Euskara	6985
Ελληνικά	6976
Faroese	7079
Français	7082
Frysk	7089
Fijian	7074
Gaelic; Scottish Gaelic	7168
Gallese	7176
Georgian	7565
Gikuyu; Kikuyu	7573
Guarani	7178
Gujarati	7185
Hausa	7265
Herero	7290
Hindi	7273
Hiri Motu	7279
Hrvatski	6779
Ido	7379
Interlingua (International)	7365
Interlingue	7365
Inuktitut	7385

Inupiaq	7375
Irish	7165
Íslenska	7383
Italiano	7384
Ivrit	7269
Japanese	7465
Javanese	7486
Kalaallisut	7576
Kannada	7578
Kashmiri	7583
Kazakh	7575
Kernewek	7587
Khmer	7577
Kinyarwanda	8287
Kirghiz	7589
Komi	7586
Korean	7579
Kuanyama; Kwanyama	7574
Kurdish	7585
Lao	7679
Latina	7665
Latvian	7686
Letzeburgesch;	7666
Limburgan; Limburger	7673
Lingala	7678
Lithuanian	7684
Luxembourgish;	7666
Macedonian	7775
Malagasy	7771
Magyar	7285
Malayalam	7776
Maltese	7784
Manx	7186
Maori	7773
Marathi	7782
Marshallese	7772
Moldavian	7779
Mongolian	7778
Nauru	7865
Navaho; Navajo	7886
Ndebele, North	7868
Ndebele, South	7882
Ndonga	7871
Nederlands	7876
Nepali	7869
Norsk	7879
Northern Sami	8369
North Ndebele	7868
Norwegian Nynorsk;	7878
Occitan; Provençal	7967
Old Bulgarian; Old Slavonic	6785
Oriya	7982
Oromo	7977
Ossetian; Ossetic	7983
Pali	8073
Panjabi	8065
Persian	7065
Polski	8076
Português	8084

Pusho	8083
Russian	8285
Quechua	8185
Raeto-Romance	8277
Romanian	8279
Rundi	8278
Samoan	8377
Sango	8371
Sanskrit	8365
Sardinian	8367
Serbian	8382
Shona	8378
Shqip	8381
Sindhi	8368
Sinhalese	8373
Slovensky	8373
Slovenian	8376
Somali	8379
Sotho; Southern	8384
South Ndebele	7882
Sundanese	8385
Suomi	7073
Swahili	8387
Swati	8383
Svenska	8386
Tagalog	8476
Tahitian	8489
Tajik	8471
Tamil	8465
Tatar	8484
Telugu	8469
Thai	8472
Tibetan	6679
Tigrinya	8473
Tonga (Tonga Islands)	8479
Tsonga	8483
Tswana	8478
Türkçe	8482
Türkmen	8475
Twi	8487
Uighur	8571
Ukrainian	8575
Urdu	8582
Uzbek	8590
Vietnamese	8673
Volapuk	8679
Walloon	8765
Welsh	6789
Wolof	8779
Xhosa	8872
Yiddish	8973
Yoruba	8979
Zulu	9085



Specifications are subject to change without notice

© 2017 Koninklijke Philips N.V. All rights reserved.

Trademarks are the property of Koninklijke Philips N.V. or their respective owners.

BDP3290B\_51\_UM\_V2.0

