

DI61
DI66



Snelstartgids

PHILIPS

! Belangrijke veiligheidsaanwijzingen

Waarschuwing

- Het elektrische netwerk is als gevaarlijk geclassificeerd.
- De enige manier om de oplader uit te schakelen, is door de stekker uit het stopcontact te halen. Zorg er daarom voor dat het stopcontact altijd goed bereikbaar is.
- Lees de veiligheidsinformatie voordat u het product gebruikt.
- Hierbij verklaart MMD Hong Kong Holding Limited dat dit product voldoet aan de essentiële vereisten en andere relevante bepalingen van richtlijn RED 2014/53/EU. De conformiteitsverklaring is beschikbaar op de website: www.philips.nl.
- Gebruik alleen het type voeding dat in de gebruikersinstructies wordt vermeld.
- Gebruik alleen het batterijtype dat in de gebruikersinstructies wordt vermeld.
- Voorkom dat het apparaat in contact komt met vloeistoffen.
- Explosiegevaar als een verkeerd batterijtype in het apparaat wordt geplaatst.
- Gooi gebruikte batterijen weg volgens de instructies.
- Houd de handset niet te dicht bij het oor als handsfree is ingeschakeld. Dit om gehoorbeschadiging te voorkomen.

1 Overzicht

Tijdens een gesprek

- MENU OK** Optiesmenu openen.
- REDIAL C** Nummerherhalingslijst openen
- RECALL** Volume aanpassen.
- R** Recall (afhankelijk van netwerk).
- END** Gesprek beëindigen.
- #** Pauze invoeren (houd de toets ingedrukt).
- Speaker** De luidspreker dempen/dempnen opheffen.
- Microphone** De microfoon dempen/dempnen opheffen.

In het menu

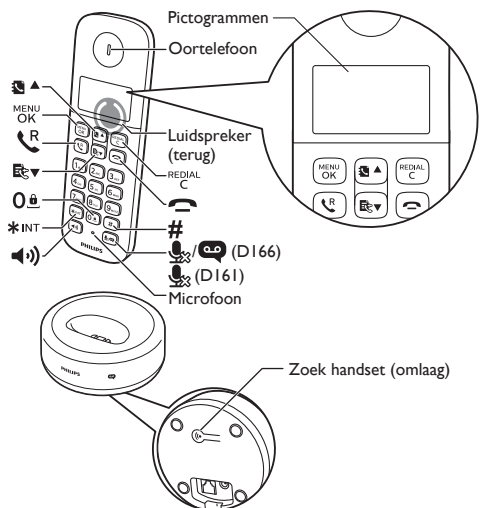
- MENU OK** Bevestig / Selecteer / Open het optiesmenu.
- REDIAL C** Annuleren / Terug
- RECALL** Omhoog/Omlaag
- END** Menu afsluiten

Stand-by

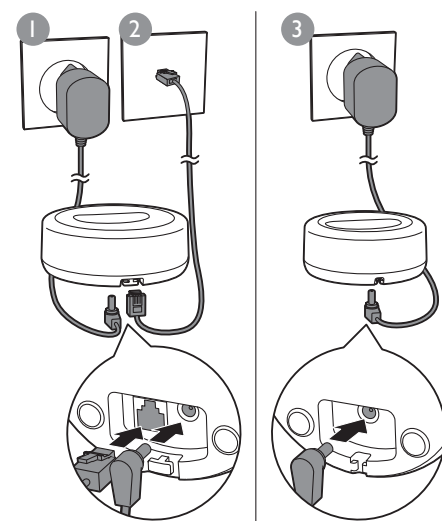
- MENU OK** Hoofdmenu openen.
- REDIAL C** Nummerherhalingslijst openen.
- Phonebook** Telefoonboek
- Call log** Oproeplogboek
- R** Bellen en gebeld worden.
- Phone** Schakel de handset in of uit (houd de toets ingedrukt).
- *INT** Maak een intercom-oproep (houd de toets ingedrukt).
- 0** Het toetsenbord vergrendelen/ontgrendelen (houd de toets ingedrukt).
- Speaker** Oproepen maken en ontvangen via de luidspreker.
- Microphone** Voor DI66: Indrukken om een nieuw bericht dat op het antwoordapparaat is opgenomen te beluisteren. / Toegang tot menu van antwoordapparaat.
- In tekst invoer**
- REDIAL C** Tekst verwijderen.
- 0** Spatie invoegen.

Pictogrammen

- Signal strength** Dit symbool toont de verbindingstatus tussen de handset en het basisstation. Hoe meer balken worden getoond, hoe sterker het signaal.
- Blocked call** Dit symbool blijft continu branden wanneer u door de geblokkeerde oproepen in het oproeplogboek bladert.
- Outgoing call** Dit symbool duidt op een uitgaande oproep in de herhaallijst.
- Mixed call log** Dit symbool knippert wanneer u een oproep heeft gemist of wanneer u door nieuwe gemiste oproepen bladert. Het blijft continu branden tijdens het bladeren door gemiste oproepen in het oproeplogboek.
- Call in progress** Dit symbool knippert als u wordt gebeld. Dit symbool wordt constant weergegeven tijdens een gesprek.
- Speaker on** De luidspreker staat aan.
- Signal off** Belsignaal is uitgeschakeld.
- Answer machine** Voor DI66: Antwoordapparaat: dit symbool knippert wanneer er een nieuw bericht is of wanneer het geheugen vol is. Dit symbool wordt getoond wanneer het antwoordapparaat is ingeschakeld.
- Language indicator** Spraakberichtindicator: dit symbool knippert voor nieuwe berichten, en brandt continu voor gelezen berichten. * Deze functie is afhankelijk van het netwerk.
- Volume** Dit symbool wordt weergegeven wanneer u in een lijst omhoog of omlaag bladert of het volume verhoogt of verlaagt.
- Rest of screen** Resterende tekens rechts. Druk op **REDIAL C** om af te spelen.



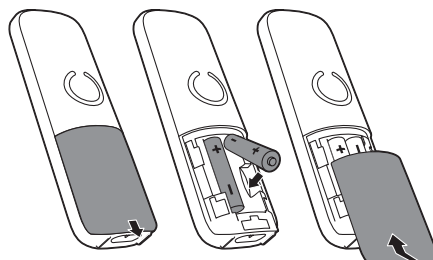
2 Verbinding



Alleen uitvoeringen met meerdere handsets.

3 Aan de slag

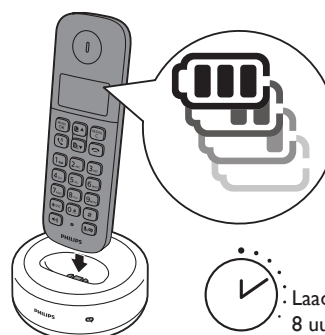
De batterijen plaatsen



Telefoon instellen

- 1 Stel het land en de taal in als daarom wordt gevraagd.
- 2 Stel de datum en tijd in.
 - Als de tijd in 12-uurs formaat is, drukt u op de toets **RECALL** / **RECALL** om [AM] of [PM] te selecteren (afhankelijk van het land).

De telefoon opladen



Laad het toestel 8 uur op.

- Full battery** > 70%
- Medium battery** 40% - 70%
- Low battery** 10% - 40%
- Flashing battery** Knipperen: batterij is bijna leeg
- Scrolling battery** Scrollen: opladen bezig.

4 Gebruik

Telefoonboek

- 1 Druk op **MENU** OK.
- 2 Selecteer [PHONEBOOK] > [ADD NEW].
- 3 Volg de instructies op het scherm.

Bellen vanuit het telefoonboek

- 1 Druk op **MENU**.
- 2 Selecteer een vermelding en druk op **R**.

Direct access memory

Er zijn maximaal 2 geheugens met directe toegang (toetsen 1 en 2). Houd de toetsen in de stand-by ingedrukt om het opgeslagen telefoonnummer automatisch te bellen.

Afhankelijk van uw land zijn de toetsen 1 en 2 vooraf ingesteld op respectievelijk het voicemailnummer en het informatienummer van uw serviceprovider (netwerkafhankelijk).

Oproeplogboek

Oproep uit het oproeplogboek

- 1 Druk op **MENU**.
- 2 Selecteer een vermelding en druk op **R**.

Bekijk vermelding

Druk op **MENU** OK > [VIEW].

Vermelding opslaan

- 1 Druk op **MENU** OK > [SAVE NUM.].
- 2 Volg de instructies op het scherm.

Record verwijderen

- 1 Druk op **MENU** OK > [DELETE].
- 2 Volg de instructies op het scherm.

Nummerherhaling

Bellen vanuit de nummerherhalingslijst.

- 1 Druk op **REDIAL**.
- 2 Selecteer een vermelding en druk op **R**.

Vermelding opslaan

- 1 druk op **REDIAL** > **MENU** OK > [SAVE NUM.].
- 2 Volg de instructies op het scherm.

Vermelding verwijderen

- 1 Druk op **REDIAL** > **MENU** OK > [DELETE].
- 2 Volg de instructies op het scherm.

Geïntegreerd antwoordapparaat (alleen voor DI66)

Een boodschap opnemen

- 1 Druk op **MENU** OK > [ANSWER & REC] > [ANNOUNCEMENT].
- 2 Volg de instructies op het scherm.

Luisteren naar inkomende berichten

Druk op **MENU** OK > [ANSWER & REC] > [PLAY].

Verwijder ingesproken berichten

- 1 Wanneer u naar het bericht luistert, drukt u op **MENU** OK om het optiemenu te openen.
- 2 Selecteer [DELETE] en druk vervolgens op **MENU** OK om te bevestigen.

Registreer extra handsets

U kunt extra handsets bij het basisstation aanmelden.

- 1 Houd de toets **M** op het basisstation 10 seconden ingedrukt.
- 2 Druk op **MENU** OK.
- 3 Selecteer [SERVICES] > [REGISTER], en druk op **MENU** OK om te bevestigen.
- 4 Voer de systeem-PIN/Passcode in (0000).
- 5 Druk op **MENU** OK om de PIN/Passcode te bevestigen.
↳ De registratie is in minder dan 2 minuten voltooid.

Standaardinstellingen herstellen

U kunt de telefooninstellingen terugzetten naar de fabrieksinstellingen.

- 1 Druk op **MENU** OK.
- 2 Selecteer [SERVICES] > [RESET], en druk op **MENU** OK om te bevestigen.
- 3 Volg de instructies op het scherm.

Opmerking

- U kunt de oorspronkelijke PIN/Passcode herstellen door deze procedure te volgen.

Technische specificaties

Batterij

Philips: 2 x AAA NiMH 1.2 V Oplaadbare 300mAh batterijen. Gebruik alleen de bijgeleverde batterijen. Adapter (basisstation en oplader)

	Invoer:	Output:
MNO063-E060040	100-240V~, 50/60Hz, 200 mA	6 V DC/ 400 mA
HuaJin: HJ-0600400P1-EU	100-240V~, 50/60Hz, 150 mA	6 V DC/ 400 mA

Telefoonboek: 50 vermeldingen

Gesprekslogboek: 20 vermeldingen

Spreektijd: 10 uur.

Stand-by tijd: 200 uur.

Opmerking

- U kunt een DSL (digital subscriber line) filter installeren om ruis en problemen met nummerweergave veroorzaakt door de DSL-interferentie te voorkomen.

? Vaakgestelde vragen

Er verschijnt geen signaalbalk op het scherm.

- De handset is buiten bereik. Verminder de afstand met het basisstation.
- Als de handset zich in de [Unregistered] status bevindt, moet u de handset aanmelden. (Zie het hoofdstuk "Aanmelden van extra handsets").

Wat moet ik doen als ik er niet in slaag de extra handsets aan het basisstation te koppelen (registreren)?

- Het basisgeheugen is vol. Selecteer **MENU** OK > [SERVICES] > [UNREGISTER] om de ongebruikte handsets af te melden en het opnieuw te proberen.
- Als de registratie mislukt, haalt u de stroomadapter uit het basisstation en sluit u deze weer aan. Wacht 15 seconden, en herhaal dan de registratieprocedure.

Ik heb een verkeerde taal gekozen die ik niet kan lezen, wat moet ik doen?

- 1 Druk op **M** om terug te gaan naar het standby-scherm.
- 2 Druk op **MENU** OK om naar het hoofdmenu te gaan.

3 De volgende opties verschijnen op het scherm:

[TELEFOONINST]	>	[TAAL]
[PHONE SETUP]	>	[LANGUAGE]
[CONFIG. TEL]	>	[LANGUE]
[TEL.-SETUP]	>	[SPRACHE]
[CONF. TELEF.]	>	[LINGUA]

4 Selecteer ze om de taalopties te openen.

5 Kies uw eigen taal.

Mijn handset is in de zoekmodus of niet beschikbaar, wat moet ik doen?

- Zorg ervoor dat het basisstation stroomvoorziening heeft.
- Registreer de handset bij het basisstation.
- Plaats de handset dicht bij het basisstation.

Ik kan de instellingen van mijn voicemail niet veranderen. Wat moet ik doen?

De voicemaildienst wordt beheerd door uw serviceprovider, maar niet door de telefoon zelf. Neem contact op met uw serviceprovider om de instellingen te wijzigen.

Display werkt niet

- Controleer of de batterijen opgeladen zijn.
- Controleer of er stroom- en telefoonaansluitingen zijn.

De handset wordt niet opgeladen op de oplader.

- Controleer of de batterijen correct geplaatst zijn.
- Controleer of de handset correct op de oplader is geplaatst. Het batterijpictogram beweegt tijdens het opladen.
- Controleer of de docking-geluidstoon is ingeschakeld. Als de handset correct op de oplader is geplaatst, hoort u een docking-geluidstoon.
- De oplaadcontacten zijn vuil. Verwijder de stekker uit het stopcontact en maak de contacten schoon met een vochtige doek.
- De batterijen zijn defect. Koop nieuwe batterijen met dezelfde specificaties.

Slecht geluid (gekraak, echo, enz.)

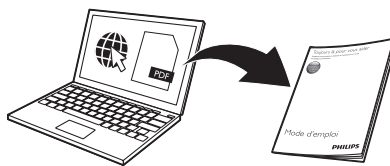
- De handset is bijna buiten bereik. Verminder de afstand met het basisstation.
- De telefoon wordt gestoord door andere elektrische apparaten. Verplaats het basisstation. Dikke muren blokkeren het signaal. Verplaats het basisstation.

De handset gaat niet over.

Controleer of de beltoon van de handset is ingeschakeld.

Het beller-ID wordt niet weergegeven.

- De dienst is niet geactiveerd. Neem contact op met uw serviceprovider.
- De informatie van de beller is geblokkeerd of is niet beschikbaar.



www.philips.com/support

Voor online toegang tot de gebruikersinstructies, gebruikt u het referentienummer van het model dat op het productlabel aan de onderkant van het basisstation staat.

Dit symbool op een product geeft aan dat het apparaat in overeenstemming is met de Europese Richtlijn 2012/19/EU.

2019 © MMD Hong Kong Holding Limited
Alle rechten voorbehouden.

Dit product is vervaardigd door en wordt verkocht onder de verantwoordelijkheid van MMD Hong Kong Holding Limited. MMD Hong Kong Holding Limited is de garantieverstrekker met betrekking tot dit product.

Philips en het Philips-schildembleem zijn gedeponeerde handelsmerken van Koninklijke Philips N.V. en worden gebruikt onder licentie van Koninklijke Philips N.V.



UMS_D161/166
NL_NL_V1.0