

Siempre a su disposición para ayudarle

Para registrar su producto y obtener información de contacto y asistencia, visite www.philips.com/welcome

AEA1000



Manual del usuario

PHILIPS

Contenido

1	Importante	2
	Información sobre seguridad importante	2
	Aviso	3

2	Su dispositivo InRange	5
	Introducción	5
	Contenido de la caja	5
	Su dispositivo InRange	5

3	Preparación	6
	Preparación del iPhone 4S/iPhone 5 o nuevo iPad	6
	Prepare el dispositivo InRange	6
	Configuración de la conexión Bluetooth	7

4	Uso	9
	Localización del iPhone 4S/iPhone 5/ nuevo iPad o dispositivo InRange	9
	Avisarle cuando su iPhone 4S/ iPhone 5/nuevo iPad y su dispositivo InRange estén fuera del alcance establecido	10
	Ajuste de la zona segura libre de alertas	10

5	Información del producto	11
----------	---------------------------------	-----------

6	Solución de problemas	12
----------	------------------------------	-----------

1 Importante

Información sobre seguridad importante

La traducción de este documento es sólo como referencia.

En caso de que exista alguna contradicción entre la versión en inglés y la versión traducida, prevalecerá la versión en inglés.



Precaución

- EXISTE RIESGO DE EXPLOSIÓN SI LA BATERÍA SE SUSTITUYE POR OTRA DE TIPO INCORRECTO.
 - DESECHE LAS BATERÍAS USADAS DE ACUERDO CON LAS INSTRUCCIONES.
 - Para evitar averías o un mal funcionamiento:
 - No exponga el dispositivo a temperaturas altas, causadas por un sistema de calefacción o por la exposición directa a la luz solar:
 - No deje caer el aparato ni permita que otros objetos caigan sobre el mismo.
 - No sumerja el dispositivo en el agua. La exposición del compartimento de las pilas al agua puede dañar seriamente el dispositivo.
 - La presencia de teléfonos móviles activos en las inmediaciones puede originar interferencias en el dispositivo.
 - No utilice ninguna solución de limpieza que contenga alcohol, amoníaco, benceno o abrasivos, ya que podrían dañar el dispositivo.
-
- El servicio técnico debe realizarlo siempre personal cualificado. Se requerirá servicio de asistencia técnica cuando el dispositivo sufra algún tipo de daño como, por ejemplo, que hayan caído objetos dentro del dispositivo o que este no funcione normalmente.
 - No exponga el dispositivo a goteos ni salpicaduras.
 - No coloque sobre el dispositivo objetos que puedan suponer un peligro (por ejemplo, velas encendidas).

- Las piezas pequeñas de este dispositivo pueden ser tragadas por los bebés o por niños pequeños. Mantenga estas piezas fuera del alcance de los niños.

Información sobre la temperatura de funcionamiento y de almacenamiento

- Utilice el reproductor en lugares donde la temperatura oscile siempre entre 0 y 35° C (32 a 95° F)
- Guarde el reproductor en lugares donde la temperatura oscile siempre entre -20 y 45° C (-4 a 113° F)
- La duración de la batería puede acortarse en condiciones de bajas temperaturas.

Acerca de la sustitución de piezas/ accesorios

Visite www.philips.com/support para realizar pedidos de recambios/accesorios.

¡Riesgo de ingestión de las pilas!

- El dispositivo puede incluir una pila tipo moneda/botón que puede ingerirse. Mantener siempre la pila fuera del alcance de los niños. Si se ingiere, la pila puede provocar lesiones graves o la muerte. Pueden producirse quemaduras internas graves en un plazo de dos horas después de la ingestión.
- Si sospecha que ha ingerido o tiene una pila en el interior de cualquier parte del cuerpo, consulte a un médico inmediatamente.
- Cuando cambie las pilas, mantenga siempre todas las pilas nuevas y usadas fuera del alcance de los niños. Asegure que el compartimento de las pilas está completamente cerrado después de cambiar la pila.
- Si el compartimento de las pilas no puede cerrarse completamente, deje de utilizar el producto. Manténgalo fuera del alcance de los niños y póngase en contacto con el fabricante.

Cualquier cambio o modificación que se realice en este dispositivo que no esté aprobada expresamente por Philips Consumer Lifestyle puede anular la autoridad del usuario para utilizar el equipo.

Aviso

Aviso de cumplimiento

El dispositivo cumple con la Parte 15 del Reglamento de la FCC y los estándares RSS exentos de licencia de Industry Canada. El funcionamiento está sujeto a dos condiciones:

Este dispositivo no puede causar interferencias dañinas y,

Este dispositivo debe aceptar cualquier interferencia que reciba, incluyendo aquellas que puedan causar un funcionamiento no deseado.

Reglamento FCC

Este equipo ha sido probado y cumple los límites establecidos para los dispositivos digitales de clase B, de acuerdo con la sección 15 del reglamento FCC. Estos límites se han establecido para proporcionar una protección razonable contra las interferencias perjudiciales en instalaciones particulares. Este aparato genera, utiliza y emite energía de frecuencias de radio y, si no se instala y utiliza según el manual de instrucciones, puede provocar interferencias perjudiciales en las comunicaciones de radio.

No obstante, no hay garantías de que no se produzcan interferencias en una instalación particular: Si el equipo causa interferencias perjudiciales en la recepción de radio o televisión, que se puedan percibir encendiendo y apagando el equipo, se recomienda al usuario que intente corregirlas tomando una o más de las siguientes medidas:

- Cambie la posición de la antena receptora.
- Aumente la separación entre el aparato y el receptor.
- Conectar el equipo a una toma de corriente de un circuito distinto al que está conectado el receptor.

- Para obtener ayuda, póngase en contacto con el distribuidor o con un técnico de radio o televisión con experiencia.

Declaración sobre la exposición a las radiaciones

Este equipo cumple con los límites de exposición a radiaciones que establece la FCC para proteger el medio ambiente. Este equipo debe instalarse y utilizarse a una distancia mínima de 20 cm entre el radiador y su cuerpo. No se debe colocar o utilizar este transmisor junto con otros transmisores o antenas.

Este dispositivo también cumple con Industry Canada RSS-102 con respecto al código sanitario 6 de Canadá para exposición de humanos a campos de radiofrecuencia.

El funcionamiento de IEEE 802.11b, 802.11g o 802.11n de este producto en los EE.UU. está limitado por el firmware, de los canales 1 al 11.

Advertencia: 1) Los cambios o modificaciones no aprobados expresamente por el fabricante podrían invalidar la autoridad del usuario para utilizar el equipo. 2) El fabricante no es responsable de las interferencias de radio o televisión provocadas por modificaciones no autorizadas en este equipo. Dichas modificaciones podrían invalidar la autoridad del usuario para utilizar el equipo.

Número de modelo: PHILIPS AEA1000/00

Nombre comercial: Philips

Responsable: Philips, P.O. Box 10313 Stamford, CT 06904

Canadá

Este dispositivo cumple los estándares RSS exentos de licencia de Industry Canada: El funcionamiento está sujeto a dos condiciones: (1) este dispositivo no puede causar interferencias y (2) este dispositivo debe aceptar cualquier interferencia que reciba, incluyendo aquellas que puedan causar un funcionamiento no deseado.

Interferencias de radio

Este aparato digital de clase B cumple la regulación canadiense ICES-003.

Desecho del producto y de la batería usados

El producto ha sido diseñado y fabricado con materiales y componentes de alta calidad que pueden reciclarse y reutilizarse.

Nunca se deshaga del producto con el resto de la basura doméstica. Infórmese de la legislación local sobre la recogida selectiva de pilas y productos eléctricos y electrónicos. La eliminación correcta de estos productos ayuda a evitar consecuencias potencialmente negativas para el medio ambiente y la salud humana.

Este producto contiene pilas que no se pueden desechar con la basura normal del hogar:

Infórmese de la legislación local sobre la recogida selectiva de pilas. La eliminación correcta de las pilas ayudará a prevenir posibles consecuencias negativas para el medio ambiente y la salud.

Visite www.recycle.philips.com para obtener más información sobre un centro de reciclaje de su zona.

Información medioambiental

Se ha suprimido el embalaje innecesario. Hemos intentado que el embalaje sea fácil de separar en tres materiales: cartón (caja), espuma de poliestireno (corcho) y polietileno (bolsas, lámina de espuma protectora).

El sistema se compone de materiales que se pueden reciclar y volver a utilizar si lo desmonta una empresa especializada. Siga la normativa local acerca del desecho de materiales de embalaje, pilas agotadas y equipos antiguos.



La marca nominativa Bluetooth® y los logotipos son marcas comerciales registradas propiedad de Bluetooth SIG, Inc. Philips utiliza siempre estas marcas con licencia.

Descargo de responsabilidad

Philips no se hace responsable de ninguna pérdida de objetos de valor.

2 Su dispositivo InRange

Para aprovechar al máximo la asistencia que ofrece Philips, registre el producto en www.Philips.com/welcome.

Su dispositivo InRange

Este dispositivo InRange es compatible con los siguientes modelos de iPhone y iPad:

- El nuevo iPad
- iPhone 5
- iPhone 4S

Introducción

Este dispositivo InRange le ofrece una solución de prevención de pérdidas que le permite:

- localizar su iPhone 4S/iPhone 5/nuevo iPad a través del dispositivo InRange.
- conectar el dispositivo InRange a sus objetos de valor y localizarlo a través de su iPhone 4S/iPhone 5/nuevo iPad.
- avisarle desde el dispositivo InRange cuando su iPhone 4S/iPhone 5/nuevo iPad esté fuera del alcance establecido.
- avisarle desde su iPhone 4S/iPhone 5/nuevo iPad cuando sus objetos de valor conectados al dispositivo InRange estén fuera del alcance establecido.

Contenido de la caja

Compruebe e identifique el contenido del paquete:

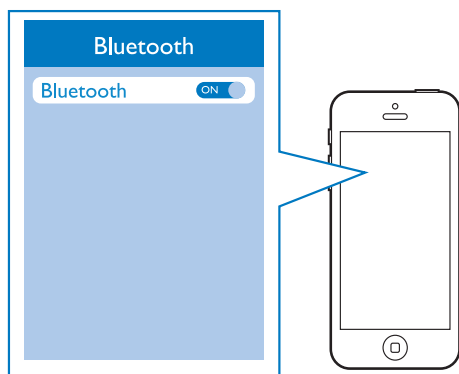
- Dispositivo InRange
- Funda protectora
- Bloqueo de metal
- Pila (CR2016) (de repuesto)
- Herramienta para expulsar la pila
- Cordón
- Guía de configuración rápida
- Hoja de seguridad

3 Preparación

Para aprovechar al máximo la asistencia que ofrece Philips, registre el producto en www.Philips.com/welcome.

Preparación del iPhone 4S/ iPhone 5 o nuevo iPad

- 1 Active la función Bluetooth en el iPhone 4S/iPhone 5/nuevo iPad.

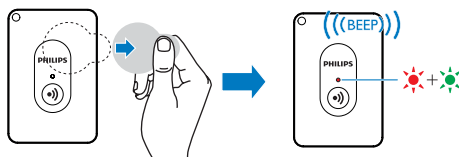


- 2 Descargue e instale **Philips InRange** desde Apple App Store.



Prepare el dispositivo InRange

Cuando utilice el equipo por primera vez:

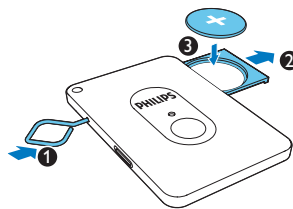


- Retire la pestaña de plástico del compartimento de las pilas.
 - ↳ El dispositivo InRange se encenderá automáticamente.
 - ↳ El indicador de energía parpadeará en rojo y verde alternativamente y el dispositivo InRange emitirá un pitido.

Consejo

- Para apagar el dispositivo InRange, mantenga pulsado durante más de 3 segundos hasta que el indicador de energía se apague y el dispositivo InRange emita un pitido. Para volver a encenderlo, mantenga pulsado hasta que el indicador de energía parpadee en rojo y verde y el dispositivo InRange emita un pitido.

Para reemplazar la pila:



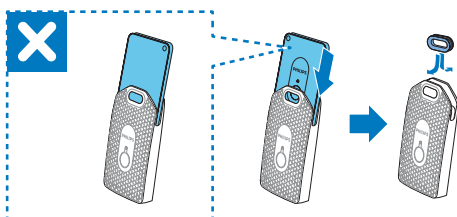
- 1 Utilice la fijación metálica suministrada para extraer el compartimento de las pilas.
- 2 Introduzca una pila CR2016 con la polaridad correcta tal como se indica.
- 3 Presione para cerrar el compartimento de las pilas.

Configuración de la conexión Bluetooth

Nota

- Antes de realizar la configuración, asegúrese de que ha activado el Bluetooth en su iPhone 4S/iPhone 5/nuevo iPad, y de que el indicador de energía del dispositivo InRange parpadee en rojo y verde alternativamente.

- 1 Coloque el dispositivo InRange en la bolsa protectora y, a continuación, utilice el bloqueo de metal suministrado para cerrar la bolsa.

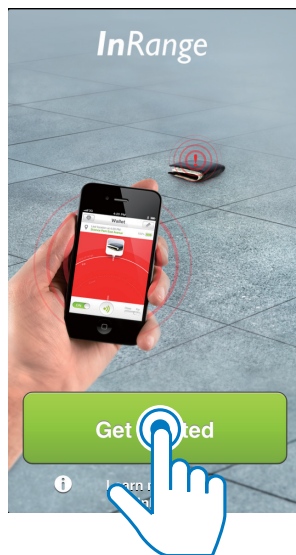


- 2 Conecte el dispositivo InRange a sus objetos de valor (objetos); por ejemplo, una llave o bolso.



- 3 Ejecute **Philips InRange** en su iPhone 4S/iPhone 5/nuevo iPad.

- 4 Toque **Introducción**.



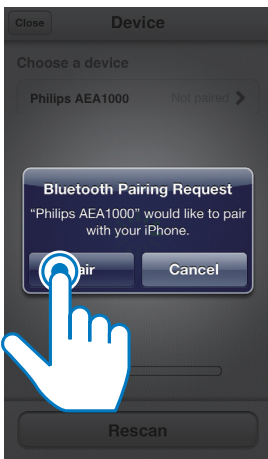
- 5 Cuando se indique, asegúrese de que ha activado la función Bluetooth en el iPhone 4S/iPhone 5/nuevo iPad y, a continuación, toque **Siguiente**.



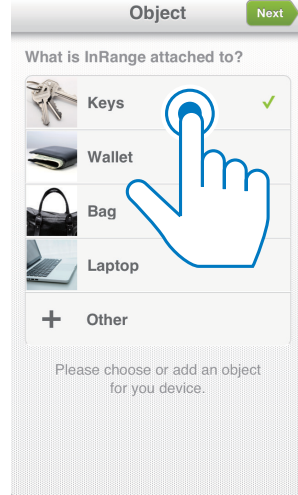
- 6 Cuando se indique, asegúrese de que ha encendido el dispositivo InRange y, a continuación, toque **Siguiente**.
- ↳ El iPhone 4S/iPhone 5/nuevo iPad empieza a explorar y buscar el dispositivo InRange disponible.
 - ↳ Después de encontrar el dispositivo InRange, aparece "Philips AEA1000" en la pantalla de la aplicación.



- 7 Toque "Philips AEA1000" y, a continuación, toque **Emparejar** en el mensaje emergente.
- ↳ El iPhone 4S/iPhone 5/nuevo iPad inicia el emparejamiento y la conexión con el dispositivo InRange.



- 8 Después de establecer correctamente la conexión, toque la imagen o el nombre del objeto conectado al dispositivo InRange.
- Si no puede encontrar la imagen o el nombre correspondiente, toque **Other** (Otro) y, a continuación, siga las instrucciones en pantalla para tomar una foto y poner un nombre a su objeto.



- 9 Seleccione una distancia segura para la protección del objeto y, a continuación, toque **Done** (Hecho) para terminar el proceso de configuración.

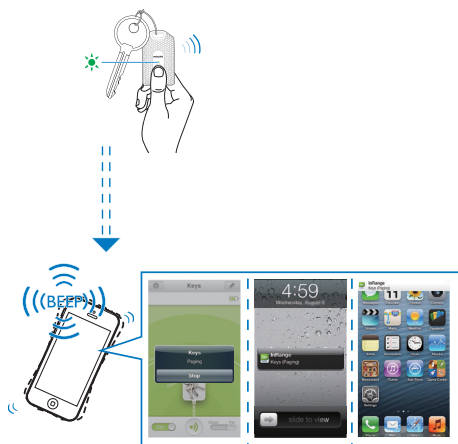


4 Uso

Localización del iPhone 4S/iPhone 5/nuevo iPad o dispositivo InRange

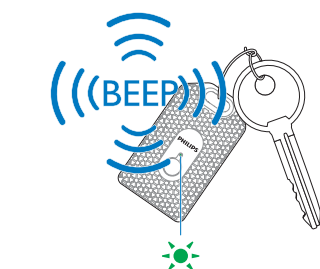
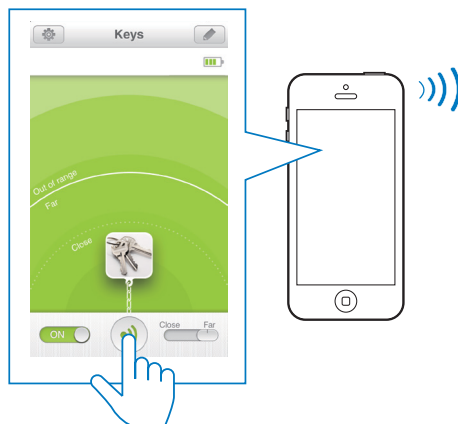
Puede localizar su iPhone 4S/iPhone 5/nuevo iPad o dispositivo InRange con un simple toque.

Para localizar su iPhone 4S/iPhone 5/nuevo iPad:



- 1 Pulse «» en el dispositivo InRange.
↳ Tanto el dispositivo InRange como su iPhone 4S/iPhone 5/nuevo iPad emitirán un pitido.
- 2 Siga los pitidos para encontrar su iPhone 4S/iPhone 5/nuevo iPad.
- 3 Vuelva a pulsar «» en el dispositivo InRange o toque **Detener** en el menú emergente de su iPhone 4S/iPhone 5/nuevo iPad para detener el pitido.

Para localizar sus objetos de valor conectados al dispositivo InRange:



- 1 ejecute Philips InRange en su iPhone 4S/iPhone 5/nuevo iPad y, a continuación, toque «» en la pantalla de la aplicación.
↳ Tanto el dispositivo InRange como su iPhone 4S/iPhone 5/nuevo iPad emitirán un pitido.
- 2 Siga los pitidos para encontrar el dispositivo InRange.
- 3 Pulse «» en el dispositivo InRange o vuelva a tocar «» en la pantalla de la aplicación de su iPhone 4S/iPhone 5/nuevo iPad para detener el pitido.

Avisarle cuando su iPhone 4S/iPhone 5/nuevo iPad y su dispositivo InRange estén fuera del alcance establecido

Para evitar la pérdida de su iPhone 4S/iPhone 5/nuevo iPad o de sus objetos de valor conectados al dispositivo InRange, podrá oír pitidos cuando el dispositivo InRange y su iPhone 4S/iPhone 5/nuevo iPad estén fuera del alcance establecido.




Para detener los pitidos:

- Siga los pitidos y camine por donde los oiga hasta que su iPhone 4S/iPhone 5/nuevo iPad y el dispositivo InRange vuelvan a estar dentro del alcance establecido.

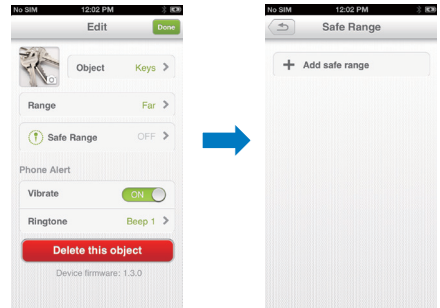
Ajuste de la zona segura libre de alertas

Puede utilizar los ajustes de zona segura para evitar que su iPhone 4S/iPhone 5/nuevo iPad o dispositivo InRange suenen dentro de una zona determinada.

- 1 Ejecute **Philips InRange** en su iPhone 4S/iPhone 5/nuevo iPad y, a continuación, toque .



- 2 Toque **Safe Zone** (Zona segura) -> **Add Safe Range** (Añadir zona segura).



- 3 Seleccione un lugar del mapa como zona segura, y a continuación, toque **Done** (Hecho) para finalizar la configuración.



5 Información del producto

Versión de Bluetooth	Bluetooth® inteligente
Batería	CR2016
Duración de la pila	3 meses
Dimensiones del producto	59,9 × 39,9 × 3,8 mm 78 × 44 × 7,9 mm (con funda)
Peso	10,8 g

6 Solución de problemas




Advertencia

- Riesgo de descarga eléctrica. No quite nunca la carcasa del dispositivo.

Para que la garantía mantenga su validez, no trate nunca de reparar el dispositivo usted mismo.

Si tiene algún problema a la hora de utilizar este dispositivo, compruebe los siguientes puntos antes de solicitar una reparación. Si el problema sigue sin resolverse, registre el dispositivo y solicite asistencia en www.philips.com/support.

No se puede establecer la conexión Bluetooth entre mi iPhone 4S/iPhone 5/nuevo iPad y mi dispositivo InRange.

- Toque **Rescan** (Volver a explorar) en la pantalla de la aplicación de Philips InRange para intentarlo de nuevo.
- Compruebe si el dispositivo InRange está encendido y si el indicador de energía parpadea en rojo y verde. Mantenga pulsado  en el dispositivo InRange durante más de 3 segundos para encender el dispositivo.
- Compruebe si ha activado el Bluetooth en su iPhone 4S/iPhone 5/nuevo iPad.

¿Por qué no hay ningún pitido cuando mi iPhone 4S/iPhone 5/nuevo iPad y mi dispositivo InRange están fuera del alcance establecido?

- Compruebe que ha ajustado la zona segura.
- Compruebe si ha apagado el dispositivo InRange.
- Compruebe si se ha agotado la pila del dispositivo InRange. Sustituya la pila.



Specifications are subject to change without notice
© 2013 Koninklijke Philips Electronics N.V.
All rights reserved.

AEA1000_UM_37_V3.0

