

PHILIPS

Ακουστικά

Σειρά 3000

TAT3216



Εγχειρίδιο χρήσης

Καταχωρήστε το προϊόν σας και λάβετε υποστήριξη στη διεύθυνση
www.philips.com/support

Περιεχόμενα

1	Σημαντικές οδηγίες ασφαλείας	2	8	Εμπορικά σήματα	14
	Προστασία ακοής	2			
	Γενικές πληροφορίες	2	9	Συχνές ερωτήσεις	15
2	Τα ακουστικά σας True wireless	3			
	Τι περιλαμβάνεται στη συσκευασία	3			
	Άλλες συσκευές	3			
	Επισκόπηση ασύρματων ακουστικών	4			
3	Ξεκινώντας	5			
	Φόρτιση μπαταρίας	5			
	Συνδέστε τα ακουστικά με τη συσκευή Bluetooth για πρώτη φορά	5			
	Χρήση ως μονοφωνικό ακουστικό (Μονοφωνική λειτουργία)	6			
	Συνδέστε τα ακουστικά με μια άλλη συσκευή Bluetooth	6			
4	Χρήση των ακουστικών σας	7			
	Συνδέστε τα ακουστικά στη συσκευή σας Bluetooth	7			
	Διαχείριση των κλήσεων και της μουσικής σας	7			
	LED ένδειξης κατάστασης	8			
	Φωνητικός βοηθός	8			
	Πώς να τα φορέσετε	8			
	Λήψη της εφαρμογής ακουστικών Philips	8			
5	Επαναφορά εργοστασιακών ρυθμίσεων ακουστικών	9			
6	Τεχνικά χαρακτηριστικά	10			
7	Ειδοποίηση	11			
	Δήλωση συμμόρφωσης	11			
	Απόρριψη του παλιού προϊόντος και της μπαταρίας σας	11			
	Αφαίρεση της ενσωματωμένης μπαταρίας	11			
	Συμμόρφωση με EMF	12			
	Περιβαλλοντικές πληροφορίες	12			
	Δήλωση συμμόρφωσης	12			

1 Σημαντικές οδηγίες ασφαλείας

Προστασία ακοής



Κίνδυνος

- Για να αποφύγετε βλάβη της ακοής, περιορίστε το χρόνο που χρησιμοποιείτε τα ακουστικά σε υψηλή ένταση ήχου και ρυθμίστε την ένταση ήχου σε ασφαλή στάθμη. Όσο πιο μεγάλη είναι η ένταση ήχου, τόσο μικρότερος είναι ο ασφαλής χρόνος ακρόασης.

Τηρείτε τις ακόλουθες οδηγίες όταν χρησιμοποιείτε τα ακουστικά σας.

- Ακούστε σε λογική ένταση ήχου για λογικά διαστήματα.
- Μην αυξάνετε συνεχώς την ένταση ήχου επειδή η ακοή σας προσαρμόζεται.
- Μην αυξάνετε την ένταση ήχου σε βαθμό που δεν ακούτε τι συμβαίνει γύρω σας.
- Προσέξτε ή διακόψτε τη χρήση σε δυνητικά επικίνδυνες καταστάσεις.
- Η υπερβολική ένταση ήχου από ακουστικά μπορεί να προκαλέσει απώλεια ακοής.
- Μη χρησιμοποιείτε ακουστικά με τα αυτιά καλυμμένα. Μπορεί επίσης να είναι παράνομο σε ορισμένες περιοχές κατά την οδήγηση.
- Για την ασφάλειά σας, προσέξτε ώστε η μουσική και οι τηλεφωνικές κλήσεις να μην αποσπούν την προσοχή σας ενώ οδηγείτε ή σε άλλο δυνητικά επικίνδυνο περιβάλλον.

Γενικές πληροφορίες

Για να αποφύγετε ζημιά ή δυσλειτουργία:



Προσοχή

- Μην εκθέτετε τα ακουστικά σε υπερβολική θερμότητα
- Μην ρίχνετε τα ακουστικά σας.
- Μην εκθέτετε τα ακουστικά σε σταγόνες ή πιτσιλιές.
- Μην βυθίζετε τα ακουστικά σε νερό.
- Μη χρησιμοποιείτε καθαριστικά που περιέχουν αλκοόλη, αμμωνία, βενζόλιο ή λειαντικά μέσα.
- Εάν απαιτείται καθαρισμός, χρησιμοποιήστε ένα μαλακό πανάκι με ελάχιστη ποσότητα νερού ή αραιωμένο σε σαπούνι, για να καθαρίσετε το προϊόν.
- Μην εκθέτετε την ενσωματωμένη μπαταρία σε υπερβολική θερμότητα όπως ηλιοσάνα, φωτιά ή κάτι παρόμοιο.
- Υπάρχει κίνδυνος έκρηξης σε περίπτωση λανθασμένης αντικατάστασης της μπαταρίας. Αντικαταστήστε μόνο με ίδιες μπαταρίες ή ισοδύναμου τύπου.
- Η απορριψη μιας μπαταρίας σε φωτιά ή σε ζεστό φούρνο ή μηχανική διάρρηξη ή κοπή μιας μπαταρίας μπορεί να προκαλέσει έκρηξη,
- Εάν αφήσετε μια μπαταρία σε περιβάλλον με εξαιρετικά υψηλή θερμοκρασία, μπορεί να προκληθεί έκρηξη ή διαρροή εύφλεκτου υγρού ή αερίου.
- Μια μπαταρία που εκτίθεται σε εξαιρετικά χαμηλή πίεση αέρα μπορεί να προκαλέσει έκρηξη ή διαρροή εύφλεκτου υγρού ή αερίου.

Σχετικά με τις θερμοκρασίες λειτουργίας και αποθήκευσης και την υγρασία

- Αποθηκεύστε τα σε θερμοκρασία που κυμαίνεται μεταξύ -20°C (-4°F) και 50°C (122°F) (έως 90% σχετική υγρασία).
- Λειτουργήστε τα σε θερμοκρασία που κυμαίνεται μεταξύ 0°C (32°F) και 45°C (113°F) (έως 90% σχετική υγρασία).
- Η διάρκεια ζωής της μπαταρίας μπορεί να είναι μικρότερη σε υψηλές ή χαμηλές θερμοκρασίες.
- Αντικατάσταση μιας μπαταρίας με λάθος τύπο που μπορεί να παραβιάσει μια ασφαλιστική δικλείδα (για παράδειγμα, στην περίπτωση ορισμένων μπαταριών λιθίου),

2 Τα ακουστικά σας True wireless

Συγχαρητήρια για την αγορά σας και καλωσορίσατε στη Philips! Για να επωφεληθείτε πλήρως από την υποστήριξη που προσφέρει η Philips, καταχωρίστε το προϊόν σας στη διεύθυνση www.philips.com/support.

Με αυτά τα ασύρματα ακουστικά Philips True wireless μπορείτε:

- να απολαμβάνετε βολικές ασύρματες κλήσεις ανοικτής ακρόασης,
- να απολαμβάνετε και να ελέγχετε μουσική ασύρματα,
- να κάνετε εναλλαγή μεταξύ μουσικής και κλήσης.



Οδηγός γρήγορης έναρξης

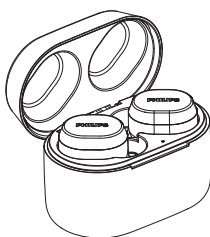


Παγκόσμια εγγύηση



Φυλλάδιο ασφαλείας

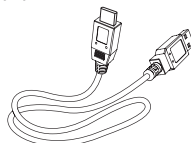
Τι περιλαμβάνεται στη συσκευασία



Ακουστικά Philips True Wireless headset Philips TAT3216



Ανταλλακτικά λαστιχένια μαξιλαράκια ακουστικών x 3 ζευγάρια

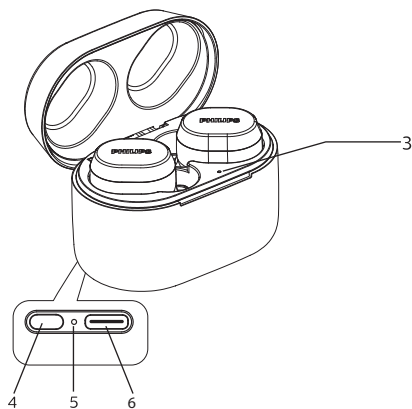
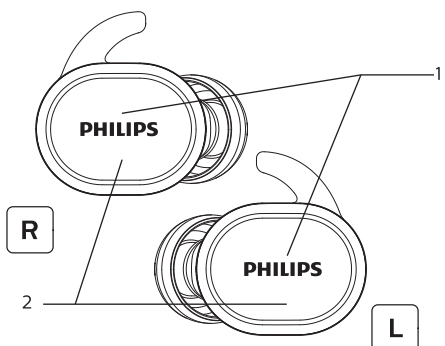


Καλώδιο φόρτισης USB-C (μόνο για φόρτιση)

Άλλες συσκευές

Ένα κινητό τηλέφωνο ή συσκευή (π.χ. φορητός υπολογιστής, tablet, αντάπτορες Bluetooth, συσκευές αναπαραγωγής MP3 κ.λπ.) που υποστηρίζει Bluetooth και είναι συμβατό με τα ακουστικά (βλ. "Τεχνικά χαρακτηριστικά" στη σελίδα 10).

Επισκόπηση ασύρματων ακουστικών



1. Οθόνη αφής
2. Ένδειξη LED (ακουστικά)
3. Φωτεινή ένδειξη LED (θήκη φόρτισης)
4. Κουμπί πολλαπλών λειτουργιών
5. Ένδειξη LED
6. Υποδοχή φόρτισης τύπου C

3 ΞΕΚΙΝΩΝΤΑΣ

Φόρτιση των ακουστικών

Σημείωση

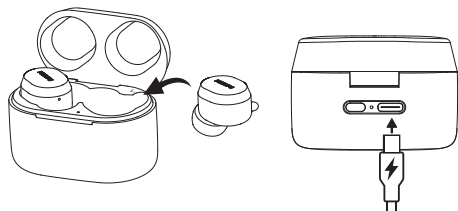
- Πριν χρησιμοποιήσετε τα ακουστικά σας για πρώτη φορά, τοποθετήστε τα ακουστικά στο κουτί φόρτισης και φορτίστε την μπαταρία για 2 ώρες για βέλτιστη χωρητικότητα και διάρκεια ζωής της μπαταρίας.
- Χρησιμοποιήστε μόνο το πρωτότυπο καλώδιο φόρτισης USB-C για να αποφύγετε τυχόν ζημιές.
- Ολοκληρώστε την κλήση σας προτού φορτίσετε τα ακουστικά, καθώς η σύνδεση των ακουστικών για φόρτιση θα απενεργοποιήσει τα ακουστικά.

Φόρτιση μπαταρίας

Τοποθετήστε τα ακουστικά στη θήκη φόρτισης και κλείστε το κάλυμμα της θήκης φόρτισης. Συνδέστε το ένα άκρο του καλωδίου USB στο κουτί φόρτισης και το άλλο άκρο στην πηγή τροφοδοσίας.

↳ Ξεκινήστε τη φόρτιση.

- Η διαδικασία φόρτισης επαληθεύεται από τη λυχνία LED στον πίσω πίνακα.
- Όταν το κουτί φόρτισης είναι πλήρως φορτισμένο, το φως σβήνει.
- Όταν το κουτί φόρτισης είναι 36% - 99% φορτισμένο, θα ανάβει με λευκό χρώμα.
- Όταν το κουτί φόρτισης είναι 0% - 35% φορτισμένο, η πορτοκαλί έγχρωμη λυχνία θα είναι αναμμένη.



Συμβουλή

- Το κουτί φόρτισης χρησιμεύει ως φορητή εφεδρική μπαταρία για τη φόρτιση των ακουστικών. Όταν το κουτί φόρτισης είναι πλήρως φορτισμένο, υποστηρίζει 3 πλήρεις επαναφορτίσεις για τα ακουστικά.
- Κανονικά, μια πλήρης φόρτιση διαρκεί 2 ώρες (για τα ακουστικά ή το κουτί φόρτισης) μέσω καλωδίου USB.
- Όταν η στάθμη της μπαταρίας των ακουστικών είναι πολύ χαμηλή, το φως των ακουστικών θα αναβοσβήνει με πορτοκαλί χρώμα

Συνδέστε τα ακουστικά με τη συσκευή Bluetooth για πρώτη φορά

- 1 Βεβαιωθείτε ότι τα ακουστικά είναι πλήρως φορτισμένα και απενεργοποιημένα.
- 2 Ανοίξτε το επάνω κάλυμμα του κουτιού φόρτισης. Τα ακουστικά θα ενεργοποιηθούν αυτόματα, θα μεταβούν στη λειτουργία ζεύξης και το αριστερό και το δεξί ακουστικό θα συνδεθούν.
 - ↳ Το φως και στα δύο ακουστικά αναβοσβήνει (λευκό και μπλε)
 - ↳ Τα ακουστικά είναι τώρα σε κατάσταση ζεύξης και είναι έτοιμα να συνδεθούν με μια συσκευή Bluetooth (π.χ. κινητό τηλέφωνο).
- 3 Ενεργοποιήστε τη λειτουργία Bluetooth στη συσκευή σας Bluetooth.
- 4 Ζεύξη των ακουστικών Συσκευή Bluetooth. Ανατρέξτε στο εγχειρίδιο χρήσης της συσκευής Bluetooth.

Σημείωση

- Μετά την ενεργοποίηση, εάν τα ακουστικά δεν μπορούν να βρουν συσκευή Bluetooth στην οποία είχαν συνδεθεί προηγουμένως, θα μεταβούν αυτόματα στη λειτουργία ζεύξης.

Το παρακάτω παράδειγμα σας δείχνει πώς να συνδέσετε τα ακουστικά με τη συσκευή σας Bluetooth.

1 Ενεργοποιήστε τη λειτουργία Bluetooth της συσκευής Bluetooth, επιλέξτε **Philips TAT3216**.

2 Εισαγάγετε τον κωδικό πρόσβασης ακουστικών "0000" (4 μηδενικά) εάν σας ζητηθεί. Για συσκευές Bluetooth που χρησιμοποιούν Bluetooth 3.0 ή νεότερη έκδοση, δεν χρειάζεται να εισάγετε κωδικό πρόσβασης.



Philips TAT3216

Χρήση ως μονοφωνικό ακουστικό (Μονοφωνική λειτουργία)

Αφαιρέστε το δεξί ή το αριστερό ακουστικό από το κουτί φόρτισης για Μονοφωνική χρήση. Το ακουστικό θα ενεργοποιηθεί αυτόματα. Θα ακουστεί η φωνητική ένδειξη "Power on" από το ακουστικό.

Συνδέστε τα ακουστικά με άλλη συσκευή Bluetooth

Εάν έχετε άλλη συσκευή Bluetooth που θέλετε να αντιστοιχίσετε με τα ακουστικά, βεβαιωθείτε ότι η λειτουργία Bluetooth σε οποιαδήποτε άλλη προηγούμενως αντιστοιχισμένη ή συνδεδεμένη συσκευή είναι απενεργοποιημένη. Πατήστε και κρατήστε πατημένο το κουμπί πολλαπλών λειτουργιών στη θήκη φόρτισης για 3 δευτερόλεπτα για να μπειτε στη λειτουργία σύζευξης Bluetooth.

Σημείωση

- Τα ακουστικά αποθηκεύουν 4 συσκευές στη μνήμη. Αν προσπαθήσετε να κάνετε ζεύξη σε περισσότερες από 4 συσκευές, η συσκευή που συνδέθηκε πρώτη θα αντικατασταθεί από τη νέα συσκευή.

Σημείωση

- Πάρτε το δεύτερο ακουστικό από το κουτί φόρτισης. Θα γίνει αυτόματα ζεύξη των ακουστικών.

4 Χρήση των ακουστικών σας

Συνδέστε τα ακουστικά στη συσκευή σας Bluetooth

- 1 Ενεργοποιήστε τη λειτουργία Bluetooth στη συσκευή σας Bluetooth.
- 2 Ανοίξτε το επάνω κάλυμμα του κουτιού φόρτισης.
 - ↳ Η μπλε λυχνία LED αναβοσβήνει.
 - ↳ Τα ακουστικά θα αναζητήσουν την τελευταία συνδεδεμένη συσκευή Bluetooth και θα επανασυνδεθούν αυτόματα σε αυτήν. Εάν η τελευταία συνδεδεμένη συσκευή δεν είναι διαθέσιμη, τα ακουστικά θα εισέλθουν σε λειτουργία σύζευξης.



Συμβουλή

- Τα ακουστικά δεν μπορούν να συνδεθούν σε περισσότερες από 1 συσκευές ταυτόχρονα. Αν έχετε δύο αντιστοιχισμένες συσκευές Bluetooth, ενεργοποιήστε μόνο τη λειτουργία Bluetooth της συσκευής που θέλετε να συνδέσετε.
- Εάν ενεργοποιήσετε τη λειτουργία Bluetooth της συσκευής Bluetooth σας μετά την ενεργοποίηση του ακουστικού, θα πρέπει να μεταβείτε στο μενού Bluetooth της συσκευής και να συνδέσετε το ακουστικό στη συσκευή χειροκίνητα.



Σημείωση

- Εάν τα ακουστικά δεν συνδεθούν με οποιαδήποτε συσκευή Bluetooth εντός 5 λεπτών, θα σβήσουν αυτόματα για εξοικονόμηση μπαταρίας.
- Σε ορισμένες συσκευές Bluetooth, η σύνδεση ενδέχεται να μην είναι αυτόματη. Σε αυτή την περίπτωση, πρέπει να μεταβείτε στο μενού Bluetooth της συσκευής σας και να συνδέσετε το ακουστικό στη συσκευή Bluetooth χειροκίνητα.

Αναμμα/Σβήσιμο

Ενέργεια	Αφή / Κουμπί	Λειτουργία
Ενεργοποιήστε τα ακουστικά		Ανοίξτε το κάλυμμα της θήκης φόρτισης
Απενεργοποιήστε τα ακουστικά		κλείστε το κάλυμμα της θήκης φόρτισης

Διαχείριση των κλήσεων και της μουσικής σας

Έλεγχος μουσικής

Ενέργεια	Έλεγχος αφής	Λειτουργία
Αναπαραγωγή ή παύση μουσικής	Δεξι/Αριστερό ακουστικό	Ένα πάτημα
Προώθηση προς τα εμπρός	Δεξι/Αριστερό ακουστικό	Πατήστε 2 φορές
Προώθηση προς τα πίσω	Δεξι/Αριστερό ακουστικό	Πατήστε 3 φορές
Ρύθμιση έντασης ήχου +/-		Έλεγχος μέσω κινητού τηλεφώνου

Έλεγχος κλήσης

Ενέργεια	Έλεγχος αφής	Λειτουργία
Απάντηση/τερματισμός κλήσης.	Δεξι/Αριστερό ακουστικό	Ένα πάτημα
Απόρριψη εισερχόμενης κλήσης	Δεξι/Αριστερό ακουστικό	Πατήστε για 2 δευτερόλεπτα
Εναλλαγή καλούντα κατά τη διάρκεια μιας κλήσης	Δεξι/Αριστερό ακουστικό	Πατήστε για 2 δευτερόλεπτα

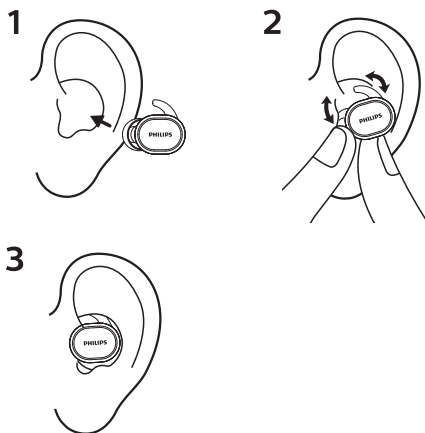
LED ένδειξης κατάστασης

Κατάσταση ακουστικών	Ένδειξη
Τα ακουστικά είναι συνδεδεμένα σε συσκευή Bluetooth.	Το μπλε LED αναβοσβήνει για 1 δευτερόλεπτο
Τα ακουστικά είναι έτοιμα για σύζευξη	Το μπλε και το λευκό LED αναβοσβήνουν εναλλάξ
Τα ακουστικά είναι ενεργοποιημένα αλλά δεν είναι συνδεδεμένα σε συσκευή Bluetooth.	Εάν δεν μπορεί να γίνει σύνδεση μετά από 1 λεπτό, τα ακουστικά θα εισέλθουν σε λειτουργία ζεύξης για 2 λεπτά. Το μπλε και το λευκό LED θα αναβοσβήνουν.
Χαμηλή στάθμη μπαταρίας (ακουστικά)	Θα ακούσετε την ένδειξη «χαμηλή μπαταρία» στα ακουστικά.
Η μπαταρία είναι πλήρως φορτισμένη (κουτί φόρτισης).	100%: Το φως σβήνει 36% - 99%: Λευκό χρώμα 0% - 35%: Κεχριμπαρένιο χρώμα

Φωνητικός βοηθός

Ενέργεια	Πλήκτρο	Λειτουργία
Ενεργοποιεί το Φωνητικό Βοηθό (Siri/Google)	Αριστερό ακουστικό	Πατήστε για 2 δευτερόλεπτα

Πώς να τα φορέσετε



Κατεβάστε την εφαρμογή Philips Headphones

1. Πραγματοποιήστε λήψη και εγκατάσταση της εφαρμογής Philips Headphones από το Google Play store ή το App Store στο κινητό σας τηλέφωνο.



2. Όταν τα ακουστικά σας είναι συνδεδεμένα στο κινητό τηλέφωνο, μπορείτε να ξεκινήσετε την εφαρμογή Philips Headphones και να χρησιμοποιήσετε τις λειτουργίες που αναφέρονται παρακάτω:
 - ↳ Ρύθμιση ισοσταθμιστή
 - ↳ Ελέγξτε την στάθμη της μπαταρίας.
 - ↳ Ενημέρωση λογισμικού ακουστικών.

5 Επαναφορά εργοστασιακών ρυθμίσεων ακουστικών

Εάν αντιμετωπίσετε κάποιο πρόβλημα ζεύξης ή σύνδεσης, μπορείτε να επαναφέρετε τις εργοστασιακές ρυθμίσεις των ακουστικών σας με την ακόλουθη διαδικασία.

- 1 Στη συσκευή Bluetooth, μεταβείτε στο μενού Bluetooth και αφαιρέστε το Philips TAT3216 από τη λίστα συσκευών.
- 2 Απενεργοποιήστε τη λειτουργία Bluetooth στη συσκευή σας Bluetooth.
- 3 Τοποθετήστε και τα δύο ακουστικά στη θήκη φόρτισης και ανοίξτε το κάλυμμα της θήκης φόρτισης. Πατήστε το κουμπί πολλαπλών λειτουργιών στη θήκη φόρτισης 3 φορές.
- 4 Ακολουθήστε την ενότητα "Ζεύξη των ακουστικών με τη συσκευή σας Bluetooth την πρώτη φορά" για να αντιστοιχίσετε τη συσκευή σας Bluetooth.

6 Τεχνικά χαρακτηριστικά

Ακουστικά

- Χρόνος μουσικής: 6 ώρες (επιπλέον 18 ώρες με θήκη φόρτισης)
- Χρόνος ομιλίας: 5 ώρες (επιπλέον 15 ώρες με θήκη φόρτισης)
- Χρόνος αναμονής: 80 ώρες
- Χρόνος φόρτισης: 2 ώρες
- Επαναφορτιζόμενη μπαταρία ιόντων λιθίου: 55 mAh σε κάθε ακουστικό
- Έκδοση Bluetooth: 5.0
- Συμβατά προφίλ Bluetooth:
 - A2DP (Advanced Audio Distribution Pro le)
 - AVRCP (Audio Video Remote Control Pro le)
- Υποστηριζόμενος κωδικοποιητής ήχου: SBC, HFP, HSP
- Εύρος συχνότητας: 2,402-2,480 GHz
- Ισχύς πομπού: < 10 dBm
- Εύρος λειτουργίας: έως 10 μέτρα (33 πόδια)

Θήκη φόρτισης

- Χρόνος φόρτισης: 2 ώρες
- Επαναφορτιζόμενη μπαταρία ιόντων λιθίου: 550mAh



Σημείωση

Εάν απαιτείται ασφάλεια, πρέπει να λάβετε υπόψη τις ακόλουθες πληροφορίες στο μέτρο που ισχύουν:

- ελάχιστες αποστάσεις γύρω από τη συσκευή για επαρκή αερισμό.
- Ο αερισμός δεν πρέπει να παρεμποδίζεται καλύπτοντας τα ανοίγματα εξαερισμού με αντικείμενα όπως εφημερίδες, τραπέζομάντλα, κουρτίνες κλπ.
- Δεν πρέπει να τοποθετούνται πάνω στη συσκευή πηγές γυμνής φλόγας, όπως αναμμένα κεριά.
- Τηρείτε και ακολουθείτε τους τοπικούς κανονισμούς σχετικά με την απόρριψη μπαταριών.
- τη χρήση συσκευών σε τροπικά και / ή μέτρια κλίματα.



Σημείωση

- Οι προδιαγραφές υπόκεινται σε αλλαγές χωρίς προειδοποίηση.

7 Ειδοποίηση

Δήλωση συμμόρφωσης

Με την παρούσα, η MMD Hong Kong Holding Limited δηλώνει ότι το προϊόν αυτό συμμορφώνεται με τις βασικές απαιτήσεις και άλλες σχετικές διατάξεις της οδηγίας 2014/53/EU. Μπορείτε να βρείτε τη δήλωση συμμόρφωσης στη διεύθυνση www.p4c.philips.com.

Απόρριψη του παλιού προϊόντος και της μπαταρίας σας



Το προϊόν σας έχει σχεδιαστεί και κατασκευαστεί με υλικά και εξαρτήματα υψηλής ποιότητας, τα οποία μπορούν να ανακυκλωθούν και να επαναχρησιμοποιηθούν.



Αυτό το σύμβολο σε ένα προϊόν σημαίνει ότι το προϊόν καλύπτεται από την Ευρωπαϊκή Οδηγία 2012/19/EU.



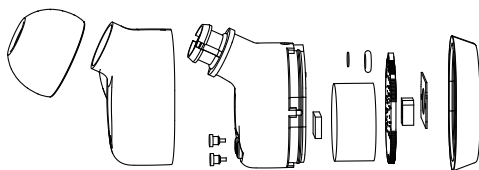
Αυτό το σύμβολο σημαίνει ότι το προϊόν περιέχει ενσωματωμένη επαναφορτιζόμενη μπαταρία που καλύπτεται από την Ευρωπαϊκή Οδηγία 2013/56/EU, και δεν μπορεί να απορριφθεί με τα τυπικά οικιακά απορρίμματα. Σας συνιστούμε να πάτε το προϊόν σας σε ένα επίσημο σημείο συλλογής ή σε ένα κέντρο εξυπηρέτησης της Philips και να ζητήσετε από ένα επαγγελματία να αφαιρέσει την επαναφορτιζόμενη μπαταρία.

Μάθετε για το τοπικό σύστημα χωριστής συλλογής ηλεκτρικών και ηλεκτρονικών προϊόντων και επαναφορτιζόμενων μπαταριών. Ακολουθήστε τους τοπικούς κανονισμούς και μην απορρίπτετε ποτέ το προϊόν και τις επαναφορτιζόμενες μπαταρίες με τα κανονικά οικιακά απορρίμματα. Η σωστή απόρριψη των παλαιών προϊόντων και των επαναφορτιζόμενων μπαταριών συμβάλλει στην αποφυγή των αρνητικών συνεπειών για το περιβάλλον και την ανθρώπινη υγεία.

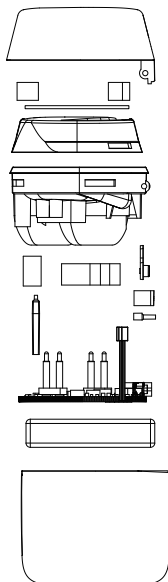
Αφαίρεση της ενσωματωμένης μπαταρίας

Εάν δεν υπάρχει σύστημα συλλογής/ανακύκλωσης ηλεκτρονικών προϊόντων στη χώρα σας, μπορείτε να προστατέψετε το περιβάλλον αφαιρώντας και ανακυκλώνοντας την μπαταρία πριν απορρίψετε τα ακουστικά.

- Βεβαιωθείτε ότι τα ακουστικά είναι αποσυνδεδεμένα από το κουτί φόρτισης πριν αφαιρέσετε την μπαταρία.



- Βεβαιωθείτε ότι το κουτί φόρτισης είναι αποσυνδεδεμένο από το καλώδιο φόρτισης USB πριν αφαιρέσετε την μπαταρία.



Συμμόρφωση με EMF

Αυτό το προϊόν συμμορφώνεται με όλα τα ισχύοντα πρότυπα και κανονισμούς σχετικά με την έκθεση σε ηλεκτρομαγνητικά πεδία.

Περιβαλλοντικές πληροφορίες

Όλες οι περιπτώσεις συσκευασίας έχουν παραλειφθεί. Προσπαθήσαμε να κάνουμε τη συσκευασία εύκολη και τη διαχωρίσαμε σε τρία υλικά: χαρτόνι (κουτί), αφρός πολυστερίνης (χαρτόνι) και πολυαιθυλένιο (σάκοι, προστατευτικό φύλλο αφρού). Το σύστημά σας αποτελείται από υλικά που μπορούν να ανακυκλωθούν και να επαναχρησιμοποιηθούν αν αποσυναρμολογηθούν από εξειδικευμένη εταιρεία. Τηρείτε τους τοπικούς κανονισμούς σχετικά με τη διάθεση των υλικών συσκευασίας, των χρησιμοποιημένων μπαταριών και του παλαιού εξοπλισμού.

Δήλωση συμμόρφωσης

Η συσκευή συμμορφώνεται με τους κανονισμούς FCC, Μέρος 15. Η λειτουργία υπόκειται στις ακόλουθες δύο προϋποθέσεις:

- 1. Αυτή η συσκευή δεν πρέπει να προκαλεί επιβλαβείς παρεμβολές και**
- 2. Αυτή η συσκευή πρέπει να δέχεται τυχόν παρεμβολές, συμπεριλαμβανομένων παρεμβολών που μπορεί να προκαλέσουν ανεπιθύμητη λειτουργία.**

Κανόνες FCC

Αυτό το εξοπλισμός έχει ελεγχθεί και έχει διαπιστωθεί ότι συμμορφώνεται με τα όρια ψηφιακής συσκευής Κατηγορίας Β, σύμφωνα με το μέρος 15 των κανονισμών FCC. Αυτά τα όρια έχουν σχεδιαστεί για να παρέχουν εύλογη προστασία από επιβλαβείς παρεμβολές σε οικιακή εγκατάσταση.

Αυτό το εξοπλισμός παράγει, χρησιμοποιεί και μπορεί να εκπέμψει ενέργεια ραδιοσυχνότητας και, εάν δεν εγκατασταθεί και χρησιμοποιηθεί σύμφωνα με το εγχειρίδιο οδηγιών, μπορεί να προκαλέσει επιβλαβείς παρεμβολές στις ραδιοεπικοινωνίες. Ωστόσο, δεν υπάρχει εγγύηση ότι δεν θα υπάρξουν παρεμβολές σε μια συγκεκριμένη εγκατάσταση. Εάν αυτό το εξοπλισμός προκαλεί επιβλαβείς παρεμβολές στη ραδιοφωνική ή τηλεοπτική λήψη, η οποία μπορεί να προσδιοριστεί απενεργοποιώντας και ενεργοποιώντας τον εξοπλισμό, ο χρήστης ενθαρρύνεται να προσπαθήσει να διορθώσει τις παρεμβολές με ένα ή περισσότερα από τα ακόλουθα μέτρα:

- Αλλάξτε τον προσανατολισμό ή μετακινήστε την κεραία λήψης.
- Αυξήστε την απόσταση μεταξύ του εξοπλισμού και του δέκτη
- Συνδέστε τον εξοπλισμό σε μια πρίζα σε ένα κύκλωμα διαφορετικό από εκείνο στο οποίο είναι συνδεδεμένος ο δέκτης.
- Συμβουλευτείτε τον αντιπρόσωπο ή έναν έμπειρο τεχνικό ραδιοφώνου/τηλεόρασης για βοήθεια.

Δήλωση έκθεσης ακτινοβολίας FCC:

Αυτό το εξοπλισμός συμμορφώνεται με τα όρια έκθεσης ακτινοβολίας της FCC, που ορίζονται για ένα μη ελεγχόμενο περιβάλλον.

Αυτό το πομπό δεν πρέπει να βρίσκεται μαζί ή να λειτουργεί σε συνδυασμό με οποιαδήποτε άλλη κεραία ή πομπό

Προσοχή: Λάβετε υπόψη ότι τυχόν αλλαγές ή τροποποιήσεις που δεν έχουν εγκριθεί ρητώς από τον υπεύθυνο για τη συμμόρφωση, μπορεί να ακυρώσουν το δικαίωμα χρήσης του εξοπλισμού από το χρήστη.

Καναδάς:

Αυτή η συσκευή περιέχει μεταδότες/δέκτες χωρίς άδεια χρήσης που συμμορφώνονται με τα RSS που απαλλάσσονται από την άδεια χρήσης για την καινοτομία, την επισιτιμή και την οικονομική ανάπτυξη του Καναδά. Η λειτουργία υπόκειται στις ακόλουθες δύο προϋποθέσεις: (1) Αυτή η συσκευή δεν προκαλεί παρεμβολές. (2) Αυτή η συσκευή μπορεί να δέχεται παρεμβολές, συμπεριλαμβανομένων παρεμβολών που μπορεί να προκαλέσουν ανεπιθύμητη λειτουργία της συσκευής.

Δήλωση έκθεσης ακτινοβολίας IC:

Αυτός ο εξοπλισμός συμμορφώνεται με τα όρια έκθεσης ακτινοβολίας του Καναδά, που καθορίζονται για μη ελεγχόμενα περιβάλλοντα. Αυτός ο πομπός δεν πρέπει να βρίσκεται μαζί ή να λειτουργεί σε συνδυασμό με οποιαδήποτε άλλη κεραία ή πομπό

8 Εμπορικά σήματα

Bluetooth

Το λεκτικό σήμα Bluetooth® και τα λογότυπα είναι σήματα κατατεθέντα της Bluetooth SIG, Inc. και οποιαδήποτε χρήση αυτών των σημάτων από την MMD Hong Kong Holding Limited γίνεται με άδεια χρήσης. Άλλα εμπορικά σήματα και εμπορικές ονομασίες ανήκουν στους αντίστοιχους κατόχους τους.

Siri

Η ονομασία Siri είναι εμπορικό σήμα της Apple Inc., καταχωρημένο στις Ηνωμένες Πολιτείες και σε άλλες χώρες.

Google

Οι ονομασίες Google και Google Play είναι εμπορικά σήματα της Google Inc.

9 Συχνές ερωτήσεις

Τα ακουστικά Bluetooth δεν ανάβουν.

Η στάθμη της μπαταρίας είναι χαμηλή. Φορτίστε τα ακουστικά.

Δεν μπορώ να κάνω ζεύξη των ακουστικών Bluetooth με τη συσκευή Bluetooth.

Το Bluetooth είναι απενεργοποιημένο. Ενεργοποιήστε τη λειτουργία Bluetooth στη συσκευή Bluetooth και ενεργοποιήστε τη συσκευή Bluetooth προτού ενεργοποιήσετε τα ακουστικά.

Η ζεύξη δε λειτουργεί.

- Τοποθετήστε και τα δύο ακουστικά στο κουτί φόρτισης.
- Βεβαιωθείτε ότι έχετε απενεργοποιήσει τη λειτουργία Bluetooth οποιωνδήποτε συσκευών Bluetooth που έχετε συνδέσει προηγουμένως.
- Στη συσκευή Bluetooth, διαγράψτε την ένδειξη "Philips TAT3216" από τη λίστα Bluetooth.
- Ανατρέξτε στην ενότητα "Επαναφορά εργοστασιακών ρυθμίσεων"

Η συσκευή Bluetooth δεν μπορεί να βρει τα ακουστικά.

- Τα ακουστικά μπορούν να συνδεθούν σε μια συσκευή στην οποία έχει γίνει ζεύξη πριν. Απενεργοποιήστε τη συνδεδεμένη συσκευή ή μετακινήστε την εκτός εμβέλειας.
- Η ζεύξη μπορεί να έχει επαναφερθεί ή έχει γίνει ζεύξη των ακουστικών προηγουμένως με άλλη συσκευή. Κάντε ζεύξη των ακουστικών ξανά με τη συσκευή Bluetooth όπως περιγράφεται στο εγχειρίδιο χρήσης. (ανατρέξτε στην ενότητα «Συνδέστε τα ακουστικά με τη συσκευή Bluetooth κατά την πρώτη φορά» στη σελίδα 5).

Τα ακουστικά Bluetooth έχουν συνδεθεί σε ένα στερεοφωνικό κινητό τηλέφωνο Bluetooth, αλλά η μουσική παίζει μόνο στο ηχείο του κινητού τηλεφώνου.

Ανατρέξτε στο εγχειρίδιο χρήσης του κινητού σας τηλεφώνου. Επιλέξτε για να ακούσετε μουσική από τα ακουστικά.

Η ποιότητα του ήχου είναι κακή και μπορεί να ακουστεί θόρυβος.

- Η συσκευή Bluetooth είναι εκτός εμβέλειας. Μειώστε την απόσταση μεταξύ των ακουστικών και της συσκευής Bluetooth ή αφαιρέστε τυχόν εμπόδια ανάμεσά τους.
- Φορτίστε τα ακουστικά σας.

Η ποιότητα ήχου είναι κακή όταν η ροή από το κινητό τηλέφωνο είναι πολύ αργή ή η ροή του ήχου δεν λειτουργεί καθόλου.

Βεβαιωθείτε ότι το κινητό σας τηλέφωνο υποστηρίζει (μονοφωνικό ήχο) HSP/HFP και επίσης A2DP και είναι συμβατό με BT4.0x (ή μεγαλύτερη έκδοση) (δείτε τα «Τεχνικά δεδομένα» στη σελίδα 10).



Η ονομασία Philips και το έμβλημα της ασπίδας Philips είναι καταχωρημένα εμπορικά σήματα της Koninklijke Philips N.V. και χρησιμοποιούνται με άδεια χρήσης. Το προϊόν αυτό έχει κατασκευαστεί και πωλείται υπό την ευθύνη της MMD Hong Kong Holding Limited ή μίας από τις θυγατρικές της και η MMD Hong Kong Holding Limited είναι ο πάροχος εγγύησης του προϊόντος.

