

# Sempre pronto a ajudar

Registe o seu produto e obtenha suporte em  
[www.philips.com/support](http://www.philips.com/support)



BT6000  
BT6050  
BT6060



## Manual do utilizador

**PHILIPS**



# Índice

---

|          |                   |          |
|----------|-------------------|----------|
| <b>1</b> | <b>Importante</b> | <b>2</b> |
|----------|-------------------|----------|

---

|          |                                    |          |
|----------|------------------------------------|----------|
| <b>2</b> | <b>O seu altifalante Bluetooth</b> | <b>3</b> |
|          | Introdução                         | 3        |
|          | Conteúdo da embalagem              | 3        |
|          | Visão geral do altifalante         | 4        |

---

|          |                      |          |
|----------|----------------------|----------|
| <b>3</b> | <b>Introdução</b>    | <b>5</b> |
|          | Fonte de alimentação | 5        |
|          | Ligar/desligar       | 6        |
|          | Ajustar o volume     | 6        |

---

|          |  |          |
|----------|--|----------|
| <b>4</b> | <b>Utilizar dispositivos Bluetooth</b>       | <b>7</b> |
|          | Estabelecer ligação a um dispositivo         | 7        |
|          | Reproduzir a partir do dispositivo Bluetooth | 8        |
|          | Controlar a sua chamada telefónica           | 8        |
|          | Terminar a ligação a um dispositivo          | 8        |
|          | Restabelecer a ligação a um dispositivo      | 8        |

---

|          |                                     |          |
|----------|-------------------------------------|----------|
| <b>5</b> | <b>Ouvir um dispositivo externo</b> | <b>9</b> |
|----------|-------------------------------------|----------|

---

|          |                               |           |
|----------|-------------------------------|-----------|
| <b>6</b> | <b>Informações do produto</b> | <b>10</b> |
|          | Especificações                | 10        |

---

|          |                               |           |
|----------|-------------------------------|-----------|
| <b>7</b> | <b>Resolução de problemas</b> | <b>11</b> |
|          | Geral                         | 11        |
|          | Sobre o dispositivo Bluetooth | 11        |

---

|          |                               |           |
|----------|-------------------------------|-----------|
| <b>8</b> | <b>Aviso</b>                  | <b>12</b> |
|          | Conformidade                  | 12        |
|          | Cuidados a ter com o ambiente | 12        |
|          | Aviso de marca comercial      | 13        |

# 1 Importante



## Aviso

- Nunca retire o revestimento deste altifalante.
  - Nunca coloque este altifalante em cima de outros equipamentos eléctricos.
  - Mantenha este altifalante afastado de luz solar directa, fontes de chamas sem protecção ou fontes de calor.
  - Certifique-se de que dispõe de um acesso fácil ao cabo de alimentação, ficha ou transformador para desligar o altifalante da alimentação eléctrica.
- 
- Assegure-se de que há espaço livre suficiente à volta do altifalante para assegurar a ventilação.
  - Depois de utilizar em condições húmidas, limpe o produto de imediato com um pano macio e seco.
  - A pilha não deve ser exposta a calor excessivo, por exemplo a luz solar, fogo ou fontes de calor semelhantes.
  - O adaptador não deve ser exposto a gotas nem salpicos.
  - Não devem ser colocados objectos com líquidos sobre o adaptador.
  - Utilize apenas fontes de alimentação listadas no manual do utilizador.
  - Se a tomada da ficha adaptadora for utilizada para desligar o dispositivo, esta deve permanecer preparada para funcionamento.

## 2 O seu altifalante Bluetooth

- Altifalante
- Cabo para carregamento USB
- Unidade do adaptador USB
- Manual do utilizador resumido
- Folheto de segurança e avisos

Parabéns pela compra do seu produto e bem-vindo à Philips! Para usufruir de todas as vantagens da assistência oferecida pela Philips, registe o seu produto em [www.philips.com/welcome](http://www.philips.com/welcome).

---

### Introdução

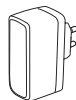
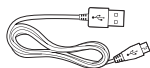
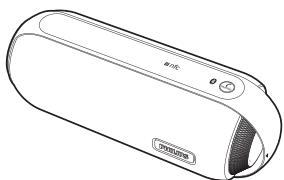
Este altifalante passou o teste da protecção contra salpicos (IPX4) e pode ser utilizado perto de água.

Com este altifalante, pode desfrutar de áudio de dispositivos com Bluetooth ou de outros dispositivos externos.

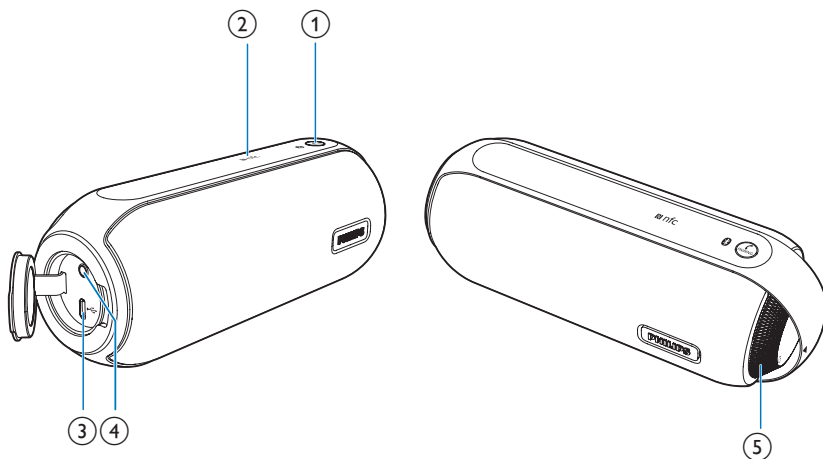
---

### Conteúdo da embalagem

Verifique e identifique o conteúdo da embalagem:



## Visão geral do altifalante



### ① **PAIRING**

- Entrar no modo de emparelhamento Bluetooth.
- Desactivar a ligação Bluetooth.
- Atender ou rejeitar uma chamada recebida.
- Terminar a chamada telefónica actual.
- Transferir a chamada para o seu dispositivo móvel.

### ② **NFC**

- Ligue um dispositivo compatível com NFC através do Bluetooth.

### ③

- Carregar a bateria integrada.

### ④ **AUDIO IN**

- Ligar um dispositivo de áudio externo.

### ⑤ **Botão do volume ( )**

- Ajustar o volume.
- Ligar ou desligar o altifalante.

# 3 Introdução

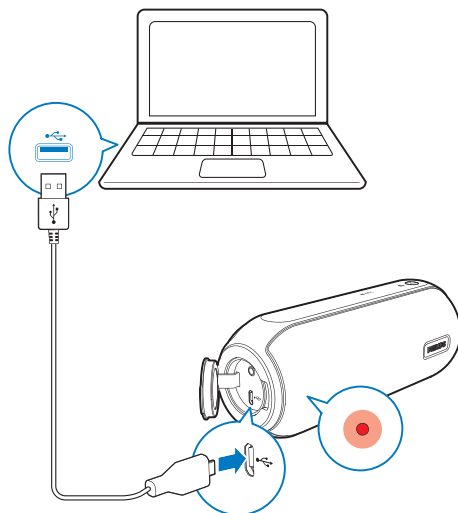
Siga sempre as instruções dadas neste capítulo pela devida sequência.

## Fonte de alimentação

Este produto pode ser alimentado por CA ou a pilhas.

### Opção 1: Alimentação a pilhas


O altifalante pode ser operado com a bateria recarregável integrada.



#### Nota

- As baterias recarregáveis têm um número limitado de ciclos de carregamento. A vida útil das baterias e o número de ciclos de carregamento variam de acordo com a utilização dada e com as características do material.
- A carga total da bateria demorará cerca de três horas.
- O indicador LED vermelho fica intermitente quando a bateria está fraca.

#### Para recarregar a bateria integrada:

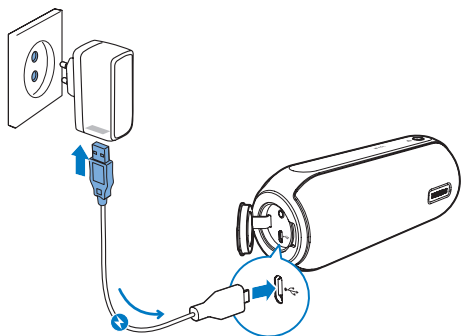
- Ligue o altifalante à fonte de alimentação de CA; ou
- Ligue o cabo USB
  - à tomada  no altifalante e
  - a uma porta USB num computador.


| Indicador LED                  | Estado da bateria |
|--------------------------------|-------------------|
| Continuamente aceso a vermelho | Em carregamento   |
| Desligado                      | Carga completa    |



### Opção 2: Alimentação de CA

#### Atenção

- Risco de danos no produto! Certifique-se de que a tensão corresponde à indicação impressa na parte posterior ou inferior do altifalante.
- Risco de choque eléctrico! Ao desligar o transformador de CA, retire sempre a ficha da tomada puxando pela própria ficha. Nunca puxe o cabo.



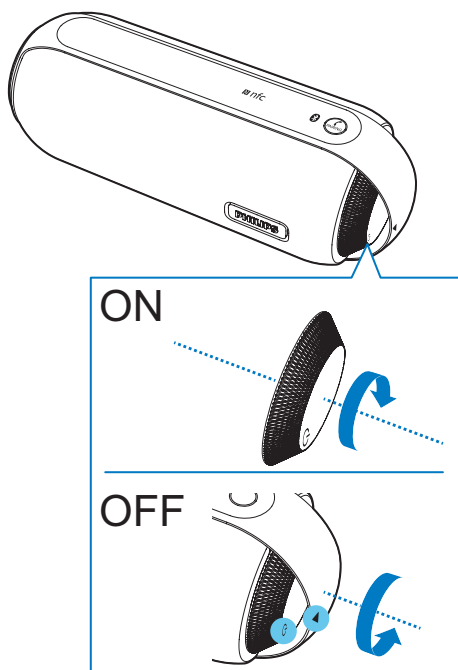
- Ligue o transformador:
  - à tomada  no altifalante.
  - à tomada eléctrica.

- ↳ Quando o altifalante é ligado, o indicador LED azul fica intermitente.
- ↳ Quando o altifalante é desligado, o indicador LED azul apaga-se e os ícones  e  ficam voltados na mesma direcção.

#### Nota

- Se a bateria estiver fraca, o indicador LED vermelho fica intermitente.

## Ligar/desligar



## Mudar para o modo de espera

- O altifalante muda para o modo de espera nas situações seguintes:
  - A ligação ao dispositivo Bluetooth ou a outro dispositivo permanece inválida durante 15 minutos; ou
  - A reprodução de música está parada durante 15 minutos.

## Ajustar o volume

- Durante a reprodução, rode o botão para aumentar ou diminuir o volume.

- Para ligar ou desligar o altifalante, rode o botão para a direita ou para a esquerda até ouvir um estalido.



## 4 Utilizar dispositivos Bluetooth

Com este altifalante, pode ouvir áudio de dispositivos com Bluetooth e controlar uma chamada recebida através do Bluetooth.

### Estabelecer ligação a um dispositivo

#### Nota

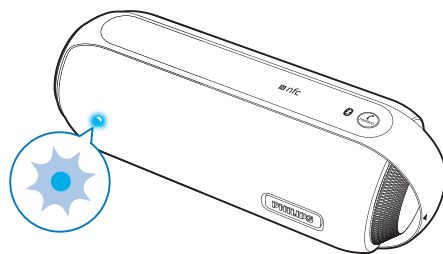
- O altifalante pode memorizar um máximo de quatro dispositivos emparelhados. O quinto dispositivo emparelhado substituirá o primeiro.
- Assegure-se de que a função Bluetooth é activada no seu dispositivo e que o seu dispositivo está definido como visível para todos os outros dispositivos Bluetooth.
- Qualquer obstáculo entre este altifalante e um dispositivo Bluetooth pode reduzir o alcance de funcionamento.
- Mantenha afastados todos os outros dispositivos electrónicos que possam causar interferências.
- Assegure-se de que não há um cabo de entrada de áudio ligado à tomada **AUDIO IN**.

### Opção 1: ligar um dispositivo via NFC

A tecnologia Near Field Communication (NFC - comunicação por aproximação) é uma tecnologia que permite a comunicação sem fios de curto alcance entre vários dispositivos compatíveis com NFC, como telemóveis e etiquetas de circuito integrado.

Se o seu dispositivo Bluetooth for compatível com NFC, pode ligá-lo facilmente a este altifalante.

- 1 Active a função NFC no seu dispositivo Bluetooth (consulte o manual do utilizador deste).
- 2 Ligue o altifalante.  
↳ O indicador LED azul fica intermitente.



- 3 Toque na indicação NFC na parte superior do altifalante com a área NFC do seu dispositivo Bluetooth.



- 4 Siga as instruções no ecrã para concluir o emparelhamento e a ligação.  
↳ Depois da ligação bem sucedida, o altifalante emite dois sinais sonoros e o indicador LED mantém-se continuamente aceso a azul.

### Opção 2: ligar um dispositivo manualmente

#### Nota

- O alcance de funcionamento entre este altifalante e um dispositivo Bluetooth é de aprox. 10 metros.

- 1 No seu dispositivo Bluetooth, active o Bluetooth e procure dispositivos Bluetooth que possam ser emparelhados (consulte o manual do utilizador do dispositivo).
- 2 Ligue o altifalante.  
↳ O indicador LED azul fica intermitente.

- 3 Seleccione **[Philips BT6000]** / **[Philips BT6050]** / **[Philips BT6060]** apresentado no seu dispositivo para o emparelhamento. Se necessário, introduza "0000" como palavra-passe de emparelhamento.
- ↳ Depois da ligação bem sucedida, o altifalante emite dois sinais sonoros e o indicador LED mantém-se continuamente aceso a azul.
- Se não conseguir encontrar **[Philips BT6000]** / **[Philips BT6050]** / **[Philips BT6060]** no seu dispositivo para o emparelhamento, mantenha **PAIRING** premido até ouvir um sinal sonoro e, em seguida, tente novamente.

| Indicador LED              | Descrição                             |
|----------------------------|---------------------------------------|
| Intermitente a azul        | A ligar;<br>A aguardar emparelhamento |
| Aceso continuamente a azul | Ligado                                |

## Reproduzir a partir do dispositivo Bluetooth

### Nota


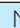


- Se o telemóvel ligado receber uma chamada, a reprodução de música é colocada em pausa.

Depois de ligação Bluetooth ser bem sucedida, reproduza áudio no dispositivo Bluetooth.

- ↳ O áudio é transmitido do seu dispositivo Bluetooth para o altifalante.

## Controlar a sua chamada telefónica

Depois de efectuar a ligação Bluetooth, pode controlar uma chamada recebida com este altifalante.

| Botão   | Função  |
|---|---|
|  | Premir para atender uma chamada recebida.   |
|  | Mantém premido durante três segundos para rejeitar uma chamada recebida.  |
|  | Durante uma chamada, premir para terminar a chamada actual.   |
|  | Durante uma chamada, manter premido durante três segundos para transferir a chamada para o seu dispositivo móvel. |

## Terminar a ligação a um dispositivo

- Mantenha **PAIRING** premido durante três segundos quando não houver nenhuma chamada recebida;
- Desactive o Bluetooth no seu dispositivo; ou
- Desloque o dispositivo para fora do alcance de comunicação.
  - ↳ O altifalante emite dois sinais sonoros e o indicador LED azul fica intermitente.

### Nota

- Antes de ligar outro dispositivo Bluetooth, primeiro desligue o dispositivo actual.

## Restabelecer a ligação a um dispositivo

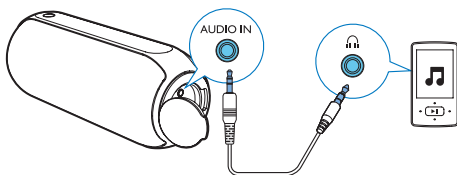
Quando liga o altifalante, este restabelecerá automaticamente a ligação ao último dispositivo ligado; caso contrário, seleccione **[Philips BT6000]** / **[Philips BT6050]** / **[Philips BT6060]** no seu dispositivo Bluetooth para iniciar a ligação.

## 5 Ouvir um dispositivo externo

Com este altifalante, também pode ouvir um dispositivo áudio externo, como um leitor MP3.

### Nota

- Certifique-se de que a reprodução de música via Bluetooth está parada.



- 1 Abra a cobertura de protecção no lado esquerdo do altifalante.
- 2 Ligue um cabo de entrada de áudio (não fornecido) com um conector de 3,5 mm em ambas as extremidades
  - à tomada **AUDIO IN** neste altifalante e
  - à tomada dos auscultadores no dispositivo externo.
- 3 Reproduza áudio no dispositivo externo (consulte o seu manual do utilizador).

# 6 Informações do produto



## Nota

- As informações do produto estão sujeitas a alteração sem aviso prévio.

## Especificações

### Amplificador

|                        |                           |
|------------------------|---------------------------|
| Potência efectiva      | 2 x 6 W RMS               |
| Resposta em frequência | 40 -20 000 Hz, $\pm 3$ dB |
| Relação sinal/ruído    | > 65 dBA                  |
| Entrada de áudio       | 600 mV (RMS),<br>22 kohm  |

### Altifalante

|                           |                              |
|---------------------------|------------------------------|
| Impedância do altifalante | 8 ohm                        |
| Diafragma do altifalante  | 1,5 pol. de gama total       |
| Sensibilidade             | >85 dB/m/W $\pm$<br>2 dB/m/W |

### Bluetooth

|   |   |
|---|---|
| Versão do Bluetooth                       | V4.0  |
| Perfis suportados                         | HFP, A2DP, AVRCP  |
| Alcance                                   | 10 m (em espaços livres)  |
| Banda de frequência/<br>Potência de saída | Banda ISM de<br>2,400 GHz -<br>2,483 GHz / $\leq 4$ dBm<br>(classe 2) |
| Frequência NFC                            | 13,56 MHz   |

## Informações gerais

Alimentação de corrente

|   |   |
|---|---|
| - Alimentação de CA (transformador)       | Nome da marca: PHILIPS;<br>Modelo: AKN2G-0500200VU;<br>Entrada: 100-240 V~, 50/60 Hz, 0,35 A;<br>Saída: 5 V $\equiv$ 2 A; |
| - Bateria integrada                       | Bateria de iões de lítio (3,7V, 4400 mAh)   |
| Consumo de energia em modo de espera      | <1 W  |
| Consumo de energia em espera eco          | <0,5 W  |
| Dimensões - Unidade principal (L x A x P) | 188 x 70 x 71 mm  |
| Peso - Unidade principal                  | 0,5 kg  |

# 7 Resolução de problemas



## Aviso

- Nunca retire o revestimento deste dispositivo.

A garantia torna-se inválida se tentar reparar o sistema.

Se tiver dificuldades ao utilizar este dispositivo, verifique os seguintes pontos antes de solicitar assistência. Se o problema persistir, visite a página Web da Philips ([www.philips.com/support](http://www.philips.com/support)). Ao contactar a Philips, certifique-se de que tem o dispositivo por perto e de que os números do modelo e de série estão disponíveis.

## Geral

### Sem corrente

- Certifique-se de que a ficha do cabo de alimentação CA da unidade está ligada correctamente.
- Certifique-se de que há electricidade na tomada de CA.
- Carregue o seu altifalante.

### Sem som

- Ajustar o volume neste produto.
- Ajuste o volume no dispositivo ligado.
- Assegure-se de que o seu dispositivo Bluetooth se encontra dentro do alcance de funcionamento efectivo.

### Nenhuma resposta do altifalante.

- Desligue e ligue novamente a ficha do cabo de alimentação e, em seguida, volte a ligar o altifalante.
- Recarregue o altifalante.

O indicador LED está continuamente aceso a vermelho e o altifalante não responde ao premir qualquer uma das teclas.

- O altifalante está no modo de demonstração. Mantenha o botão **PAIRING** premido durante 15 segundos, para sair deste modo.

## Sobre o dispositivo Bluetooth

**A qualidade de áudio é má após a ligação a um dispositivo com Bluetooth.**

- A recepção Bluetooth é má. Aproxime o dispositivo deste produto ou retire qualquer obstáculo existente entre estes.

**Não foi possível encontrar [Philips BT6000] / [Philips BT6050] / [Philips BT6060] no seu dispositivo para emparelhamento.**

- Mantenha **PAIRING** premido durante três segundos e, em seguida, tente novamente.

**Não é possível ligar ao dispositivo.**

- A função Bluetooth do dispositivo não está activada. Consulte o manual do utilizador do dispositivo para saber como activar a função.
- O produto já se encontra ligado a outro dispositivo com Bluetooth. Desligue esse dispositivo e tente novamente.

**O dispositivo emparelhado liga e desliga constantemente.**

- A recepção Bluetooth é má. Aproxime o dispositivo deste produto ou retire qualquer obstáculo existente entre estes.
- Em alguns dispositivos, a ligação Bluetooth pode ser desactivada automaticamente como medida de poupança de energia. Isto não indica nenhuma avaria deste produto.

## 8 Aviso

Quaisquer alterações ou modificações feitas a este dispositivo que não sejam expressamente aprovadas pela Gibson Innovations poderão anular a autoridade do utilizador para operar o equipamento.

### Conformidade

A Gibson Innovations declara, através deste documento, que este produto cumpre os requisitos essenciais e outras disposições relevantes da Directiva 2014/53/UE. A Declaração de Conformidade pode ser encontrada em [www.philips.com/support](http://www.philips.com/support).

Este produto foi concebido para ser à prova de água, em conformidade com a IEC 60529 IPX4.

### Cuidados a ter com o ambiente

#### Eliminação do produto usado e da pilha



O produto foi concebido e fabricado com materiais e componentes de alta qualidade, que podem ser reciclados e reutilizados.



Este símbolo num produto significa que o produto está abrangido pela Directiva Europeia 2012/19/UE.



Este símbolo significa que o produto contém uma bateria recarregável incorporada abrangida pela Directiva Europeia 2013/56/EU e que não pode ser eliminada juntamente com os resíduos domésticos comuns. Recomendamos vivamente que leve o seu produto a um ponto de recolha oficial ou a um centro de assistência da Philips para que um técnico qualificado retire a bateria recarregável.

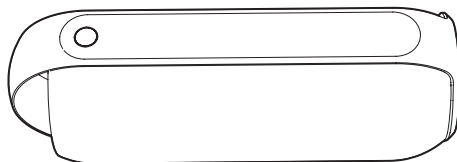
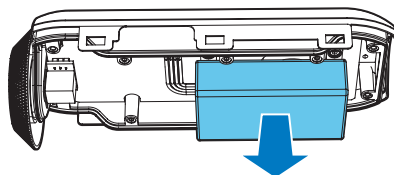
Informe-se acerca do sistema de recolha selectiva local para produtos eléctricos e electrónicos e baterias recarregáveis. Siga as regras locais e nunca elimine o produto e as baterias recarregáveis juntamente com os resíduos domésticos comuns. A eliminação correcta de produtos e baterias recarregáveis usados ajuda a evitar consequências prejudiciais para o meio ambiente e para a saúde pública.



#### Atenção

- A remoção da bateria integrada anula a garantia e pode destruir o produto.

Entregue sempre o produto a um profissional para remover a bateria integrada.



#### Informações ambientais

Omitiram-se todas as embalagens desnecessárias. Procurámos embalar o produto para que simplificasse a sua separação em três materiais: cartão (embalagem), espuma de

poliestireno (protecção) e polietileno (sacos, folha de espuma protectora).

O sistema é constituído por materiais que podem ser reciclados e reutilizados se desmontados por uma empresa especializada. Cumpra os regulamentos locais no que respeita à eliminação de embalagens, pilhas gastas e equipamentos obsoletos.

---

## Aviso de marca comercial



A marca com a palavra Bluetooth® e respectivos logótipos são marcas comerciais registadas da Bluetooth SIG, Inc. e qualquer utilização destes pela Gibson é feita sob licença. Outras marcas e nomes comerciais são propriedade dos respectivos proprietários.



A marca N é uma marca comercial ou registada da NFC Forum, Inc. nos Estados Unidos e noutros países.



Este é um aparelho da CLASSE II com isolamento duplo, sem protector de terra.



Copyright © 2015 Gibson Innovations Limited. Revised Edition © 2017  
This product has been manufactured by, and is sold under the responsibility of Gibson Innovations Ltd., and Gibson Innovations Ltd. is the warrantor in relation to this product.  
Philips and the Philips Shield Emblem are registered trademarks of Koninklijke Philips N.V. and are used under license

BT6000/BT6050/BT6060\_12\_UM\_V5.0

