

Register your product and get support at  
[www.philips.com/welcome](http://www.philips.com/welcome)

# PhotoFrame

SPH8008

SPH8208



---

ZH-CN

用户手册

---

**PHILIPS**



# PHILIPS

AQ95-56F-1058  
(report No.)

## EC DECLARATION OF CONFORMITY

We , Philips Consumer lifestyle, P&A: Building SFF6  
(manufacturer's name)

P.O.Box 80002, 5600 JB Eindhoven, The Netherlands  
(manufacturer's address)

declare under our responsibility that the electrical product:

Philips	SPH8X08 -/XX
(name)	(X can be 0-9 ) (type or model)

Digital photoframe  
(product description)

to which this declaration relates is in conformity with the following standards:

EN301 489-1 V1.8.1/2008-04  
EN301 489-17 V1.3.2/2008-04  
EN300 328 V1.7.1/2006-10  
EN55022:2006 + A1:2007  
EN61000-3-2:2006  
EN61000-3-3:1995 + A1:2001 + A2:2005  
EN61000-4-2:2001 ; EN61000-4-3:2006  
EN61000-4-4:2004 ; EN61000-4-5:2006  
EN61000-4-6:2007 ; EN61000-4-11:2004  
IEC 60950 -1:2005  
EN62311:2008  
(title and/or number and date of issue of the standards)

following the provisions of 1999/5/EC ( R&TTE Directive) and is produced by a manufacturing organisation on ISO 9000 level.

Eindhoven, 04/05/2009  
(place, date)

K.Rysman  
Approbation manager  
(signature, name and function)

# 目录

<b>1 重要信息</b>	<b>3</b>	将照片按名称/日期分组	23
安全	3	同时选择多张照片	23
安全注意事项与维护	3	删除 Favorites 专辑中的照片/视频 或音乐文件	24
公告	3	管理专辑	25
CE 一致性声明	3	创建相册	25
电磁场 (EMF) 方面的合规性	3	重命名相册	26
废旧产品弃置	3		
针对客户的回收信息	4		
North Europe Information (Nordic Countries)	4	<b>6 在幻灯片模式下显示日期/时间</b>	<b>27</b>
禁用物质声明	5		
蓝牙声明	5	<b>7 创建提醒</b>	<b>28</b>
Third party software	5	编辑提醒	29
<b>2 您的数码相框</b>	<b>6</b>	<b>8 幻灯片放映设置</b>	<b>30</b>
产品简介	6	选择过渡效果	30
包装内物品	6	选择背景	30
数码相框概述	8	选择幻灯片放映的文件类型	32
		显示拼贴画照片	33
<b>3 使用入门</b>	<b>10</b>	<b>9 其它设置</b>	<b>34</b>
为内置电池充电	10	使用快捷菜单	34
打开/关闭数码相框	11	选择屏幕语言	34
传输照片或视频/音乐文件	11	调节亮度	34
通过 Philips PhotoFrame Manager		设置时间/日期	35
进行传输 (推荐方法)	11	设置时间/日期格式	36
通过存储设备传输	12	智能电源管理设置	36
		数码相框的休眠功能	37
		设置自动定向	38
		打开/关闭按钮声音	38
		保护/解除保护存储设备中的内容	39
		设置演示	40
		设置蓝牙连接	40
		设置蓝牙 PIN 码	41
		查看数码相框的信息	42
		重命名数码相框	43
		将所有设置重置为出厂默认值	44
<b>4 播放</b>	<b>14</b>	<b>10 升级数码相框</b>	<b>45</b>
播放照片	14		
播放视频	15		
播放背景音乐	16		
显示主题时钟	17		
<b>5 浏览和管理照片/视频或专辑</b>	<b>19</b>	<b>11 产品信息</b>	<b>46</b>
在专辑模式下浏览照片/视频文件	19		
将照片/视频文件添加至 Favorites 专辑	19		
复制照片/视频文件	20		
移动照片/视频文件	20		
删除照片/视频文件	21		
旋转照片	21		
选择照片效果	22		

---

12 常见问题解答 48

---

13 附录 49  
使用手机，通过蓝牙连接发送照片 49

---

14 词汇 50

#### 需要帮助？

请访问 [www.philips.com/welcome](http://www.philips.com/welcome)，在这里您可以访问全套支持材料，例如用户手册、最新软件更新和常见问题解答。

# 1 重要信息

## 安全

### 安全注意事项与维护

- 切勿用硬物接触、推按、摩擦或敲击屏幕，否则可能造成永久性的损坏。
- 若打算长期不用本产品，请拔下电源插头。
- 清洁屏幕之前，请关闭电源并拔下电源线。仅用柔软的湿布清洁屏幕。切勿使用酒精、化学品或家用清洁剂等物质来清洁本产品。
- 切勿将本产品放置在靠近明火或其它热源的地方，包括阳光直射处。
- 切勿让本产品与雨或水接触。切勿将液体容器（如花瓶）置于产品旁边。
- 切勿让本产品跌落。跌落产品会造成损坏。
- 请将支架远离电缆。
- 务必仅从不含病毒或有害软件的可靠来源安装和使用服务或软件。
- 根据设计，本产品只能在室内使用。
- 只能对本产品使用随附的电源适配器。

### 注意

- 数码相框的蓝牙连接可能会产生无线干扰。在车内使用时，请确保断开蓝牙连接或关闭数码相框。

## 公告

### 保修

用户不可更换任何组件。请勿打开或取下电视机后盖暴露出产品内部。必须由 Philips 服务中心和官方修理店进行维修。否则所有声明或暗示的保修都将失效。

本手册中明确禁止的任何操作、本手册中未建议或授权的任何调整或装配步骤均不在保修范围内。



Be responsible  
Respect copyrights

进行受版权保护材料（包括计算机程序、文件、广播和录音）的未授权复制可能会侵犯版权并构成犯罪。不得将此设备用于这些目的。

### CE 一致性声明

Philips Consumer Lifestyle, P&A 特此声明，此数码相框 SPH8008/SPH8208/\_10/\_05 符合指令 1999/5/EC 的基本要求及其它相关规定。

### 电磁场 (EMF) 方面的合规性

Koninklijke Philips Electronics N.V. 主要面向广大消费者制造和销售各类产品，包括通常能放射和接收电磁信号的各种电子设备。Philips 的主要经营原则之一就是要对我们的产品采取各种必要的健康和安全措施，符合所有相应的法律要求，并在生产产品时严格遵照 EMF 标准。

Philips 致力于开发、生产和销售对人体健康无任何危害的产品。Philips 确认，据目前的科学证明，如果其产品使用得当，则对人体毫无危害。

长期以来，Philips 始终在国际 EMF 和安全标准的制定工作中扮演着积极的角色，这就使 Philips 总能预知标准的发展趋势，并率先应用到其产品中去。

### 废旧产品弃置

- 这款新产品包含可回收利用的材料。专业公司可回收本产品，以增加可循环使用的材料，并将废弃的材料减至最少。
- 请就如何处理购自当地 Philips 经销商的、已变旧的显示器，了解当地的规章制度。
- （面向加拿大和美国客户）根据本州和联邦规章制度进行处理。

更多关于回收的信息，请访问 [www.eia.org](http://www.eia.org)（消费者教育计划）。

## 针对客户的回收信息

Philips 设立了在技术和经济上均可行的目标，以优化公司产品、服务和活动的环保效果。

从规划、设计阶段到生产阶段，Philips 一直强调制造易回收产品的重要性。Philips 的废弃管理会尽可能参与全国回收活动和计划，而且最好与竞争对手合作。

目前，有一个回收机制已在荷兰、比利时、挪威、瑞典和丹麦等欧洲国家运行。

在美国，北美 Philips 优质生活已捐献资金，用于电子工业联盟 (EIA) 电子回收计划以及针对家用废弃电子产品的州级回收活动。此外，侧重于促进回收市场发展的多州联合非盈利组织东北回收委员会 (NERC) 也打算实施回收计划。

在亚太地区的中国台湾，“环保总局” (EPA) 可遵循 IT 产品回收管理流程收回这些产品，详细信息可在网站 [www.epa.gov.tw](http://www.epa.gov.tw) 上找到。要获得帮助或服务，请阅读“服务和保修”部分，或者向以下环保专家团队求助。



本产品采用可回收利用的高性能材料和组件制造而成。



如果产品上贴有带叉的轮式垃圾桶符号，则表示此产品符合欧盟指令 2002/96/EC。请自行了解当地的电子和电气产品分类收集系统。

请遵守当地规定，不要将旧产品丢弃到普通生活垃圾中。正确弃置旧产品有助于避免对环境 and 人类健康造成潜在的负面影响。

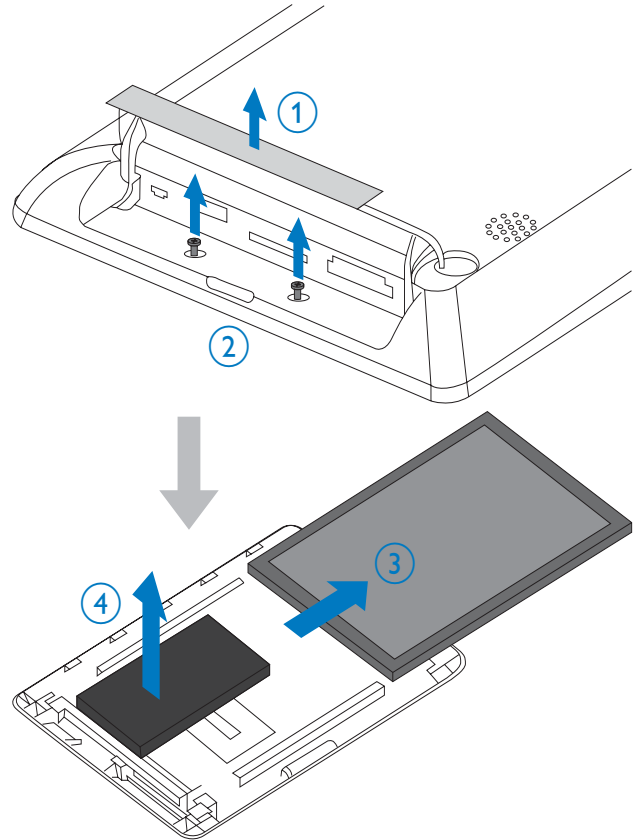


本产品包含欧盟指令 2006/66/EC 涉及的电池，该电池不可与普通生活垃圾一起处理。请自行了解当地关于分类收集电池的规定，正确弃置电池有助于避免对环境 and 人类健康造成负面影响。

## 注意

- 如果所更换的电池型号不正确，则存在爆炸危险。
- 请按照产品说明弃置废旧电池。
- 切勿拆卸内置电池（弃置产品时除外）。

始终要让专业人员来拆卸产品中的内置电池。



## North Europe Information (Nordic Countries)

VARNING:

FÖRSÄKRA DIG OM ATT HUVUDBRYTARE OCH UTTAG ÄR LÄTÅTKOMLIGA, NÄR DU STÄLLER DIN UTRUSTNING PÅPLATS.

Placering/Ventilation

ADVARSEL:

SØRG VED PLACERINGEN FOR, AT NETLEDNINGENS STIK OG STIKKONTAKT ER NEMT TILGÆNGELIGE.

Paikka/Ilmankierto

VAROITUS:

SIIJOITA LAITE SITEN, ETTÄ VERKKOJOHTO  
VOIDAAN TARVITTAESSA HELPOSTI  
IRROTTAA PISTORASIASTA.

Plassering/Ventilasjon

ADVARSEL:

NÅR DETTE UTSTYRET PLASSERES, MÅ  
DU PASSE PÅ AT KONTAKTENE FOR  
STØMTILFØRSEL ER LETTE Å NÅ.

## 禁用物质声明

本产品符合 RoHs 和 Philips BSD  
(AR17-G04-5010-010) 要求。

## 蓝牙声明



蓝牙® 词汇和标识均为 Bluetooth SIG,  
Inc. 所有，Philips 对这些词汇和标识的任  
何使用均属合法。

## Third party software

This product contains wpa\_supplicant  
software that is licensed subject to the  
following conditions:

Copyright (c) 2006, Jouni Malinen  
<jkmaline@cc.hut.fi>

All rights reserved.

Redistribution and use in source and  
binary forms, with or without modification,  
are permitted provided that the following  
conditions are met:

- Redistributions of source code  
must retain the above copyright  
notice, this list of conditions and  
the following disclaimer.
- Redistributions in binary form  
must reproduce the above  
copyright notice, this list of  
conditions and the following  
disclaimer in the documentation  
and/or other materials provided  
with the distribution.

- Neither the name of the  
<ORGANIZATION> nor the  
names of its contributors may  
be used to endorse or promote  
products derived from this  
software without specific prior  
written permission.

THIS SOFTWARE IS PROVIDED  
BY THE COPYRIGHT HOLDERS  
AND CONTRIBUTORS "AS IS"  
AND ANY EXPRESS OR IMPLIED  
WARRANTIES, INCLUDING, BUT  
NOT LIMITED TO, THE IMPLIED  
WARRANTIES OF MERCHANTABILITY  
AND FITNESS FOR A PARTICULAR  
PURPOSE ARE DISCLAIMED. IN NO  
EVENT SHALL THE COPYRIGHT  
OWNER OR CONTRIBUTORS BE  
LIABLE FOR ANY DIRECT, INDIRECT,  
INCIDENTAL, SPECIAL, EXEMPLARY,  
OR CONSEQUENTIAL DAMAGES  
(INCLUDING, BUT NOT LIMITED TO,  
PROCUREMENT OF SUBSTITUTE  
GOODS OR SERVICES; LOSS OF USE,  
DATA, OR PROFITS; OR BUSINESS  
INTERRUPTION) HOWEVER CAUSED  
AND ON ANY THEORY OF LIABILITY,  
WHETHER IN CONTRACT, STRICT  
LIABILITY, OR TORT (INCLUDING  
NEGLIGENCE OR OTHERWISE) ARISING  
IN ANY WAY OUT OF THE USE OF THIS  
SOFTWARE, EVEN IF ADVISED OF THE  
POSSIBILITY OF SUCH DAMAGE.

II 类设备符号:



此符号表示本产品具有双层绝缘系统。

## Environmental Information

产品中有毒有害物质或元素的名称及含量

### Names and Contents of Toxic or Hazardous Substances or Elements

部件名称 Name of the Parts	有毒有害物质或元素 Hazardous/Toxic Substance					
	铅 (Pb, Lead)	汞 (Hg,Mercury)	镉 (Cd,Cadmium)	六价铬 (Chromium 6+)	多溴联苯 (PBB)	多溴二苯醚 (PBDE)
Housing 外壳	O	O	O	O	O	O
LCD Panel 液晶面板	X	X	O	O	O	O
PWBs 电路板组件	X	O	O	O	O	O
Accessories (Remote control & cables) 附件（遥控器， 电源线，连接线）	X	O	O	O	O	O

O: 表示该有毒有害物质在该部件所有均质材料中的含量均在SJ/T11363 - 2006 标准规定的限量要求以下。

O: Indicates that this toxic or hazardous substance contained in all of the homogeneous materials for this part is below the limit requirement in SJ/T11363 – 2006.

×: 表示该有毒有害物质至少在该部件的某一均质材料中的含量超出SJ/T11363 – 2006 标准规定的限量要求。

X: Indicates that this toxic or hazardous substance contained in at least one of the homogeneous materials used for this part is above the limit requirement in SJ/T11363 - 2006.



### 环保使用期限 Environmental Protection Use Period

*This logo refers to the period ( 10 years )* 电子信息产品中含有的有毒有害物质或元素在正常使用的条件下不会发生外泄或突变，电子信息产品用户使用该电子信息产品不会对环境造成严重污染或对其人身、财产造成严重 损害的期限。

This logo refers to the period ( 10 years ) during which the toxic or hazardous substances or elements contained in electronic information products will not leak or mutate so that the use of these [substances or elements] will not result in any severe environmental pollution, any bodily injury or damage to any assets.



## 2 您的数码相框

感谢您的惠顾，欢迎光临 Philips！为了您能充分享受 Philips 提供的支持，请在 [www.philips.com/welcome](http://www.philips.com/welcome) 注册您的产品。

### 产品简介

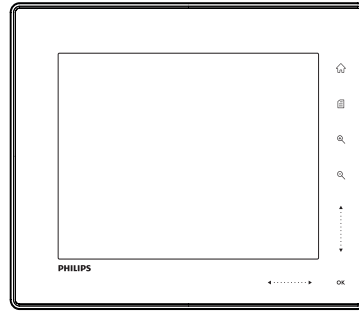
此 Philips 数码相框带有内置充电电池。使用此数码相框，您可以欣赏：

- JPEG 或渐变式 JPEG 照片
- 家庭录像（基于 M-JPEG、MPEG-1、MPEG-4 或 H.263 格式）
- MP3 背景音乐
- 主题时钟

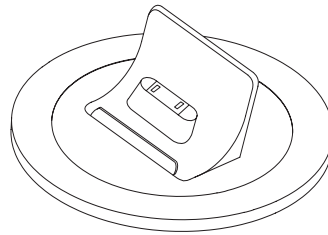
您可以使用一种电脑应用软件 Philips PhotoFrame Manager，通过拖放操作轻易地将电脑中的照片或视频/音乐文件传输至数码相框。有关详细信息，请参阅随附的 CD-ROM 中的 Philips PhotoFrame Manager 用户手册。

使用数码相框上的蓝牙连接，您可以在数码相框和手机等兼容设备之间设置无线连接。

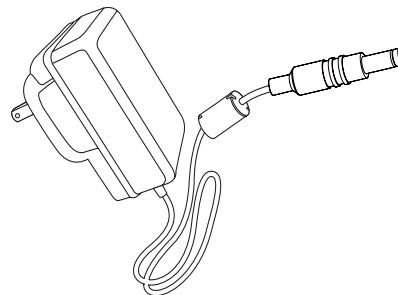
### 包装内物品



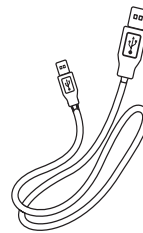
- Philips 数码相框



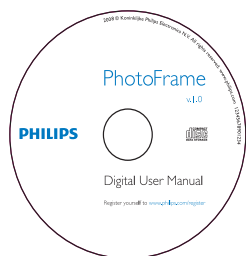
- 充电底座



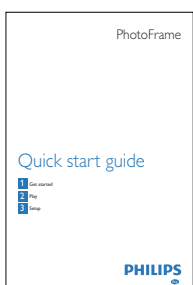
- 交流-直流电源适配器



- USB 电缆

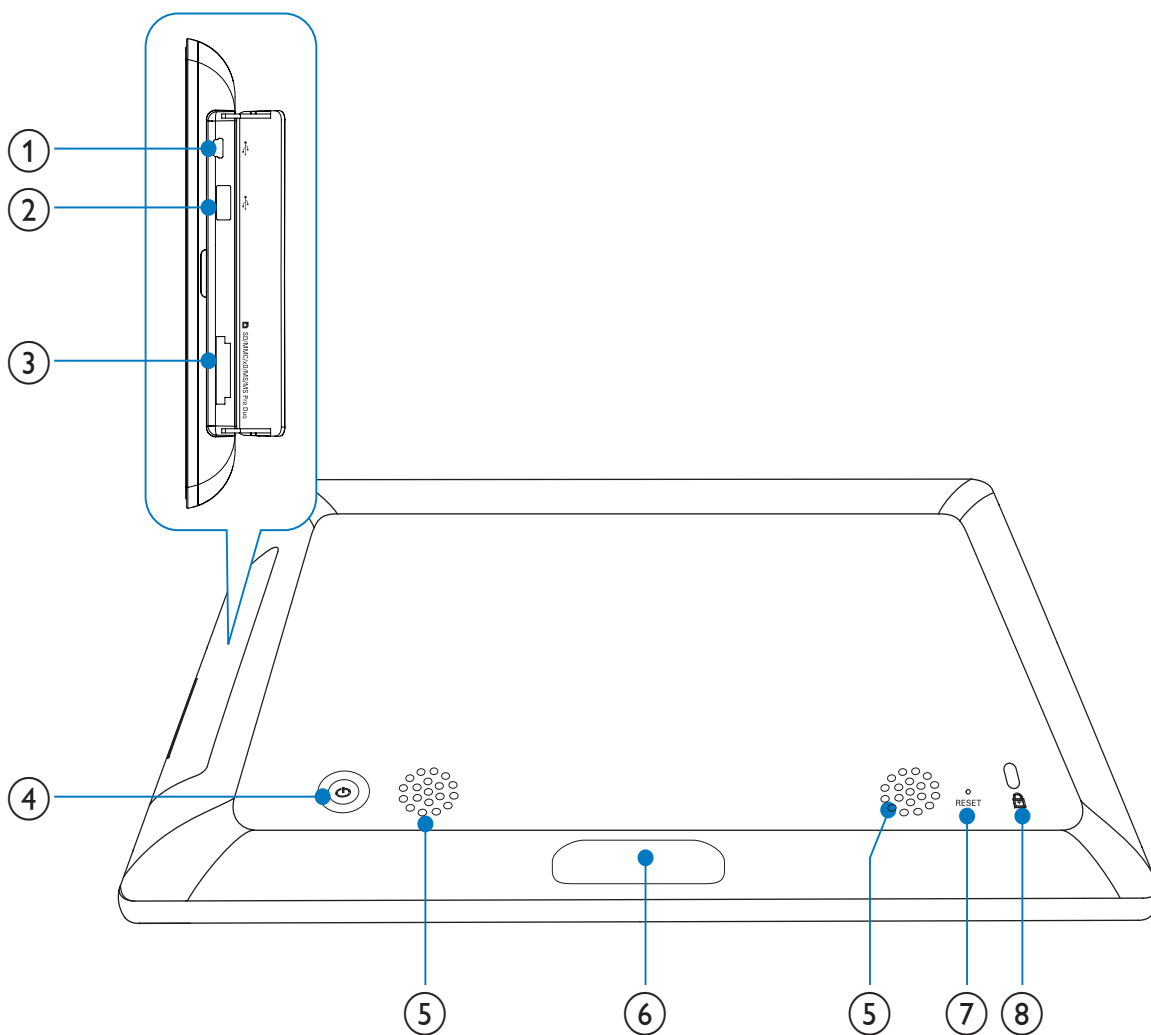


- CD-ROM, 包括
  - 数字用户手册
  - Philips PhotoFrame Manager (软件和用户手册)



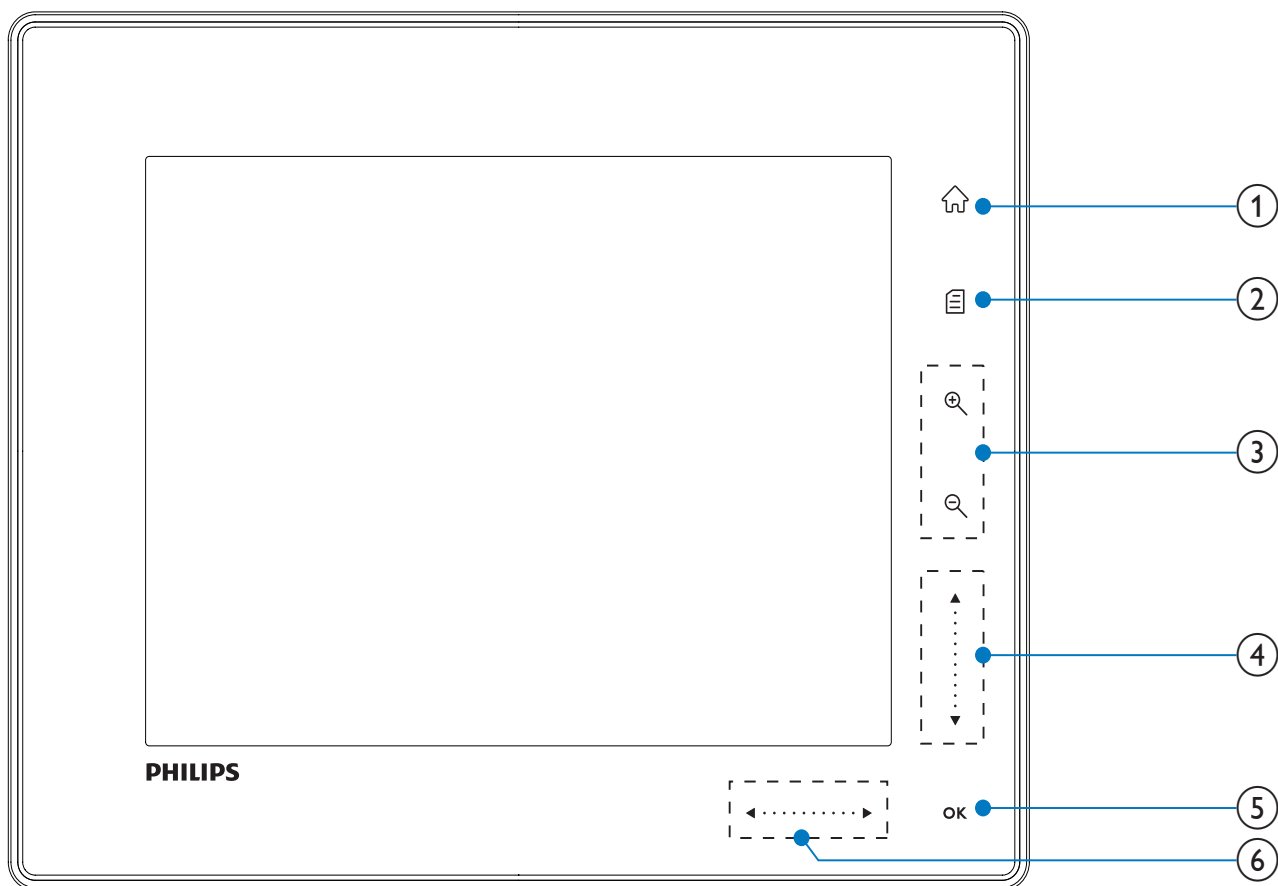
- 快速入门指南

## 数码相框概述



- ①  用于 PC 的 USB 数据线插槽
  - 用于 PC 的 USB 数据线插槽
- ②  USB 闪存盘插槽
  - USB 闪存盘插槽
- ③  SD/MMC/xD/MS/MS Pro Duo
  - SD/MMC/xD/MS/MS Pro Duo 卡插槽
- ④  打开/关闭数码相框
  - 打开/关闭数码相框

- ⑤ 扬声器
  - 扬声器
- ⑥ 底座连接器
  - 连接充电底座
- ⑦ RESET
  - 恢复系统
- ⑧  Kensington 锁
  - Kensington 锁



① 主屏幕

- 进入主屏幕

② 快捷菜单

- 进入快捷菜单
- 进入选项菜单

③ 放大/缩小

- 放大图像  
切换模式: 专辑模式 -> 缩略图模式 -> 幻灯片模式 -> 放大 2 倍 -> 放大 4 倍
- 缩小图像  
切换模式: 专辑模式 <- 缩略图模式 <- 幻灯片模式 <- 缩小 2 倍 <- 缩小 4 倍

④ 向上/向下滑块

快速向上/向下滚动

- ▲ 选择上面的项目  
增大音量
- ▼ 选择下面的项目  
减小音量

⑤ OK

- 显示幻灯片放映
- 播放/暂停幻灯片放映/视频
- 确认选择

⑥ 向左/向右滑块

快速向左/向右滚动

- ◀ 选择左侧项目
- ▶ 选择右侧项目

# 3 使用入门

## 注意

- 仅可按本用户手册中所述使用控件。

始终依照顺序，遵循本章的说明。  
如果您与 Philips 联系，将询问您此装置的型号和序列号。型号和序列号可以在本装置的背面找到。请在此处填写型号：

型号 \_\_\_\_\_  
序列号 \_\_\_\_\_

## 为内置电池充电

## 注意

- 切勿让本产品跌落。跌落产品会造成损坏。

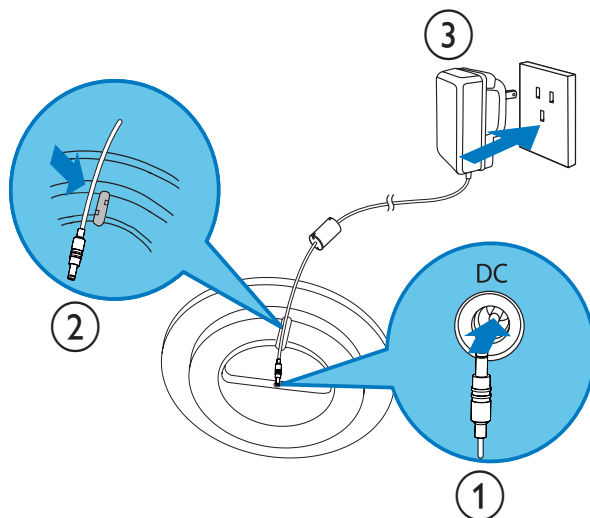
## 注

- 首次使用数码相框时，请为内置电池充电。

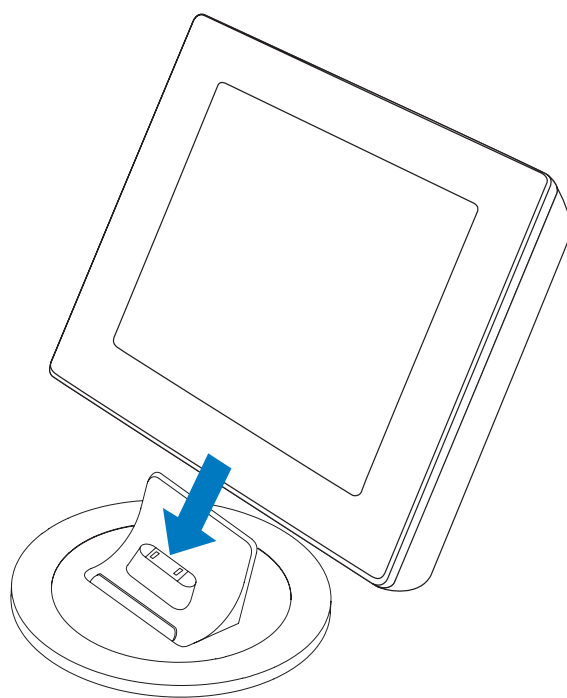
内置电池充电的大概时间。

设备开启	5 小时
设备关闭	2.5 小时
待机模式	3 小时

- 1 将随附的电源线连接到随附的充电底座，并将电源线固定在线槽中，然后将电源线连接到电源插座。



- 2 将数码相框连接到充电座。



## \* 提示

- 充电期间，前面板上控制按钮后面的 LED 指示灯将闪烁。
- 内置电池充满电后，LED 指示灯将停止闪烁，此时您便可用数码相框惬意享受长达 2 小时的回忆。
- 电池寿命因使用情况而异。

## 打开/关闭数码相框

### 注

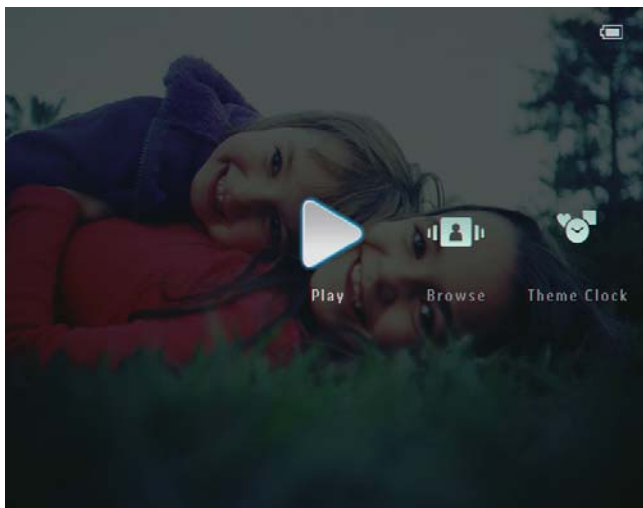
- 只有在完成所有复制和保存操作后，方可关闭数码相框。

首次使用时：

- 按住  $\odot$  超过 1 秒钟。  
 ↳ 将显示语言选择菜单。



- 选择语言，然后轻击 OK 确认。  
 ↳ 将显示主屏幕。



平常使用时，在已设定屏幕语言的情况下：

- 按住  $\odot$  超过 1 秒钟。  
 ↳ 将显示主屏幕。

显示屏将指示电池状态和数码相框状态的大致级别，如下所示：

图标	状态
	电池电量 0%~19%
	电池电量 20%~39%
	电池电量 40%~59%
	电池电量 60%~79%
	电池电量 80%~100%
	数码相框接入底座，交流电供电，未在充电
	数码相框正在充电

- 要关闭数码相框，请按住  $\odot$  大约 2 秒钟。

## 传输照片或视频/音乐文件

### 通过 Philips PhotoFrame Manager 进行传输（推荐方法）

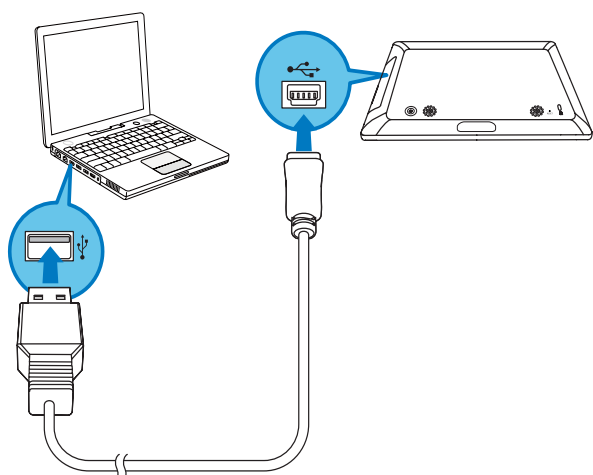
#### 注意

- 在数码相框和电脑之间传输文件时，请勿从电脑上断开数码相框的连接。

#### 注

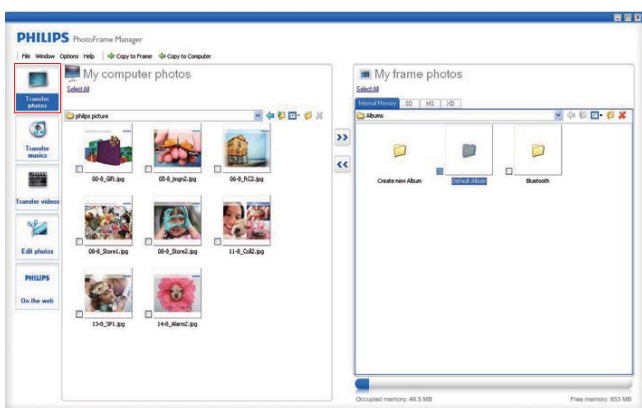
- 确保已在电脑上安装 Philips PhotoFrame Manager。有关详细信息，请参阅随附的 CD-ROM 中的 Philips PhotoFrame Manager。

- 1 使用随附的 USB 电缆将数码相框连接到电脑。

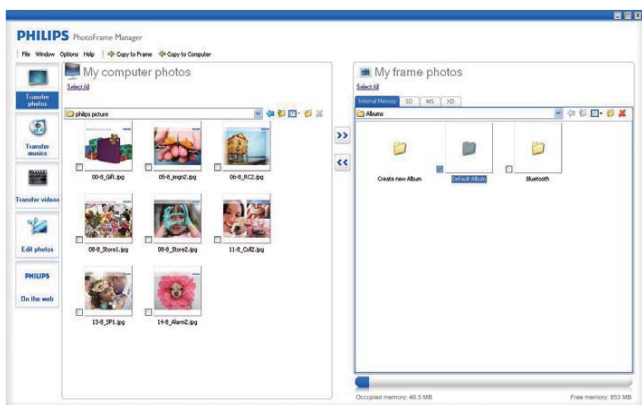


↳ Philips PhotoFrame Manager 将自动启动。

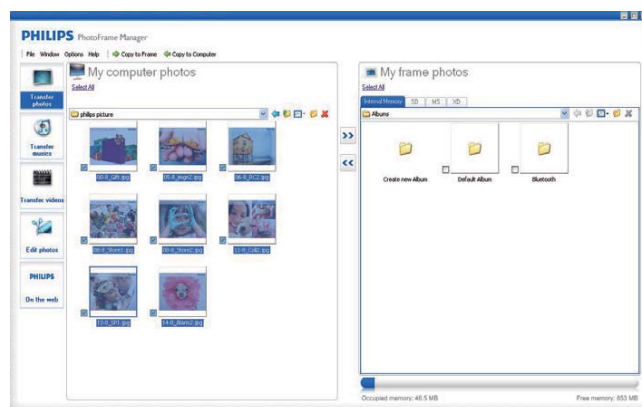
- 2 选择 [Transfer Photos] / [Transfer Music] / [Transfer Video]。



- 3 在 [My frame photos] / [My frame music] / [My frame videos] 目录下, 选择目标专辑/文件夹。



- 4 在 [My computer photos] / [My computer music] / [My computer videos] 目录下, 选择照片或视频/音乐文件。



- 5 单击 >>> 图标开始传输。
- 6 完成所有传输操作后, 从电脑和数码相框上拔下 USB 电缆。  
↳ 数码相框将重新启动。

#### 提示

- 如果 Philips PhotoFrame Manager 未自动启动, 则需双击电脑桌面上的图标将其启动。
- 您也可以将照片或视频/音乐文件从数码相框传输到电脑。
- 实际传输速度可能因电脑的操作系统和软件配置而异。

## 通过存储设备传输

#### 注意

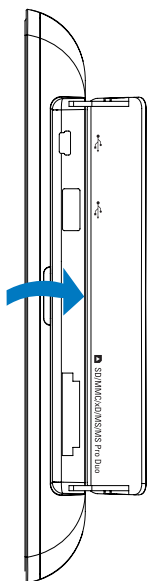
- 从/向存储设备传输文件时, 请勿移除数码相框。

您可在数码相框上播放下列任一存储设备中的照片或视频/音乐文件:

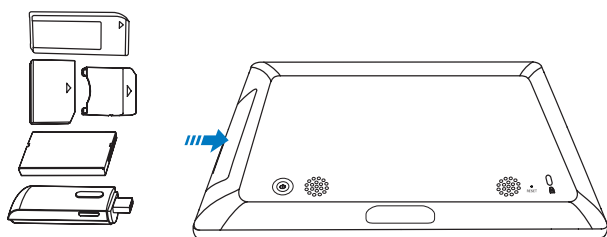
- SD 存储卡
- SDHC 存储卡
- MMC 卡
- xD 卡
- 记忆棒
- Memory Stick Pro
- Memory Stick Duo
- Memory Stick Pro Duo
- USB 闪存盘

不过, 我们不保证能够操作所有类型的存储卡介质。

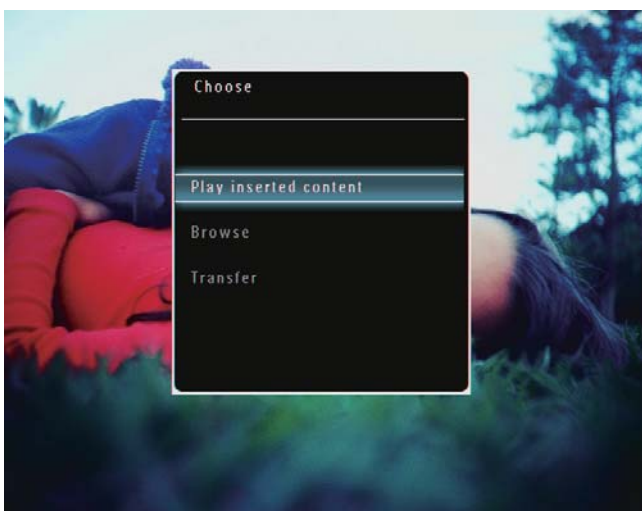
1 打开数码相框右后侧的盖子。



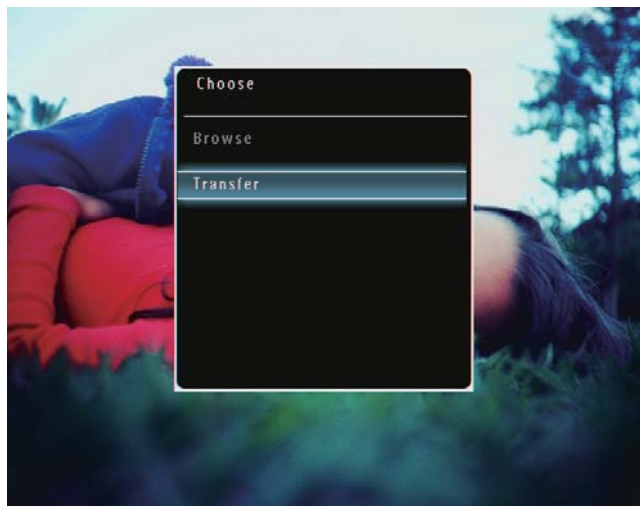
2 将存储设备牢固地插入数码相框中。



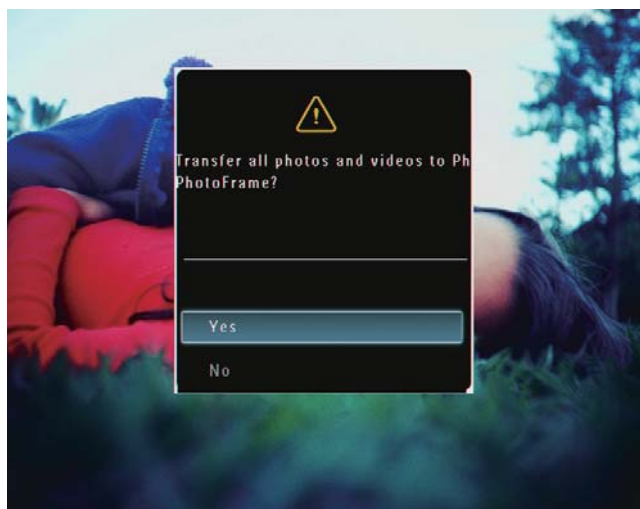
↳ 将显示选项菜单。



3 选择 [传输], 然后轻击 OK 确认。



↳ 将显示一则确认消息。



4 要选择所有照片或视频/音乐文件, 请选择 [是], 然后轻击 OK 确认。

5 选择数码相框中的目标专辑, 然后轻击 OK 确认。

↳ 文件已传输至数码相框。

要选择特定照片或视频/音乐文件:

1 选择 [否], 然后轻击 OK 确认。

2 选择文件夹, 然后轻击 ▲/▼/◀/▶ 和 OK 选择/取消选择照片或视频/音乐文件。

3 轻击 继续传输操作。

4 选择数码相框中的目标专辑, 然后轻击 OK 确认。

↳ 文件已传输至数码相框。

- 要移除存储设备, 将其从数码相框中拔出即可。



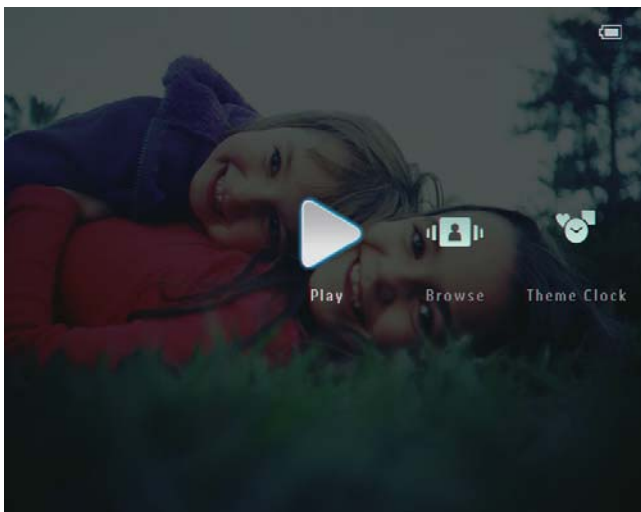
# 4 播放

## 播放照片

### 注

- 您可在数码相框中播放 JPEG 或渐变式 JPEG 照片。

1 在主屏幕中, 选择 [播放], 然后轻击 OK 确认。





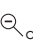


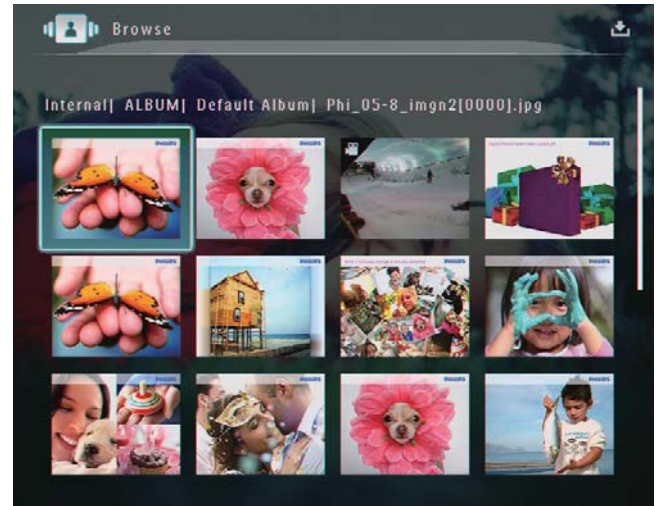
↳ 照片/视频文件将以幻灯片模式显示。

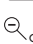


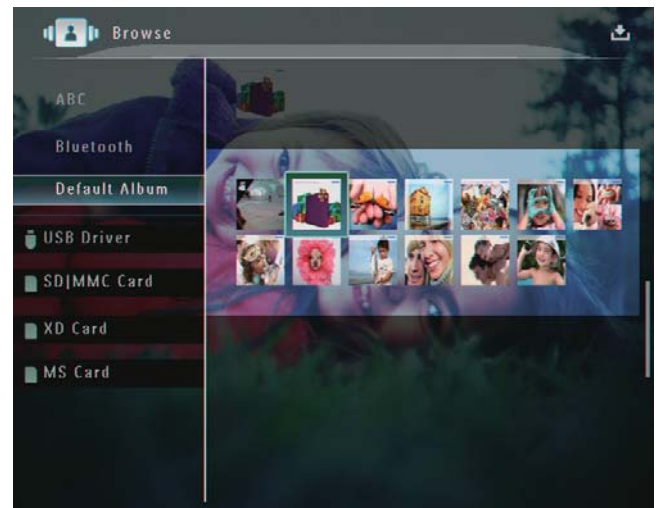
↳ 如果有可用的音乐文件, 播放照片时将默认伴有背景音乐。

放映照片幻灯片时:

- 要放大图像, 请轻击 .
- 要缩小处于放大状态的图像, 请轻击 .
- 要选择上一张/下一张照片, 请轻击  / .
- 要暂停, 请轻击 OK。
- 要继续播放, 请再次轻击 OK。
- 要在缩略图模式下查看照片/视频文件, 请轻击 .



- 要在专辑模式下查看照片/视频文件, 请轻击两次 .



- 要在胶片模式下查看照片, 请将左右滑块从左侧快速滑向右侧。




在胶片模式下:

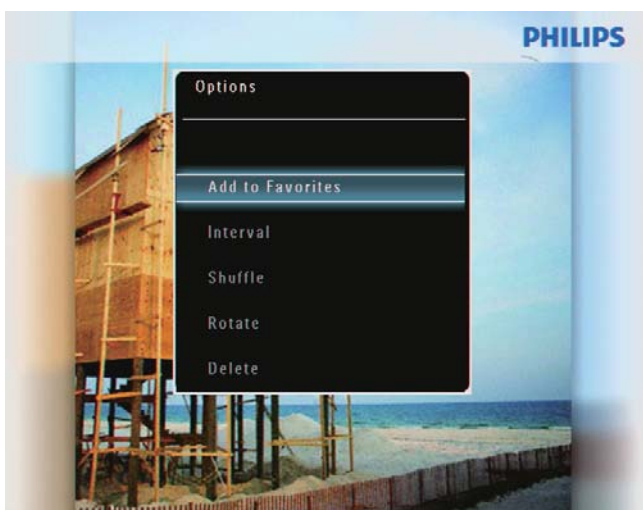
- 要继续以幻灯片模式播放, 请轻击 OK。

**\* 提示**

- 在胶片模式下: 如果用户在十五秒钟内不执行操作, 胶片模式将消失, 所选照片会以全屏模式显示。

在幻灯片模式下, 您也可以管理所显示的照片。

- 1 在幻灯片模式下, 轻击 。  
↳ 将显示选项菜单。




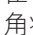
- 2 选择选项, 然后轻击 OK 确认。

**\* 提示**

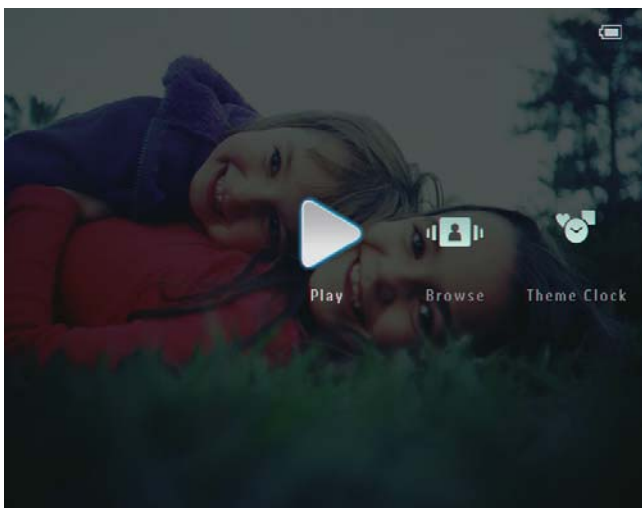
- 如果已选择 [仅以幻灯片模式播放照片], 则将不能在幻灯片模式下播放视频文件。

## 播放视频

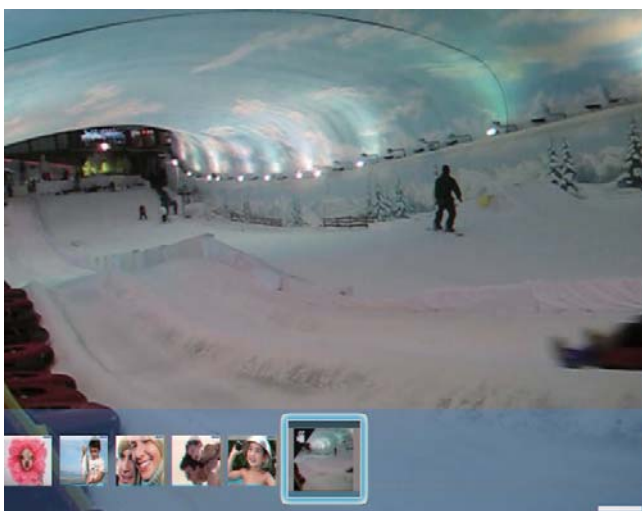
**≡ 注**

- 数码相框可播放数码相机的大多数 M-JPEG (\*.avi/\*.mov)、MPEG-1 (\*.mpg)、MPEG-4 (\*.avi/\*.mov/\*.mp4) 和 H.263 (\*.avi/\*.mov) 格式的视频剪辑。在数码相框上播放某些视频剪辑时, 您可能会遇到兼容性问题。在播放之前, 请确保这些视频剪辑与您的数码相框兼容。
- 有些视频剪辑的格式与您的数码相框不能很好地兼容, 例如 \*.3gp/\*.3g2 及其它一些格式, 在播放这些视频剪辑时可能没有音频输出。如果播放视频剪辑时没有音频输出, 屏幕上会显示图标 .
- 在专辑/缩略图/胶片模式下显示视频文件时, 其左上角将附有  图标。

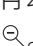




- 1 在主屏幕中, 选择 [播放], 然后轻击 OK 确认。



- 2 将左-右滑块快速滑向右侧。  
↳ 将在胶片模式下显示照片/视频文件。
- 3 选择视频文件, 然后轻击 OK 确认。



#### 播放视频时:


- 要查看保存有幻灯片视频的专辑, 请轻击两次 .
- 要调节音量, 请轻击  / .
- 要暂停/继续播放, 请轻击 **OK**。
- 要播放上一个/下一个文件, 请轻击  / .
- 要快进, 请将左-右滑块从左侧快速滑向右侧。

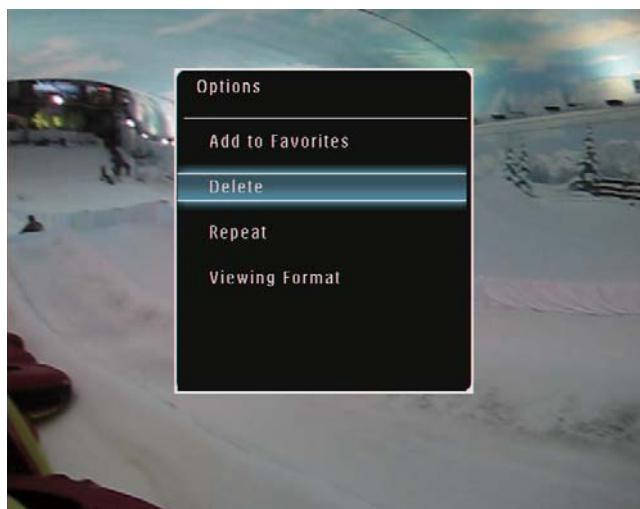


- 1 次: 2X 快进
- 2 次: 4X 快进
- 3 次: 正常速度

- 在快进期间, 轻击 **OK** 可恢复正常播放。

在播放期间, 您也可以管理视频文件。

- 1 在播放期间, 轻击 。  
↳ 将显示选项菜单。




- 2 选择选项, 然后轻击 **OK** 确认。
  - **[重复播放]** ([循环播放]: 循环播放; [播放一次]: 播放一次)
  - **[观看格式]** ([全屏]: 以全屏模式播放; [原始]: 以原始格式播放)

## 播放背景音乐

### 注

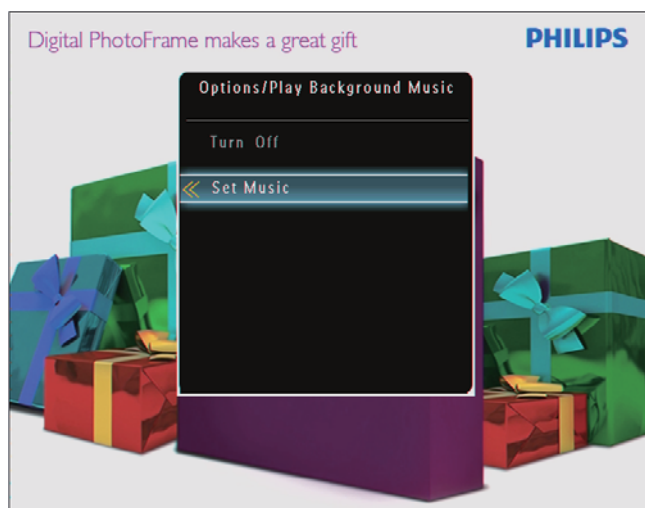
- 数码相框只能播放 MP3 (MPEG 音频第 3 层) 音乐文件。

- 1 播放照片期间, 轻击 。  
↳ 将显示选项菜单。

- 2 反复轻击 ▼ 以选择 [播放背景音乐], 然后轻击 OK 确认。



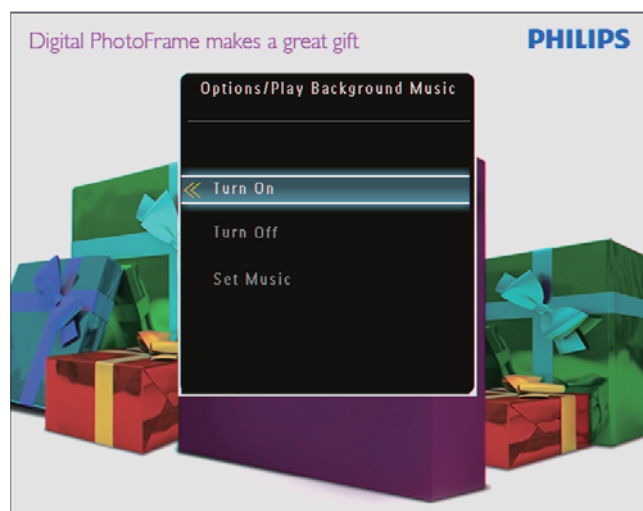
- 3 选择 [设置音乐], 然后轻击 OK 确认。



- 4 选择文件夹。  
5 要播放文件夹中的所有音乐文件, 请轻击 OK 确认。
- 要播放单个音乐文件, 请轻击 ▶ 访问文件夹, 选择音乐文件, 然后轻击 OK 确认。

如果先前已设置音乐:

- 在 [播放背景音乐] 菜单中, 选择 [打开], 然后轻击 OK 进行确认。



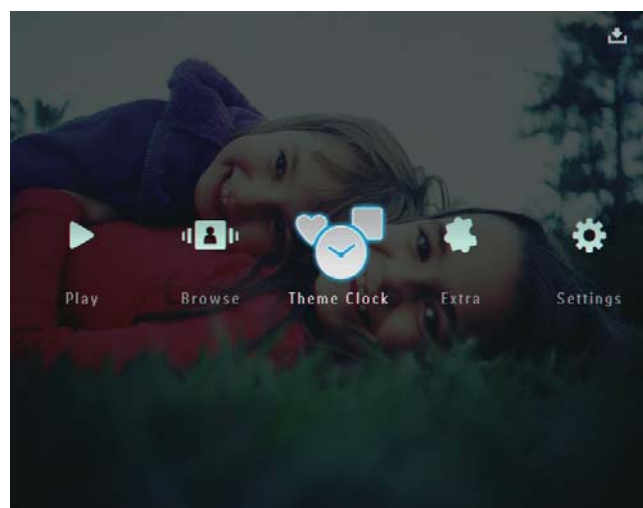
- 将播放所选的音乐文件。
- 要停止音乐播放:
- 在 [播放背景音乐] 菜单中, 选择 [关闭], 然后轻击 OK 确认。

## 显示主题时钟

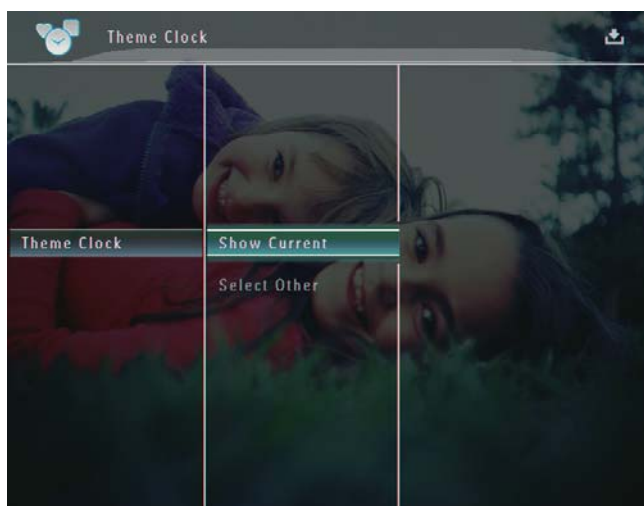
### 注

- 确保数码相框中已安装主题时钟。
- 以后, 您也可以从 [www.philips.com/support](http://www.philips.com/support) 下载最新的主题时钟。

- 1 在主屏幕中, 选择 [主题时钟], 然后轻击 OK 确认。



2 选择 [显示当前], 然后轻击 OK 确认。



要选择并安装另一个主题时钟：

### 注

- 您可以先将主题时钟下载并保存在 SD 卡中, 然后再安装。

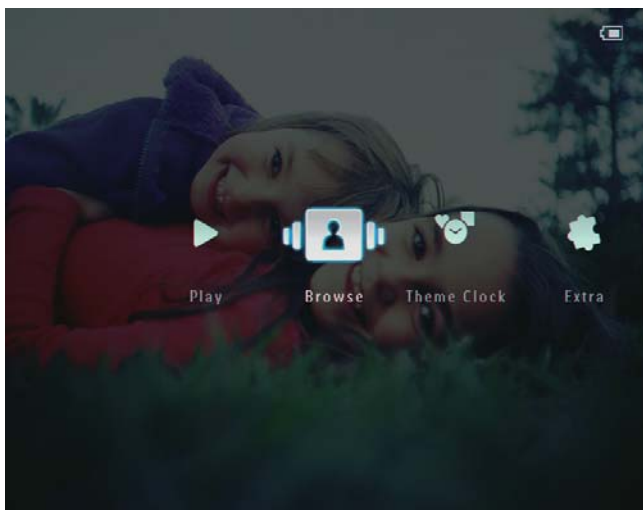
- 1 在 [主题时钟] 菜单中, 选择 [显示其它], 然后轻击 OK 确认。
- 2 选择主题时钟, 然后轻击 OK 确认。  
↳ 主题时钟安装后, 将自动显示。

## 5 浏览和管理照片/视频或专辑

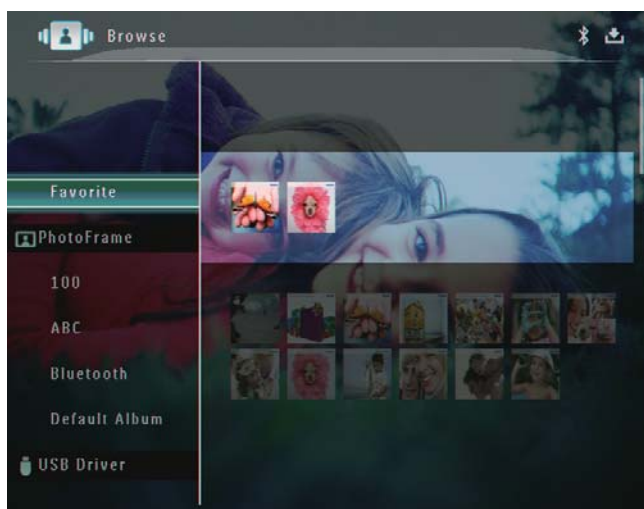
您可以在专辑模式下浏览和管理照片/视频文件或专辑。您还可以在缩略图模式下浏览和管理照片。

### 在专辑模式下浏览照片/视频文件

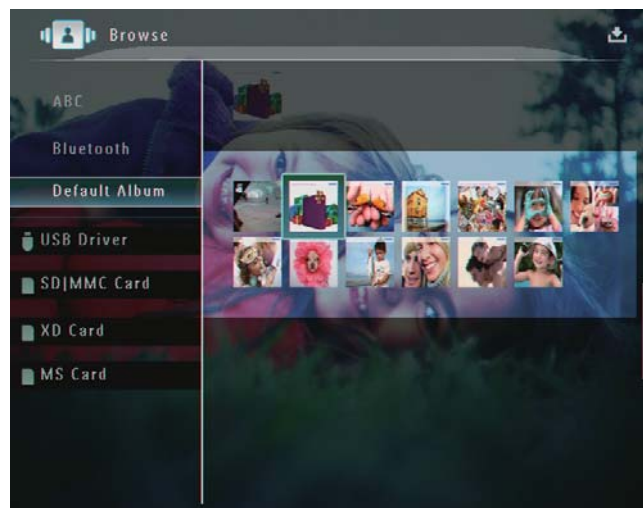
- 1 在主屏幕中，选择 [浏览]，然后轻击 OK 确认。



➡ 照片/视频文件将以专辑模式显示。



- 2 选择专辑，然后轻击 ▶ 访问专辑。



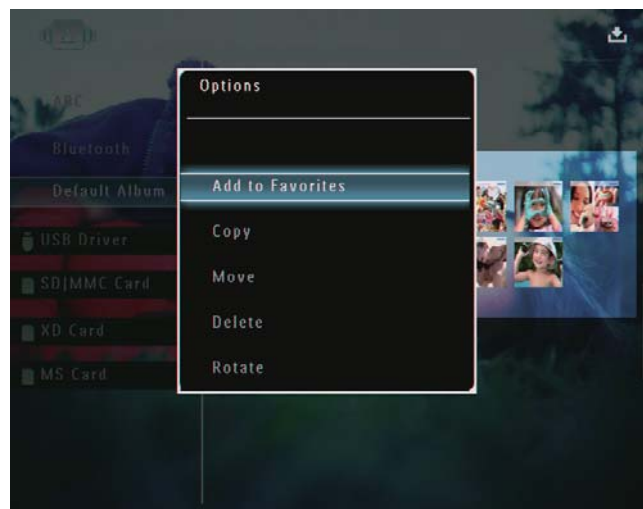
- 3 轻击 ▲/▼/◀/▶ 浏览专辑中的照片/视频文件。

#### 提示

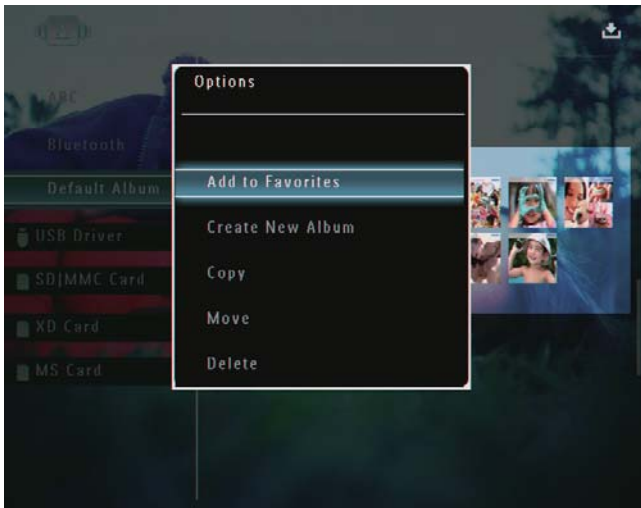
- 如果选择专辑并轻击 OK，则所选专辑中的照片/视频文件将以幻灯片模式显示。

### 将照片/视频文件添加至 Favorites 专辑

- 1 在专辑模式下，选择照片，然后轻击 。➡ 将显示选项菜单。




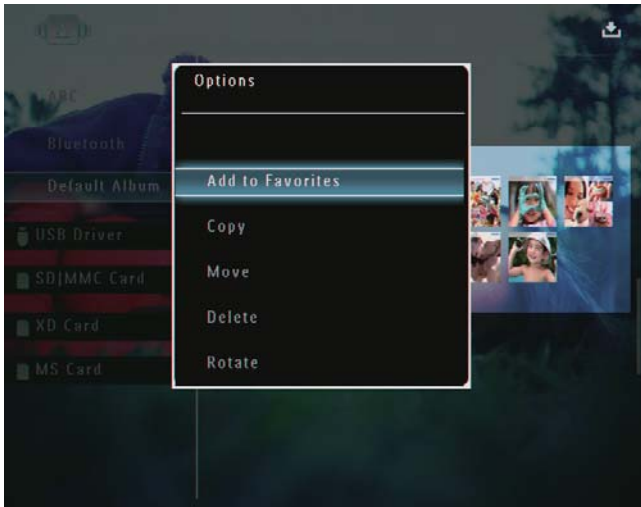
- 2 选择 [添加至收藏夹], 然后轻击 OK 确认。



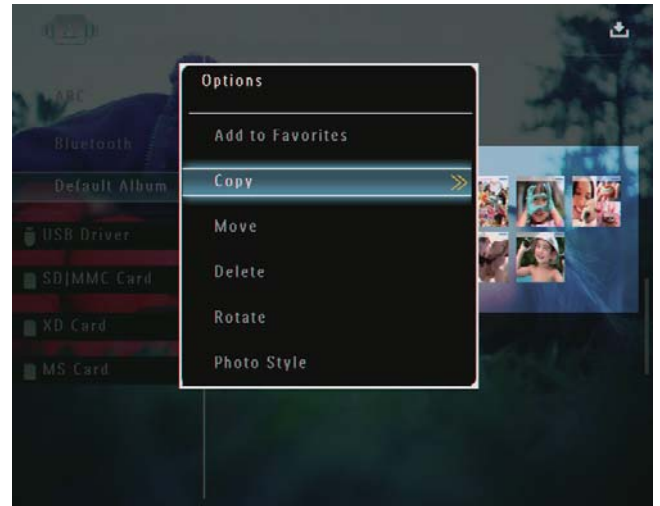
➡ 照片已添加至 [收藏夹] 专辑。

## 复制照片/视频文件

- 1 在专辑模式下, 选择照片, 然后轻击 。  
➡ 将显示选项菜单。




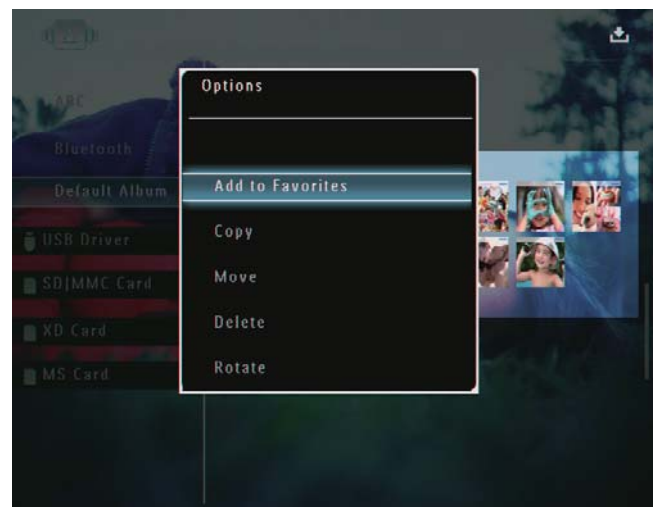
- 2 选择 [复制], 然后轻击 OK 确认。



- 3 选择存储设备和目标专辑, 然后轻击 OK 确认。

## 移动照片/视频文件

- 1 在专辑模式下, 选择照片, 然后轻击 。  
➡ 将显示选项菜单。




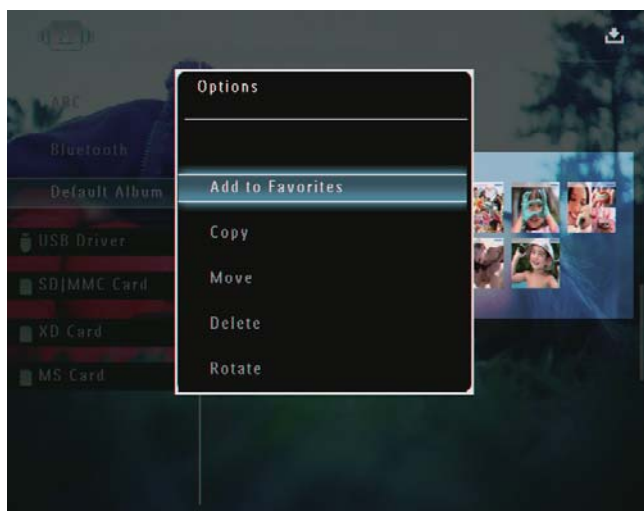
2 选择 [移动], 然后轻击 OK 确认。



3 选择目标专辑, 然后轻击 OK 确认。

## 删除照片/视频文件

1 在专辑模式下, 选择照片, 然后轻击 。  
↳ 将显示选项菜单。




2 选择 [删除], 然后轻击 OK 确认。

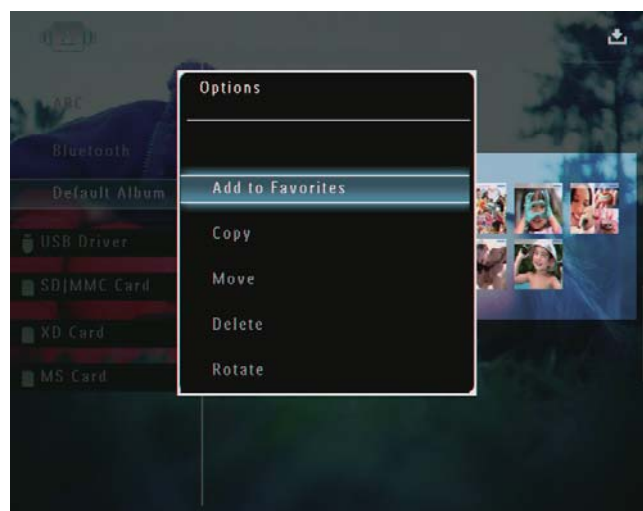


↳ 将显示一则确认消息。

3 选择 [是], 然后轻击 OK 确认。

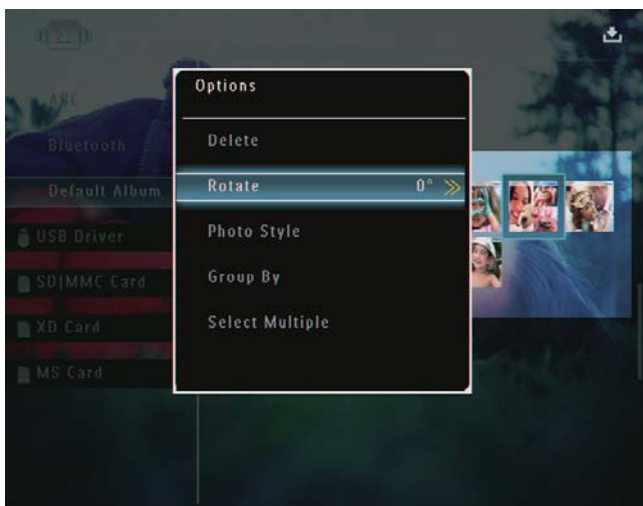
## 旋转照片

1 在专辑模式下, 选择照片, 然后轻击 。  
↳ 将显示选项菜单。

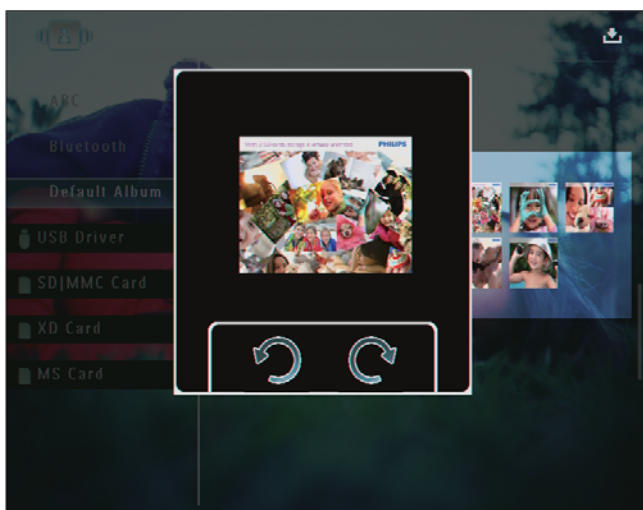




2 选择 [旋转], 然后轻击 OK 确认。

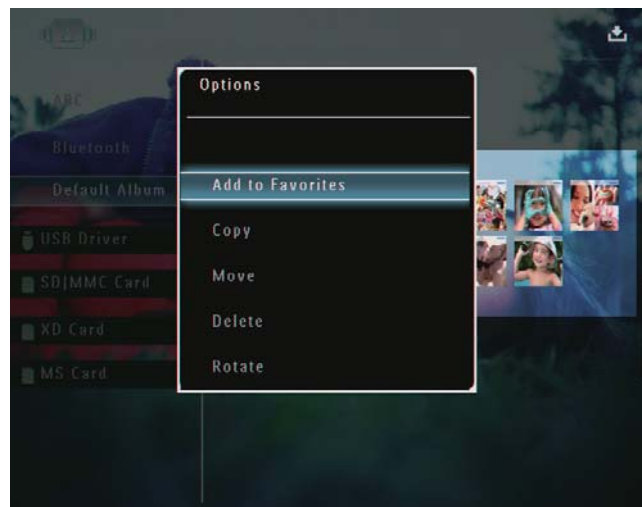


3 轻击 ◀▶ 选择一个选项, 然后轻击 OK 确认。

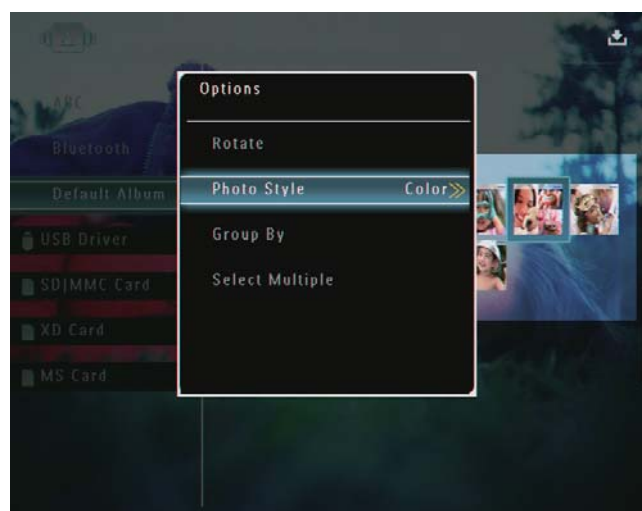


## 选择照片效果

1 在专辑模式下, 选择照片, 然后轻击 。将显示选项菜单。



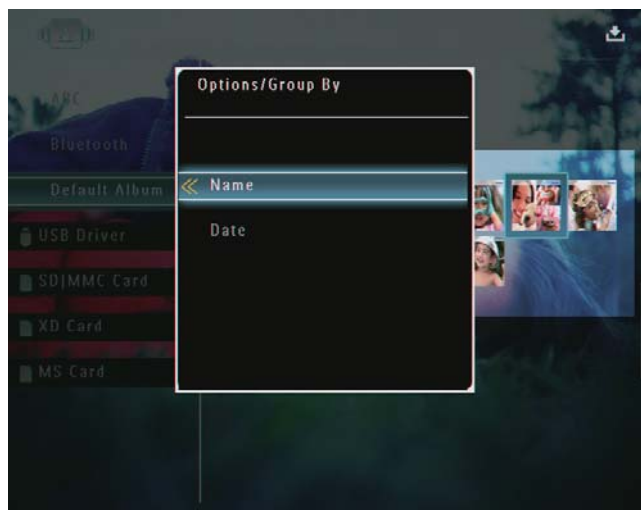
2 选择 [照片样式], 然后轻击 OK 确认。




3 选择一种效果, 然后轻击 OK 确认。



3 选择 [名称] / [日期], 然后轻击 OK 确认。



## 将照片按名称/日期分组

1 在专辑模式下, 选择照片, 然后轻击 。  
 ↳ 将显示选项菜单。




2 选择 [分组依据], 然后轻击 OK 确认。

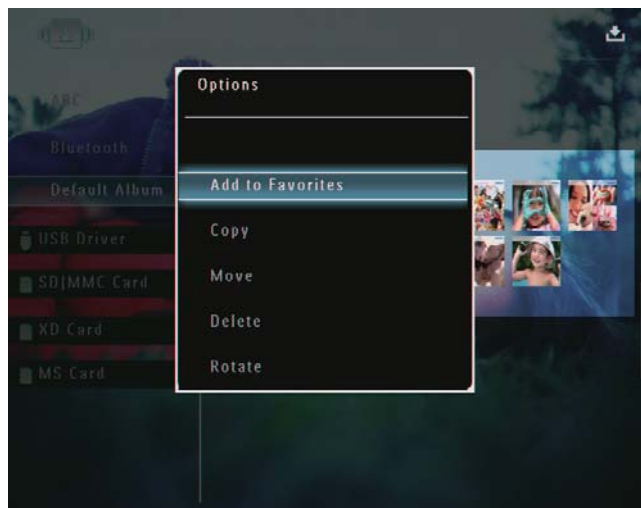


↳ 如果您将照片按名称分组, 则照片将从左上方至右下方按升序排列的字母顺序来显示。

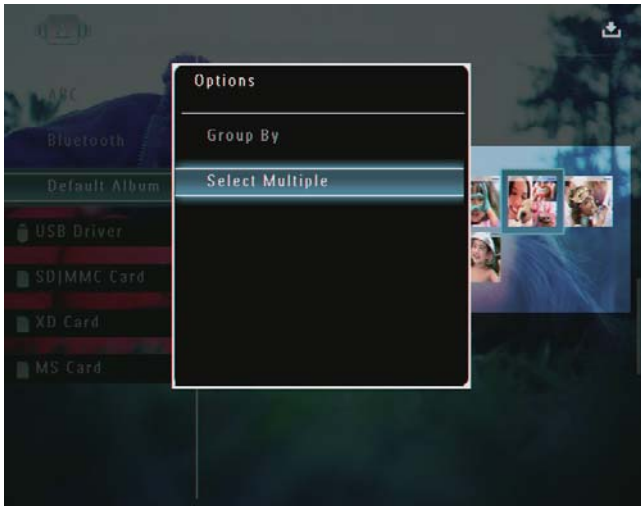
↳ 如果您将照片按时间顺序分组, 则照片将从左上方至右下方按降序排列的时间顺序来显示 (从最近到过去)。

## 同时选择多张照片

1 在专辑模式下, 选择照片, 然后轻击 。  
 ↳ 将显示选项菜单。



2 选择 [选择多张], 然后轻击 OK 确认。

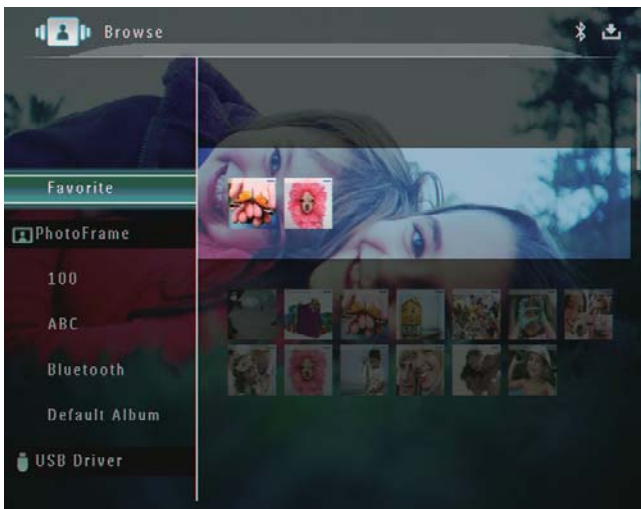


3 轻击 ▲/▼/◀/▶ 和 OK 可选择照片。

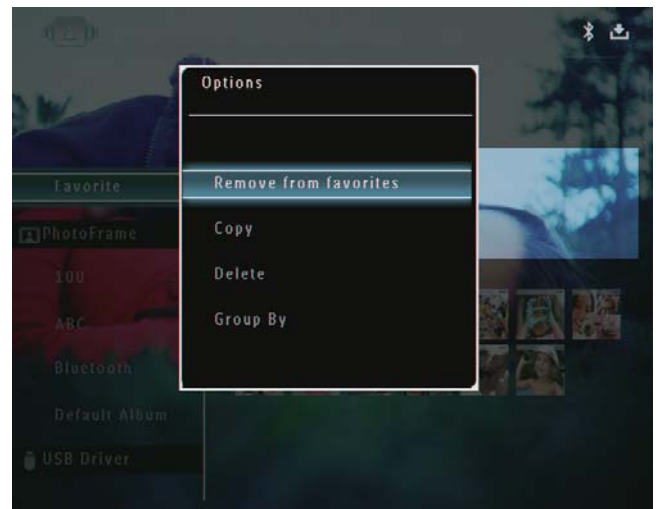
4 轻击 Ⓜ 进入选项菜单。

## 删除 Favorites 专辑中的照片/视频或音乐文件

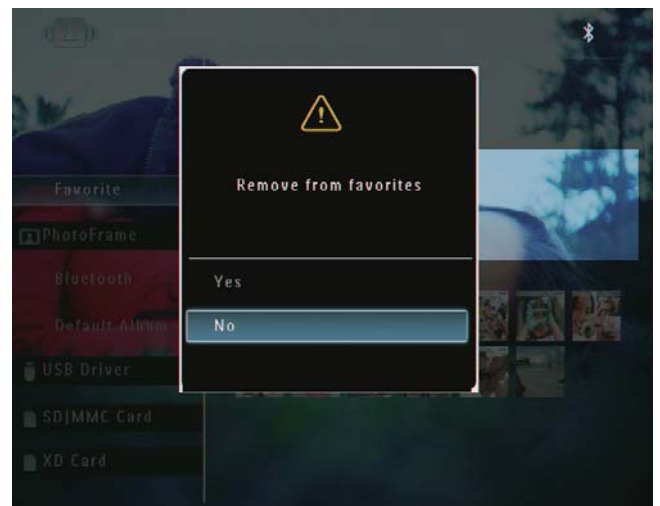
1 在专辑模式下, 选择 [收藏夹] 专辑, 然后轻击 ► 确认。



2 选择要删除的照片/文件, 然后轻击 Ⓜ。  
↳ 将显示选项菜单。



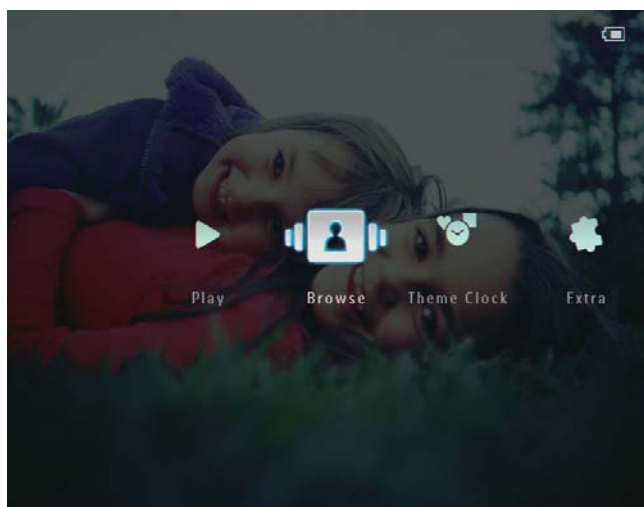
3 在选项菜单中, 选择 [从收藏夹中删除], 然后轻击 OK 确认。  
↳ 将显示一则确认消息。



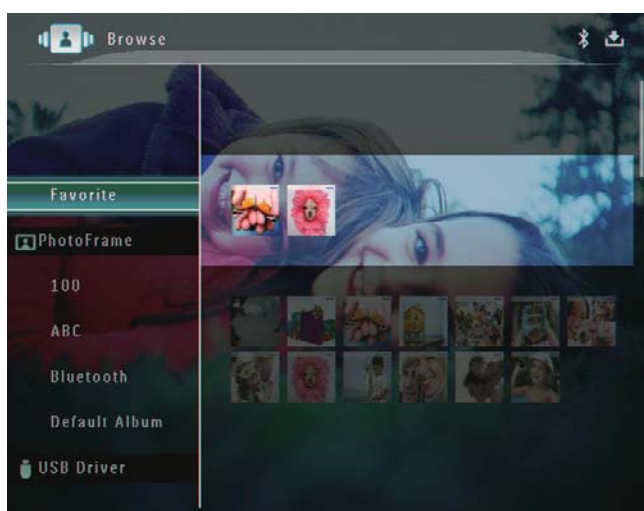
4 选择 [是], 然后轻击 OK 确认。


## 管理专辑

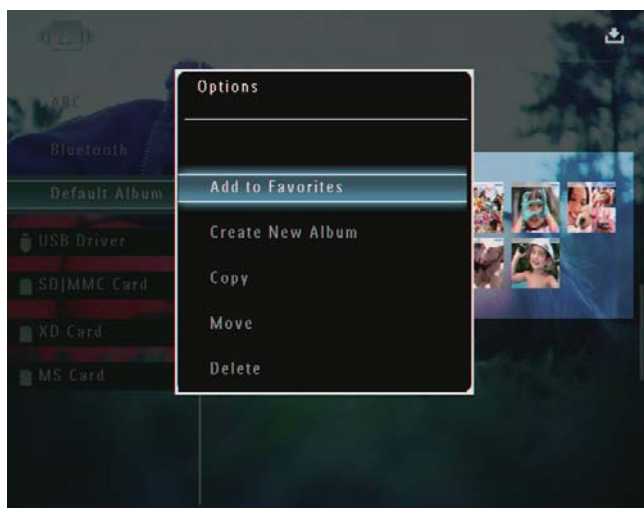
- 1 在主屏幕中, 选择 [浏览], 然后轻击 **OK** 确认。



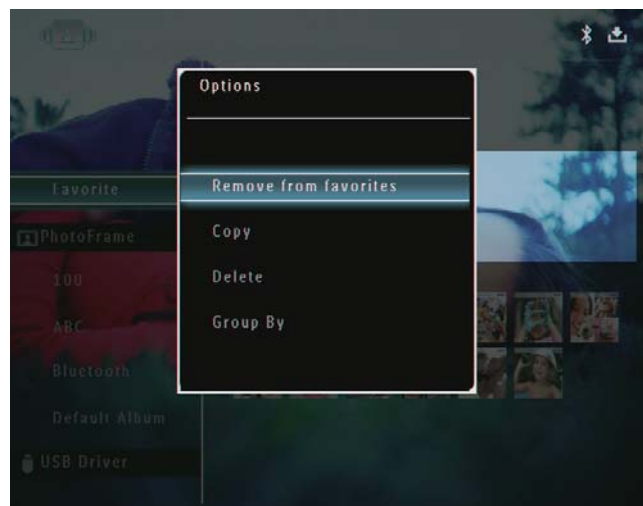
↳ 将在专辑模式下显示照片。



- 2 选择专辑, 然后轻击 。
- ↳ 将显示选项菜单。



↳ 如果已选中 [收藏夹] 专辑, 将显示不同的选项菜单。



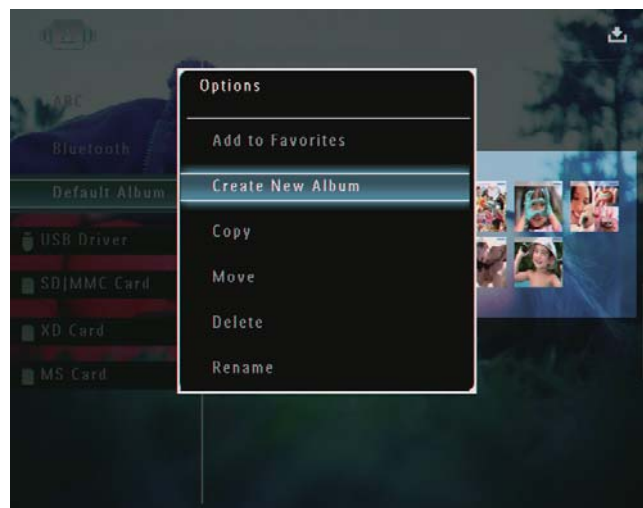
- 3 选择一个选项, 然后轻击 **OK** 确认。

### 提示

- 您可按管理照片的方式来管理专辑。

## 创建相册

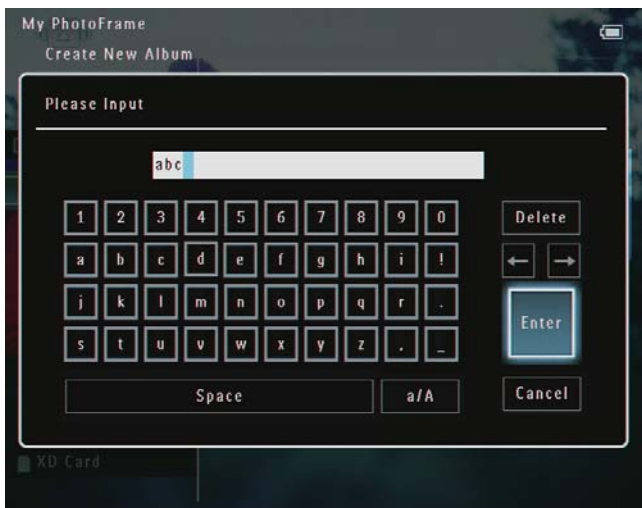
- 1 在选项菜单中, 选择 [新建相册], 然后轻击 **OK** 确认。



↳ 将显示小键盘。

- 2 要输入名称 (最多 24 个字符), 请选择字母/数字, 然后轻击 **OK** 确认。
  - 要在大小写之间切换, 请在所显示的小键盘上选择 [a/A], 然后轻击 **OK** 确认。

- 3 输入名称后, 选择 [Enter], 然后轻击 OK 确认。



- 3 输入名称后, 选择 [Enter], 然后轻击 OK 确认。

#### 提示

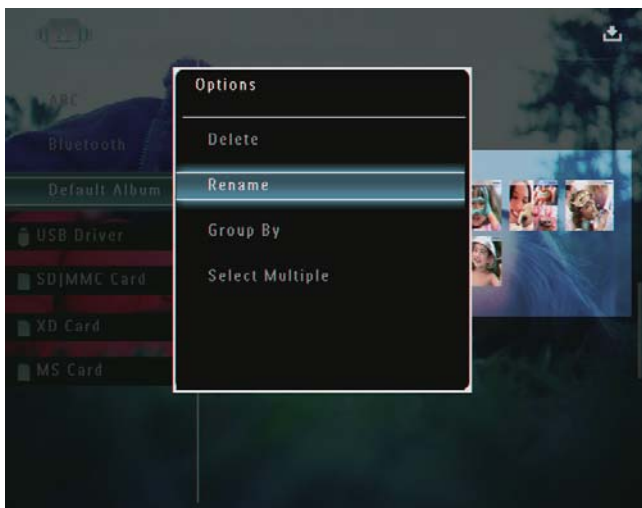
- 如果专辑是按日期分组的, 则不能重命名专辑。

## 重命名相册

### 注

- 请确保专辑已按名称分组。

- 1 在选项菜单中, 选择 [重命名], 然后轻击 OK 确认。

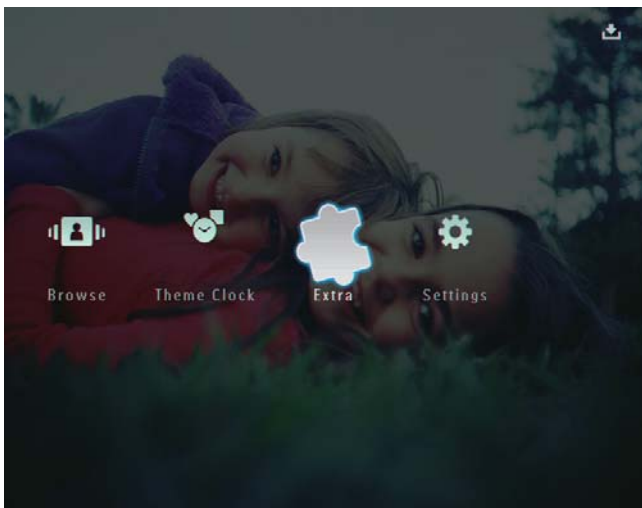


↳ 将显示小键盘。

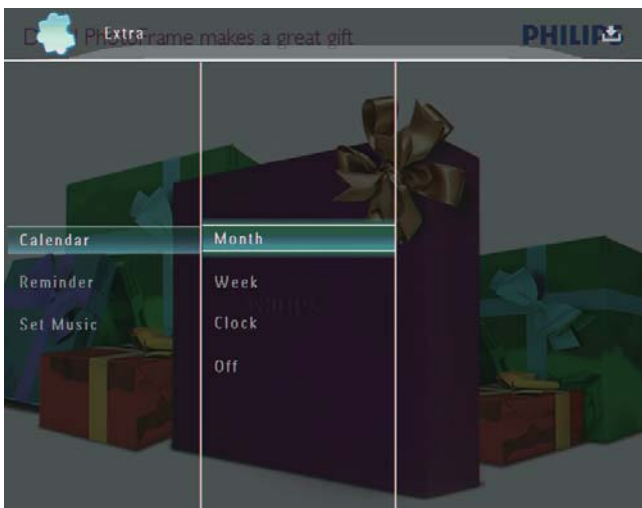
- 2 要输入名称 (最多 24 个字符), 请选择字母/数字, 然后轻击 OK 确认。
  - 要在大小写之间切换, 请在所显示的小键盘上选择 [a/A], 然后轻击 OK 确认。

# 6 在幻灯片模式下显示日期/时间

1 在主屏幕中，选择 [其它]，然后轻击 OK 确认。



2 选择 [日历]，然后轻击 OK 确认。  
3 选择 [月] / [周] / [时钟]，然后轻击 OK 确认。



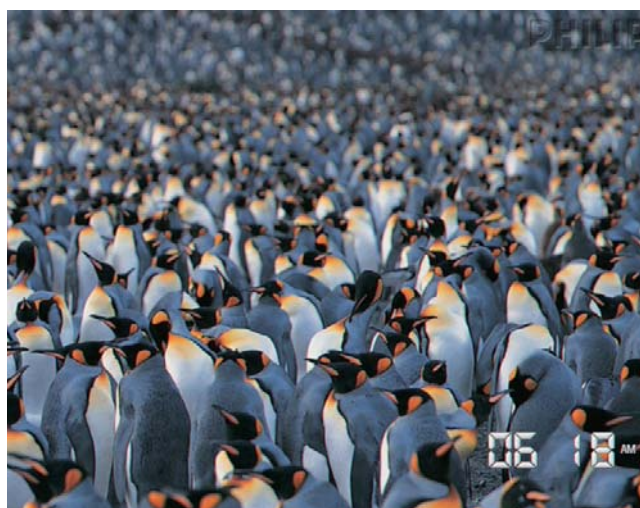
- [月]



- [周]



- [时钟]



- 要在播放幻灯片时不显示日期/时间，请选择 [关]，然后轻击 OK 确认。

在日历模式下：

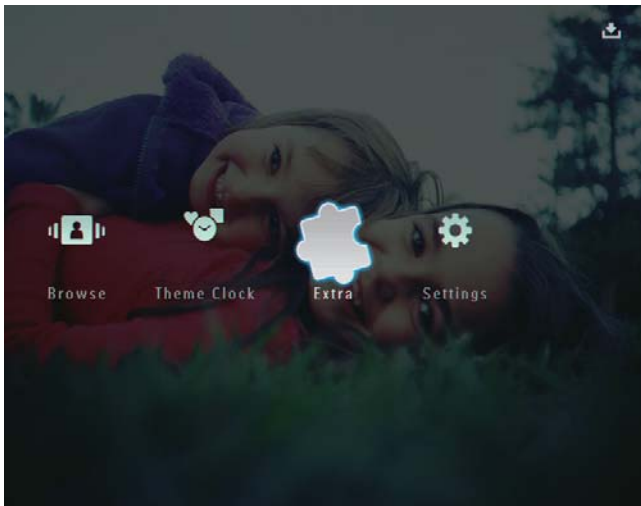
- 您可以轻击 进入选项菜单以管理所显示的照片。

# 7 创建提醒

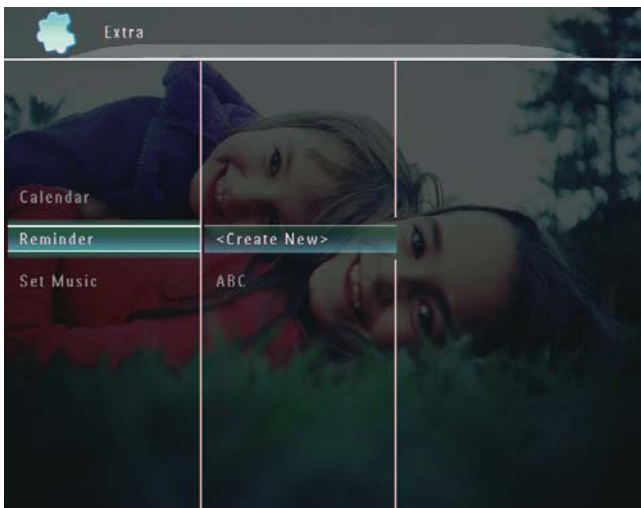
## 注

- 请确保已正确设置了数码相框上的时间和日期。

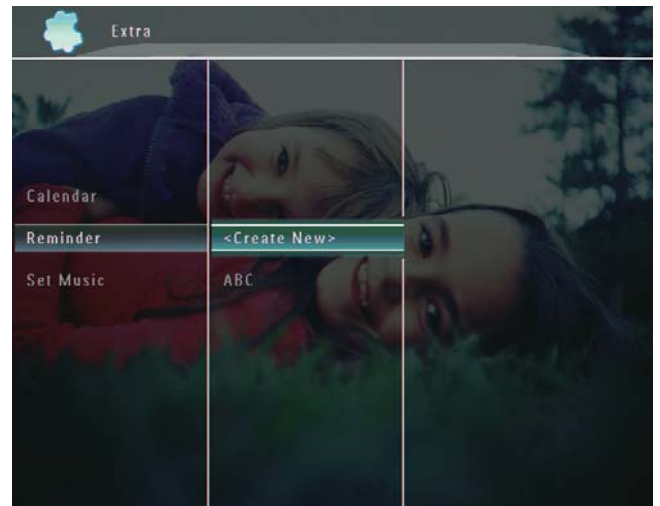
1 在主屏幕中, 选择 [其它], 然后轻击 OK 确认。



2 选择 [提醒], 然后轻击 OK 确认。



3 选择 [<新建>], 然后轻击 OK 确认。



4 轻击 ▲/▼/◀/▶ 可设置提醒的日期和月份, 然后轻击 OK 确认。

↳ 将显示小键盘。

5 要输入名称 (最多 24 个字符), 请选择字母/数字, 然后轻击 OK 确认。

- 要在大小写之间切换, 请在所显示的小键盘上选择 [a/A], 然后轻击 OK 确认。

6 输入名称后, 选择 [Enter], 然后轻击 OK 确认。

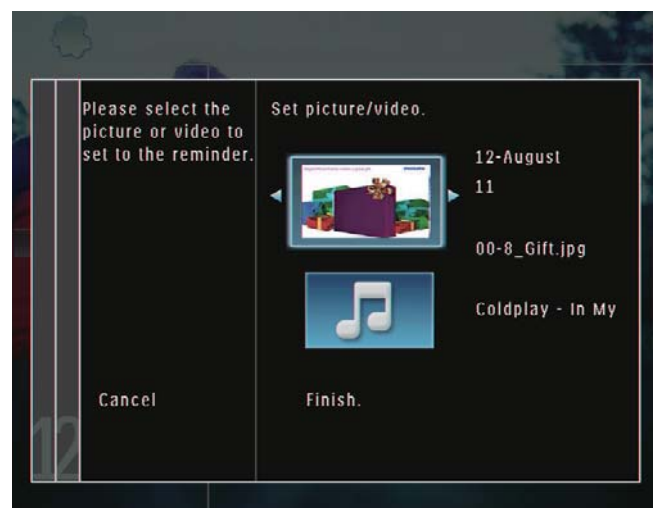
↳ 将显示一则预览消息。

7 轻击 OK 确认。

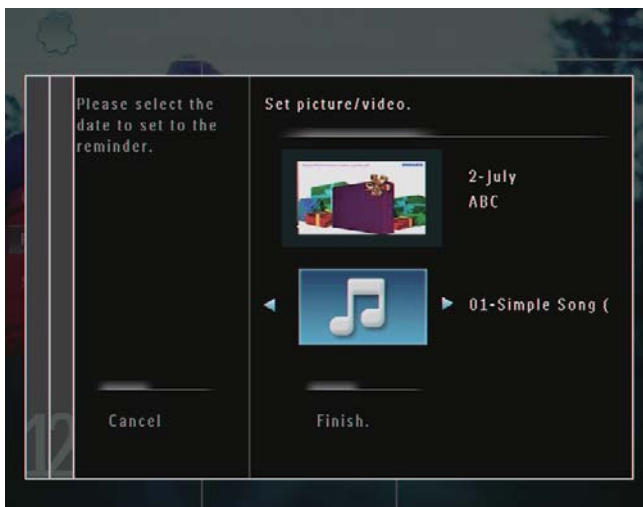
↳ 将在缩略图模式下显示照片/视频文件。

8 选择照片或视频文件, 然后轻击 OK 确认。

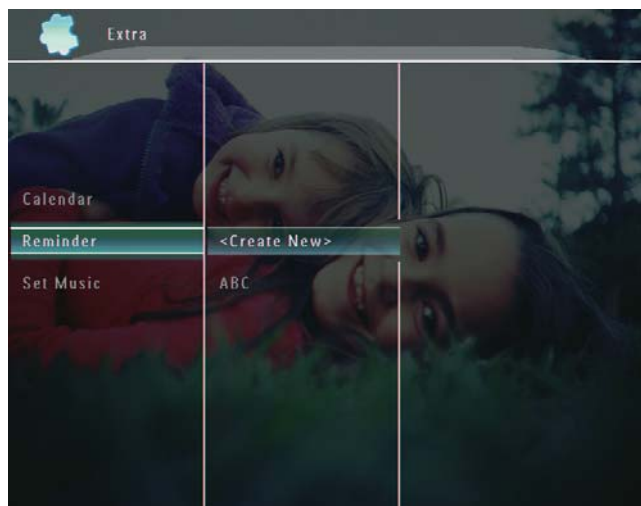
↳ 将显示一则预览消息。



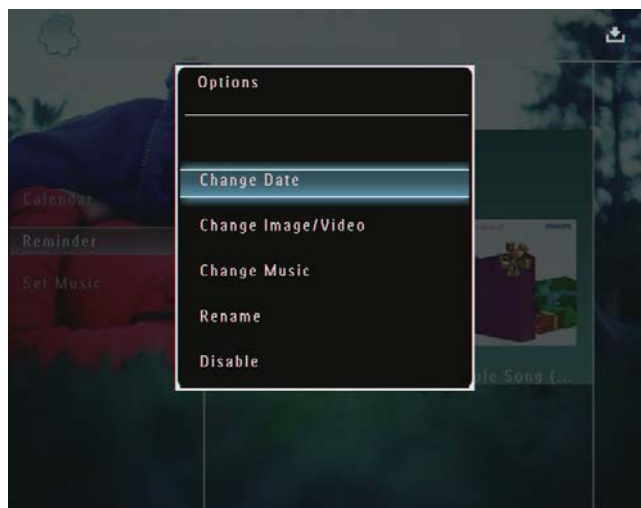
- ➔ 要为提醒照片选择背景音乐，请轻击 ▼ 选择音乐图标，然后轻击 OK 确认。选择音乐文件，然后轻击 OK 确认。



- 2 选择 [提醒]，然后轻击 OK 确认。



- 3 选择一个提醒，然后轻击 目 确认。  
➔ 将显示选项菜单。

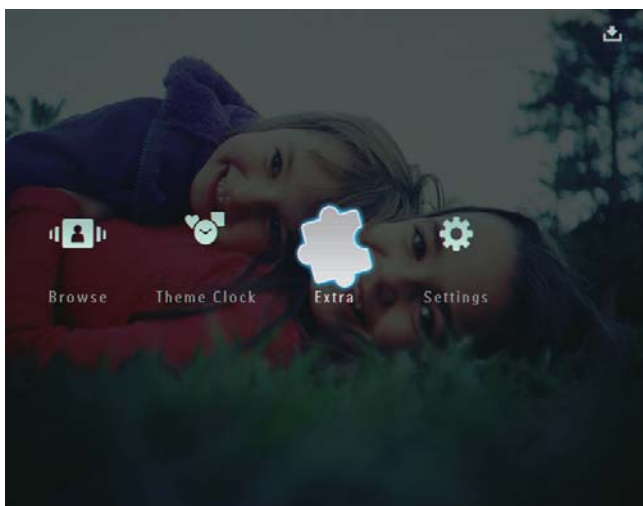


- 4 选择要使用的选项。

- 9 轻击 ▼ 以选择 [完成。]，然后轻击 OK 确认。

## 编辑提醒

- 1 在主屏幕中，选择 [其它]，然后轻击 OK 确认。

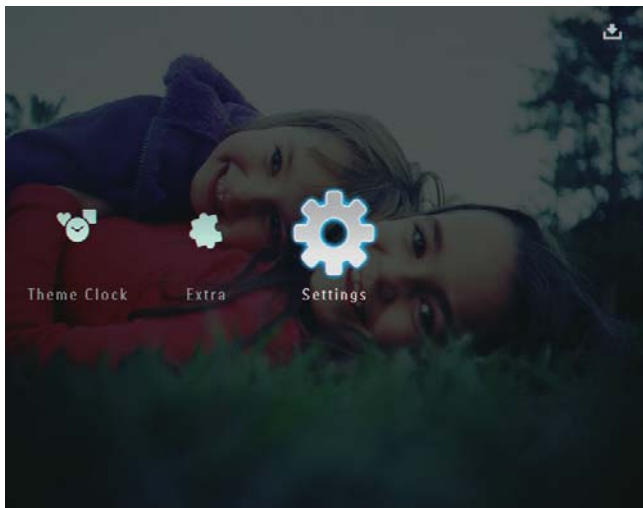




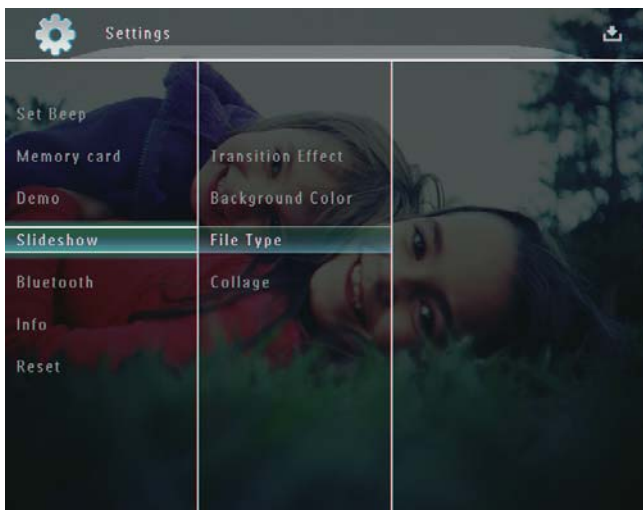
# 8 幻灯片放映设置

## 选择过渡效果

1 在主屏幕中, 选择 [设置], 然后轻击 OK 确认。



2 选择 [幻灯片放映], 然后轻击 OK 确认。



3 选择 [过渡效果], 然后轻击 OK 确认。

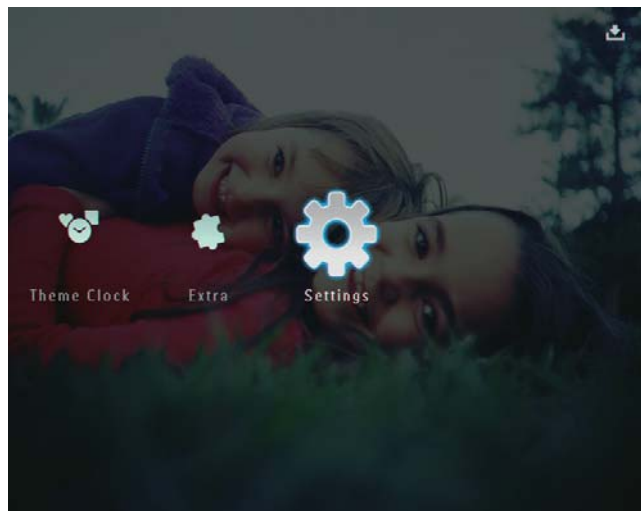


4 选择一种幻灯片效果, 然后轻击 OK 确认。

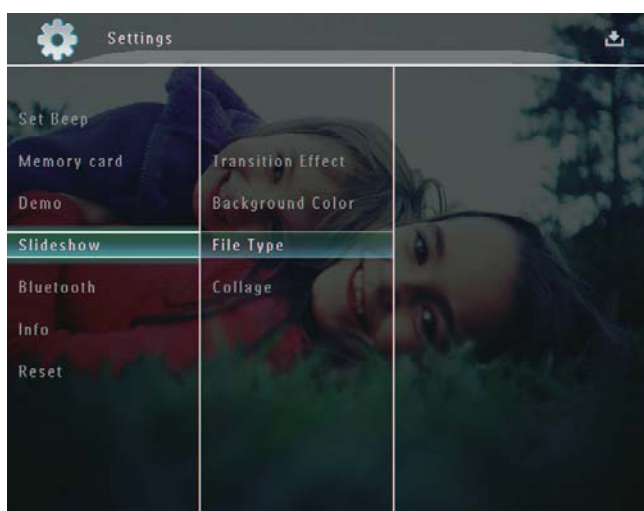
## 选择背景

对于尺寸小于数码相框显示屏的照片, 您可以为其选择背景边框颜色。

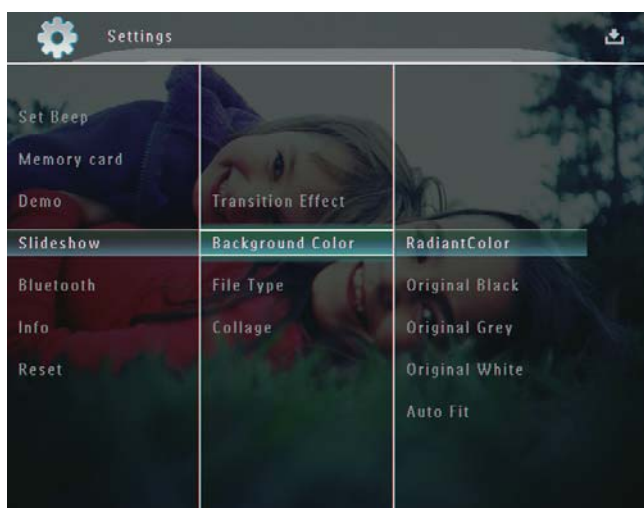
1 在主屏幕中, 选择 [设置], 然后轻击 OK 确认。



2 选择 [幻灯片放映], 然后轻击 OK 确认。



3 选择 [背景色彩], 然后轻击 OK 确认。



4 选择 [荧光色] / 背景颜色 / [自动调整], 然后轻击 OK 确认。

↳ 如果您选择 [荧光色], 则对于小于全屏的照片, 数码相框会将其边缘上的颜色延伸至整个屏幕, 从而就不会出现黑条或宽高比失真。



↳ 如果选择背景颜色, 则数码相框将显示具有背景颜色的照片。



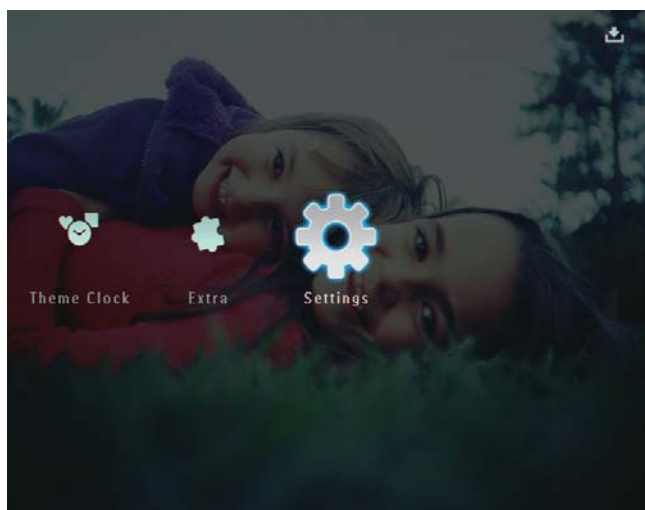
- ↳ 如果您选择 [自动调整], 则数码相框将拉伸照片以填充整个屏幕, 造成画面失真。



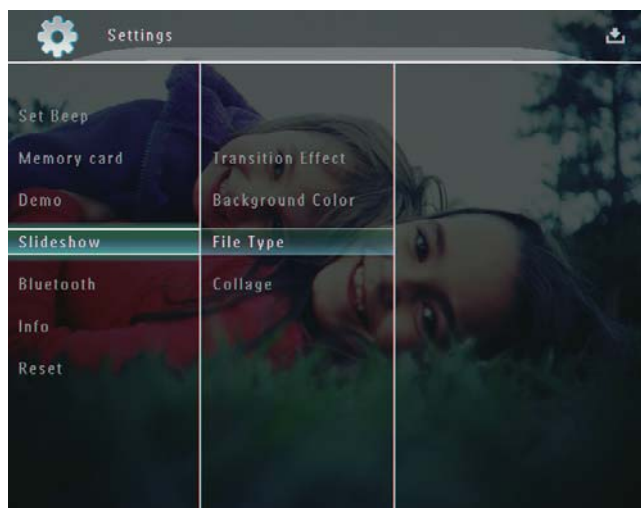
## 选择幻灯片放映的文件类型

您可选择要在幻灯片模式下显示的文件类型。

- 1 在主屏幕中, 选择 [设置], 然后轻击 OK 确认。

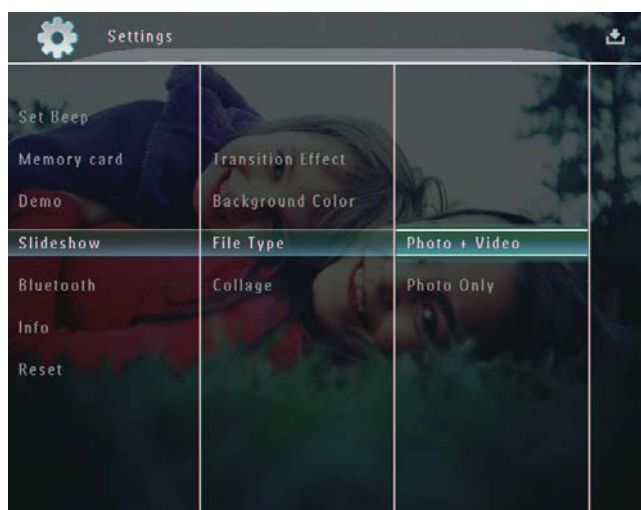


- 2 选择 [幻灯片放映], 然后轻击 OK 确认。

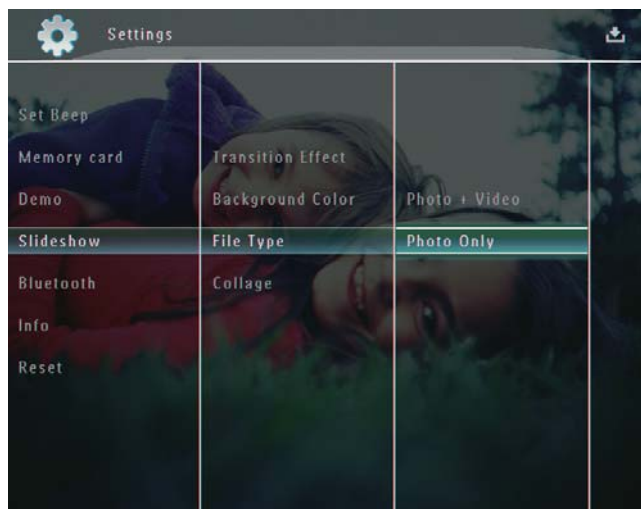


- 3 选择 [文件类型], 然后轻击 OK 确认。

- 4 要在幻灯片模式下显示照片和视频, 请选择 [照片 + 视频], 然后轻击 OK 确认。

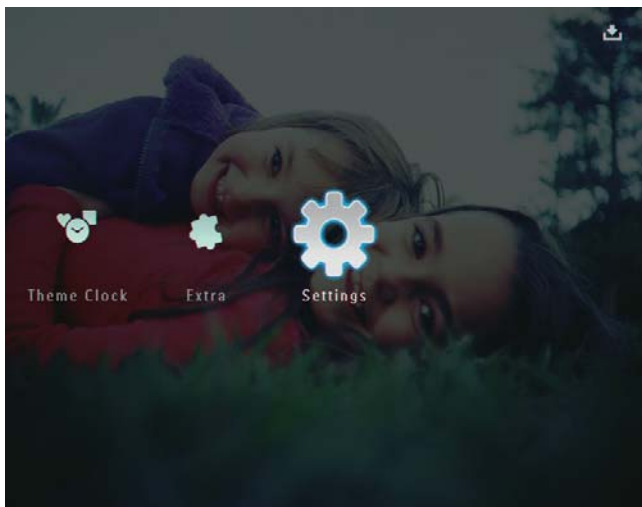


- 要在幻灯片模式下只显示照片, 请选择 [仅照片], 然后轻击 OK 确认。

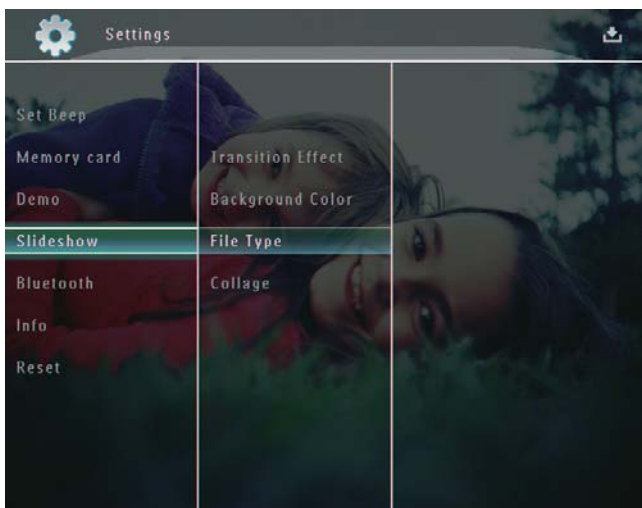


## 显示拼贴画照片

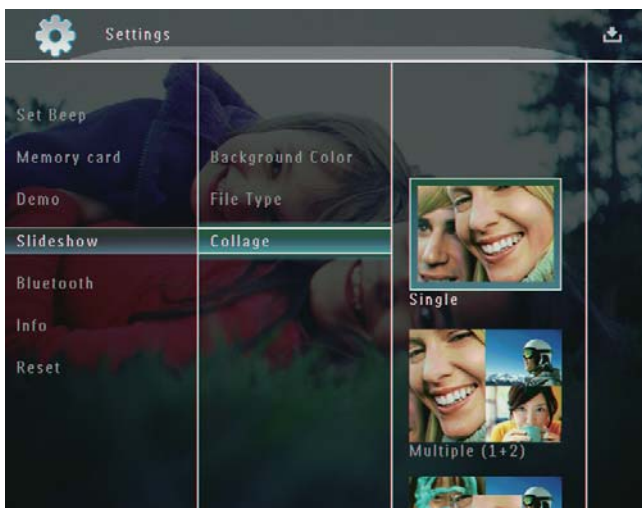
- 1 在主屏幕中, 选择 [设置], 然后轻击 OK 确认。



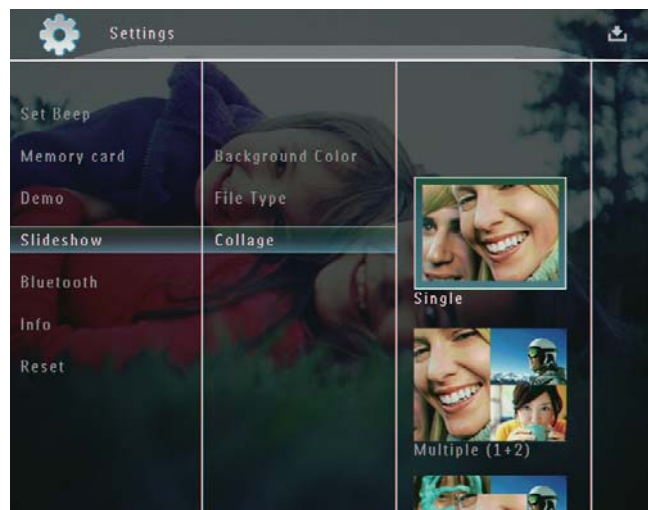
- 2 选择 [幻灯片放映], 然后轻击 OK 确认。



- 3 选择 [拼贴画], 然后轻击 OK 确认。




- 4 选择拼贴画格式, 然后轻击 OK 确认。
  - 要停止显示拼贴画, 请选择 [设置] > [幻灯片放映] > [拼贴画] > [单张], 然后轻击 OK 确认。

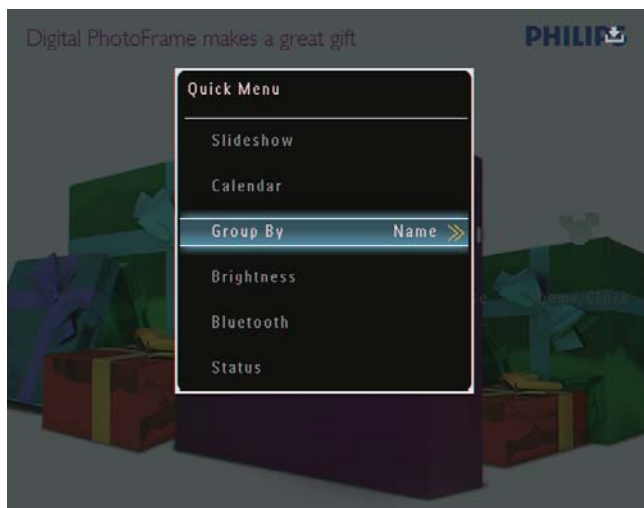


## 9 其它设置

### 使用快捷菜单

在快捷菜单中，您可以直接访问一些最常用的设置。

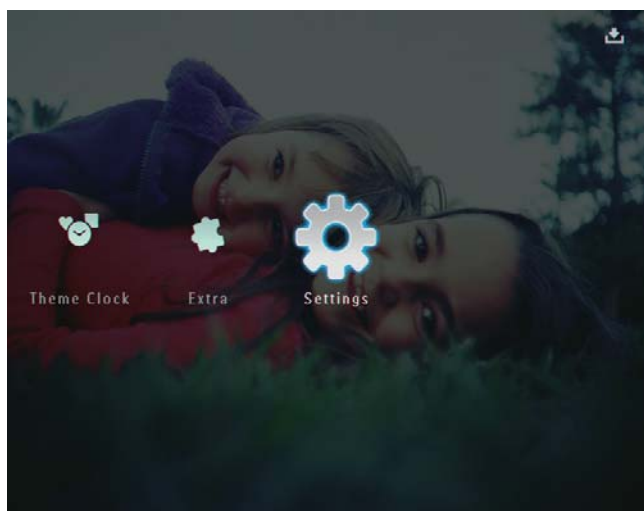
- 1 在主屏幕中，按 。  
↳ 将显示快捷菜单。



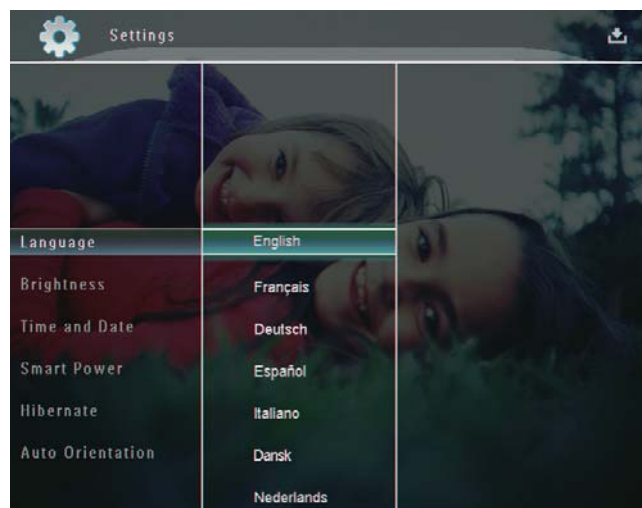
- 2 选择一个选项，然后轻击 OK 确认。

### 选择屏幕语言

- 1 在主屏幕中，选择 [设置]，然后轻击 OK 确认。



- 2 选择 [语言]，然后轻击 OK 确认。

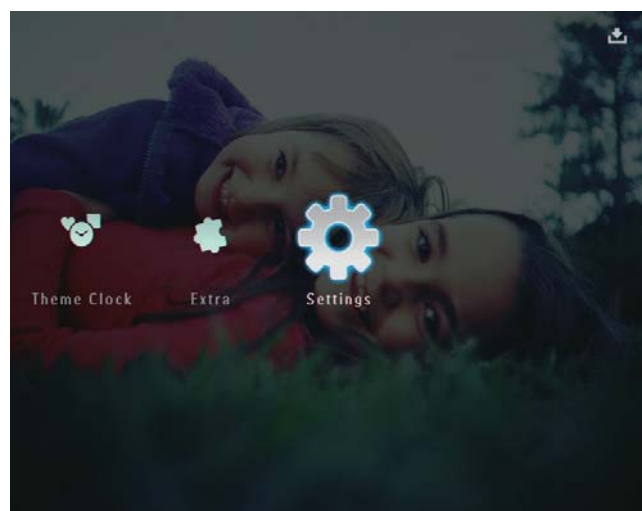


- 3 选择语言，然后轻击 OK 确认。

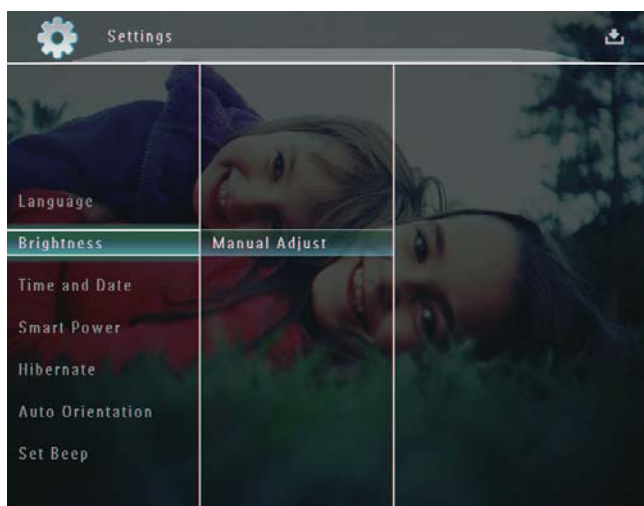
### 调节亮度

您可调节数码相框的亮度以获得最佳视觉效果。

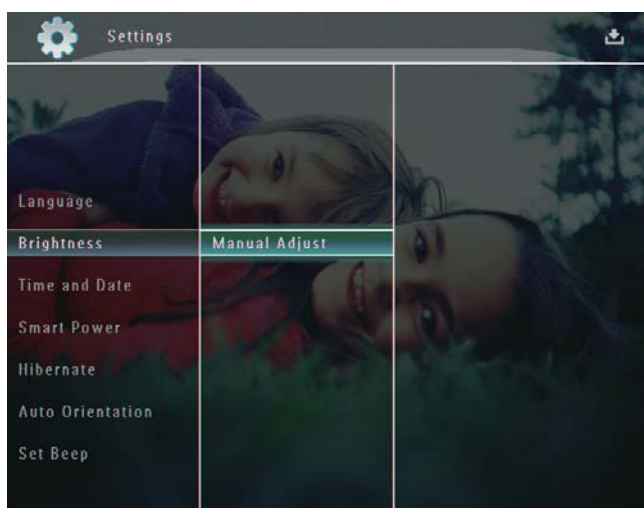
- 1 在主屏幕中，选择 [设置]，然后轻击 OK 确认。



2 选择 [亮度], 然后轻击 OK 确认。



3 在 [亮度] 菜单中, 选择[手动调节], 然后轻击 OK 确认。

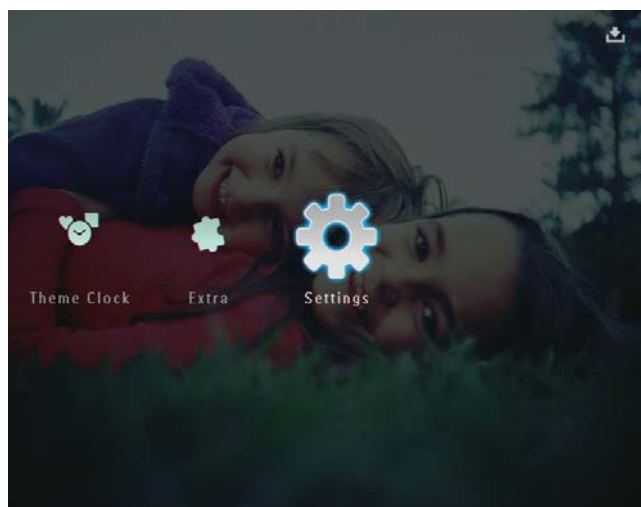


4 轻击 ▲/▼ 调节亮度, 然后轻击 OK 确认。

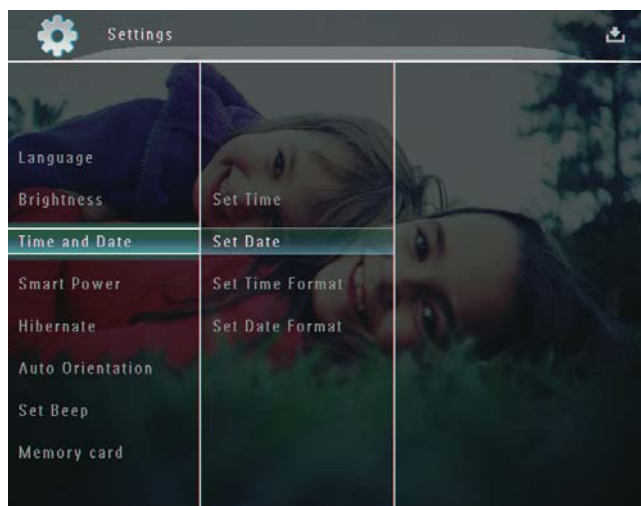


## 设置时间/日期

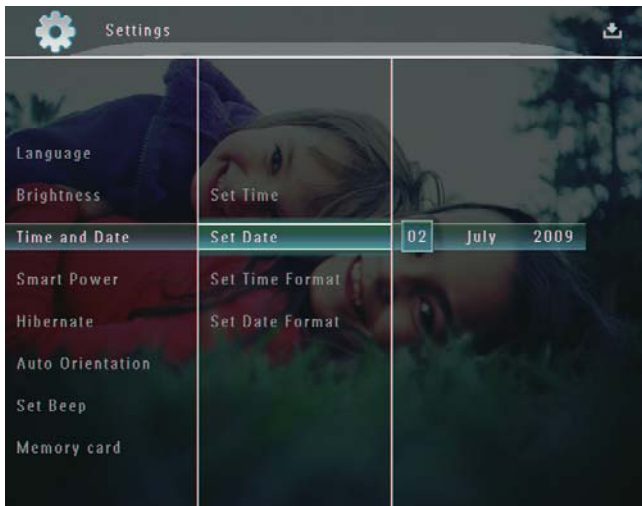
1 在主屏幕中, 选择 [设置], 然后轻击 OK 确认。



2 选择 [时间和日期], 然后轻击 OK 确认。



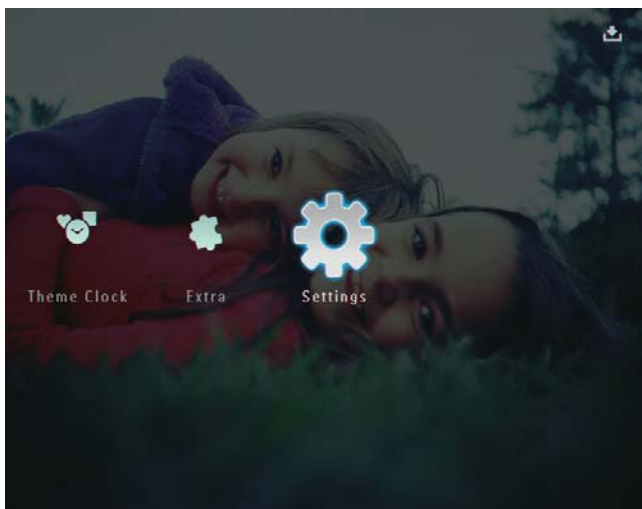
- 3 选择 [设置时间] / [设置日期], 然后轻击 OK 确认。



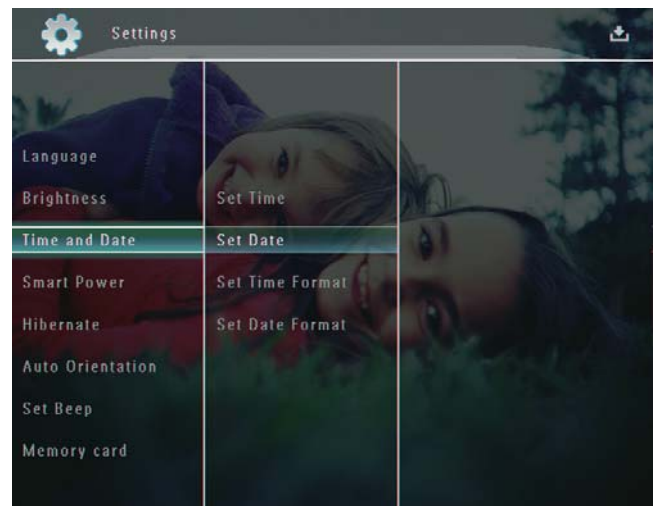
- 4 轻击 ▲/▼/◀/▶ 调整分钟/小时/日/月/年, 然后轻击 OK 确认。

## 设置时间/日期格式

- 1 在主屏幕中, 选择 [设置], 然后轻击 OK 确认。



- 2 选择 [时间和日期], 然后轻击 OK 确认。



- 3 选择 [设置时间格式] / [设置日期格式], 然后轻击 ►。
- 4 选择格式, 然后轻击 OK 确认。

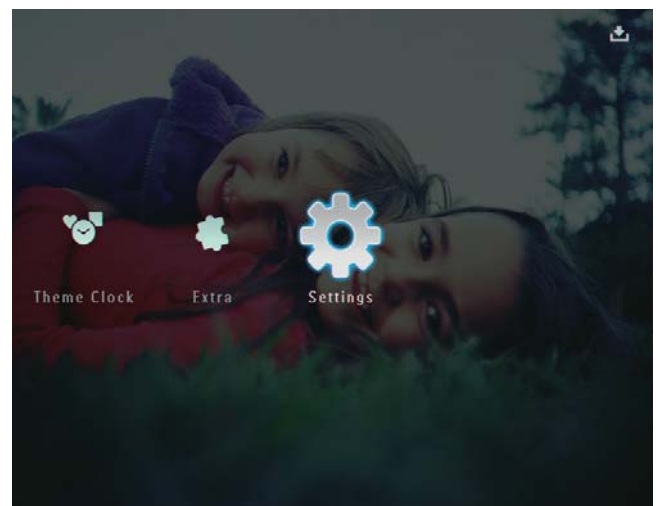
## 智能电源管理设置

使用数码相框的智能电源管理功能, 您可以配置数码相框自动打开或关闭显示屏的时间。当显示屏自动关闭时, 数码相框将转入待机 (休眠) 模式。

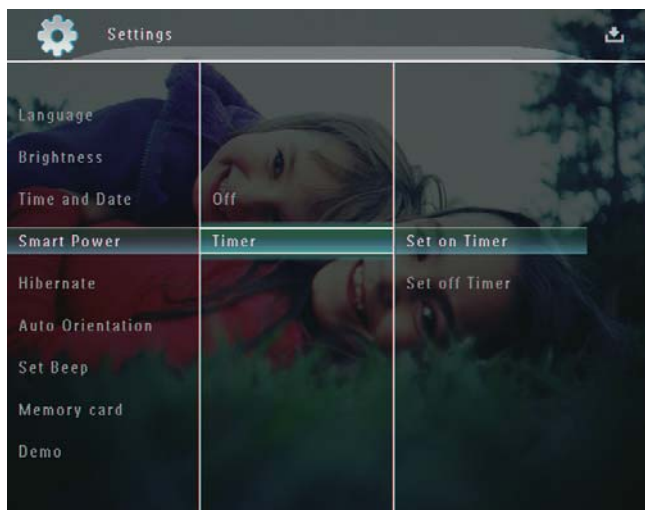
### 注

- 请确保已打开数码相框。
- 请确保已正确设置数码相框的当前时间。

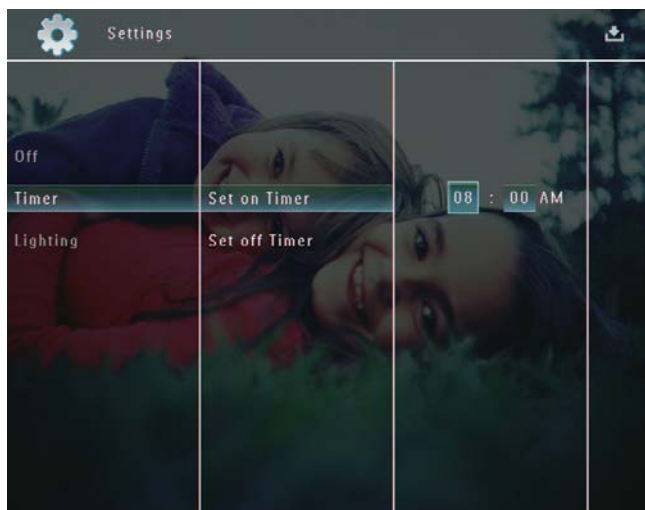
- 1 在主屏幕中, 选择 [设置], 然后轻击 OK 确认。



- 2 选择 [智能电源管理], 然后轻击 OK 确认。
- 3 选择 [计时器], 然后轻击 ▶。

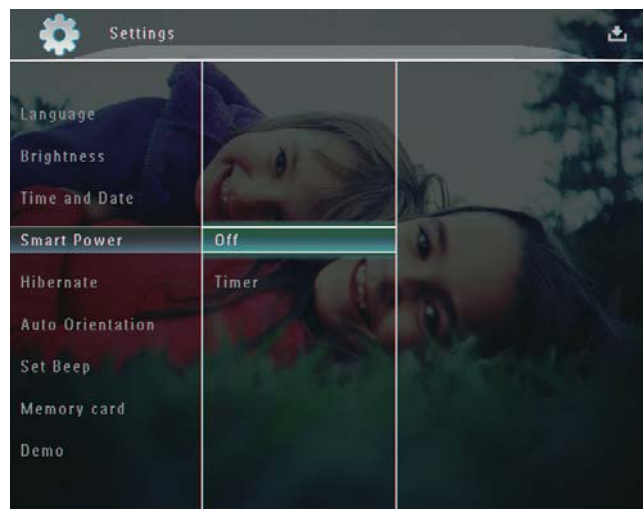


- 4 选择 [设置计时器开] / [设置计时器关], 然后轻击 OK 确认。
- 5 轻击 ▲/▼/◀/▶ 设置时间, 然后轻击 OK 确认。




要关闭智能电源管理功能:

- 在 [智能电源管理] 菜单中, 选择 [关], 然后轻击 OK 确认。

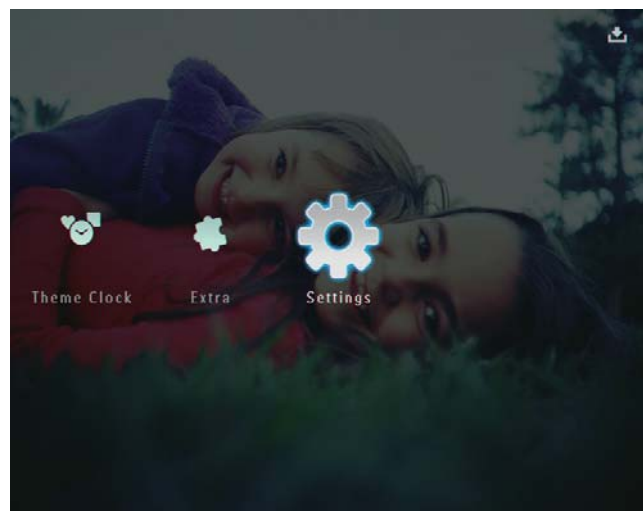


#### 提示

- 当数码相框处于待机（休眠）模式时, 您可以按  唤醒数码相框。
- 当数码相框由内置电池供电时: 如果长时间没有执行操作, 显示屏的背光亮度将降低, 然后整个设备将进入待机模式。

## 数码相框的休眠功能

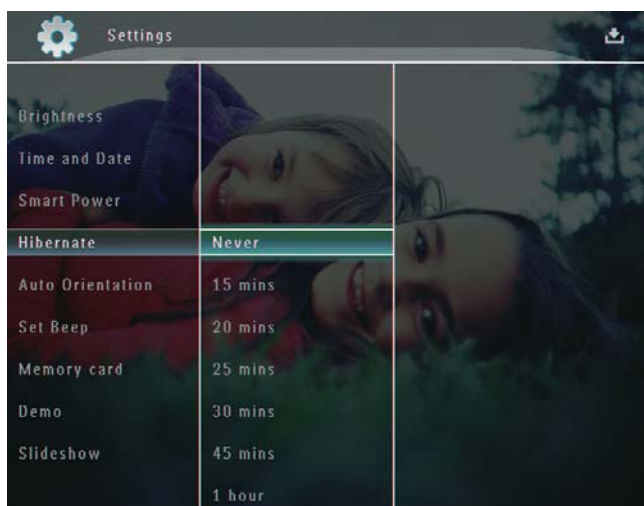
- 1 在主屏幕中, 选择 [设置], 然后轻击 OK 确认。



- 2 选择 [休眠], 然后轻击 OK 确认。
- 3 选择一个选项, 然后轻击 OK 确认。



- 要禁用休眠功能, 请选择 [从不], 然后轻击 OK 确认。

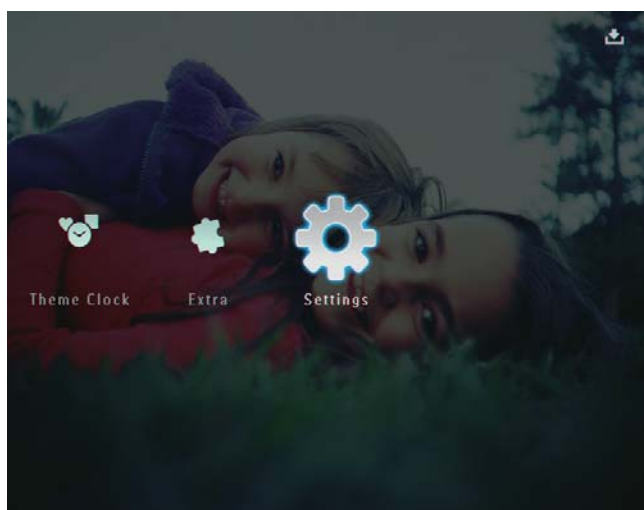


- 数码相框会在选择的时间段后进入休眠模式。
- 要将数码相框从休眠模式中唤醒, 请按  $\odot$ 。

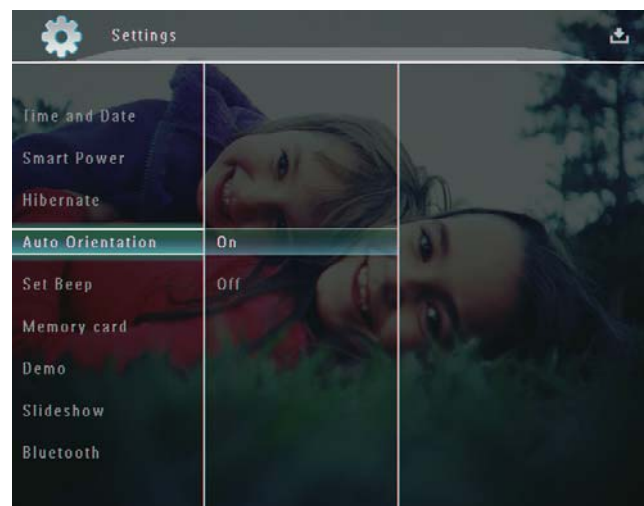
## 设置自动定向

根据数码相框的水平/垂直方向, 您可按正确方向播放照片。

- 1 在主屏幕中, 选择 [设置], 然后轻击 OK 确认。



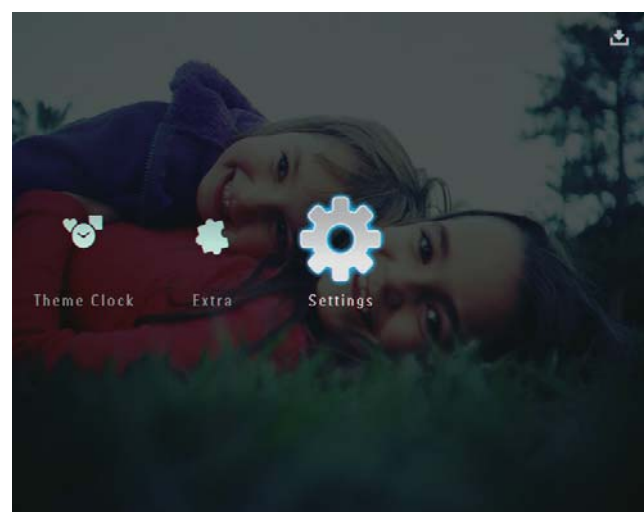
- 2 选择 [自动定向], 然后轻击 OK 确认。



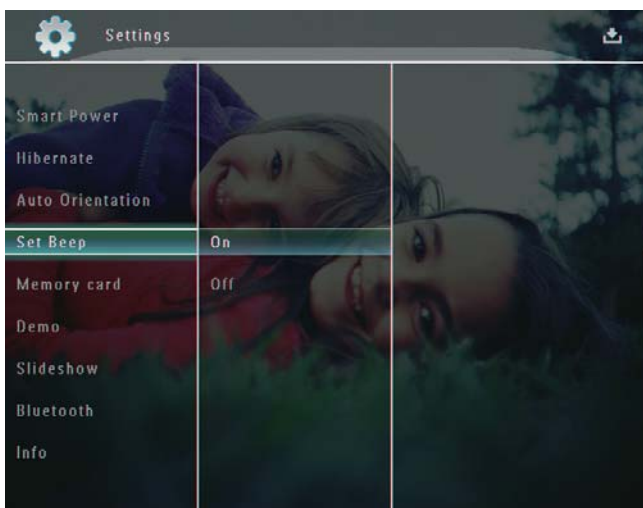
- 3 选择 [开], 然后轻击 OK 确认。

## 打开/关闭按钮声音

- 1 在主屏幕中, 选择 [设置], 然后轻击 OK 确认。



- 2 选择 [设置蜂鸣音], 然后轻击 OK 确认。

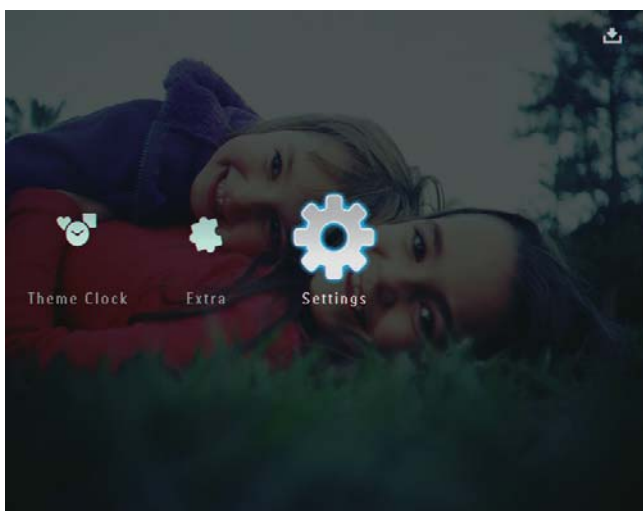


- 3 选择 [开] / [Off], 然后轻击 OK 确认。

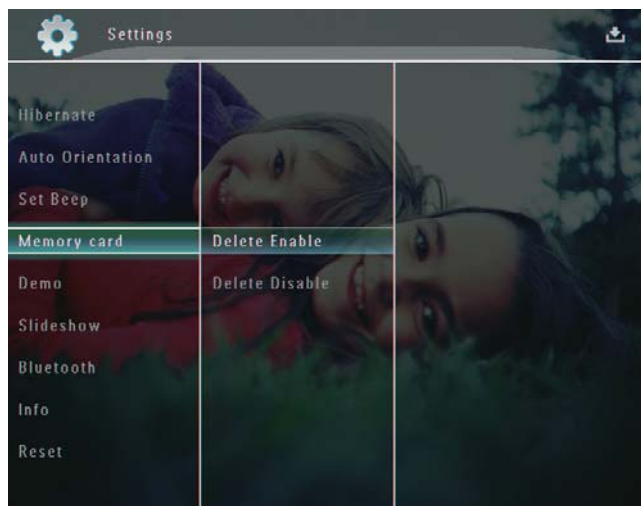
## 保护/解除保护存储设备中的内容

您可对数码相框上的存储设备启用删除功能。要保护存储设备中的文件不被意外删除，您可以禁用存储设备上的删除功能。

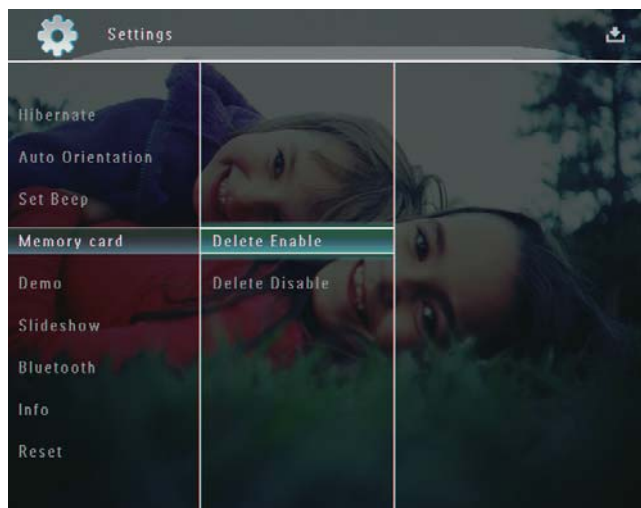
- 1 在主屏幕中, 选择 [设置], 然后轻击 OK 确认。



- 2 选择 [存储卡], 然后轻击 OK 确认。



- 3 选择 [启用删除] / [禁用删除], 然后轻击 OK 确认。

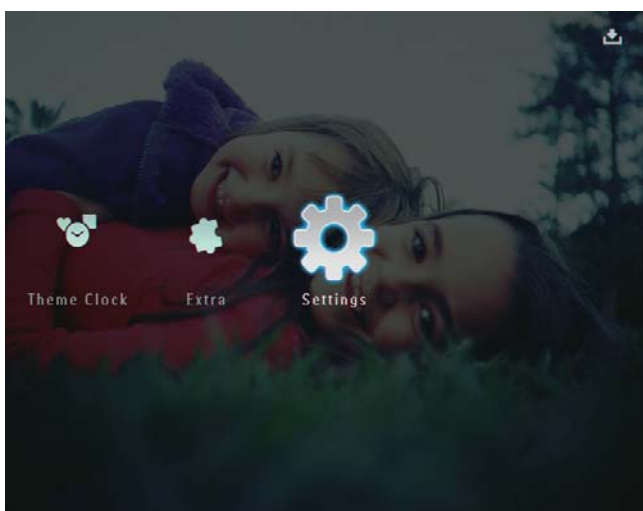


## 设置演示

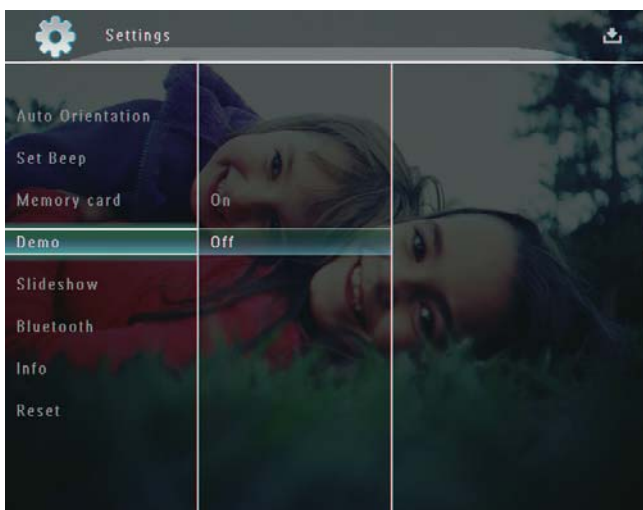
### 注

- 演示功能仅在放映照片幻灯片时有效。

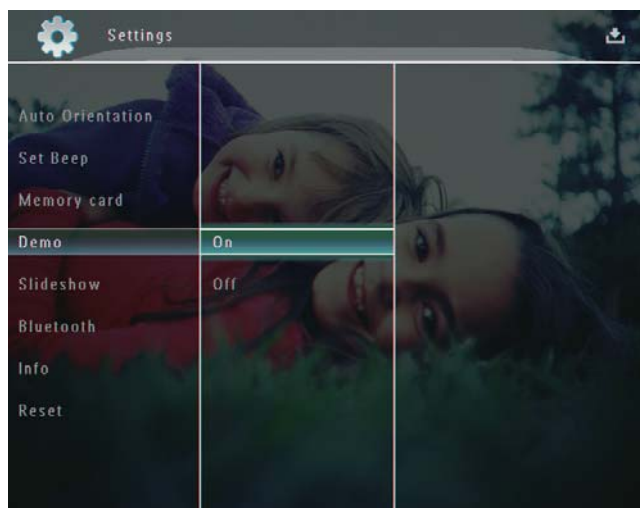
- 1 在主屏幕中, 选择 [设置], 然后轻击 OK 确认。



- 2 选择 [演示], 然后轻击 OK 确认。



- 3 选择 [开], 然后轻击 OK 确认。

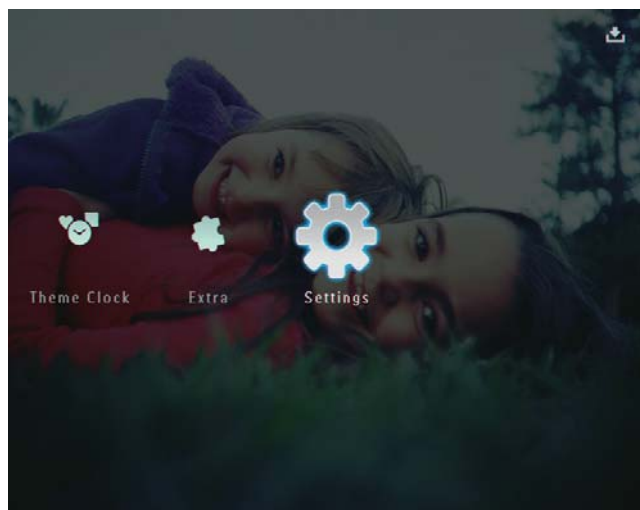


↳ 演示功能已激活。

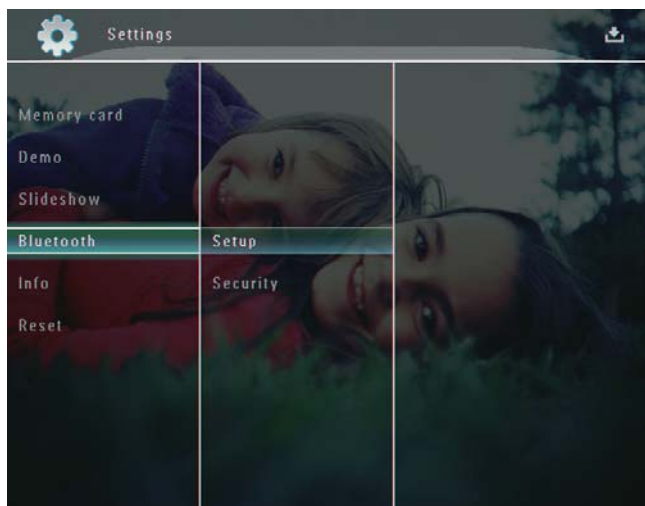
## 设置蓝牙连接

您可以在数码相框与手机等设备之间设置蓝牙连接。已识别设备在尝试连接数码相框时, 将被自动接受。

- 1 在主屏幕中, 选择 [设置], 然后轻击 OK 确认。

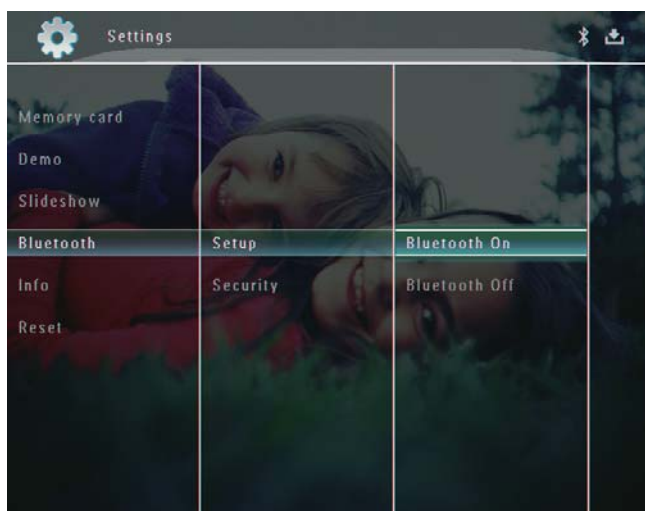


2 选择 [蓝牙], 然后轻击 OK 确认。




3 选择 [设置], 然后轻击 OK 确认。

4 选择 [蓝牙开], 然后轻击 OK 确认。



- 要关闭蓝牙连接, 请选择[蓝牙关], 然后轻击 OK 确认。

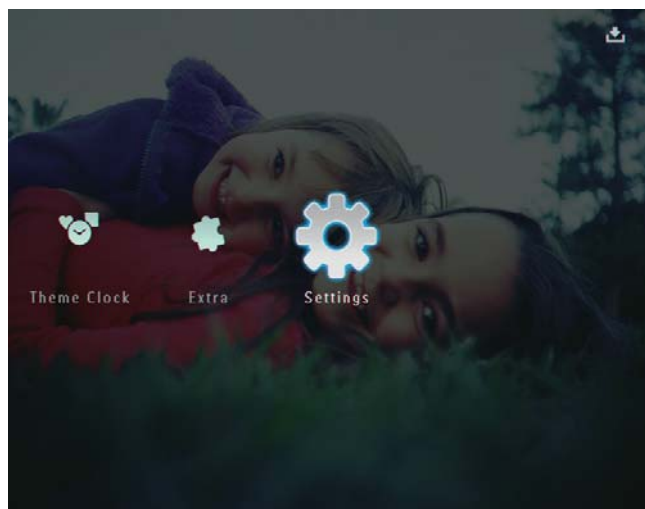
#### 提示

- 如果启用数码相框上的蓝牙连接, 屏幕右上角将显示蓝牙图标 。
- 通过蓝牙连接获得的照片保存在蓝牙专辑中。您可以像访问或管理数码相框上的其它专辑一样, 访问或管理蓝牙专辑。

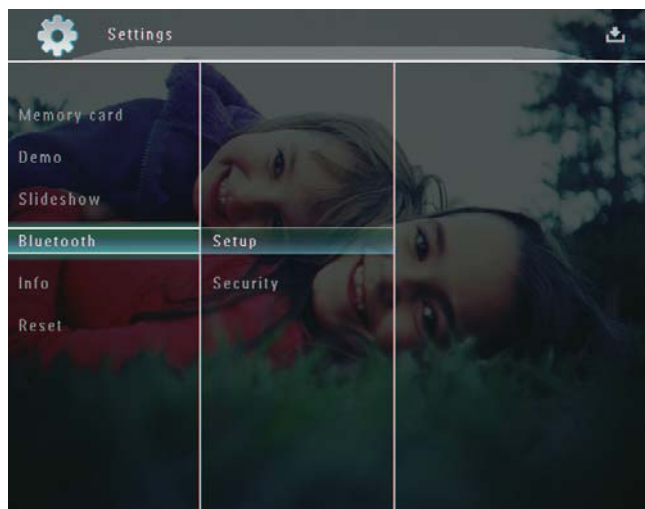
## 设置蓝牙 PIN 码

为保证蓝牙传输的安全性, 您可以在数码相框上设置 PIN 码 (1 至 16 位)。默认 PIN 码是 0000。

1 在主屏幕中, 选择 [设置], 然后轻击 OK 确认。

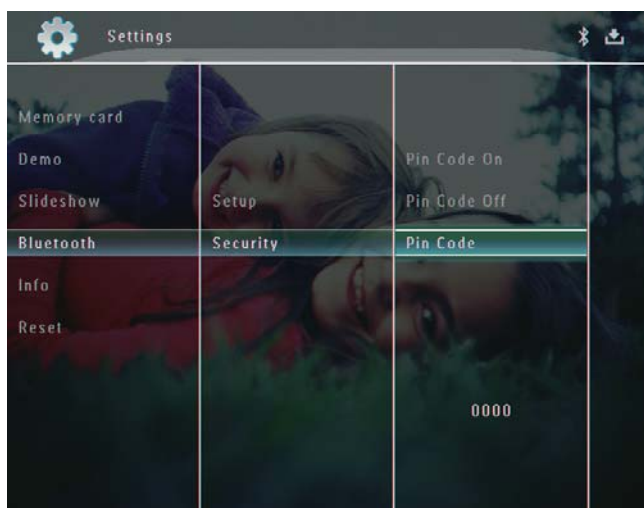


2 选择 [蓝牙], 然后轻击 OK 确认。



3 选择 [安全], 然后轻击 OK 确认。

4 选择 [Pin 码], 然后轻击 OK 确认。

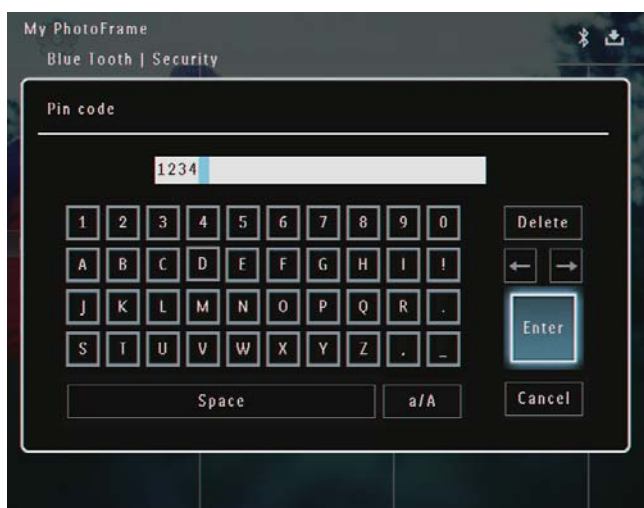


↳ 将显示小键盘。

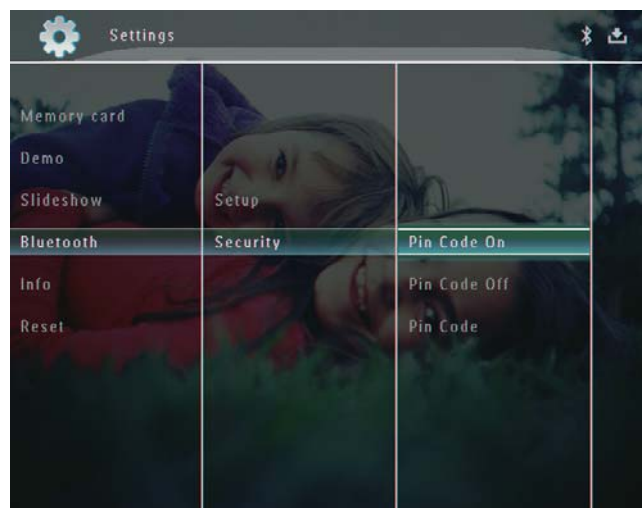
5 选择数字, 然后轻击 OK 确认。

6 重复步骤 5, 直至 PIN 码设置完成。

7 选择 [Enter], 然后轻击 OK 确认。



8 要设置打开 PIN 码, 请选择 [开启 Pin 码], 然后轻击 OK 确认。

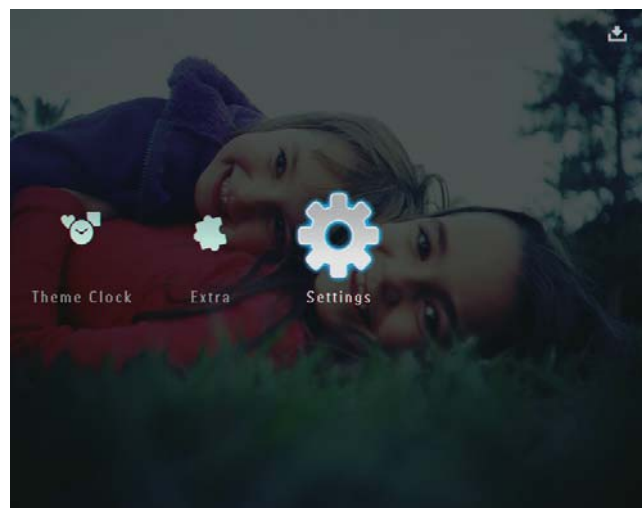


- 要设置关闭 PIN 码, 请选择 [禁用 Pin 码], 然后轻击 OK 确认。

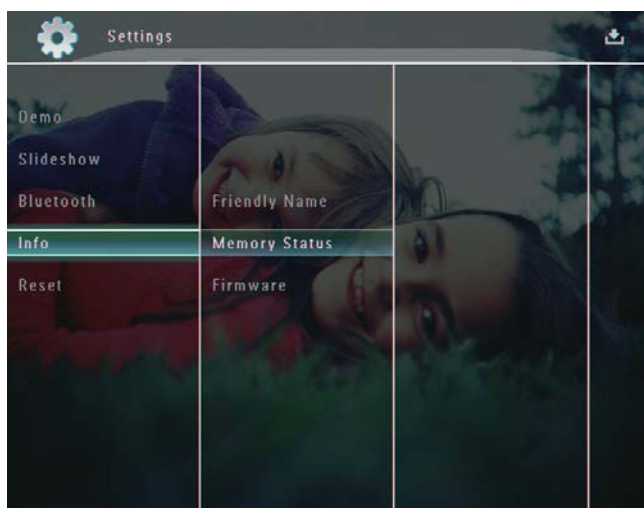
## 查看数码相框的信息

您可以查找数码相框的易记名称、内存状态以及固件版本。

1 在主屏幕中, 选择 [设置], 然后轻击 OK 确认。

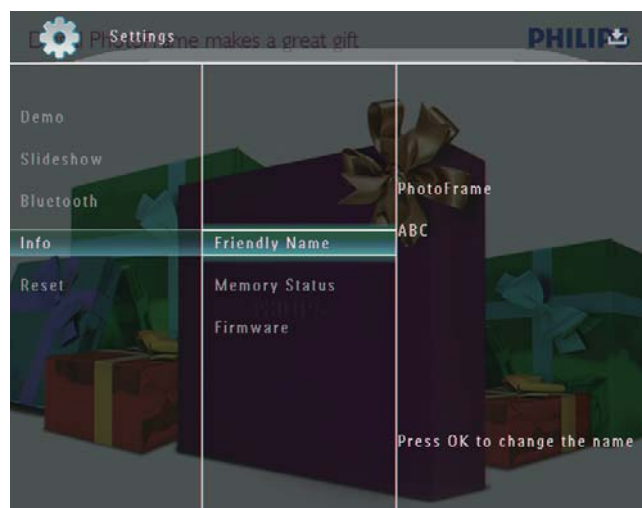


2 选择 [信息], 然后轻击 OK 确认。



3 选择 [易记名称] / [内存状态] / [固件:] 查看相关信息。

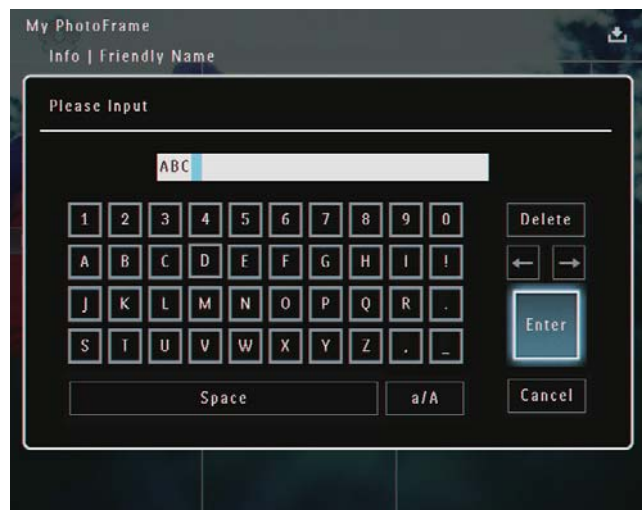
3 选择 [易记名称], 然后轻击 OK 确认。



↳ 将显示小键盘。

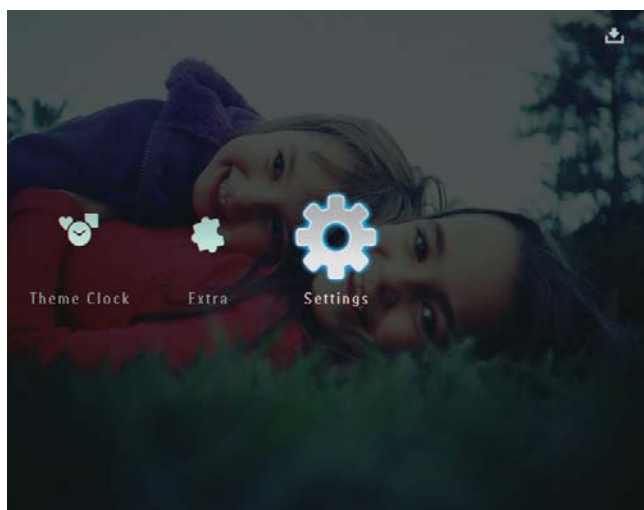
4 要输入名称 (最多 24 个字符), 请选择字母/数字, 然后轻击 OK 确认。  
 • 要在大小写之间切换, 请在所显示的小键盘上选择 [a/A], 然后轻击 OK 确认。

5 输入名称后, 选择 [Enter], 然后轻击 OK 确认。



## 重命名数码相框

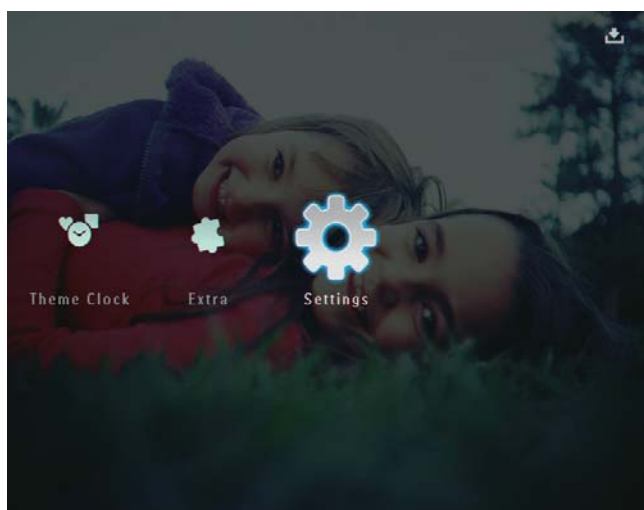
1 在主屏幕中, 选择 [设置], 然后轻击 OK 确认。



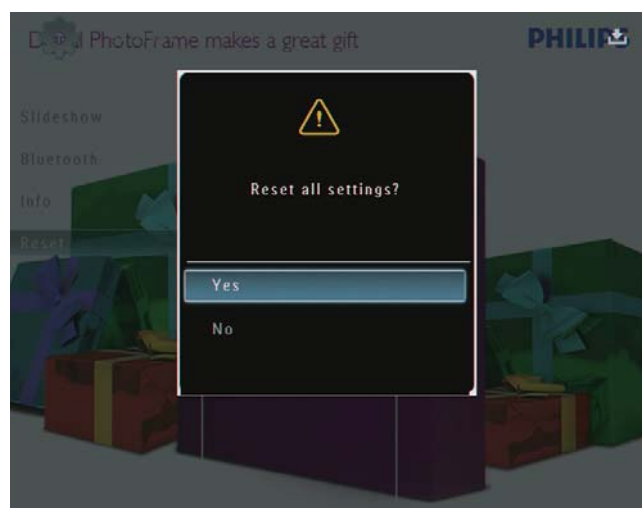
2 选择 [信息], 然后轻击 OK 确认。

## 将所有设置重置为出厂默认值

- 1 在主屏幕中, 选择 [设置], 然后轻击 OK 确认。

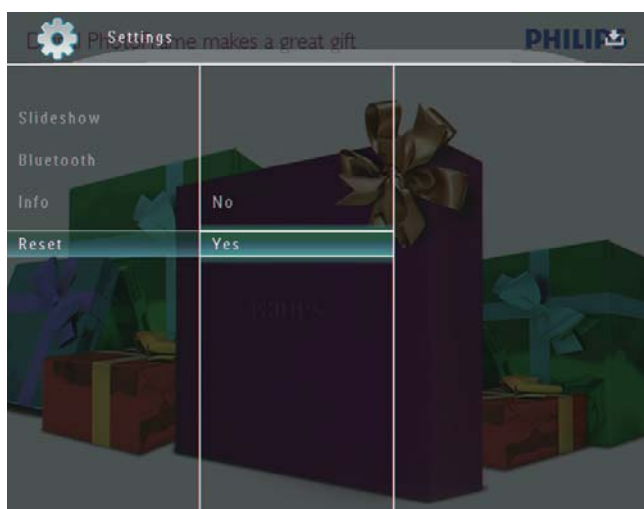


↳ 将显示一则确认消息。



- 4 选择 [是], 然后轻击 OK 确认。  
↳ 数码相框的所有设置将设为出厂默认值。

- 2 选择 [重置], 然后轻击 OK 确认。
- 3 选择 [是], 然后轻击 OK 确认。



# 10 升级数码相框

## ! 注意

- 在升级期间, 不要关闭数码相框。

如果有可用的软件更新, 您可从 [www.philips.com/support](http://www.philips.com/support) 下载最新的软件来升级数码相框。网站不提供早期版本的软件。

- 1 访问 [www.philips.com/support](http://www.philips.com/support)。
- 2 搜索数码相框并转至软件部分。
- 3 将最新软件下载至 SD 卡的根目录。
- 4 将 SD 卡插入数码相框。
- 5 启动数码相框
  - ↳ 将显示一则确认消息。
- 6 选择 **[是]**, 然后轻击 **OK** 确认。
  - ↳ 更新完成后, 数码相框将重新启动。



# 11 产品信息

## 注

- 产品信息如有更改，恕不另行通知。

### 图片/显示

- 视角: @ C/R > 10, 130 度 (H)/110 度 (V)
- 寿命, 50% 亮度: 20000 小时
- 宽高比: 4:3
- 面板分辨率: 800 x 600
- 亮度 (标准): 220 堪/平方米
- 对比度 (标准): 300:1
- 支持的照片格式:
  - JPEG 照片 (最高: 8000 x 6000 像素分辨率)
  - 渐变式 JPEG 照片 (最高: 1024 x 768 像素分辨率)

### 视频功能

- 支持的视频格式: M-JPEG (\*.avi/\*.mov)、MPEG-1 (\*.mpg)、MPEG-4 (\*.avi/\*.mov/\*.mp4) 和 H.263 (\*.avi/\*.mov)
- 视频大小:
  - M-JPEG: ≤ 640 x 480
  - MPEG-1、MPEG-4: ≤ 720 x 576
  - H.263: ≤ 320 x 240
- 帧速率: ≤ 30 fps

### 音频功能

- 支持的音频格式: MP3 (MPEG 音频第 3 层)
- 比特率: 16 至 320 Kbps
- 采样率: 8 ~ 48 kHz
- 扬声器输出功率 (RMS): 2 x 0.8 瓦

### 存储介质

- 内置存储器容量: 1 GB, 最多可容纳 1,000 张高清照片
- 存储卡类型:
  - SD 存储卡
  - SDHC 存储卡
  - MMC 卡
  - MMC+ 卡
  - xD 卡
  - 记忆棒

- Memory Stick Pro
- Memory Stick Duo
- Memory Stick Pro Duo

- USB: USB 闪存盘

### 连通性

- USB: USB 2.0 Host、USB 2.0 Slave
- 蓝牙口: 蓝牙版本 2.0 + EDR, 2 级, 仅限于接收器

### 尺寸

- 含底座的设备尺寸 (宽 x 高 x 厚): 220 x 188.1 x 120 毫米
- 重量 (主装置): 0.730 千克
- 温度范围 (工作): 0 °C - 40 °C/32 °F - 104 °F
- 温度范围 (存放): -10 °C - 60 °C/14 °F - 140 °F

### 电源

- 支持的供电模式:
  - 内置电池
  - 交流电源
- 输入: 100 - 240 伏 ~ 50/60 赫兹
- 输出: 12 伏 = 1.5 安
- 有效等级: IV
- 平均功耗: 系统开启时为 4.5 瓦
- 内置电池:
  - 制造商: McNair New Power Co.,Ltd.
  - 型号: MLP7010300
  - 规格: 充电式 7.4 伏 1500 毫安时锂聚合物电池
  - 使用时长: 长达 2 小时
  - 充电时间:

设备开启	5 小时
设备关闭	2.5 小时
待机模式	3 小时

### 附件

- 交流-直流适配器
- 用于电脑的 USB 数据线
- 充电底座
- 快速入门指南
- CD-ROM, 包括
  - 用户手册
  - Philips PhotoFrame Manager

## 方便

- 读卡器: 内置
- 支持的图片格式:
  - JPEG 照片 (最高: 8000 x 6000 像素分辨率)
  - 渐变式 JPEG 照片 (仅限于 1024 x 768 像素分辨率)
- 支持的布局: 照片自动定向
- 按钮和控件: 触摸板控制, 电源按钮
- 播放模式: 全屏浏览、幻灯片放映、缩略图浏览
- 专辑管理: 创建、删除、编辑、重命名、分组、添加至 Favorites
- 照片编辑: 复制、删除、旋转
- 照片效果: 黑色、白色和怀旧色
- 幻灯片放映设置: 过渡效果、背景颜色、文件类型、拼贴画 (多张图片)
- 屏幕背景: 黑色、白色、灰色、自动调整和荧光色
- 设置功能: 亮度调整、语言、状态、事件提醒、开/关哔声、设置时间和日期、启用/禁用时钟显示、自动开/关、幻灯片放映
- 系统状态: 固件版本、剩余内存
- 即插即用兼容性: Windows Vista、Windows XP 或更高版本、Mac OS X 10.4 或更高版本
- 法律许可范围: C-Tick、CCC、CE、GOST、PSB, 瑞士
- 其它便利性: 兼容 Kensington 锁
- 屏幕显示语言: 英语、法语、德语、西班牙语、意大利语、丹麦语、荷兰语、葡萄牙语、俄语、简体中文

# 12 常见问题解答

## LCD 屏幕是否支持触摸技术？

此 LCD 屏幕不支持触摸技术。打开数码相框后，您可以使用前面板上的触摸板来控制数码相框。

## 能否使用数码相框来删除存储卡上的照片？

可以，它支持从外部设备（例如存储卡）删除照片的操作。确保启用数码相框上的存储卡删除功能。

## 为什么数码相框并未显示全部照片？

- 数码相框只能播放 JPEG 照片（最大：8000 x 6000 像素分辨率）和渐变式 JPEG 照片（最大：1024 x 768 像素分辨率）。
- 确保这些照片没有损坏。


## 为什么数码相框没有显示某些视频文件？

- 数码相框可播放数码相机的大多数 M-JPEG (\*.avi/\*.mov)、MPEG-1 (\*.mpg)、MPEG-4 (\*.avi/\*.mov/\*.mp4) 和 H.263 (\*.avi/\*.mov) 格式的视频剪辑。在数码相框上播放某些视频剪辑时，您可能会遇到兼容性问题。在播放之前，请确保这些视频剪辑与您的数码相框兼容。
- 确保视频文件的大小适用于数码相框（有关详细信息，请参阅用户手册中的“产品信息”）。
- 确保视频文件没有损坏。

## 为什么数码相框无法显示先前能在 [浏览] 模式下看到和播放的视频文件？

确保未启用 [仅以幻灯片模式播放照片]。

要以幻灯片模式播放视频：

1. 在幻灯片模式下，轻击 。
2. 在显示的选项菜单中，选择 [仅以幻灯片模式播放照片]。
3. 在显示的信息中，选择 [否]，然后轻击 OK 确认。

现在，您可以以幻灯片模式播放这些视频文件了。

## 为什么数码相框没有显示某些音乐文件？

数码相框仅支持 MP3 (MPEG 音频第 3 层) 音乐文件。确保这些 MP3 (MPEG 音频第 3 层) 音乐文件没有损坏。

为什么将数码相框设置为“自动关闭”状态后，它并没有进入该状态？

确保您正确设置了当前时间、“自动关闭”时间和“自动开启”时间。数码相框将在“自动关闭”时间自动关闭其显示屏。如果当天的这一时间已过去，则数码相框将从第二天的指定时间开始进入“自动关闭”状态。

## 能否增加内存容量以便在数码相框上存储更多照片？

否。数码相框的内存是固定的，无法扩展。不过，您可以在数码相框上使用不同的存储设备以欣赏不同的照片。

## 数码相框处于开机状态，但不再能够响应。怎么办？

请确保已打开数码相框。然后使用插针触动背面的 **RESET** 按钮以还原系统。

# 13 附录

## 使用手机，通过蓝牙连接发送照片

### 注

- 确保已启用手机上的蓝牙连接。
- 确保已启用数码相框上的蓝牙连接。
- 具体操作步骤可能会因手机而异。

在手机上：

- 1 选择要发送至数码相框的照片。
- 2 选择 [Send] > [Bluetooth]，然后确认选择。  
↳ 搜索到 Philips 数码相框。
- 3 如果需要 PIN 码，请输入数码相框的 PIN 码（默认为 0000）。
- 4 选择 [Send]，然后确认选择。  
↳ 所选的照片将发送至并保存在数码相框的蓝牙专辑中。

# 14 词汇

## J

### JPEG

一种常见的数字静态图片格式。联合图像专家小组提出的一种静态图片数据压缩系统，特点是压缩比很高，但图像质量仅略有降低。JPEG 文件的扩展名为 .jpg 或 .jpeg。

## K

### Kbps

千位每秒。一种数字数据速率衡量系统，常用于高压缩的格式，如 AAC、DAB、MP3 等。一般而言，该数值越高，图像质量越好。

### Kensington 防盗锁

Kensington 安全插槽（也称为 K 锁或 Kensington 防盗锁）。防盗系统的一部分。在所有小型/便携式计算机和电子设备上，尤其是昂贵和/或相对较轻的设备（如笔记本电脑、电脑显示器、台式电脑、游戏控制台和视频投影机）上，几乎都有这种金属加固的小孔。用于连接线锁装置，尤其是 Kensington 锁。

## M

### MMC 卡

MMC 卡。为手机、PDA 及其它手持设备提供存储的一种闪存卡。这种存储卡通过闪存方式来读取/写入应用程序，或使用 ROM 芯片 (ROM-MMC) 来读写静态信息，后者广泛用于将应用程序添加到掌上 PDA。

### MP3

一种具有声音数据压缩系统的文件格式。MP3 是 Motion Picture Experts Group 1 (或称 MPEG-1) Audio Layer 3 的简称。使用 MP3 格式，一张 CD-R 或 CD-RW 光盘可以比一般 CD 多存储大约 10 倍的数据。

## S

### SD 卡

SD 存储卡。用于为数码相机、手机和 PDA 提供存储的一种闪存卡。SD 卡使用与 MMC 卡相同的 32 x 24 毫米形状因数，但稍微更厚 (2.1 毫米对 1.4 毫米)，SD 卡读卡器接受这两种格式。SD 卡容量可达 4GB。

## X

### xD 卡

xD 图像卡。数码相机中使用的一种闪存卡。

## 动

### 动态 JPEG

动画 JPEG (M-JPEG) 是一个非正式名称，它是指将数字视频序列的每个视频帧或隔行扫描场单独压缩成 JPEG 图像的多媒体格式。它通常用于移动应用场合，如数码相机。

## 宽

### 宽高比

宽高比指电视屏幕的长度与高度的比率。标准电视的比率为 4:3，而高清晰度和宽屏电视的比率为 16:9。“信箱”播放模式可以让您在比率为 4:3 的标准屏幕上以宽视角欣赏图片。

## 缩

### 缩略图

缩略图是完整图片的缩小版本，可更容易地识别项目。缩略图对图像的作用相当于一般的文字索引对文本的作用。

---

## 蓝

### 蓝牙

蓝牙<sup>®</sup>是一种短距离无线协议，旨在让用户能够在移动设备之间共享信息和应用程序，而不必担心电缆或接口不兼容。该名称来源于一位曾统一丹麦的海盗王。运行频率为 2.4 GHz。有关详细信息，请访问 [bluetooth.com](http://bluetooth.com)。

---

## 记

### 记忆棒

记忆棒。用于在相机、摄像机及其它手持设备上数字存储的一种闪存卡。

