

Мы всегда готовы помочь!

Зарегистрируйте свое устройство и получите поддержку на
www.philips.com/support

MCM2300

Возник вопрос?
Обратитесь в
Philips



Руководство пользователя

PHILIPS

Содержание

1 Важная информация! 2

- Техника безопасности 2
- Уведомление 3

2 Музыкальная микросистема 5

- Введение 5
- Комплектация 5
- Описание основного устройства 6
- Описание пульта ДУ 7

3 Начало работы 8

- Подключение акустических систем 8
- Подключение питания 8
- Подготовка пульта ДУ 9
- Питание включено 9
- Установка часов 9
- Выбор источника 10

4 Воспроизведение 11

- Воспроизведение с диска 11
- Воспроизведение с устройства USB 11
- Управление воспроизведением 11
- Переход к дорожкам 12
- Программирование дорожек 12

5 Прослушивание радио 13

- Настройка радиостанции 13
- Автоматическое программирование радиостанций 13
- Программирование радиостанций вручную 13
- Выбор сохраненной радиостанции 13

6 Настройка звука 14

- Выбор предустановленного звукового эффекта 14
- Регулировка уровня громкости 14
- Отключение звука 14

7 Другие возможности 15

- Установка времени включения будильника 15
- Установка таймера отключения 15
- Воспроизведение с внешнего устройства 16

8 Сведения об изделии 17

- Характеристики 17
- Информация о совместимости с USB 18
- Поддерживаемые форматы MP3-дисков 18

9 Определение и устранение неисправностей 19

1 Важная информация!

Техника безопасности

Перед использованием данной музыкальной микросистемы внимательно ознакомьтесь со всеми инструкциями. Гарантия не распространяется на повреждения, вызванные несоблюдением инструкций.

Риск короткого замыкания или возгорания!

- Запрещается снимать корпус устройства.
- Не подвергайте устройство и дополнительные принадлежности воздействию дождя или воды. Никогда не размещайте рядом с устройством сосуды с жидкостью, например вазы. В случае попадания жидкости на поверхность или внутрь устройства немедленно отключите его от электросети. Обратитесь в центр поддержки потребителей для проверки прибора перед его дальнейшим использованием.
- Не помещайте устройство и дополнительные принадлежности вблизи источников открытого огня или других источников тепла, в том числе не допускайте воздействия прямых солнечных лучей.
- Никогда не вставляйте посторонние предметы в вентиляционные разъемы и другие отверстия устройства.
- Если шнур питания или штепсель используются для отключения устройства, доступ к ним должен оставаться свободным.
- Во время грозы отключайте устройство от электросети.

- При отключении шнура питания из розетки электросети крепко держите вилку, а не шнур.
- Запрещается подвергать элементы питания (аккумуляторный блок или батареи) воздействию высоких температур, включая прямые солнечные лучи, огонь и т.п.

Риск короткого замыкания или возгорания!

- Перед подключением устройства к электросети убедитесь, что напряжение источника питания соответствует напряжению, указанному на задней панели устройства. Не подключайте устройство к источнику питания, если параметры электросети отличаются.
- Не подвергайте пульт дистанционного управления и батареи воздействию дождя, воды, прямых солнечных лучей и высоких температур.
- Запрещается применять силу при обращении с разъемами электропитания. Недостаточно плотно подключенные разъемы электропитания могут стать причиной искрения или возгорания.
- Устанавливайте батарею, соблюдая полярность (+/-), как указано на пульте ДУ.
- При неправильной замене батарей возникает опасность взрыва. Заменяйте батареи только такой же или эквивалентной моделью.

Риск повреждения устройства!

- Видимое и невидимое лазерное излучение в открытом состоянии. Избегайте воздействия излучения.
- Запрещается прикасаться к линзам внутри отделения для диска.
- Не ставьте устройство или другие предметы на шнуры питания или электрические приборы.
- После транспортировки устройства при температуре ниже 5 °C удалите упаковку и подождите, пока его температура достигнет комнатной, а затем подключите устройство к розетке электросети.

Риск перегрева!

- Никогда не устанавливайте устройство в ограниченном пространстве. Для обеспечения вентиляции оставляйте вокруг устройства не менее 10 см свободного пространства.
- Убедитесь, что шторы или другие объекты не закрывают вентиляционные отверстия устройства.

Риск загрязнения окружающей среды!

- Извлекайте батареи, если они больше не пригодны к использованию, а также если вы не планируете использовать пульт ДУ в течение длительного времени.
- Батареи содержат химические вещества и должны быть утилизированы в соответствии с установленными правилами.

Уведомление

Внесение любых изменений, не одобренных непосредственно WOOX Innovations, могут привести к утрате пользователем права на использование устройства.

Соответствие нормативам



Данное изделие соответствует требованиям Европейского Союза по радиопомехам.

Данное устройство имеет этикетку:



Забота об окружающей среде



Изделие разработано и изготовлено с применением высококачественных деталей и компонентов, которые подлежат переработке и повторному использованию.



Маркировка символом перечеркнутого мусорного бака означает, что данное изделие попадает под действие директивы Европейского совета 2002/96/ЕС. Узнайте о раздельной утилизации электротехнических и электронных изделий согласно местному законодательству. Действуйте в соответствии с местными правилами и не выбрасывайте отработавшее изделие вместе с бытовыми отходами. Правильная утилизация отработавшего изделия поможет предотвратить возможные негативные последствия для окружающей среды и здоровья человека.



В изделии содержатся элементы питания, которые попадают под действие директивы ЕС 2006/66/ЕС и не могут быть утилизированы вместе с бытовым мусором. Узнайте о раздельной утилизации элементов питания согласно местному законодательству, так как правильная утилизация поможет предотвратить негативные последствия для окружающей среды и здоровья человека.

Информация о влиянии на окружающую среду

Продукт не имеет лишней упаковки. Мы попытались сделать так, чтобы упаковочные материалы легко разделялись на три типа: картон (коробка), пенополистерол

(буфер) и полиэтилен (мешки, защитный пенопластовый лист).

Материалы, из которых изготовлена система, могут быть переработаны и вторично использованы специализированными предприятиями. Соблюдайте местные нормативы по утилизации упаковочных материалов, выработавших ресурс батареек и отслужившего оборудования.



Be responsible
Respect copyrights

Незаконное создание копий материалов, защищенных от копирования, в том числе компьютерных программ, файлов, музыкальных записей и записей теле- и радиопередач, может являться нарушением закона об авторском праве и быть уголовно наказуемым. Данное оборудование не может быть использовано в этих целях.

Осторожное обращение с устройством

- Не помещайте в отделение для дисков посторонние предметы.
- Не помещайте в отделение для дисков деформированные или треснувшие диски.
- Если устройство не используется в течение длительного времени, извлеките диски из отделения для дисков.
- Для очистки устройства используйте только микроволоконный материал.



Примечание

- Табличка с обозначениями расположена на задней панели устройства.

2 Музыкальная микросистема

Поздравляем с покупкой и приветствуем вас в клубе Philips! Чтобы воспользоваться всеми преимуществами поддержки Philips, зарегистрируйте устройство на веб-сайте www.philips.com/welcome.

Введение

Это устройство позволяет:

- прослушивать аудиозаписи с дисков, USB-устройств и других внешних устройств;
- слушать передачи радиостанций.

Для создания насыщенного звука предусмотрен следующий эффект:

- цифровое управление звуком (DSC);

Устройство поддерживает следующие форматы медианосителей:

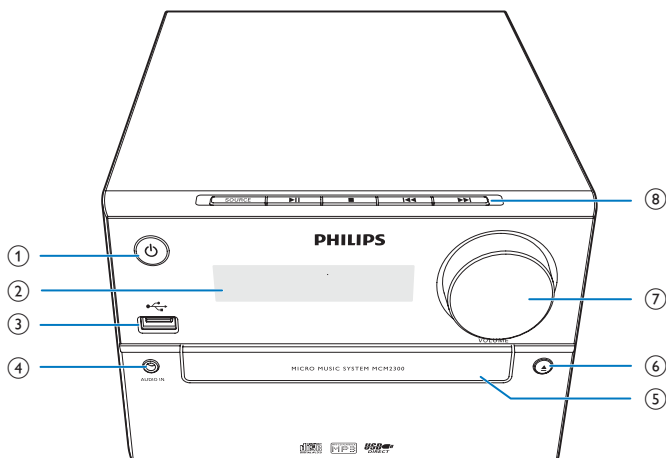


Комплектация

Проверьте комплектацию устройства.

- Основное устройство
- Пульт ДУ (с одной батареей типа AAA)
- Динамики (2 шт.)
- Краткое руководство пользователя
- Важные сведения и примечания по безопасности

Описание основного устройства

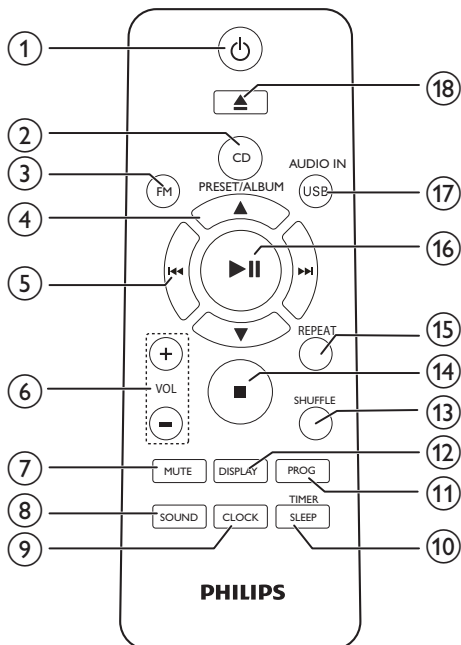


- ① **⏻**
 - Включение прибора.
 - Переключение в режим ожидания или режим ожидания Eco Power.
- ② **Экран**
 - Отображение текущего состояния.
- ③ **←→**
 - Подключение запоминающих устройств USB.
- ④ **AUDIO IN**
 - Подключение внешних аудиоустройств.
- ⑤ **Отделение для диска**
- ⑥ **▲**
 - Открытие и закрытие отделения для диска.
- ⑦ **VOLUME**
 - Настройка громкости.
- ⑧ **SOURCE**
 - Выбор источника: DISC, USB, TUNER, AUDIO IN.



- Переход к предыдущей/следующей дорожке.
- Поиск в пределах дорожки/диска.
- Настройка радиостанции.
- Настройка времени.
- ▶▶
- Запуск или приостановка воспроизведения.
-
- Остановка воспроизведения.
- Удаление программы.

Описание пульта ДУ



- ① **⏻**
- Включение и выключение аудиосистемы.
 - Переключение в режим ожидания или режим ожидания Eco Power.
- ② **CD**
- Выбор компакт-диска в качестве источника воспроизведения.
- ③ **FM**
- Выбор FM в качестве источника.
- ④ **PRESET/ALBUM ▲ / ▼**
- Выбор сохраненной радиостанции.
 - Переход к предыдущему/следующему альбому.
- ⑤ **⏮ / ⏭**
- Переход к предыдущей/следующей дорожке.
 - Поиск по дорожке/диску/USB-устройству.
 - Настройка радиостанции.
 - Настройка времени.

- ⑥ **VOL +/-**
- Регулировка громкости.
- ⑦ **MUTE**
- Отключение и включение звука.
- ⑧ **SOUND**
- Оптимизация звучания с помощью функции цифрового управления звуком (DSC).
- ⑨ **CLOCK**
- Установка часов.
 - Просмотр данных о времени.
- ⑩ **SLEEP/TIMER**
- Установка таймера отключения.
 - Установка будильника.
- ⑪ **PROG**
- Программирование дорожек.
 - Программирование радиостанций.
 - Автоматическое сохранение FM-радиостанций.
- ⑫ **DISPLAY**
- Настройка яркости дисплея.
- ⑬ **SHUFFLE**
- Воспроизведение дорожек в случайном порядке.
- ⑭ **■**
- Остановка воспроизведения или удаление программы.
- ⑮ **REPEAT**
- Повторное воспроизведение отдельной дорожки или всех дорожек.
- ⑯ **⏮ / ⏭**
- Запуск, пауза или возобновление воспроизведения.
- ⑰ **USB/AUDIO IN**
- Выбор USB или AUDIO IN в качестве источника.
- ⑱ **▲**
- Открытие и закрытие отделения для диска.

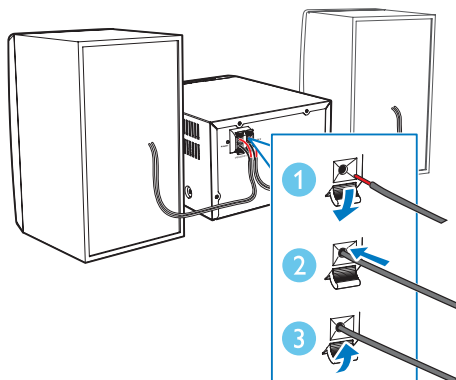
3 Начало работы



Внимание

- Использование кнопок управления и регулировки или выполнение действий, отличных от описанных ниже, может привести к радиационному облучению и к другим опасным последствиям.

Всегда следуйте инструкциям, приведенным в данной главе.



Подключение акустических систем



Примечание

- Полностью вставьте зачищенную часть провода каждой АС в разъем.
- Для оптимального качества звука используйте только прилагаемые акустические системы.
- Можно подключать только АС с сопротивлением, равным или превышающим сопротивление прилагаемых АС (см. раздел руководства "Характеристики").

- Для правой АС используйте разъемы с пометкой "R" на задней панели основного устройства.
- Вставьте красный провод в красный разъем (+), а черный провод в черный разъем (-).
- Для подключения левого динамика используйте гнезда на главном устройстве с пометкой "L".
- Чтобы подключить провод левой АС, повторите действия, описанные в шаге 2.

Подключите провод каждой АС следующим образом.

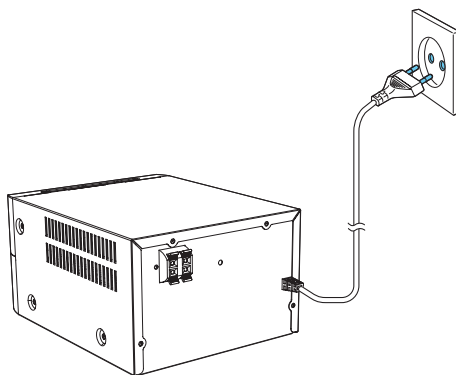
- Поднимите и удерживайте зажим разъема.
- Вставьте кабель АС до упора.
- Отпустите зажим разъема.

Подключение питания



Внимание

- Риск повреждения устройства! Убедитесь, что напряжение электросети соответствует напряжению, указанному на задней или нижней панели устройства.
- Перед подключением шнура питания переменного тока убедитесь, что все остальные подключения выполнены.



Подключите кабель питания к розетке электросети.

Подготовка пульта ДУ

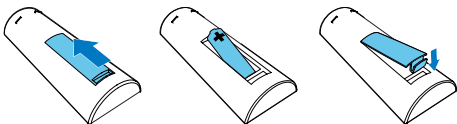


Внимание

- Риск повреждения устройства! Если вы не собираетесь пользоваться пультом ДУ в течение длительного периода времени, извлеките из него батарейки.

Замена батареи пульта ДУ

- 1 Откройте отделение для батарей.
- 2 Вставьте прилагаемую батарею типа ААА, соблюдая указанную полярность (+/-).
- 3 Закройте отделение для батарей.



Питание включено

Нажмите ϕ .

- ↳ MСM2300 переключится на последний выбранный источник.

Переключение в режим ожидания

Чтобы переключить MСM2300 в режим ожидания, нажмите кнопку ϕ еще раз.

- ↳ На дисплее отобразятся часы (если они настроены).
- В режиме ожидания: нажмите ϕ , чтобы переключиться между рабочим режимом и режим ожидания.



Примечание

- MСM2300 переключится в режим ожидания по истечении 15 минут бездействия.

Переключение в режим ожидания Eco Power

Нажмите и удерживайте кнопку ϕ не менее двух секунд.

- ↳ Загорится красный индикатор режима ожидания Eco Power.
- В режиме ожидания Eco Power: нажмите ϕ , чтобы переключиться между рабочим режимом и режимом ожидания Eco Power.



Примечание

- MСM2300 переключится в режим ожидания Eco Power через 15 минут пребывания в обычном режиме ожидания.

Переключение между обычным режимом ожидания и режимом ожидания ECO Power.

- Нажмите и удерживайте кнопку ϕ не меньше двух секунд.

Установка часов

- 1 В режиме ожидания: чтобы войти в режим установки часов, нажмите и удерживайте кнопку **CLOCK** не меньше двух секунд.

↳ На экране появится индикация [24H] или [12H].
- 2 Нажмите кнопку **◀◀ / ▶▶**, чтобы выбрать формат отображения времени (24H или 12H), а затем нажмите кнопку **CLOCK**.

↳ Начнут мигать цифры, соответствующие значению часа.
- 3 Нажмите **◀◀ / ▶▶**, чтобы установить значение часа, а затем нажмите **CLOCK**.

↳ Начнут мигать цифры, соответствующие значению минут.

4 Нажмите **⏮** / **⏭**, чтобы установить значение минут, а затем нажмите **CLOCK**.

↳ На экране отобразится установленное время.

Примечание

- Для просмотра времени в рабочем режиме нажмите **CLOCK**.
- Если в процессе настройки в течение 90 секунд ни одна из кнопок не нажата, устройство **MCM2300** выходит из режима настройки часов, а ранее выбранные параметры не сохраняются.

Выбор источника

На основном устройстве

Последовательно нажимайте **SOURCE** для выбора источника.

- **[DISC]**: диск в отделении для диска
- **[USB]**: файлы в формате .mp3, сохраненные на подключенном запоминающем устройстве USB
- **[TUNER]**: FM-тюнер
- **[AUDIO IN]**: входной аудиосигнал через разъем **AUDIO IN**

На пульте ДУ

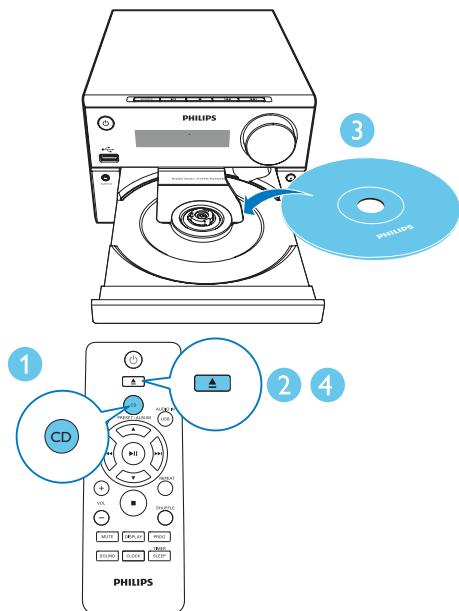
Нажмите **CD**, **FM** или **AUDIO IN/USB**, чтобы напрямую выбрать соответствующий источник.

- **CD**: диск в лотке для диска
- **FM**: FM-тюнер
- **AUDIO IN/USB**: входной аудиосигнал, передаваемый через разъем **AUDIO IN** или файлы в формате .mp3, сохраненные на подключенном запоминающем устройстве USB

4 Воспроизведе- ние

Воспроизведение с диска

- 1 Нажмите кнопку **CD**, чтобы выбрать компакт-диск в качестве источника.
- 2 Нажмите кнопку **▲**, чтобы открыть отделение для диска.
- 3 Установите диск этикеткой вверх.
- 4 Нажмите кнопку **▲**, чтобы закрыть отделение для диска.
↳ Воспроизведение начнется автоматически. В противном случае нажмите **▶||**.

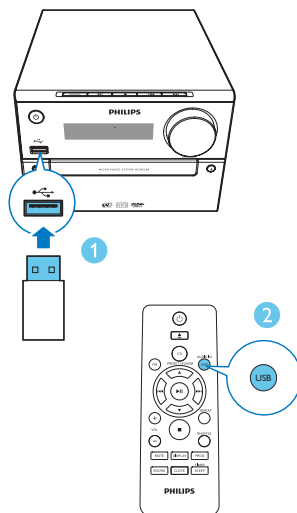


Воспроизведение с устройства USB

Примечание

- Убедитесь, что на устройстве USB содержатся аудиофайлы поддерживаемых форматов.

- 1 Вставьте устройство USB в разъем **←→**.
- 2 Последовательно нажимайте кнопку **USB/AUDIO IN**, чтобы выбрать USB в качестве источника.
↳ Воспроизведение начнется автоматически. В противном случае нажмите **▶||**.



Управление воспроизведением

- ▶||** Запуск, пауза или возобновление воспроизведения.
- Остановка воспроизведения.
- ▲ / ▼** Выберите альбом или папку.

◀◀ / ▶▶	Нажмите для перехода к предыдущей или следующей дорожке. Нажмите и удерживайте для перехода назад или вперед в пределах дорожки.
REPEAT	Повторное воспроизведение отдельной дорожки или всех дорожек.
SHUFFLE	Воспроизведение дорожек в случайном порядке.
VOL +/-	Увеличение и уменьшение громкости.
MUTE	Отключение или включение звука.
SOUND	Выбор предустановки эквалайзера.
DISPLAY	Настройка яркости дисплея.

- 2 Для дорожек MP3 нажмите ▲ / ▼, чтобы выбрать альбом.
- 3 С помощью кнопок ◀◀ / ▶▶ выберите дорожку, затем нажмите кнопку **PROG** для подтверждения.
↳ На экране появятся индикация **[PROG]** (программирование) и **[01 PR 02]**.
- 4 Повторите шаги 2—3 для программирования остальных дорожек.
- 5 Нажмите кнопку ▶▶▶ для воспроизведения запрограммированных дорожек.
↳ Во время воспроизведения отображается индикатор **[PROG]** (Программа).

Чтобы удалить программу
Дважды нажмите ■.

Переход к дорожкам

При воспроизведении компакт-диска.

Для выбора дорожек нажмите ◀◀ / ▶▶.

При воспроизведении с MP3-диска и USB.

- 1 Нажмите ▲ / ▼, чтобы выбрать альбом или папку.
- 2 Нажмите кнопку ◀◀ / ▶▶, чтобы выбрать дорожку или файл.

Программирование дорожек

Эта функция позволяет запрограммировать 20 дорожек в нужной последовательности.

- 1 Для перехода в режим программирования нажмите кнопку **PROG**, когда воспроизведение будет остановлено.
↳ На экране появится индикация **[PROG]** (программирование) и **[01 PR 01]**.

5 Прослушивание радио

- ↳ Все найденные станции будут запрограммированы в порядке уменьшения силы сигнала.
- ↳ Первая запрограммированная радиостанция включится автоматически.

Настройка радиостанции



Совет

- Установите антенну на максимальном расстоянии от телевизора, видеомагнитофона или иного источника радиоизлучения.
- Для улучшения качества приема полностью выдвиньте антенну и отрегулируйте ее положение.

- 1 Последовательно нажимайте кнопку **FM** для выбора в качестве источника радио FM.
- 2 Нажмите и удерживайте кнопку **◀◀ / ▶▶** не менее двух секунд.
↳ Настройка станций с сильным сигналом производится автоматически.
- 3 Повторите шаг 2 для настройки других станций.

Настройка станции со слабым сигналом:

Последовательно нажимайте кнопку **◀◀ / ▶▶** для настройки оптимального приема.

Автоматическое программирование радиостанций



Примечание

- Можно запрограммировать до 20 предварительно установленных радиостанций (FM).

В режиме тюнера нажмите и удерживайте более двух секунд кнопку **PROG** для включения режима автоматического программирования.

Программирование радиостанций вручную

- 1 Настройтесь на радиостанцию.
- 2 Нажмите **PROG**, затем нажмите **▲ / ▼**, чтобы выбрать номер от 1 до 20.
- 3 Нажмите **PROG** для подтверждения.
↳ Отобразится номер предустановленной станции и ее частота.
- 4 Для программирования других радиостанций повторите шаги 2—3.



Примечание

- Для смены запрограммированной радиостанции сохраните под ее номером другую станцию.

Выбор сохраненной радиостанции

В режиме тюнера нажмите кнопку **▲ / ▼** для выбора номера сохраненной станции.

6 Настройка звука

Перечисленные далее операции доступны для всех поддерживаемых носителей.

Выбор предустановленного звукового эффекта

- Последовательно нажимайте **SOUND** для выбора предустановленного звукового эффекта.
 - **DSC1, DSC2, DSC3, DSC4** и **DSC5**

Регулировка уровня громкости

- На пульте ДУ: последовательно нажимайте **VOL +/-**.
- Поверните регулятор громкости на основном устройстве.

Отключение звука

- Нажмите **MUTE**, чтобы отключить или включить звук.

7 Другие ВОЗМОЖНОСТИ

Установка времени включения будильника


Данное устройство можно использовать в качестве будильника. В качестве источника сигнала будильника можно выбрать диск, FM-радио или файлы в формате .mp3, сохраненные на запоминающем устройстве USB.

Примечание

- Убедитесь в правильности установки часов.
- Если выбранный источник сигнала будильника недоступен, устройство автоматически перейдет в режим FM.

- 1 В обычном режиме ожидания нажмите и удерживайте **SLEEP/TIMER** в течение 2 секунд.
↳ Цифры, обозначающие часы, мигают.
- 2 Последовательно нажимайте **◀◀ / ▶▶**, чтобы установить значение часа, затем нажмите **SLEEP/TIMER** для подтверждения.
↳ Цифры, обозначающие минуты, мигают.
- 3 Нажмите **◀◀ / ▶▶**, чтобы установить значение минут, затем нажмите кнопку **SLEEP/TIMER** для подтверждения.
↳ Начнет мигать последний выбранный источник сигнала будильника.
- 4 Нажмите **◀◀ / ▶▶**, чтобы выбрать источник сигнала будильника (DISC, USB или тюнер), а затем нажмите **SLEEP/TIMER** для подтверждения.

↳ Начнет мигать индикация **VOL_XX** (XX означает уровень громкости сигнала будильника).

- 5 Нажмите **◀◀ / ▶▶** для регулировки громкости сигнала будильника, затем нажмите кнопку **SLEEP/TIMER** для подтверждения.
↳  отображается.

Отключение сигнала будильника


Чтобы отключить сигнал будильника, нажмите **⊕** или перейдите в другой режим.

Примечание

- Если вы не выключите сигнал будильника, он будет звонить в течение 30 минут, а затем устройство автоматически перейдет в обычный режим ожидания.

Установка/отключение будильника

Чтобы включить или выключить будильник, в режиме ожидания необходимо несколько раз нажать кнопку **SLEEP/TIMER**.

↳ Если будильник включен, отобразится индикация .

Совет

- Будильник не работает в режиме AUDIO IN.

Установка таймера отключения

Устройство **MCM2300** автоматически переключается в режим ожидания по истечении установленного периода времени. Когда устройство **MCM2300** включено, последовательно нажимайте кнопку **SLEEP/TIMER** для выбора периода времени (в минутах).

↳ Если таймер отключения включен, отображается индикация **zZ**.

Просмотр оставшегося времени

- Нажмите **SLEEP/TIMER**.

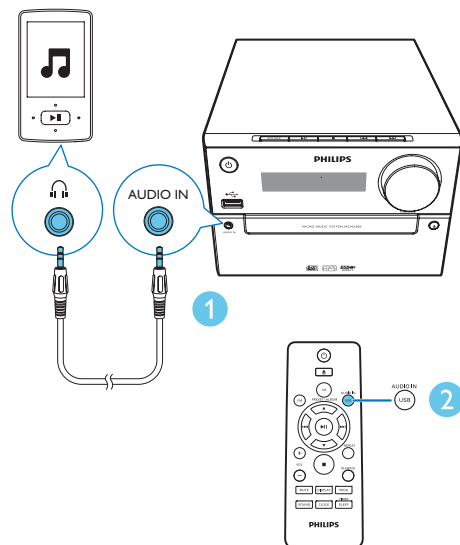
Деактивация таймера отключения

- Последовательно нажимайте кнопку **SLEEP/TIMER** до появления индикации **[OFF]**.

Воспроизведение с внешнего устройства

С помощью данного устройства можно прослушивать музыку с внешних устройств, подключенных через кабель MP3 Link.

- 1 Подключите кабель MP3 Link (не входит в комплект) к:
 - разъему **AUDIO IN** (3,5 мм) на устройстве
 - и разъему для наушников на внешнем устройстве.
- 2 Последовательно нажимайте кнопку **AUDIO IN**, чтобы выбрать **AUDIO IN** в качестве источника.
- 3 Включите воспроизведение на устройстве (см. руководство пользователя устройства).



8 Сведения об изделии



Примечание

- Информация о продукте может быть изменена без предварительного уведомления.

Характеристики

Усилитель

Максимальная выходная мощность	15 Вт
Частотный отклик	60 Гц — 16 кГц, +3 дБ
Отношение сигнал/шум	> 70 дБ
Коэффициент нелинейных искажений	< 1 %
Вход AUX	800 мВ (среднеквадр.)

Акустические системы

Сопротивление АС	6 Ом
Акустический преобразователь	Широкополосный 3"
Чувствительность	> 83 дБ/мВт

Радио (FM)

Частотный диапазон	87,5–108 МГц
Шкала настройки	50 кГц
Чувствительность	
- Моно, отношение сигнал/шум:	< 22 дБу
26 дБ	
- Stereo, отношение сигнал/шум:	< 45 дБу
46 дБ	

Селективность поиска	< 30 дБу
Коэффициент нелинейных искажений	< 3 %
Отношение сигнал/шум	> 45 дБ

USB

Версия USB Direct	Полноскоростной, 2.0
Питание USB 5 В	≤500 мА

Диск

Тип лазера	Полупроводниковый
Диаметр диска	12 см/8 см
Поддержка дисков	CD-DA, CD-R, CD-RW, MP3-CD
Цифровой аудиопреобразователь	24 бит/44,1 кГц
Коэффициент нелинейных искажений	< 1 % (1 кГц)
Частотный отклик	60 Гц — 16 кГц, ±3 дБ
Отношение сигнал/шум	> 70 дБА

Общая информация

Сеть переменного тока	100—240 В~, 50/60 Гц
Энергопотребление во время работы	13 Вт
Энергопотребление в режиме ожидания Eco Power	< 0,5 Вт
Размеры	
- Основное устройство (Ш × В × Г)	181 × 121 × 247 мм
- АС (Ш × В × Г)	150 × 238 × 125 мм
Вес	
- Основное устройство	1,6 кг
- АС	2 × 0,975 кг

Информация о совместимости с USB

Совместимые устройства USB:

- Флеш-накопитель USB (USB 2.0 или USB 1.1);
- Плеер с флеш-памятью USB (USB 2.0 или USB 1.1).
- Карты памяти (для работы с данным устройством требуется дополнительное устройство считывания карт памяти)

Поддерживаемые форматы USB:

- Формат USB или файла памяти: FAT12, FAT16, FAT32 (объем сектора: 512 байт)
- Битрейт для MP3 (скорость передачи данных): 32—320 кбит/с и переменный битрейт
- Каталоги с вложениями до 8 уровней
- Количество альбомов/папок: 99 макс.
- Количество дорожек/записей: 999 макс.
- Имя файла в Unicode UTF8 (максимальная длина: 32 байта)

Неподдерживаемые форматы USB:

- Пустые альбомы. Пустой альбом — это альбом, не содержащий файлов MP3/WMA. Такой альбом не будет отображаться на дисплее.
- Файлы неподдерживаемых форматов пропускаются. Например, документы Word (.doc) или файлы MP3 с расширением .dlf игнорируются и не воспроизводятся.
- Аудиофайлы WMA, AAC, WAV, PCM
- Файлы WMA, защищенные от копирования (DRM) (.wav, .m4a, .m4p, .mp4, .aac)
- Файлы WMA в формате Lossless (без потери качества)

Поддерживаемые форматы MP3-дисков

- ISO9660, Joliet
- Максимальное количество записей: 128 (в зависимости от длины имени файла)
- Максимальное количество альбомов: 99
- Поддерживаемые частоты выборки: 32 кГц, 44,1 кГц, 48 кГц
- Поддерживаемые скорости передачи: 32~256 (кбит/с), переменная скорость передачи

9 Определение и устранение неисправностей



Предупреждение

- Запрещается снимать корпус прибора.

Для сохранения действия условий гарантии запрещается самостоятельно ремонтировать систему.

При возникновении неполадок в процессе использования данного прибора перед обращением в сервисную службу проверьте следующее. Если не удастся решить проблему, посетите веб-сайт Philips (www.philips.com/support). При обращении в компанию Philips устройство должно находиться поблизости, номер модели и серийный номер должны быть известны.

Отсутствует питание

- Убедитесь, что шнур питания устройства подключен правильно.
- Проверьте наличие электропитания в сетевой розетке.
- В целях экономии энергии система отключается автоматически через 15 минут после окончания воспроизведения дорожки и отсутствия управления.

Нет звука или звук с помехами

- Регулировка громкости.
- Проверьте правильность подключения динамиков.
- Проверьте правильность зажима оголенных концов проводов АС в клеммах.

Система не реагирует

- Отключите и подключите еще раз сетевую вилку, затем включите систему еще раз.
- В качестве функции экономии энергии система отключается автоматически через 15 после окончания

воспроизведения дорожки и отсутствия управления.

Пульт ДУ не работает

- Перед нажатием любой функциональной кнопки выберите необходимый источник при помощи пульта ДУ, а не главного устройства.
- Поднесите пульт ДУ ближе к системе.
- Установите батарею, соблюдая полярность (знаки +/–), как указано на устройстве.
- Замените батарею.
- Направьте пульт ДУ непосредственно на датчик на передней панели системы.

Диск не обнаружен

- Вставьте диск.
- Убедитесь, что диск вставлен правильно.
- Подождите, пока сконденсированная на линзе жидкость исчезнет.
- Замените или очистите диск.
- Используйте финализированный CD или диск необходимого формата.

Некоторые файлы на устройстве USB не отображаются

- Число папок и файлов на устройстве USB превышает заданный лимит. Это не является неисправностью.
- Форматы этих файлов не поддерживаются.

USB-устройство не поддерживается

- Данное устройство USB несовместимо с этим устройством. Повторите попытку, используя другое устройство USB.

Плохой прием радиосигнала

- Увеличьте расстояние между устройством и телевизором или видеомagneитофоном.
- Полностью расправьте FM-антенну.

Таймер не работает

- Правильно установите часы.
- Включите таймер.

Настройка часов/таймера удалена

- Произошел сбой питания или шнур питания был отключен.
- Переустановите часы/таймер.

ГАРАНТИЙНЫЙ ТАЛОН

Российская Федерация, Республика Беларусь, Казахстан Республикасы*

Место для прикрепления
кассового и товарного чеков

Заполнение обязательно

Заполнение обязательно

Заполнение обязательно

Модель:

Серийный номер:

Дата продажи:

ПРОДАВЕЦ:

Заполнение обязательно

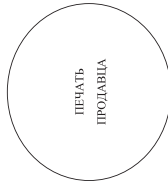
Название торговой организации:

Заполнение обязательно

Телефон торговой организации:

Заполнение обязательно

Адрес и E-mail:



Изделие получило в исправном состоянии, в полной комплектности, с инструкцией по эксплуатации на русском языке. Со всеми техническими характеристиками, функциональными возможностями и правилами эксплуатации ознакомлен. Изделие осмотрено и проверено в моем присутствии, претензий к качеству и внешнему виду не имею. Все изложенное в инструкции по эксплуатации и гарантийном талоне обязуюсь выполнять и гарантирую выполнение всеми пользователями изделия. С условиями гарантии ознакомлен и согласен.

(ФИО и подпись покупателя)

Внимание! Требуется полное заполнение гарантийного талона продавцом!

Гарантийный талон недействителен при его некорректном или неполном заполнении, без печати продавца и подписи покупателя. Кассовый и товарный чеки о покупке должны быть прикреплены к настоящему гарантийному талону.

Уважаемый Потребитель! Благодарим Вас за покупку изделия под торговой маркой Philips

При покупке изделия убедительно просим проверить правильность заполнения гарантийного талона. Серийный номер и наименование модели приобретенного Вами изделия должны быть идентичны записи в гарантийном талоне. Не допускаются внесения в талон каких-либо изменений, исправлений. В случае неправильного или неполного заполнения гарантийного талона, а также если чек не был прикреплен к гарантийному талону при покупке Вами изделия – немедленно обратитесь к продавцу.

Изделие представляет собой технически сложный товар. При бережном и внимательном отношении и использовании его в соответствии с правилами эксплуатации оно будет надежно служить Вам долгие годы. В ходе эксплуатации изделия не поддайтесь механическим повреждениям изделия, попадая на корпус устройства, посторонних предметов, жидкостей, насекомых и пр., в течение всего срока службы следите за сохранностью полной идентификационной информации с наименованием модели и серийного номера на изделии. Во избежание возможных недоразумений сохранийте и чтение всего срока службы документов, прилагаемых к изделию при его продаже (данный гарантийный талон, товарный и кассовый чеки, выданные, инструкцию пользователя и иные документы). Если в процессе эксплуатации Вы обнаружите, что параметры работы изделия отличаются от указанных в инструкции пользователя, обратитесь, пожалуйста, за консультацией в Информационный Центр.

Изготовитель: «WOOH Innovations Limited (WOOK Innovative Limited), пятый этаж строения Филипп Электроникс, 5 Саине Парк Пег Аемво, Гонконг Сайне Парк, Шагин, Нью Территория, Гонконг. Импортёр на территории России и Таможенного Союза (в случае импортируемой продукции): ООО «ВООКС Инновейшнс Евразия», РФ, 123002 г. Москва, ул.Сергея Маковского, д.13. Импортёр на территории России и Таможенного Союза принимает претензии потребителей в случаях, предусмотренных Законом РФ «О защите прав потребителей» 07.02.1992 N 2300-1», в отношении товара, приобретенного на территории Республики Казахстан: ТОО «Филиппс Казахстан» ул. Манаса, 32А, Алматы, Казахстан. Если купленное Вами изделие требует специальной установки и подключения, рекомендуем обратиться в организацию, специализирующуюся на оказании такого рода услуг. Лицо (компания), осуществившее Вам установку, несет ответственность за правильность проведенной работы. Помните, квалифицированная установка и подключение изделия существуют для его дальнейшего правильного функционирования и гарантийного обслуживания.

Сроки и условия гарантии:

Наименование изделия	Срок гарантии**	Срок службы**
Домашние медиацентры	1 год	5 лет
Стационарные аудио/видеосистемы, проигрыватели, переносные и автомобильные медиацентры и усилители	1 год	3 года
Портативные устройства, носимые проигрыватели, диктофоны, фотоаппараты, компьютерная периферия, автомобильная акустика, индивидуальные приемопередаточные устройства, обучаемые пульты ДУ	1 год	1 год

****исчисляется со дня передачи товара потребителю или с даты изготовления, если дату передачи определить невозможно. Дату изготовления изделия Вы можете определить по серийному номеру (xxxxTTTTxxxx, где TT – год, NN номер недели, x – любой символ). Пример: A1021328123456 – дата изготовления 28 недели 2013г. В случае затруднений при определении даты изготовления обратиться, пожалуйста, в Информационный Центр.**

Настоящая гарантия распространяется только на изделия, имеющие полную идентификационную информацию, приобретенные и используемые исключительно для личных, семейных, домашних и иных нужд, не связанных с осуществлением предпринимательской деятельности. По окончании срока службы обратитесь в авторизованный сервисный центр для проведения профилактических работ, получения рекомендаций по дальнейшей эксплуатации изделия. Гарантийное обслуживание не распространяется на изделия, недостатки которых возникли вследствие:

1. нарушения Потребителем правил эксплуатации, хранения или транспортировки изделия;
2. отсутствия или ненадлежащего обслуживания изделия согласно рекомендациям инструкции по эксплуатации;
3. использования неоригинальных аксессуаров и/или расходных материалов, предусмотренных инструкцией по эксплуатации (если их использование привело к нарушению работоспособности изделия);
4. действий третьих лиц.
 - ремонта неуполномоченными лицами, внесения несанкционированных изменений конструктивных или схемотехнических изменений и изменений программного обеспечения;
 - отключения от Государственных Технических Стандартов (ГОСТов) и юри питающих, телекоммуникационных и кабельных сетей; неправильной установки и/или подключения изделия;
 - подключения изделия к другому изделию/товару в не обеспеченном состоянии (любые соединения должны осуществляться только после соединения всех соединяемых изделий/товаров от питающей сети).
5. действия непреодолимой силы (стихий, пожар, молния и т.п.).

Гарантия не распространяется также на расходные материалы и аксессуары, включая, но не ограничиваясь следующими: чехлы, соединительные кабели, изделия из стекла, сменные лампы, батареи и аккумуляторы, защитные экраны, иные детали с ограниченным сроком эксплуатации.

Премиальные сервисные центры в РФ: Москва, г. Варшавский пр-т, 1а, стр.3; С. Петербург, Ланское ш., 65. Дополнительную информацию о других ближайших к Вам сервисных центрах, времени их работы, а также информацию о продукции, Вы можете получить в Информационном центре по телефону:

Страна	Россия	Беларусь	Казахстан*
Телефон	8 800 200 0880 (бесплатный звонок в РФ, в т.ч. с мобильных телефонов), 8 (495) 961-1111	8 820 0011 0068 (бесплатный звонок на территории РФ, в т.ч. с мобильных телефонов)	875 11 65 0123 (бесплатный звонок со стационарных телефонов на территории Казахстана)
Веб-сайт	www.philips.ru	www.philips.by	www.philips.kz

Зарегистрируйте Ваше изделие на сайте www.philips.ru/welcome и узнайте о преимуществах участия в Клубе Philips

*Кликой на стационарный телефонный номер выделите агу Утин, Филлипс аппараты, орнаменты немесе www.philips.kz веб-сайта на кабарласыңыз.



2014 © WOOX Innovations Limited. All rights reserved.
This product was brought to the market by WOOX Innovations Limited or one of its affiliates, further referred to in this document as WOOX Innovations, and is the manufacturer of the product. WOOX Innovations is the warrantor in relation to the product with which this booklet was packaged. Philips and the Philips Shield Emblem are registered trademarks of Koninklijke Philips N.V.

MCM2300_12_RU_CCR_V3.0

