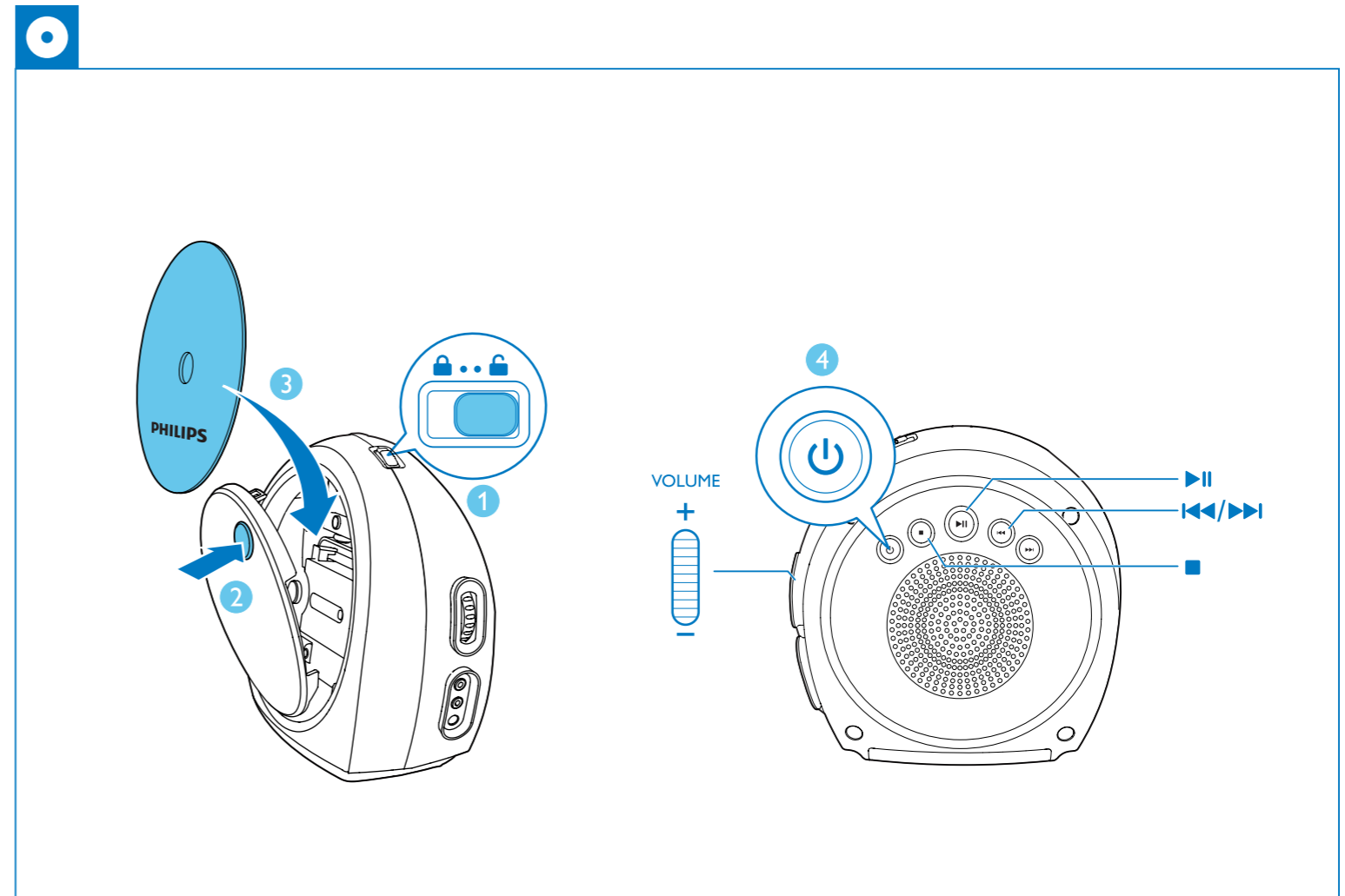
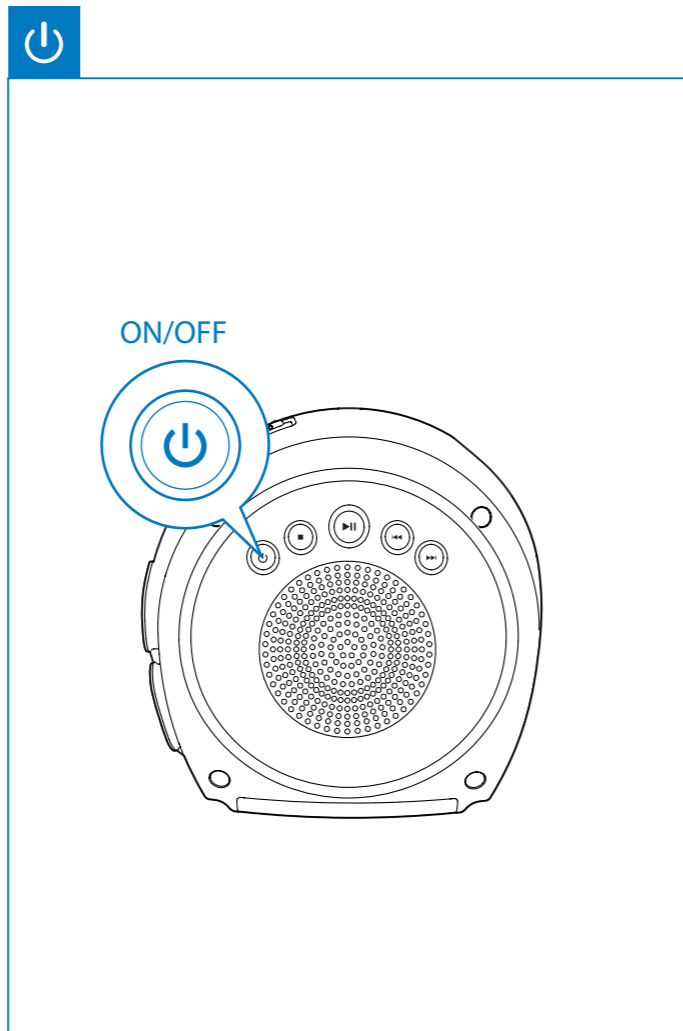
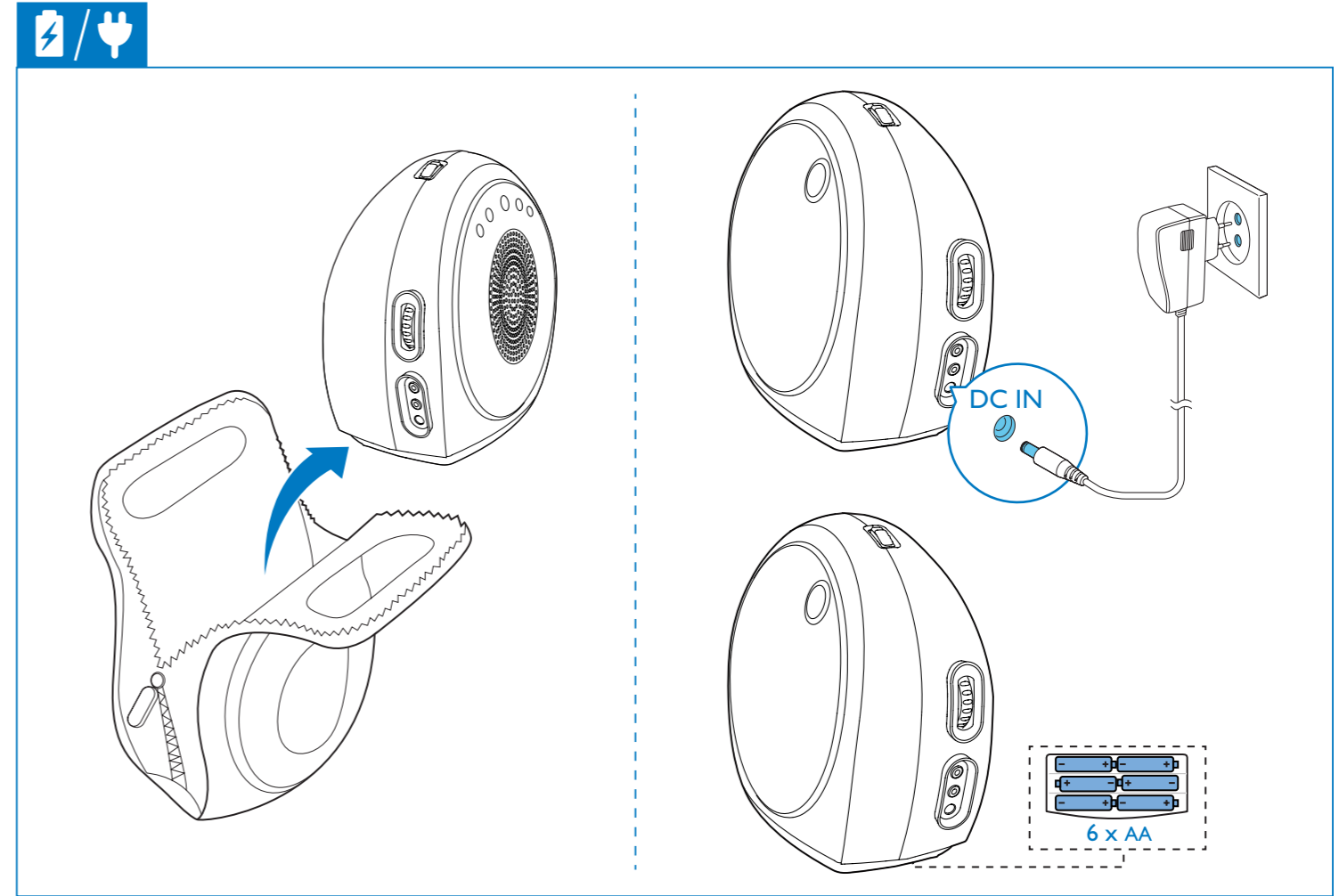




# Kullanım kılavuzu





\* Piller ürünle birlikte verilmez.

## 1 Önemli

- Bu talimatları okuyun.
- Tüm uyarıları dikkate alın.
- Tüm talimatları izleyin.
- Havalandırma deliklerini kapatmayın. Üreticinin talimatlarına göre kurun.
- Radyatör, kalorifer ızgarası, soba gibi ısı kaynaklarının veya ısı üreten diğer cihazların (amplifikatörler dahil) yanına kurmayın.
- Güç kablosunun, özellikle fişlerde, prizlerde ve üniteden çıktıkları yerlerde üzerine basılmasını veya sıkışmasını önleyin.
- Yalnızca üretici tarafından belirtilen ek parçalar/aksesuarları kullanın.
- Gök gürültülü havalarda veya uzun süre kullanılmadığında cihazın fişini çekin.
- Tüm servis işlemleri için yetkili servis personeline başvurun. Güç kaynağı kablosu veya fişinin zarar görmesi, cihaza sıvı dökülmesi veya içine nesne düşmesi, ünitenin yağmur veya neme maruz kalması, normal şekilde çalışmaması veya yere düşmesi gibi nedenlerle ünitenin zarar görmesi durumunda servis işlemi gerekir.
- Pil kullanım UYARISI – Fiziksel yaralanmaya, eşyaların veya ünitenin hasar görmesine neden olabilecek pil sızıntısını engellemek için:
  - Tüm pilleri + ve - ünitenin üzerinde gösterilen yere gelecek şekilde, doğru biçimde takın.
  - Pilleri kaçırmayın (eski ve yeni veya karbon ve alkanin vs.).
  - Ünite uzun süre kullanılmayacaksa pilleri çıkarın.
  - Piller (takılı pil paketi veya piller), gün ışığı, ateş, vb. gibi aşırı ısıya maruz bırakılmamalıdır.
- Bu ünitenin üzerine sıvı damlatılmamalı veya sıçratılmamalıdır.
- Ünitenin üzerine tehlikeli olabilecek nesnelere (ör. sıvı dolu nesnelere, yanıcı maddelere) konulmamalıdır.
- Doğrudan Takılan Adaptör fişinin bağlantı kesme cihazı olarak kullanılması durumunda, bağlantı kesme cihazı hazır durumda tutulmalıdır.

### Uyarı

- Bu ürünün muhafazasını kesinlikle çıkarmayın.
- Bu ürünü hiçbir zaman diğer elektrikli ekipmanların üzerine koymayın.
- Ürünün içindeki lazer ışını kesinlikle bakmayın.

### Dikkat

- Burada belirtilenler haricinde kontrol veya ayarlar kullanılması ya da prosedürler uygulanması, tehlikeli radyasyona maruz kalmaya veya başka tehlikeli işlemlere neden olabilir.

## İşitme Güvenliği



### Tehlike

- İşitme duyurunuz zarar görmesinden kaçınmak için kulaklıklarla yüksek sesle kullandığınız süreyi sınırlayın ve ses düzeyini güvenli bir seviyeye ayarlayın. Ses düzeyi arttıkça güvenli dinleme süresi kısalmaktadır.

### Kulaklıklarınızı kullanırken aşağıdaki hususları göz önünde bulundurun.

- Makul süreler boyunca, makul ses seviyelerinde dinleyin.
- İşitme duyurunuz uyum sağlasa bile ses seviyesini sürekli olarak arttırmamaya dikkat edin.
- Ses seviyesini, çevrenizi duyamayacağınız kadar yükseltmeyin.
- Potansiyel olarak tehlikeli durumlarda dikkatle davranmalı veya dinlemeye geçici olarak ara vermelisiniz.
- Kulaklıklardan gelen aşırı ses duyma kaybına neden olabilir.

Üründe değişiklik yapılması zararlı EMC radyasyonuna veya diğer tehlikeli işlemlere neden olabilir.

## 2 Bildirim

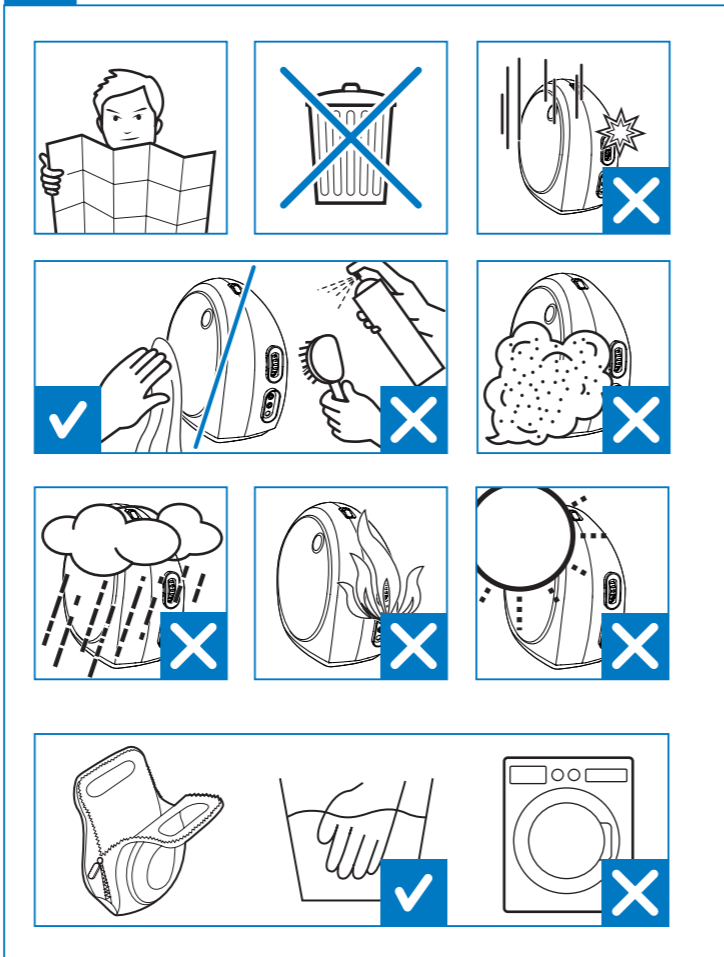
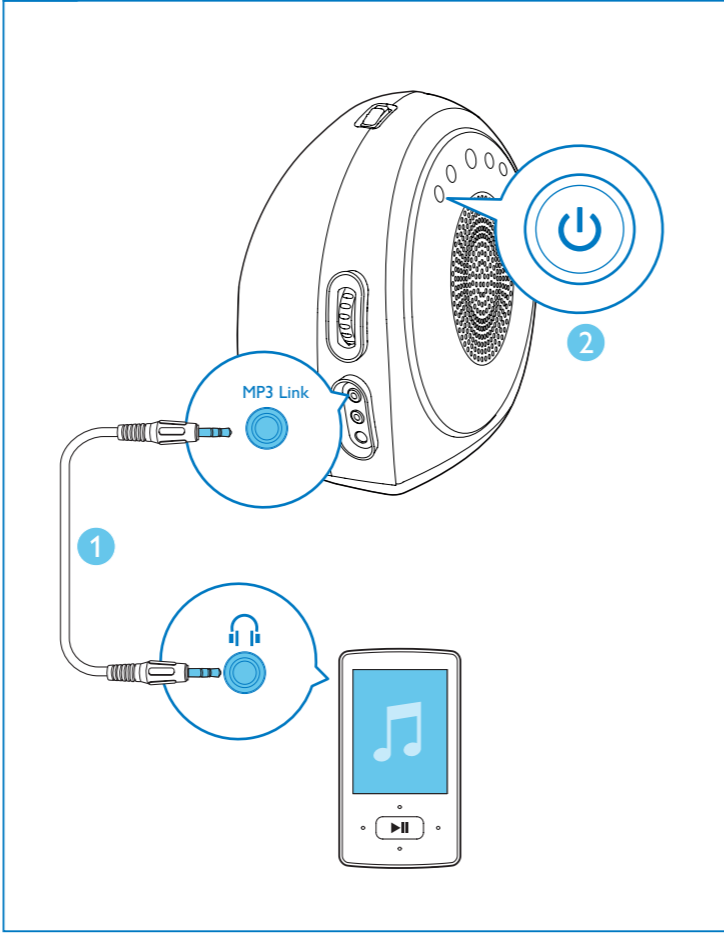
Cihaz üzerinde yapılan, Philips Consumer Lifestyle tarafından açıkça onaylanmayan her türlü değişiklik, kullanıcının bu cihazı çalışma yetkisini geçersiz kılabilir.



Bu ürün, Avrupa Birliği radyo paraziti gereksinimlerine uygundur.



Ürünü, geri dönüşüme tabi tutulabilen ve yeniden kullanılabilen, yüksek kalitede malzeme ve parçalardan tasarlanmış ve üretilmiştir.



Bir ürüne, çarpı işaretli tekerlekli çöp arabası işaretli etiket yapıştırılması, söz konusu ürünün 2002/96/EC sayılı Avrupa Yönergesi kapsamında olduğu anlamına gelir. Lütfen, elektrikli ve elektronik ürünlerin toplanması ile ilgili bulunduğunuz yerdeki sistem hakkında bilgi edinin. Lütfen, yerel kurallara uygun hareket edin ve eskiyen ürünlerinizi, normal evsel atıklarınızla birlikte atmayın. Eskiyen ürününüzün atık işlemlerinin doğru biçimde gerçekleştirilmesi, çevre ve insan sağlığı üzerinde olumsuz etki oluşturulmasını önlemeye yardımcı olur.



Ürünü, 2006/66/EC sayılı Avrupa Direktifi kapsamında düzenlenen ve normal evsel atıklarla atılmaması gereken piller kullanılmaktadır. Atık işleminin düzgün biçimde gerçekleştirilmesi, çevre ve insan sağlığı üzerinde olumsuz etki oluşturulmasını önlemeye yardımcı olduğundan, lütfen pillerin ayrıca toplanması hakkındaki yerel kurallara hakkında bilgi edinin.

### Çevresel bilgiler

Gereksiz tüm ambalaj malzemeleri çıkarılmıştır. Ambalajı üç malzemeye kolayca ayrılabilir şekilde yapmaya çalıştık: karton (kutu), polistiren köpük (tampon) ve polietilen (torbalar, koruyucu köpük tabakası.) Sisteminiz, uzman bir firma tarafından parçalanması halinde geri dönüştürülebilir ve kullanılabilir malzemelerden oluşmaktadır. Lütfen ambalaj malzemelerinin, tükenen pillerin ve eski donanımın atılmasında yerel yönetmeliklere uygun hareket edin.

**Bu cihaz aşağıdaki etiketi içerir:**



Bu cihaz, koruyucu toprak bağlantısı olmayan, çift yalıtımlı SINIF II cihazdır.



### Not

- Tip plakası, cihazın alt kısmında bulunur.



Bilgisayar programları, dosyalar, yayınlar ve ses kayıtları da dahil olmak üzere kopyalamaya karşı korumalı malzemenin yetkilendirilmemiş kopyalarının hazırlanması, telif hakkı ihlali anlamına gelebilir ve suç teşkil edebilir. Bu cihaz, bu tür amaçlarla kullanılmamalıdır.

## 3 Özellikler

### Amplifikatör

Nominal Çıkış Gücü	1 W RMS
<b>Diskler</b>	
Lazer Tipi	Yan iletken
Disk Çapı	12cm/8cm
Desteklenen Diskler	CD-DA, CD-R, CD-RW
Ses DAC	24 Bit / 44,1 kHz
Toplam Harmonik Bozukluk	<1,5%
Frekans Tepkisi	100 Hz -10 kHz
S/N Oranı	> 57 dB

### Genel bilgiler

Güç kaynağı	Model: AS060-080-AE075 (Philips); Giriş: 100-240
- AC Gücü	V ~, 50/60 Hz, 0.15 A; Çıkış: 8 V ~ 0.75 A;
- Pil	9 V, 6 x R6/UM3/AA Hücre Tipi Pil
Çalışır Durumdaki Güç Tüketimi	8 W
Beklemede Güç Tüketimi	< 0,5 W
<b>Boyutlar</b>	
- Ana Ünite (G x Y x D)	209 x 215 x 130 mm
- Çanta ile birlikte (G x Y x D)	230 x 307 x 130 mm
<b>Ağırlık</b>	
- Ana Ünite	1,1 kg
- Paketle Birlikte	1,7 kg