

Para registrar su producto y obtener información de contacto y asistencia, visite

[www.philips.com/support](http://www.philips.com/support)

D230

D235



# Manual rápido del usuario

**PHILIPS**



# Instrucciones de seguridad importantes

## Advertencia

- La red eléctrica está clasificada como peligrosa. La única manera de apagar el cargador es desenchufar la fuente de alimentación de la toma eléctrica, que debe ser siempre de fácil acceso.
- Consulte la información de seguridad antes de utilizar el producto.
- Utilice únicamente la fuente de alimentación que se indica en el manual del usuario.
- Utilice únicamente las baterías que se indican en el manual del usuario.
- No permita que el producto entre en contacto con líquidos.
- Si las baterías se sustituyen por otras de tipo incorrecto, existe riesgo de explosión.
- Deseche las baterías usadas según las instrucciones.
- Cuando el microteléfono suene o cuando esté activada la función manos libres, mantenga el microteléfono lejos de la oreja para evitar lesiones auditivas.

# 1 Descripción general

## Llam en curso

- MENU OK** Agenda
- REDIAL C** Accede a la lista de rellamadas.
- REDIAL C** Ajuste el volumen.
- R** Volver a llamar (según la red).
- Finaliza llamadas.
- # a/A** Introduce una pausa (mantener pulsado).
- Activa o desactiva el altavoz.
- Activa o desactiva el micrófono.

## En espera

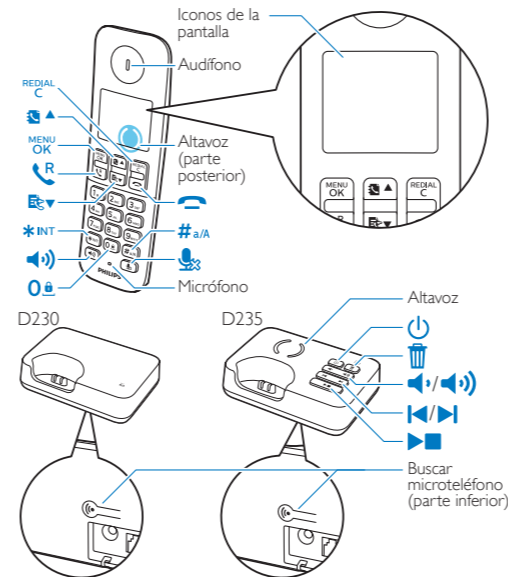
- MENU OK** Accede al menú principal.
- REDIAL C** Accede a la lista de rellamadas.
- Agenda
- Registro de llamadas
- Realiza y recibe llamadas.
- Enciende y apaga el teléfono (mantener pulsado).
- \*INT** Realizar una llamada de intercomunicación (mantener pulsado).
- 0** Bloquear/desbloquear el teclado (mantener pulsado).
- Pulse para realizar y recibir llamadas a través del altavoz.
- Para D235: Pulse para reproducir un nuevo mensaje de la contestadora automática. / Accede al menú de la contestadora automática.

## En el menú

- MENU OK** Confirmar / Seleccionar / Acceder al menú de opciones.
- REDIAL C** Cancelar / espalda
- Arriba / Abajo
- Salir del menú.

## Durante la introducción de texto

- REDIAL C** Eliminar texto.
- 0** Introduce un espacio.
- # a/A** Cambia a mayúsculas/minúsculas (mantener pulsado).

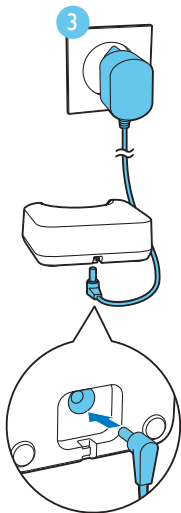
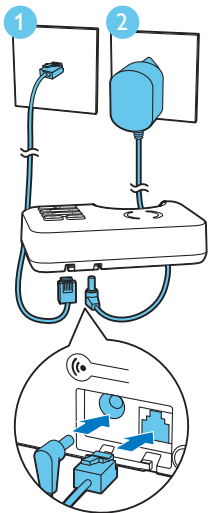


## Iconos de la pantalla

- Muestra el estado de la conexión entre el teléfono y la estación base. Cuantas más barras aparezcan, mayor será la fuerza de la señal.
- Permanece encendido al buscar las llamadas entrantes en el registro de llamadas.
- Indica que se ha realizado una llamada en la lista de rellamadas.
- Parpadea cuando hay una llamada perdida nueva o al buscar llamadas perdidas nuevas. Permanece encendido al buscar las llamadas perdidas ya leídas en el registro de llamadas.
- Parpadea al recibir una llamada entrante. Permanece encendido durante una llamada.
- El altavoz está activado.

- El timbre está desactivado.
- Para D235: Contestadora automática: parpadea cuando hay un mensaje nuevo o cuando la memoria está llena. Aparece cuando el contestador automático está activado.
- Indicador de mensajes de voz: parpadea cuando hay mensajes nuevos y se mantiene encendido para los mensajes revisados. \*Varía según la red.
- Se muestra al desplazarse hacia arriba o abajo en una lista o cuando aumenta o disminuye el volumen.
- Hay más dígitos a la derecha. Pulse **REDIAL C** para leer.
- ECO+ El modo ECO+ está activado.

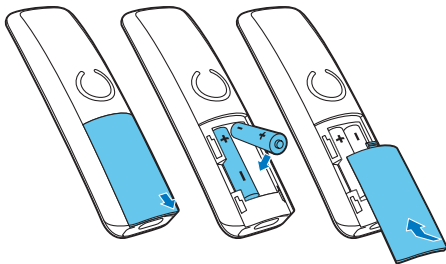
## 2 Conexión



Solo para la versión con varios microteléfonos.

# 3 Introducción

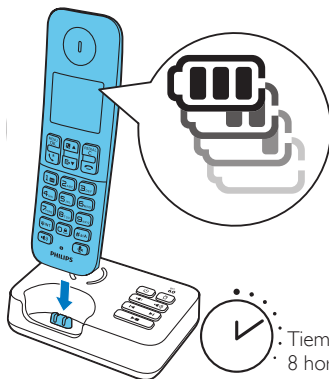
## Insertar baterías



## Configuración del teléfono

- 1 Ajuste el país y el idioma si se le solicita.
- 2 Ajuste la fecha y la hora.
  - Si la hora está en formato de 12 horas, pulse el botón / para seleccionar **[am]** o **[pm]** (depende del país).

## Carga del teléfono



> 70%

40% - 70%

10% - 40%

Parpadeo: batería baja

Desplazamiento: carga en curso

## 4 Uso

### Agenda

#### Agregado de un registro

- 1 Pulse **MENU OK**.
- 2 Seleccione **[Agenda]** > **[Agregar nueva]**.
- 3 Siga las instrucciones en pantalla.

#### Llamadas desde la agenda

- 1 Pulse **↩**.
- 2 Seleccione un registro y pulse **R**.

#### Memoria de acceso directo

Dispone de hasta 2 memorias de acceso directo (botones 1 y 2). Para marcar automáticamente el número guardado, mantenga pulsados los botones durante el modo de espera.

Según el país, las teclas 1 y 2 están predeterminadas con el número del buzón de voz y el número de servicio de información del proveedor del servicio, respectivamente (según la red).

### Registro de llamadas

#### Llamar desde el registro de llamadas

- 1 Pulse **↩**.
- 2 Seleccione un registro y pulse **R**.

#### Visualización de un registro

Pulse **↩** > **MENU OK** > **[Visualizar]**.

#### Almacenamiento de un registro

- 1 Pulse **↩** > **MENU OK** > **[Guardar número]**.
- 2 Siga las instrucciones en pantalla.

#### Eliminación de un registro

- 1 Pulse **↩** > **MENU OK** > **[Suprimir]**.
- 2 Siga las instrucciones en pantalla.

### Lista de rellamadas

#### Llamar desde la lista de rellamadas

- 1 Pulse **REDIAL C**.
- 2 Seleccione un registro y pulse **R**.

#### Almacenamiento de un registro

- 1 Pulse **REDIAL C** > **MENU OK** > **[Guardar número]**.
- 2 Siga las instrucciones en pantalla.

#### Eliminación de un registro

- 1 Pulse **REDIAL C** > **MENU OK** > **[Suprimir]**.
- 2 Siga las instrucciones en pantalla.

### Grabación de un anuncio (solo en modelo D235)

- 1 Pulse **MENU OK** > **[Contestador]** > **[Anuncio]**.
- 2 Siga las instrucciones en pantalla.

### Registra microteléfonos adicionales

Puede registrar microteléfonos adicionales en la estación base.

- 1 Mantenga pulsado **••** en la estación de base durante 10 segundos.
- 2 Pulse **MENU OK**.
- 3 Seleccione **[Servicios]** > **[Registrar]**, y, a continuación, pulse **MENU OK** para confirmar.
- 4 Introduzca el PIN/código del sistema (0000).
- 5 Pulse **MENU OK** para confirmar el PIN/código.  
↳ El registro se completará en menos de 2 minutos.

### Restablecimiento de los ajustes predeterminados

Puede restablecer los ajustes de configuración de fábrica del teléfono.

- 1 Pulse **MENU OK**.
- 2 Seleccione **[Servicios]** > **[Restaurar]**, y, a continuación, pulse **MENU OK** para confirmar.
- 3 Siga las instrucciones en pantalla.



#### Nota

- Puede recordar su PIN o contraseña original siguiendo este procedimiento.



# Datos técnicos

## Batería

Philips: 2 Pilas AAA NiMH 1,2 V recargables 500 mAh  
Utilice únicamente las baterías suministradas.

## Adaptador (base y cargador)

Tempo: S003GD0600050

Entrada: 100-240 V, ~ 50/60 Hz 150 mA

Salida: 6 V de CC 500 mA

Agenda con 50 entradas

Registro de llamadas con 20 entradas

Tiempo de conversación: 16 horas

Tiempo en modo de espera: 200 horas



## Nota

- Puede instalar un filtro de línea de suscripción digital (DSL) para prevenir el ruido y problemas con el identificador de llamadas causados por la interferencia de la DSL.

# ? Preguntas frecuentes


## No se muestra barra de señal en la pantalla.

- El teléfono está fuera del alcance. Acérquelo a la estación base.
- Si el teléfono muestra el mensaje **[No registrad]**, registre el teléfono. (Consulte la sección sobre "Registra microteléfonos adicionales").

## ¿Qué puedo hacer si los microteléfonos adicionales no se emparejan (registran) correctamente en la estación base?

- La memoria de la base está llena. Acceda a **MENU OK** > **[Servicios]** > **[No registro]** para anular los microteléfonos sin uso e intentarlo nuevamente.
- Si el registro no se realiza correctamente, desenchufe el adaptador de alimentación de la estación base y vuelva a conectarlo. Espere 15 segundos y, a continuación, repita el procedimiento de registro.

## He elegido un idioma incorrecto que no puedo leer, ¿qué puedo hacer?

- 1 Pulse  para volver a la pantalla del modo de espera.
- 2 Pulse **MENU OK** para acceder a la pantalla del menú principal.
- 3 Aparecerán las siguientes opciones en la pantalla:

<b>[Conf. telefone]</b> > <b>[Idioma]</b>
<b>[Config teléf.]</b> > <b>[Idioma]</b>
<b>[Phone setup]</b> > <b>[Language]</b>

- 4 Selecciónelo para acceder a las opciones de idioma.
- 5 Seleccione su idioma.

## El microteléfono está en estado de búsqueda o no disponible, ¿qué puedo hacer?

- Asegúrese de que llega alimentación a la estación base.
- Registre el microteléfono en la estación base.
- Acerque el microteléfono a la estación base.

## No puedo cambiar la configuración del correo de voz. ¿Qué debo hacer?

El servicio de correo de voz es administrado por el proveedor del servicio y no por el teléfono. Para cambiar la configuración, comuníquese con su proveedor de servicios.

## No aparece ninguna imagen

- Asegúrese de que las baterías estén cargadas.
- Compruebe las conexiones del teléfono y la alimentación.

## El teléfono no se carga cuando está colocado en el cargador.

- Asegúrese de que las baterías estén colocadas correctamente.
- Compruebe que el teléfono se haya colocado correctamente en el cargador. El icono de la batería se mueve cuando la carga está en curso.
- Verifique que el tono de la base esté activado. Cuando el teléfono esté colocado correctamente en el cargador, oirá un tono de conexión.
- Los contactos de carga están sucios. Desconecte primero la fuente de alimentación y limpie los contactos con un paño húmedo.
- Las baterías están dañadas. Compre unas nuevas que tengan las mismas especificaciones.

## El sonido es malo (se oyen crujidos, eco, etc.)

- El teléfono está casi fuera del alcance. Acérquelo a la estación base.
- El teléfono recibe interferencias de aparatos eléctricos cercanos. Aleje la estación base de los aparatos eléctricos.
- El teléfono se encuentra en un lugar con paredes gruesas. Aleje la base de las paredes.

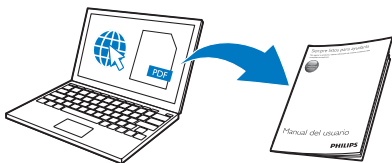
## El teléfono no suena.

Compruebe que el timbre de llamada del teléfono esté activado.

## El identificador de llamada no aparece en la pantalla.

- El servicio no está activado. Consulte a su proveedor de servicios.
- La información de la persona que llama está retenida o no se encuentra disponible.





[www.philips.com/support](http://www.philips.com/support)

Para acceder a las instrucciones de usuario en línea, utilice el número de modelo de referencia escrito en la etiqueta del producto, en la parte inferior de la estación base.



2015 © Gibson Innovations Limited.

Todos los derechos reservados.

Este producto ha sido fabricado y se vende bajo la responsabilidad de Gibson Innovations Ltd. Para agregar, Gibson Innovations Ltd. es el prestador de la garantía de este producto.

Philips y el emblema del escudo de Philips son marcas registradas de Koninklijke Philips N.V. y se usan con licencia de Koninklijke Philips N.V.



UMS\_D230/235

BR\_ES-MX\_V1.0

WK15225