

Мы всегда готовы помочь!

Зарегистрируйте свое устройство и получите поддержку на
www.philips.com/support

DTM3280



Руководство пользователя

PHILIPS

Содержание

1	Техника безопасности	2		
	Ознакомьтесь с символами безопасности	2		
	Важные инструкции по безопасности	2		
	Правила безопасности при прослушивании	3		
2	Уведомление	5		
	Соответствие нормативам	5		
	Забота об окружающей среде	5		
	Сведения о товарных знаках	6		
	Авторские права	6		
3	Музыкальная микросистема	7		
	Введение	7		
	Комплектация	7		
	Описание основного устройства	8		
	Описание пульта ДУ	10		
4	Перед использованием	12		
	Подключение антенны FM	12		
	Подключение питания	12		
	Установка батареи в пульт ДУ	12		
5	Начало работы	13		
	Включение	13		
	Установка часов	13		
	Выбор источника	14		
	Регулировка уровня яркости ЖК-дисплея.	14		
6	Воспроизведение с жесткого диска	15		
	Воспроизведение диска	15		
	воспроизведение с запоминающего USB-устройства	15		
	Управление воспроизведением	16		
	Программирование дорожек	16		
7	Использование док-станции	17		
	Поддержка моделей iPod/iPhone/iPad	17		
	Прослушивание музыки через док-станцию	17		
8	Воспроизведение с устройства Bluetooth	19		
	Подключение Bluetooth-устройства	19		
	Отключение устройства	20		
	Повторное подключение устройства	20		
	Удаление истории сопряжений	20		
9	Прослушивание FM-радио	21		
	Настройка радиостанции FM	21		
	Автоматическое программирование радиостанций	21		
	Программирование радиостанций вручную	21		
	Переход на предустановленную радиостанцию	22		
	Отображение информации системы RDS	22		
10	Настройка звука	23		
	Выбор предустановленного звукового эффекта	23		
	Регулировка уровня громкости	23		
	Отключение звука	23		
11	Другие возможности	24		
	Использование будильника	24		
	Использование таймера отключения	25		
	Воспроизведение с внешнего устройства	25		
	Прослушивание через наушники	26		
	Зарядка устройства USB	26		
12	Сведения об изделии	27		
	Характеристики	27		
	Информация о совместимости с USB	28		
	Поддерживаемые форматы MP3-дисков	28		
	Обслуживание	28		
13	Поиск и устранение неисправностей	30		
	Зарядка устройств iPod/iPhone/iPad	18		
	Отключение iPod/iPhone/iPad	18		

1 Техника безопасности

Перед использованием данной музыкальной микросистемы внимательно ознакомьтесь со всеми инструкциями. Гарантия не распространяется на повреждения, вызванные несоблюдением инструкций.

Ознакомьтесь с символами безопасности



Значок молнии указывает на наличие изолированных материалов в устройстве и опасность поражения электрическим током. В целях безопасности не снимайте корпус устройства.

Восклицательный знак указывает на функции, перед использованием которых необходимо внимательно ознакомиться с прилагаемым руководством во избежание последующих проблем с работой и обслуживанием устройства.

ОСТОРОЖНО! В целях предотвращения возгорания или поражения электрическим током запрещается подвергать данное устройство воздействию дождя или влаги и помещать на него сосуды с жидкостью, например вазы.

ВНИМАНИЕ! Во избежание поражения электрическим током полностью вставляйте вилку в розетку электросети. Для регионов, где используются поляризованные вилки: во избежание поражения электрическим током полностью вставляйте широкий штекер в широкий разъем.

Важные инструкции по безопасности

Риск короткого замыкания или возгорания!

- Не подвергайте устройство и дополнительные принадлежности воздействию дождя или воды. Никогда не размещайте рядом с устройством сосуды с жидкостью, например вазы. В случае попадания жидкости на поверхность или внутрь устройства немедленно отключите его от электросети. Обратитесь в центр поддержки потребителей для проверки прибора перед его дальнейшим использованием.
- Не помещайте устройство и дополнительные принадлежности вблизи источников открытого огня или других источников тепла, в том числе не допускайте воздействия прямых солнечных лучей.
- Никогда не вставляйте посторонние предметы в вентиляционные разъемы и другие отверстия устройства.
- Если шнур питания или штепсель используются для отключения устройства, доступ к ним должен оставаться свободным.
- Во время грозы отключайте устройство от электросети.
- Для извлечения вилки из розетки электросети тяните за вилку, а не за шнур.

Риск короткого замыкания или возгорания!

- Перед подключением устройства к электросети убедитесь, что напряжение источника питания соответствует напряжению, указанному на задней панели устройства. Не подключайте устройство к источнику питания, если параметры электросети отличаются.
- Не подвергайте пульт дистанционного управления и батареи воздействию дождя, воды, прямых солнечных лучей и высоких температур.

- Запрещается применять силу при обращении с разъемами электропитания. Недостаточно плотно подключенные разъемы электропитания могут стать причиной искрения или возгорания.

Риск повреждения устройства!

- Используйте только источники питания, перечисленные в руководстве пользователя.
- Видимое и невидимое лазерное излучение в открытом состоянии. Избегайте воздействия излучения.
- Запрещается прикасаться к линзам внутри отделения для диска.
- Не ставьте устройство или другие предметы на шнуры питания или электрические приборы.
- После транспортировки изделия при температуре ниже 5 °С удалите упаковку и подождите, пока его температура достигнет комнатной, а затем подключите домашний кинотеатр к розетке электросети.

Риск перегрева!

- Никогда не устанавливайте устройство в ограниченном пространстве. Для обеспечения вентиляции оставляйте вокруг устройства не менее 10 см свободного пространства.
- Убедитесь, что шторы или другие объекты не закрывают вентиляционные отверстия устройства.

Риск загрязнения окружающей среды!

- Извлекайте батареи, если они больше не пригодны к использованию, а также если вы не планируете использовать пульт ДУ в течение длительного времени.
- Батареи содержат химические вещества и должны быть утилизированы в соответствии с установленными правилами.



Предупреждение

- Запрещается снимать корпус устройства.
- Запрещается смазывать детали устройства.
- Запрещается устанавливать устройство на другие электрические устройства.
- Не подвергайте устройство воздействию прямых солнечных лучей, открытых источников огня и высоких температур.
- Запрещается смотреть на лазерный луч внутри устройства.
- Убедитесь, что обеспечен легкий доступ к сетевому шнуру, вилке или адаптеру для отключения устройства от электросети.

Правила безопасности при прослушивании



Слушайте при умеренной громкости.

- Использование наушников при прослушивании на максимальной громкости может привести к ухудшению слуха. Данное устройство может воспроизводить звук с таким уровнем громкости, который, даже при прослушивании менее минуты, способен привести к потере слуха у обычного человека. Возможность воспроизведения с высоким уровнем громкости предназначена для лиц с частичной потерей слуха.
- Уровень громкости может быть обманчивым. Со временем ваш слух адаптируется к более высоким уровням громкости. Поэтому после продолжительного прослушивания, то, что кажется нормальной громкостью, фактически может быть громким и вредным для вашего слуха. Во избежание этого установите безопасную громкость на устройстве и подождите адаптации к этому уровню.

Для установки безопасного уровня громкости выполните следующие действия.

- Установите регулятор громкости на низкий уровень громкости.
- Постепенно повышайте уровень громкости, пока звучание не станет достаточно четким, комфортным, без искажений.

Слушайте с разумной продолжительностью.

- Прослушивание в течение длительного времени, даже при безопасном уровне громкости, может стать причиной потери слуха.
- Старайтесь использовать аудиооборудование с разумной продолжительностью и устраивать перерывы в прослушивании.

При использовании наушников соблюдайте следующие правила.

- Слушайте с умеренным уровнем громкости, с разумной продолжительностью.
- Старайтесь не увеличивать громкость, пока происходит адаптация слуха.
- Не устанавливайте уровень громкости, который может помешать вам слышать окружающие звуки.
- В потенциально опасных ситуациях следует соблюдать осторожность или временно прерывать прослушивание.



Примечание

- Табличка с обозначениями расположена на задней панели устройства.

2 Уведомление

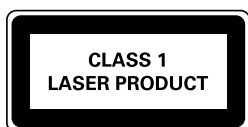
Внесение любых изменений, не одобренных непосредственно WOOX Innovations, могут привести к утрате пользователем права на использование устройства.

Соответствие нормативам

CE 0890

Компания WOOX Innovations настоящим заявляет, что данное изделие соответствует основным требованиям и другим применимым положениям Директивы 1999/5/ЕС. Текст Декларации о соответствии см. на веб-сайте www.philips.com/support.

Данное устройство имеет этикетку:



Символ оборудования Class II:



Приборы КЛАССА II с двойной изоляцией и без защитного заземления.

Забота об окружающей среде

Утилизация отработавшего изделия и использованных батарей



Данное изделие изготовлено из высококачественных материалов и компонентов, которые подлежат повторной переработке и вторичному использованию.



Этот символ на изделии означает, что оно подпадает под действие Директивы Европейского парламента и Совета 2012/19/ЕС.



Этот символ означает, что в изделии содержатся элементы питания, которые подпадают под действие Директивы 2013/56/ЕС и не могут быть утилизированы вместе с бытовыми отходами.

Узнайте о раздельной утилизации электротехнических и электронных изделий согласно местному законодательству. Действуйте в соответствии с местным законодательством и не выбрасывайте отслужившие изделия вместе с бытовым мусором. Правильная утилизация отслуживших изделий и батарей поможет предотвратить возможное вредное воздействие на окружающую среду и здоровье человека.

Извлечение одноразовых элементов питания

Инструкции по извлечению одноразовых элементов питания см. в разделе по установке батарей.

Информация о влиянии на окружающую среду

Продукт не имеет лишней упаковки. Мы попытались сделать так, чтобы упаковочные материалы легко разделялись на три типа: картон (коробка), пенополистерол (буфер) и полиэтилен (мешки, защитный пенопластовый лист).

Материалы, из которых изготовлена система, могут быть переработаны и вторично использованы специализированными предприятиями. Соблюдайте местные нормативы по утилизации упаковочных материалов, выработавших ресурс батареек и отслужившего оборудования.

Сведения о товарных знаках



"Сделано для iPod", "Сделано для iPhone", и "Сделано для iPad" означает, что данное электронное устройство разработано для подключения к iPod, iPhone или iPad и было сертифицировано разработчиком на соответствие стандартам Apple. Корпорация Apple не несет ответственности за функциональность данного устройства или за его соответствие стандартам и требованиям техники безопасности. Обратите внимание, что использование этого устройства совместно с iPod, iPhone или iPad может повлиять на работу беспроводной связи. iPod и iPhone являются товарными знаками корпорации Apple Inc., зарегистрированными в США и других странах. iPad является товарным знаком корпорации Apple Inc.

Bluetooth

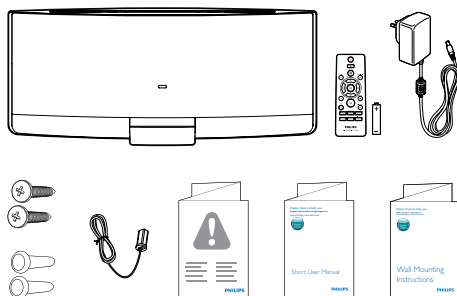
Обозначения и логотипы Bluetooth® являются зарегистрированными товарными знаками компании Bluetooth SIG, Inc.; компания WOOX Innovations использует эти товарные знаки по лицензии.

Авторские права

2014 © WOOX Innovations Limited. Все права сохранены.

Характеристики могут быть изменены без предварительного уведомления. Компания WOOX оставляет за собой право в любое время вносить изменения в устройства без обязательств соответствующим образом изменять ранее поставленные устройства.

3 Музыкальная микросистема



Поздравляем с покупкой и приветствуем вас в клубе Philips! Чтобы воспользоваться всеми преимуществами поддержки Philips, зарегистрируйте устройство на веб-сайте www.philips.com/welcome.

При обращении в центр поддержки потребителей необходимо назвать номер модели и серийный номер прибора.

Серийный номер и номер модели указаны на задней панели устройства. Укажите эти номера здесь:

Номер модели:

Серийный номер:

Введение

Данное устройство позволяет выполнять следующие операции:

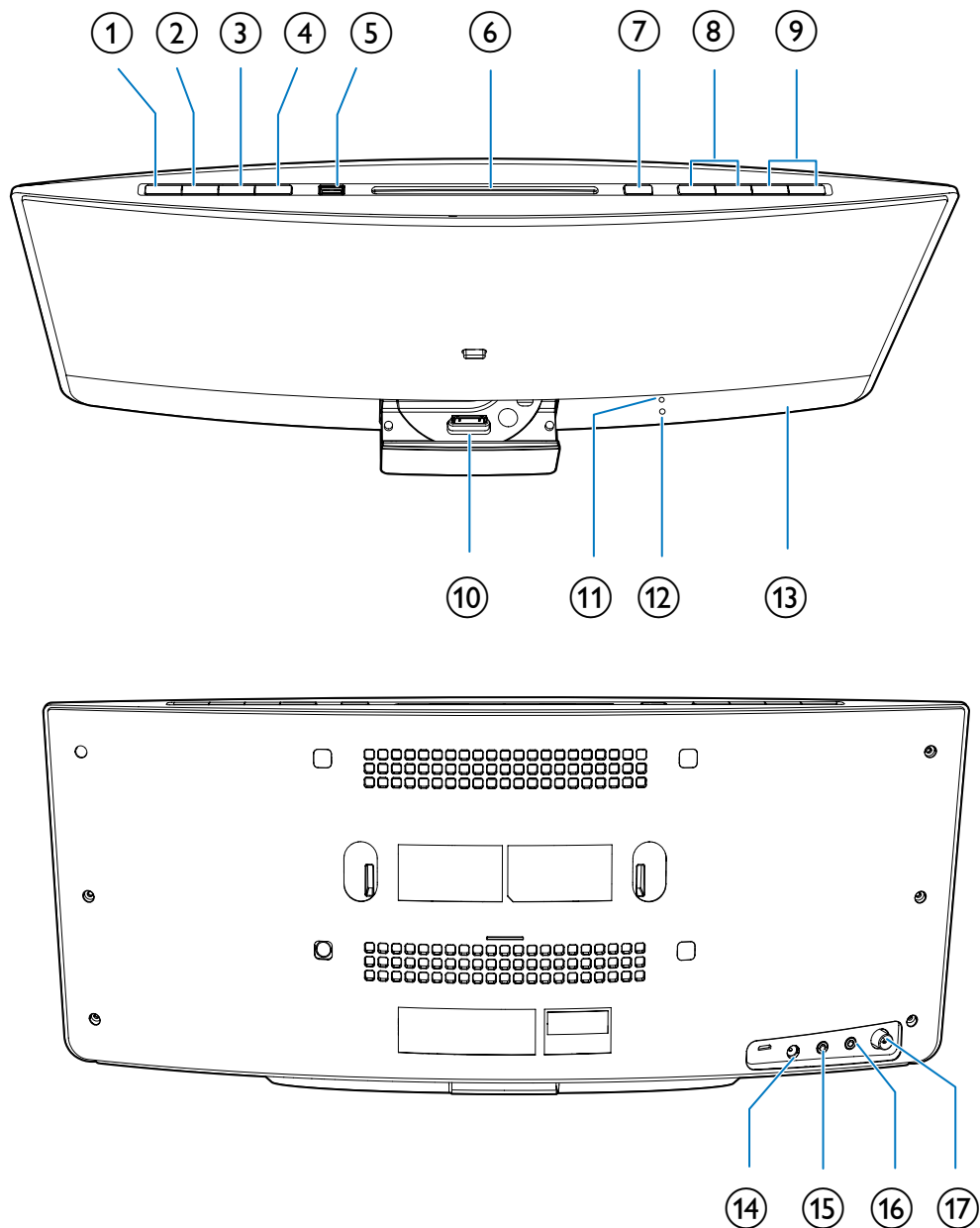
- прослушивать музыку с дисков, запоминающих устройств USB, iPod/iPhone/iPad, устройств Bluetooth и других внешних устройств, а также
- слушать радиостанции FM-диапазона.








Комплектация

Проверьте комплектацию устройства.

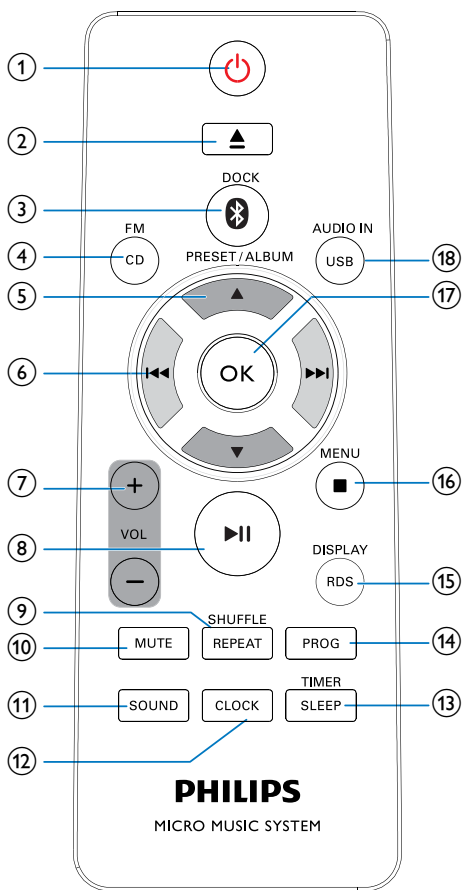
- Музыкальная микросистема
- Пульт ДУ (с одной батареей типа AAA)
- Адаптер питания переменного тока
- Набор для настенного монтажа (2 дюбеля и 2 винта)
- Антенна FM
- Паспорт безопасности
- Краткое руководство пользователя
- Инструкции по настенному монтажу

Описание основного устройства



- ① 
- Включение прибора.
 - Переключение в режим ожидания Eco Power или обычный режим ожидания.
- ② **SOURCE**
- Последовательно нажимайте для выбора источника.
- ③ 
- Запуск, пауза или возобновление воспроизведения.
 - В режиме Bluetooth: нажмите и удерживайте для перехода в режим сопряжения Bluetooth.
- ④ 
- Остановка воспроизведения музыки.
 - Переход к списку воспроизведения подключенного iPod/iPhone.
 - В режиме Bluetooth: нажмите и удерживайте в течение 7 секунд, чтобы удалить информацию о подключениях Bluetooth.
- ⑤ 
- Подключение совместимого запоминающего устройства USB для воспроизведения музыки.
 - Подключение совместимого устройства USB для зарядки.
- ⑥ **Отделение для диска**
- ⑦ 
- Нажмите, чтобы извлечь диск из отделения.
- ⑧ 
- Переход к предыдущей или следующей дорожке.
 - Нажмите и удерживайте для поиска в пределах дорожки.
 - Настройка радиостанции.
- ⑨ **VOL+/VOL-**
- Увеличение и уменьшение громкости.
- ⑩ **Док-станция для iPod/iPhone/iPad**
- Подключение совместимого iPod/iPhone/iPad.
- ⑪ **ИК-датчик**
- Прием инфракрасных сигналов от пульта ДУ.
- ⑫ **Индикатор**
- Загорается красным светом, когда устройство переходит в режим ожидания Eco Power.
 - Мигает синим светом, когда устройство находится в режиме ожидания подключения по Bluetooth.
 - Горит ровным синим светом после подключения устройства по Bluetooth.
- ⑬ **ЖК-экран**
- ⑭ **DC IN**
- Подключение адаптера питания переменного тока.
- ⑮ 
- Подключение штекера наушников 3,5 мм.
- ⑯ **AUDIO IN**
- Подключение выходного аудиоразъема внешнего устройства (обычно штекера наушников).
- ⑰ **FM ANT**
- Подключение антенны FM.

Описание пульта ДУ



- ① • Включение прибора.
• Переключение в режим ожидания Eco Power или обычный режим ожидания.
- ② • Извлечение диска.
- ③ • Выбор Bluetooth в качестве источника.

- Выбор в качестве источника устройства iPod/iPhone/iPad.

- ④ **FM/ CD**
- Выбор в качестве источника FM-тюнера или диска в отделении для дисков.
- ⑤ **PRESET/ALBUM ▲ / ▼**
- Переход к предыдущему или следующему альбому.
 - Выбор сохраненной радиостанции.
 - Перемещение по списку воспроизведения iPod/iPhone.
- ⑥ **◀◀ / ▶▶**
- Переход к предыдущей или следующей дорожке.
 - Нажмите и удерживайте для поиска в пределах дорожки.
 - Настройка радиостанции.
- ⑦ **+ VOL -**
- Увеличение и уменьшение громкости.
- ⑧ **▶||**
- Запуск, пауза или возобновление воспроизведения.
- ⑨ **REPEAT/SHUFFLE**
- Выбор режима воспроизведения.
- ⑩ **MUTE**
- Отключение и включение звука.
- ⑪ **SOUND**
- Выбор предустановленного звукового эффекта.
- ⑫ **CLOCK**
- В обычном режиме ожидания нажмите и удерживайте кнопку для настройки часов.
 - В рабочем режиме: нажмите для отображения часов.
- ⑬ **TIMER/SLEEP**
- Установка будильника.
 - Установка таймера отключения.

14 PROG

- Программирование радиостанций.
- Программирование дорожек, сохраненных на диске или запоминающем устройстве USB.

15 DISPLAY/RDS

- В рабочем режиме нажмите кнопку для просмотра доступной информации.
- В обычном режиме ожидания: нажмите и удерживайте для настройки яркости ЖК-дисплея.

16 ■ /MENU

- Остановка воспроизведения музыки.
- Доступ к списку воспроизведения iPod/iPhone (недоступно для iPod/iPhone с ОС iOS 7.0 или более поздней версии).

17 OK

- Подтверждение текущего параметра.

18 USB/AUDIO IN

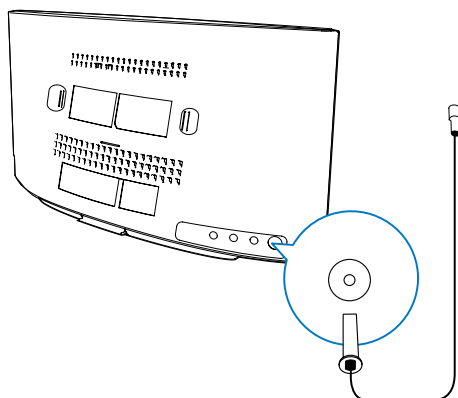
- Выбор в качестве источника запоминающего устройства USB или входящего аудиосигнала, передаваемого через разъем **AUDIO IN**.

4 Перед использованием

Подключение антенны FM

Примечание

- Для улучшения качества приема полностью выдвиньте антенну и отрегулируйте ее положение или подключите внешнюю антенну.
- Данное устройство не поддерживает прием амплитудно-модулированного (AM) радиосигнала.

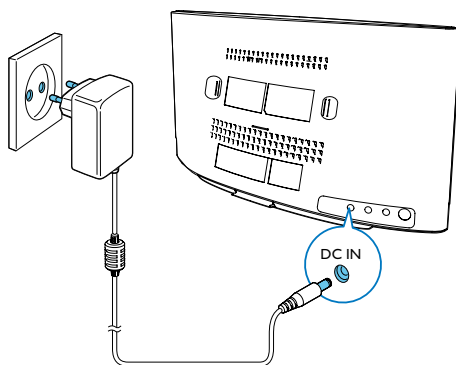


Подключите FM-антенну к устройству.

Подключение питания

Примечание

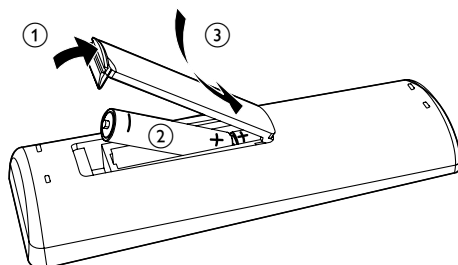
- Перед подключением шнура питания АС убедитесь, что все остальные подключения выполнены.



Подключите адаптер питания переменного тока к:

- разъему **DC IN** на задней панели и
 - розетке электросети.
- ↳ мигает.

Установка батареи в пульт ДУ



- 1 Откройте отделение для батарей.
- 2 Вставьте одну батарею типа AAA, соблюдая указанную полярность (+/-).
- 3 Закройте отделение для батарей.

5 Начало работы



Внимание

- Использование кнопок управления и регулировки или выполнение действий, отличных от описанных ниже, может привести к радиационному облучению и к другим опасным последствиям.

Всегда следуйте инструкциям, приведенным в данной главе.

Включение

Нажмите Φ .

- Устройство переключится на источник, который был выбран последним.

Переключение режимов

Автоматическое переключение режимов

- Если устройство не используется в течение 15 минут, оно автоматически переключается в обычный режим ожидания.
 - На экране отобразятся часы.
 - Если время не установлено, мигает индикация $\dots\dots\dots$.
- Если устройство находится в обычном режиме ожидания в течение 15 минут, оно автоматически переключается в режим ожидания Eco Power.
 - Отобразится сообщение $Eco Power$, а затем ЖК-экран погаснет.
 - Светодиодный индикатор рядом с ЖК-экраном загорится красным.

Переключение режимов вручную

- Нажмите и удерживайте кнопку Φ , чтобы переключить устройство
 - из режима работы или обычного режима ожидания в режим ожидания Eco Power или
 - из режима ожидания Eco Power в обычный режим ожидания.
- Нажмите кнопку Φ для переключения устройства
 - между рабочим режимом и обычным режимом ожидания или
 - из режима ожидания Eco Power в рабочий режим.

Установка часов



Примечание

- Если в процессе настройки в течение 90 секунд не выполнялось никаких действий, устройство выходит из режима настройки часов, а ранее выбранные параметры не сохраняются.

- В режиме ожидания: для входа в режим установки часов нажмите и удерживайте кнопку **CLOCK**.
 - Отобразится $24:00$ или $12:00$.
- Нажмите **+VOL** - или **◀◀ / ▶▶**, чтобы выбрать $24:00$ или $12:00$, а затем нажмите **CLOCK**.
 - $24:00$: 24-часовой формат времени
 - $12:00$: 12-часовой формат времени
 - Начнут мигать цифры, соответствующие значению часа.
- Нажмите **+VOL** -или **◀◀ / ▶▶**, чтобы установить значение часа, а затем нажмите **CLOCK**.
 - Начнут мигать цифры, соответствующие значению минут.
- Нажмите **+VOL** - или **◀◀ / ▶▶**, чтобы установить значение минут, а затем нажмите **CLOCK**.

5 Нажмите **+VOL** - или **⏮/⏭**, чтобы выбрать **SYNC ON** или **SYNC OFF**, а затем нажмите **CLOCK**.

- **SYNC ON**: автоматическая синхронизация часов при подключении к радиостанции RDS, которая передает информацию о времени.
- **SYNC OFF**: не выполнять автоматическую синхронизацию времени.

↳ На экране отобразится установленное время.

Регулировка уровня яркости ЖК-дисплея.

1 В обычном режиме ожидания нажмите и удерживайте **DISPLAY**, пока на экране не отобразится **0 0** или **0 3**.

2 Нажмите **VOL +/-** или **▲/▼**, чтобы выбрать **0 0** или **0 3**.

Выбор источника

Несколько раз нажмите **SOURCE** на устройстве, чтобы выбрать источник.

- **DOCK**: список воспроизведения на подключенном iPhone/iPod/iPad
- **AUDIO IN**: входной аудиосигнал через разъем **AUDIO IN**
- **DISC**: диск в лотке для диска
- **USB**: файлы в формате .mp3, сохраненные на подключенном запоминающем устройстве USB
- **TUNER**: FM-тюнер
- **BT**: воспроизведение аудиозаписей с устройств Bluetooth.

Выбрать источник также можно при помощи кнопок пульта ДУ.

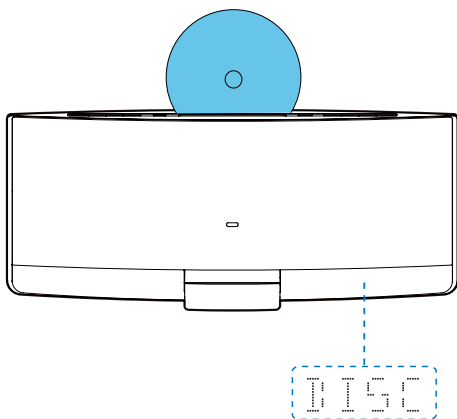
- **FM/CD**: FM-тюнер или диск в отделении для дисков.
- ***/DOCK**: список воспроизведения на подключенном iPhone/iPod/iPad или устройстве Bluetooth.
- **AUDIO IN/USB**: входной аудиосигнал, передаваемый через разъем **AUDIO IN** или файлы в формате .mp3, сохраненные на подключенном запоминающем устройстве USB

6 Воспроизведение с жесткого диска

Воспроизведение диска

Примечание

- Убедитесь, что на диске содержатся аудиофайлы поддерживаемых форматов.



- 1 Нажмите **CD** или **SOURCE**, чтобы выбрать источник **DISC**.
- 2 Установите диск в отделение для диска этикеткой к себе.
 - ↳ Воспроизведение начнется автоматически через несколько секунд.
 - ↳ Если воспроизведение не началось автоматически, нажмите **▶||**, чтобы запустить воспроизведение.

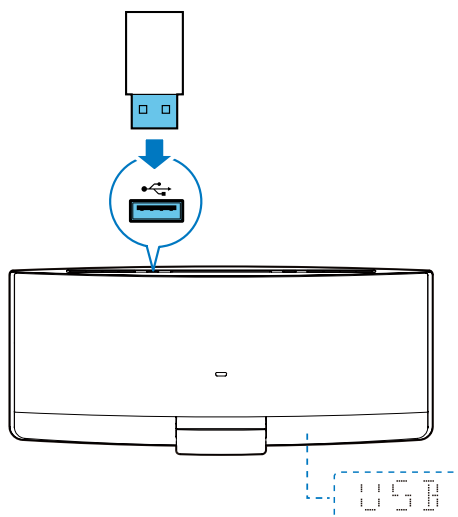
воспроизведение с запоминающего USB-устройства

На данном устройстве можно воспроизводить файлы в формате .mp3, сохраненные на совместимом запоминающем устройстве USB.

- флэш-накопитель;
- устройства считывания карт памяти;
- HDD: жесткий диск (Данное устройство может распознавать только переносной жесткий диск с пиковой силой тока на USB не более 500 мА.)

Примечание

- Компания WOOX Innovations не гарантирует совместимости со всеми запоминающими устройствами USB.
- Файловая система NTFS (New Technology File System) не поддерживается.



- 1 Подключите запоминающее устройство USB к разъему USB.

- Нажмите **USB** или **SOURCE**, чтобы выбрать источник **USB**.
↳ Воспроизведение начнется автоматически.

Если воспроизведение не началось автоматически, выполните следующие действия.

- Нажимайте кнопки **▲ / ▼** для выбора папки.
- Нажмите **◀◀ / ▶▶**, чтобы выбрать файл.
- Нажмите кнопку **▶▶** для запуска воспроизведения.

Управление воспроизведением

Для управления воспроизведением следуйте перечисленным далее инструкциям.

Кнопки	Функции
▶▶	Приостановка или возобновление воспроизведения.
■	Остановка воспроизведения.
◀◀ / ▶▶	Переход к предыдущей или следующей дорожке.
◀◀ / ▶▶	Нажмите и удерживайте для перемотки назад или быстрого поиска вперед в пределах дорожки.
▲ / ▼	Переход к предыдущему или следующему альбому (при наличии 1 или более альбомов).

REPEAT / SHUFFLE	Выбор доступного режима воспроизведения. <ul style="list-style-type: none"> REP ONE: повторное воспроизведение текущей дорожки REP ALL: повтор всех дорожек REP ALB: повтор текущей папки SHUF ON: воспроизведение дорожек в случайном порядке <ul style="list-style-type: none"> Для последовательного воспроизведения дорожек нажимайте кнопку, пока не исчезнет индикация REP и SHUF.
-------------------------	--

Программирование дорожек

Можно запрограммировать до 20 дорожек.

- Если дорожки не воспроизводятся, нажмите **PROG**.
↳ На дисплее начнет мигать номер текущей дорожки.
- Нажмите **◀◀ / ▶▶** для выбора номера дорожки.
- Нажмите **PROG** для подтверждения.
- Повторите шаги 2 и 3, чтобы запрограммировать другие дорожки.
- Нажмите кнопку **▶▶** для воспроизведения запрограммированных дорожек.
 - Для удаления программы дважды нажмите **■**.

7 Использование док-станции

На данном устройстве можно прослушивать музыку с устройств iPod, iPhone и iPad.

Примечание

- Отсутствует аудиосигнал с разъема для наушников на подключенном iPod/iPhone/iPad.

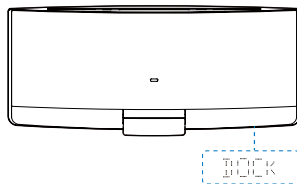
Поддержка моделей iPod/iPhone/iPad

Данное устройство совместимо со следующими моделями iPod, iPhone и iPad.

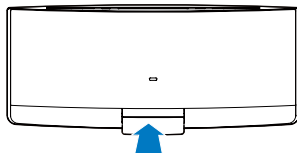
- iPod nano (2, 3, 4, 5, 6 и 7 поколения)
- iPod touch (1, 2, 3, 4 и 5 поколения)
- iPod classic
- iPhone 5/5S
- iPhone 4/4S
- iPhone 3GS
- iPhone 3G
- iPhone
- iPad mini
- iPad Air
- iPad (4 поколения)
- iPad (3 поколения)
- iPad 2
- iPad

Прослушивание музыки через док-станцию

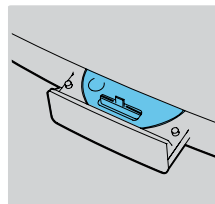
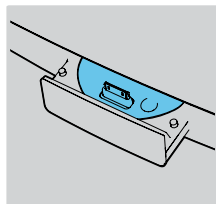
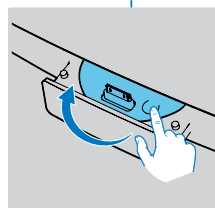
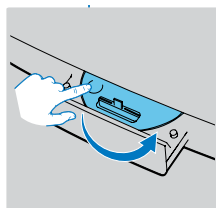
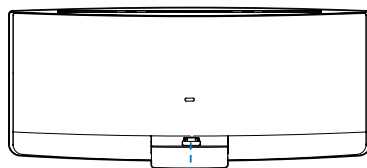
- 1 Нажмите **DOCK** или **SOURCE**, чтобы выбрать источник iPod, iPhone, iPad.



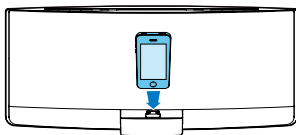
- 2 Извлеките док-станцию.



- 3 Поверните лоток док-станции, чтобы выбрать разъем, подходящий для вашего iPod/iPhone/iPad.



- 4 Подключите устройство iPod/iPhone/iPad к док-станции.
↳ Зарядка начинается сразу после распознавания iPod/iPhone/iPad.



- 5 Запустите воспроизведение дорожки на iPod/iPhone/iPad.



Кнопки	Функции
▶	Запуск, пауза или возобновление воспроизведения.
MENU/ ■	Доступ к списку воспроизведения iPod/iPhone (недоступно для iPod/iPhone с ОС iOS 7.0 или более поздней версии).
▲ / ▼	Перемещение по списку воспроизведения iPod/iPhone.
◀◀ / ▶▶	Переход к предыдущей/следующей дорожке. Нажмите и удерживайте для перемотки назад или быстрого поиска вперед в пределах дорожки.

Зарядка устройств iPod/iPhone/iPad

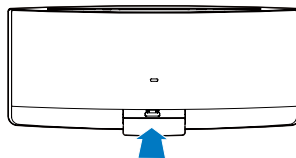
Зарядка начинается сразу после установки iPod/iPhone/iPad на док-станцию и распознавания подключенного устройства.

Отключение iPod/iPhone/iPad

Примечание

- Не поворачивайте и не трясите iPod/iPhone/iPad во время отключения. Это может стать причиной повреждения док-станции или устройства iPod/iPhone/iPad.

- 1 Извлеките устройство iPod/iPhone/iPad из док-станции.
- 2 Нажмите внутрь, чтобы убрать док-станцию.



8 Воспроизведе- ние с устрой- ства Bluetooth

С помощью АС можно прослушивать аудиозаписи с устройств Bluetooth.

Примечание

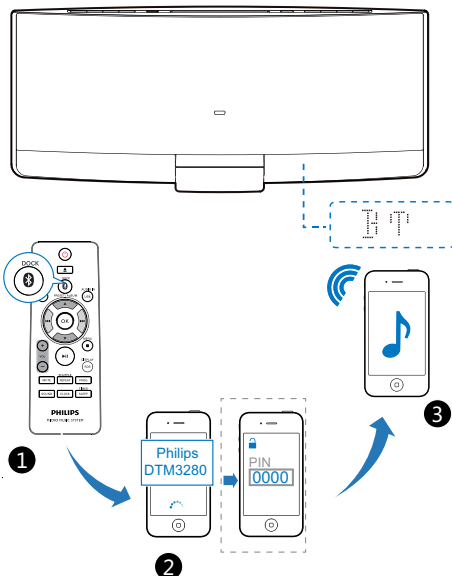
- Компания WOOX Innovations не гарантирует совместимости со всеми устройствами Bluetooth.
- Перед подключением устройства Bluetooth к аудиосистеме необходимо ознакомиться с Bluetooth-функциями устройства.
- Убедитесь, что функция Bluetooth на устройстве включена и устройство доступно для обнаружения другими устройствами Bluetooth.
- Система должна быть установлена вдали от других электронных устройств, которые могут стать причиной помех.
- Рабочий диапазон между этим изделием и Bluetooth-устройством составляет около 10 метров.
- Препятствия между устройством и системой могут сократить рабочий диапазон.

Подключение Bluetooth-устройства

- 1 Чтобы выбрать Bluetooth в качестве источника, последовательно нажимайте кнопку **SOURCE** на АС или нажмите * /**DOCK** на пульте ДУ.
- 2 Активируйте функцию Bluetooth на Bluetooth-устройстве (см. руководство пользователя устройства).
- 3 Для выполнения сопряжения выберите "**Philips DTM3280**" на устройстве.
↳ После успешного подключения индикатор Bluetooth загорается синим светом.

- Для некоторых моделей устройств необходимо ввести пароль сопряжения "0000".

- 4 Запустите воспроизведение музыки на Bluetooth-устройстве.



- Если в течение 5 минут ни одно устройство Bluetooth не было подключено, снова нажмите и удерживайте ►|| для перехода в режим сопряжения Bluetooth.
↳ Индикатор Bluetooth мигает синим светом с частотой 4 Гц.

Совет

- Если АС переключается с источника Bluetooth на другой источник, подключенное устройство Bluetooth автоматически отсоединяется.

Индикатор Bluetooth

Светодиодный индикатор Bluetooth отображает состояние подключения по Bluetooth.

Индикатор	Подключение с помощью Bluetooth
Мигает синим светом с частотой 1 Гц	Выполняется подключение к сопряженному устройству / подключение по Bluetooth прервано
Мигает синим светом с частотой 4 Гц	Ожидание подключения
Горит синим	Подключено

Переключение режимов воспроизведения

К изделию можно одновременно подключить не более трех Bluetooth-устройств.

- Режим воспроизведения музыки автоматически включается для нового подключенного устройства, когда на нем начинается проигрывание.
- Когда начинается проигрывание с нового подключенного устройства, воспроизведение музыки на ранее подключенном устройстве приостанавливается.

Подключение четвертого Bluetooth-устройства

При необходимости подключения четвертого устройства выполните следующие действия:

- Чтобы включить режим сопряжения Bluetooth, нажмите кнопку **▶||** на АС.
 - ↳ Ранее подключенное устройство, находящееся в режиме ожидания, будет отключено.

- Отключите функцию Bluetooth на одном из трех подключенных устройств, затем начните подключение четвертого устройства Bluetooth вручную.

Отключение устройства


Отключите соединение Bluetooth с устройством.

Повторное подключение устройства

- На сопряженном устройстве Bluetooth с включенной функцией автоматического повторного подключения устройство автоматически подключается при обнаружении.
- На сопряженном устройстве Bluetooth, которое не поддерживает функцию автоматического повторного подключения, подключение выполняется вручную.

Удаление истории сопряжений

Нажмите и удерживайте кнопку **■** на устройстве в течение 7 секунд.

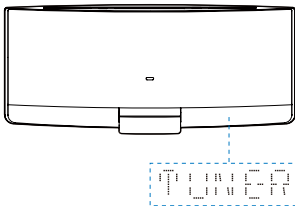
- После успешного удаления информации о подключениях Bluetooth на экране отобразится индикация .

9 Прослушивание FM-радио

Настройка радиостанции FM

Примечание

- Антенна FM должна быть подключена и полностью развернута.



- 1 Последовательно нажимайте **FM** или **SOURCE**, чтобы выбрать **TUNER** в качестве источника.
- 2 Нажмите и удерживайте **◀◀ / ▶▶** до тех пор, пока частота не сменится.
 - ↳ Устройство автоматически переходит к предыдущей или следующей станции с сильным сигналом.
 - Чтобы настроить станцию на определенной частоте, последовательно нажимайте **◀◀ / ▶▶** до тех пор, пока не отобразится нужная частота.

Совет

- В режиме FM можно нажать **▶▶**, чтобы выбрать стерео- или монорежим звучания.

Автоматическое программирование радиостанций

Примечание

- Можно запрограммировать до 20 радиостанций.

Нажмите и удерживайте **PROG** до тех пор, пока частота не начнет меняться.

- ↳ Все найденные станции будут запрограммированы в порядке уменьшения силы сигнала.
- ↳ Первая запрограммированная радиостанция включится автоматически.

Программирование радиостанций вручную

Примечание

- Можно запрограммировать до 20 радиостанций.
- Для смены запрограммированной радиостанции сохраните под ее номером другую станцию.

- 1 Настройка радиостанции.
- 2 С помощью кнопки **PROG** включите режим программирования.
 - ↳ Начнет мигать последовательный номер.
- 3 Нажмите кнопку **▲ / ▼**, чтобы выбрать для радиостанции последовательный номер от 1 до 20, затем нажмите кнопку **PROG** для подтверждения.
 - ↳ Отобразится последовательный номер и частота сохраненной радиостанции.
- 4 Для программирования других радиостанций повторите шаги 1–3.

Переход на предустановленную радиостанцию

Нажмите ▲ / ▼, чтобы выбрать последовательный номер сохраненной радиостанции.

Отображение информации системы RDS

RDS (система радиоданных) — это служба, которая обеспечивает отображение дополнительной информации, предоставляемой FM-радиостанциями. При настройке радиостанции RDS отобразится значок RDS.

- 1 Настройте радиостанцию RDS.
- 2 Нажимайте кнопку **RDS** для просмотра следующей информации (если она доступна).
 - ↳ Сведения о программе
 - ↳ Тип программы, например **[NEWS]** (Новости), **[SPORT]** (Спорт), **[POP M]** (Поп-музыка)...
 - ↳ Текстовое радиосообщение
 - ↳ Время

10 Настройка звука

Перечисленные далее операции доступны для всех поддерживаемых носителей.

Выбор предустановленного звукового эффекта

Последовательно нажимайте **SOUND** для выбора предустановленного звукового эффекта.

- **[BALANCED]** (сбалансированный)
- **[WARM]** (теплый)
- **[BRIGHT]** (яркий)
- **[CLEAR]** (четкий)
- **[POWERFUL]** (мощный)

Регулировка уровня громкости

- На пульте ДУ: последовательно нажимайте **VOL +/-**.
- На основном устройстве: последовательно нажимайте **VOL+ / VOL-**.

Отключение звука

- Нажмите **MUTE**, чтобы отключить или включить звук.

11 Другие возможности

Использование будильника

Данное устройство можно использовать в качестве будильника. В качестве источника сигнала будильника можно выбрать диск, библиотеку iPod/iPhone/iPad, радиостанцию FM или файлы в формате .mp3, сохраненные на запоминающем устройстве USB.

Примечание

- Убедитесь в правильности установки часов.
- Если выбранный источник сигнала будильника недоступен, устройство автоматически перейдет в режим FM.

- 1 В обычном режиме ожидания нажмите и удерживайте **SLEEP/TIMER**.
 - ↳ Отображается время сигнала будильника, и цифры, соответствующие значению часа, мигают.
 - ↳ **TIMER** отображается.
- 2 Последовательно нажимайте **+VOL** - или **◀◀/▶▶**, чтобы установить значение часа, затем нажмите **SLEEP/TIMER** для подтверждения.
 - ↳ Цифры, обозначающие минуты, мигают.
- 3 Нажмите **+VOL** - или **◀◀/▶▶**, чтобы установить значение минут, затем нажмите кнопку **SLEEP/TIMER** для подтверждения.
 - ↳ Начнет мигать индикация источника сигнала будильника.

- 4 Нажимайте **+VOL** - или **◀◀/▶▶**, чтобы выбрать источник сигнала будильника.
- 5 Нажмите кнопку **SLEEP/TIMER** для подтверждения.
 - ↳ Начнет мигать **XX** (XX — означает уровень громкости сигнала будильника).
- 6 Нажмите **+VOL** - для регулировки громкости сигнала будильника, затем нажмите кнопку **SLEEP/TIMER** для подтверждения.

Отключение/включение будильника

В режиме ожидания нажмите кнопку **SLEEP/TIMER**.

- ↳ Если индикация **TIMER** не отображается, будильник отключен.
- ↳ Если индикация **TIMER** отображается, будильник включен.

Отключение сигнала будильника

Чтобы отключить сигнал будильника, нажмите **⊕** или **SLEEP/TIMER**.

Примечание

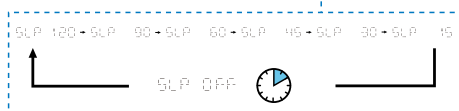
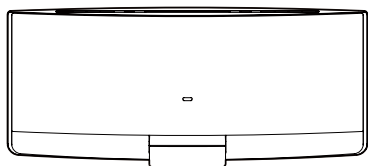
- Если вы не выключите сигнал будильника, он будет звонить в течение 30 минут, а затем устройство автоматически перейдет в обычный режим ожидания.

Использование таймера отключения

Вы можете установить промежуток времени, после которого устройство автоматически перейдет в обычный режим ожидания.

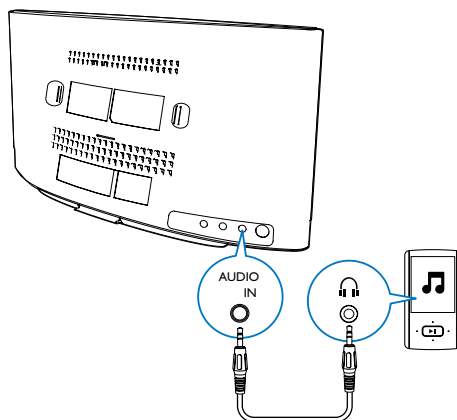
В рабочем режиме последовательно нажимайте **SLEEP/TIMER**, чтобы выбрать установленный промежуток (120, 90, 60, 45, 30 или 15 минут).

- ↳ Если таймер отключения включен, отображается индикация **SLEEP**.
- Чтобы выключить таймер отключения, последовательно нажимайте **SLEEP/TIMER**, пока не отобразится индикация **SLP OFF**.




Воспроизведение с внешнего устройства

С помощью этого устройства можно прослушивать музыку с внешних устройств, таких как МРЗ-плеер.



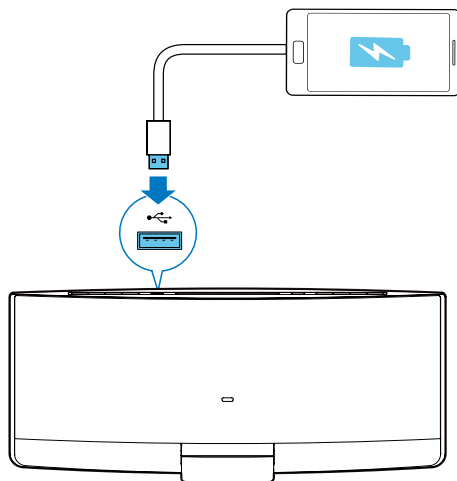
- 1 Нажмите **AUDIO IN** или **SOURCE**, чтобы выбрать источник **AUDIO IN**.
- 2 Подключите аудиокабель с разъемом 3,5 мм на обоих концах к:
 - разъему **AUDIO IN** на задней панели устройства;
 - разъему для наушников на внешнем устройстве.
- 3 Включите воспроизведение аудио на внешнем устройстве (см. руководство пользователя внешнего устройства).

Прослушивание через наушники

Подключите наушники к разъему  на передней панели основного устройства.

Примечание

- При подключении устройства iPod/iPhone/iPad к док-станции аудиосигнал с разъема для наушников отсутствует. Слушать аудиозаписи в этом случае можно только через АС.



Зарядка устройства USB

С помощью этого прибора можно зарядить устройство USB, например смартфон.

Примечание

- Выходное напряжение разъема USB составляет 5 В, а выходная сила тока — 0,5 А.
- Компания WOOX Innovations не гарантирует совместимости со всеми устройствами USB.
- Устройства Apple можно заряжать через разъем USB только в режиме USB.

Подключите устройство USB к прибору с помощью USB-кабеля.

12 Сведения об изделии

Примечание

- Информация о продукте может быть изменена без предварительного уведомления.

Характеристики

Общая информация

Адаптер питания переменного тока	Модель: AS450-150-AE300 (Philips) Вход: 100—240 В ~, 50/60 Гц, 1,2 А Выход: 15 В === 3,0 А Стандарт безопасности: EN60065
----------------------------------	--

Энергопотребление в режиме работы	25 Вт
-----------------------------------	-------

Энергопотребление в режиме ожидания Eco	≤ 0,5 Вт
---	----------

Прямой порт USB	Версия 1.1, 2.0
-----------------	-----------------

Макс. нагрузка на USB-выход	5 В === 500 мА
-----------------------------	----------------

Размеры: основное устройство (Ш × В × Г)	520 × 223 × 101 мм
--	--------------------

Вес	
- С упаковкой	4,1 кг
- Основное устройство	2,7 кг

Усилитель

Максимальная выходная мощность	2 × 20 В
Частотный отклик	60 Гц — 16 кГц
Соотношение сигнал/шум	≥ 60 дБА
АУДИОВХОД	650 мВ (среднеквадр.), 20 кОм

Диск

Тип лазера	Полупроводниковый
Диаметр диска	12 см
Поддерживаемые форматы дисков	CD-DA, CD-R, CD-RW, MP3-CD
Цифровой аудиопреобразователь	24 бит, 44,1 кГц
Коэффициент нелинейных искажений	< 1,5 % (1 кГц)
Частотный отклик	60 Гц – 16 кГц (44,1 кГц)
Отношение сигнал/шум	> 55 дБ

Радио (FM)

Частотный диапазон	87,5 – 108 МГц
Шкала настройки	50 кГц
Чувствительность	
- Моно, отношение сигнал/шум: 26 дБ	< 22 дБ отн. ур. 1 фВТ
-Stereo, отношение сигнал/шум: 46 дБ	< 43 дБ отн. ур. 1 фВТ
Селективность поиска	> 28 дБ отн. ур. 1 фВТ
Коэффициент нелинейных искажений	< 3 %
Соотношение сигнал/шум	> 55 дБ

Bluetooth

Версия Bluetooth	V3.0
Диапазон частот Bluetooth	2,402 ГГц ~ 2,480 ГГц (диапазон частот для промышленной, медицинской и научной аппаратуры)
Рабочий диапазон Bluetooth	10 м (свободного пространства)

Информация о совместимости с USB

Совместимые устройства USB:

- флеш-накопитель USB (USB 2.0 или USB 1.1);
- плеер с флеш-памятью USB (USB 2.0 или USB 1.1).
- Карты памяти (для работы с данным устройством требуется дополнительное устройство считывания карт памяти)

Поддерживаемые форматы:

- Формат файловой системы устройства USB или карты памяти: FAT12, FAT16, FAT32 (объем сектора: 512 байт)
- Битрейт для MP3 (скорость передачи данных): 32 — 320 кбит/с и переменный битрейт
- Каталоги с вложениями до 8 уровней
- Количество альбомов/папок: макс. 999
- Количество дорожек/записей: 999 макс.
- Тэг ID3 вер. 2.0 или более поздней версии
- Имя файла в Unicode UTF8 (максимальная длина: 128 байтов)

Неподдерживаемые форматы:

- Пустые альбомы: пустой альбом — это альбом, не содержащий файлов в формате .mp3. Альбом не будет отображаться на дисплее.

- Файлы неподдерживаемых форматов пропускаются. Например, документы Word (.doc) или файлы MP3 с расширением .dlf игнорируются и не воспроизводятся.
- Аудиофайлы AAC, WAV, PCM

Поддерживаемые форматы MP3-дисков

- ISO9660, Joliet
- Максимальное количество дорожек/файлов: 999 (в зависимости от длины имени файла)
- Максимальное количество альбомов: 99
- Поддерживаемые частоты выборки: 32 кГц, 44,1 кГц, 48 кГц
- Поддерживаемый битрейт: 32–320 кбит/с, переменный битрейт

Обслуживание

Очистка корпуса

- Используйте мягкую ткань, слегка смоченную в мягком чистящем средстве. Не пользуйтесь моющими средствами, содержащими спирт, растворители, аммиак или абразивные вещества.

Очистка дисков

- При загрязнении диска протрите его чистящей тканью. Протирайте диск от центра к краям.



- Не используйте растворители, такие как бензол, разбавители, чистящие средства, имеющиеся в продаже, или спреи-антистатики для аналоговых носителей.

Очистка линзы проигрывателя дисков

- При продолжительном использовании на линзе проигрывателя дисков могут скапливаться грязь и пыль. Для обеспечения высокого качества воспроизведения следует очищать линзу проигрывателя дисков с помощью специального чистящего средства для линз от Philips или других доступных в продаже средств. Следуйте инструкциям по использованию чистящего средства.

13 Поиск и устранение неисправностей



Предупреждение

- Запрещается снимать корпус устройства.

Для сохранения действия условий гарантии запрещается самостоятельно ремонтировать устройство.

При возникновении неполадок в процессе использования данного прибора перед обращением в сервисную службу проверьте следующее. Если не удастся решить проблему, посетите веб-сайт Philips (www.philips.com/support). При обращении в центр поддержки потребителей необходимо назвать номер модели и серийный номер устройства, поэтому убедитесь, что устройство находится рядом.

Не подается питание

- Убедитесь, что шнур питания от сети переменного тока правильно подключен.
- Проверьте наличие электропитания в сетевой розетке.
- В качестве функции экономии энергии система отключается автоматически через 15 после окончания воспроизведения дорожки и отсутствия управления.

Нет звука или звук с помехами

- Отрегулируйте громкость.
- Отключите наушники.
- Проверьте правильность подключения динамиков.
- Проверьте правильность зажима оголенных концов проводов динамиков в клеммах.

Система не реагирует

- Отключите и подключите еще раз сетевую вилку, затем включите систему еще раз.
- В качестве функции экономии энергии система отключается автоматически через 15 после окончания воспроизведения дорожки и отсутствия управления.

Пульт ДУ не работает

- Перед нажатием любой функциональной кнопки выберите необходимый источник с помощью пульта ДУ, а не главного устройства.
- Поднесите пульт ДУ ближе к устройству.
- Установите батарею, соблюдая полярность (+/-), как указано.
- Замените элементы питания.
- Направьте пульт ДУ непосредственно на датчик на передней панели устройства.

Диск не обнаружен

- Вставьте диск.
- Убедитесь, что диск вставлен правильно.
- Подождите, пока сконденсированная на линзе жидкость исчезнет.
- Замените или очистите диск.
- Используйте финализированный CD или диск необходимого формата.

Некоторые файлы на устройстве USB не отображаются

- Число папок и файлов на устройстве USB превышает заданный лимит. Это не является неисправностью.
- Форматы этих файлов не поддерживаются.

USB-устройство не поддерживается

- Данное устройство USB несовместимо с этим устройством. Повторите попытку, используя другое устройство USB.

Плохой прием радиосигнала

- Увеличьте расстояние между устройством и телевизором или видеомagneтофоном.
- Полностью расправьте FM-антенну.

Таймер не работает

- Правильно установите часы.
- Включите таймер.

Настройка часов/таймера удалена

- Произошел сбой питания или шнур питания был отключен.
- Переустановите часы/таймер.

Воспроизведение музыки невозможно даже после успешного подключения

- Ваше Bluetooth-устройство несовместимо с этой системой.

Ошибка подключения Bluetooth-устройства

- Устройство не поддерживает профили, которые требуются для системы.
- Система уже подключена к другому устройству Bluetooth. Отключите это устройство или другие подключенные устройства и попробуйте еще раз.

Сопряженный мобильный телефон непрерывно подключается и отключается

- Прием сигналов Bluetooth низкого качества. Поместите мобильный телефон ближе к системе или устраните все препятствия между мобильным телефоном и системой.
- Некоторые мобильные телефоны постоянно подключаются и отключаются при выполнении или завершении вызова. Это не является показателем неисправности устройства.
- Некоторые мобильные телефоны могут деактивировать подключение Bluetooth в целях экономии энергии. Это не является показателем неисправности устройства.



Specifications are subject to change without notice.

2014 © WOOX Innovations Limited.

All rights reserved.

Philips and the Philips' Shield Emblem are registered trademarks of Koninklijke Philips N.V. and are used by WOOX Innovations Limited under license from Koninklijke Philips N.V.

DTM3280_12_UM_V1.0

