

Aina apuna

Rekisteröi tuote, voit käyttää tukipalvelua osoitteessa
www.philips.com/support



AS130



Käyttöopas

PHILIPS

Sisällysluettelo

1 Tärkeää	2
Tärkeitä turvallisuusohjeita	2
2 Telakointikaiutin Androidille™	2
Johdanto	2
Toimituksen sisältö	2
Telakointikaiuttimen yleiskuvaus	3
3 Aloitus	4
Virran kytkeminen	4
Käynnistäminen	4
Ajan määrittäminen	4
Näytön kirkkauden säätäminen	5
4 Toisto Bluetooth-yhteydellä	5
Android™-yhteensopiva	5
Äänen toistaminen manuaalisella Bluetooth-liitännällä	5
Äänen toistaminen Bluetooth-yhteydellä ja Philips Bluetooth Audio Connect -sovelluksella	6
Laitteen yhteyden katkaiseminen	9
5 Android-puhelimen telakointi ja lataus	10
6 Toisto äänikaapelilla	11
7 Äänenvoimakkuuden säätäminen	11
8 Tuotetiedot	12
Yleistä	12
Bluetooth	12
Vahvistin	12
Kaiuttimet	12
9 Vianmääritys	13
Yleistä	13
Tietoja Bluetooth-laitteesta	13

10 Huomautus	14
Vaatimustenmukaisuus	14
Kierrätys	14
Tavaramerkki-ilmoitus	14

1 Tärkeää

Tärkeitä turvallisuusohjeita

- Huomioi varoitukset.
- Noudata kaikkia ohjeita.
- Älä käytä laitetta veden lähellä.
- Puhdista vain kuivalla liinalla.
- Älä tuki ilmastointiaukkoja. Asenna valmistajan ohjeiden mukaisesti.
- Älä asenna lähelle lämmönlähteitä, kuten lämpöpattereita, uuneja tai muita lämpöä tuottavia laitteita (mukaan lukien vahvistimia).
- Suojaa virtajohto taittumiselta ja päälle astumiselta.
- Käytä ainoastaan valmistajan määrittelemiä lisälaitteita.
- Käytä ainoastaan käyttöoppaassa mainittuja virtalähteitä.
- Irrota laitteen virtajohto pistorasiasta ukkosmyrskyjen aikana sekä jos laitetta ei käytetä pitkään aikaan.
- Anna vain valtuutetun huoltohenkilön huoltaa laite. Huolto on tarpeen, kun laite on vahingoittunut, esimerkiksi virtajohto tai pistoke on vahingoittunut, laitteen sisään on päässyt nestettä tai vieraita esineitä, laite on kastunut, ei toimi normaalisti tai on pudonnut.
- Laitteen päälle ei saa roiskua vettä tai muita nesteitä.
- Älä aseta laitteen päälle mitään sitä mahdollisesti vahingoittavia esineitä, kuten nestettä sisältäviä esineitä tai kynttilöitä.
- Jos laturin liitintä käytetään laitteen virran katkaisemiseen, virran katkaiseva laite on edelleen käytettävissä.

2 Telakointikaiutin Androidille™

Olet tehnyt erinomaisen valinnan ostaessasi Philipsin laitteen. Käytä hyväksesi Philipsin tuki ja rekisteröi tuote osoitteessa www.philips.com/support.

Johdanto

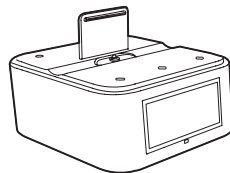
Tällä telakointikaiuttimella voit:

- äänen toistaminen Bluetooth-yhteydellä
- äänen toistaminen äänitulokaapelilla ja
- Android-laitteen lataaminen.

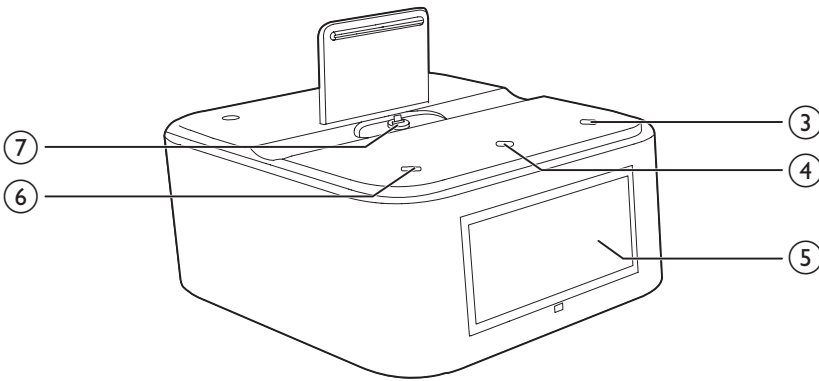
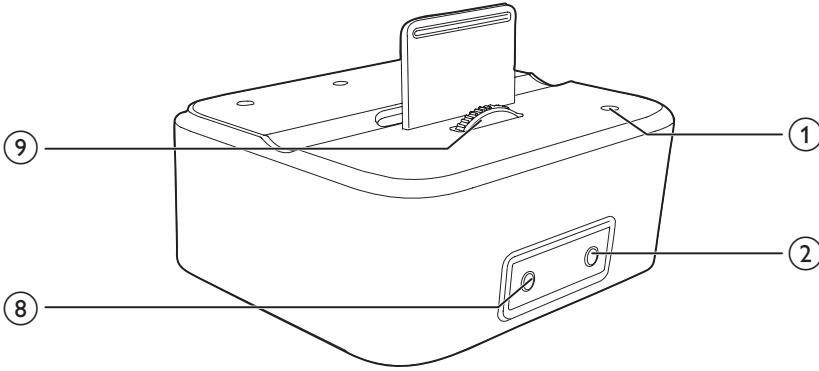
Toimituksen sisältö

Tarkista pakkauksen sisältö:

- Päälaite
- Verkkoalaite
- Äänitulokaapeli (3,5 mm:n liittimet)
- Pikaopas
- Turvallisuus ja huomautus



Telakointikaiuttimen yleiskuvaus



① POWER

- Käynnistä telakointikaiutin tai siirrä se valmiustilaan.

② DC IN

- Kytke verkkolaitteeseen.

③ VOL/TIME +

- Lisää äänenvoimakkuutta.
- Kellonajan asettaminen

④ BRIGHTNESS/SET TIME

- Säädä näytön kirkkautta.
- Aseta kellonaika pitämällä painettuna.

⑤ Näyttö

⑥ -VOL/TIME

- Vähennä äänenvoimakkuutta.
- Kellonajan asettaminen

⑦ mikro-USB-liitäntä

⑧ AUDIO IN

- Liitä ulkoisen laitteen ääniliitäntään (tavallisesti stereokuulokkeiden liitäntä).

⑨ Pyörä

- Säädä mikro-USB-liitännän korkeutta kiertämällä.

3 Aloitus

Noudata aina tämän luvun ohjeita järjestyksessä.

Virran kytkeminen

! Varoitus

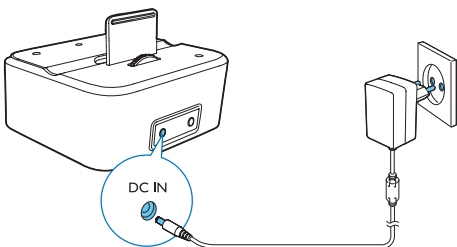
- Tuotteen vahingoittumisen vaara! Varmista, että virtälähteen jännite vastaa telakointikaiuttimen pohjaan merkittyä jännitettä.
- Sähköiskun vaara. Irrota verkkolaite aina tarttumalla pistokkeeseen ja vetämällä se pistorasiasta. Älä vedä johdosta.

☰ Huomaus

- Tyypikilpi on telakointikaiuttimen pohjassa.

Kytke verkkolaite

- telakointikaiuttimen takapaneelin **DC IN**-liitännätään ja
- virtälähteeseen.

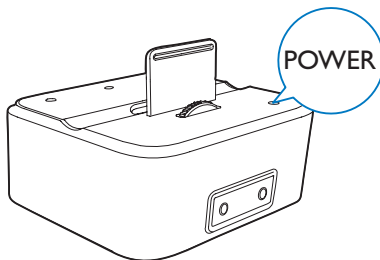


Käynnistäminen

Käynnistä telakointikaiutin valitsemalla **POWER**.

- ↳ Bluetooth-merkkivalo vilkkuu näyttöpaneelissa.
- Siirrä telakointikaiutin valmiustilaan painamalla **POWER**-painiketta uudelleen.

ON ↔ Standby



Siirtyminen valmiustilaan automaattisesti

Telakointikaiutin siirtyä automaattisesti valmiustilaan, kun

- äänitulokaapelia ei ole kytketty **AUDIO IN**-liitännään ja
- Bluetooth-yhteyttä ei käytetä 15 minuuttiin.

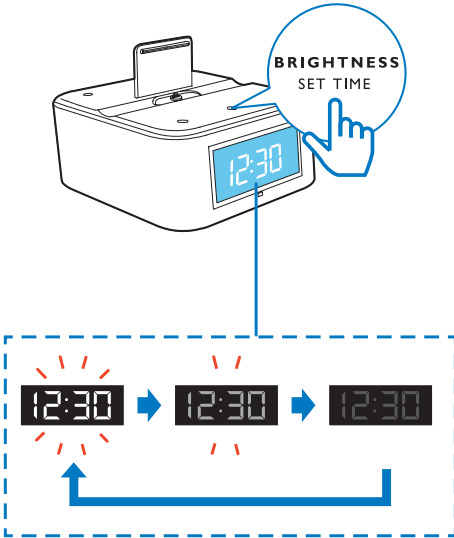
Ajan määrittäminen

- 1 Paina **BRIGHTNESS/SET TIME**-painiketta kahden sekunnin ajan.
↳ [24H] tai [12H] alkaa vilkkua.
- 2 Valitse 12 tai 24 tunnin muoto ([24H] tai [12H]) painamalla **-VOL/TIME-** tai **VOL/TIME +**-painiketta.
- 3 Vahvasta painamalla **BRIGHTNESS/SET TIME**-painiketta.
↳ Tunnit ja minuutit alkavat vilkkua.
- 4 Määritä tunnit painamalla toistuvasti painiketta **-VOL/TIME** tai **VOL/TIME +**.
- 5 Vahvasta painamalla **BRIGHTNESS/SET TIME**-painiketta.
↳ Minuutit alkavat vilkkua.
- 6 Aseta minuutit painamalla toistuvasti painiketta **-VOL/TIME** tai **VOL/TIME +**.

- 7 Vahvasta painamalla **BRIGHTNESS/SET TIME**-painiketta.
↳ Asetettu kellonaika tulee näkyviin.

Näytön kirkkauden säätäminen

Aseta kirkkaustaso painamalla toistuvasti **BRIGHTNESS/SET TIME**-painiketta.



4 Toisto Bluetooth-yhteydellä

AS130-laitteen avulla voit nauttia äänestä kahdella tavalla:

- manuaalisella Bluetooth-liitännällä ja
- automaattisella Bluetooth-liitännällä **Philips Bluetooth Audio Connect** -sovelluksen kautta.

Android™-yhteensopiva

Jotta voit käyttää telakointikaiuttimen kaikkia ominaisuuksia, Android-laitteessa on oltava

- Android-käyttöjärjestelmä (versio 2.1 tai uudempi)
- Bluetooth-ohjelmisto (versio 2.1 tai uudempi) ja
- mikro-USB-liitäntä.

Muilla laitteilla, joissa on mikro-USB-liitäntä ja Bluetooth, voit käyttää telakointikaiutinta seuraaviin toimintoihin:

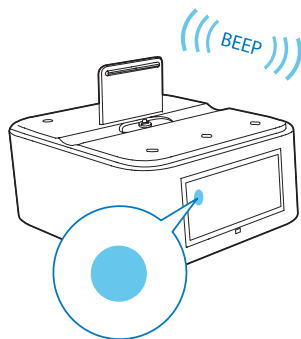
- laitteen lataaminen USB-liitännästä ja
- äänen toistaminen Bluetooth-yhteydellä.

Äänen toistaminen manuaalisella Bluetooth-liitännällä

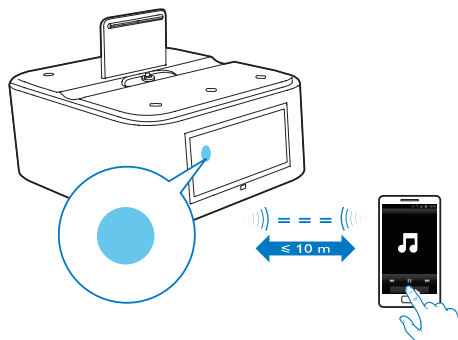
Telakointikaiutin siirtää musiikkia kannettavasta laitteesta kaiuttimeen langattomalla Bluetooth-yhteydellä.

Huomautus

- Philips ei takaa täydellistä yhteensopivuutta kaikkien Bluetooth-laitteiden kanssa.
- Ennen kuin muodostat pariitoksen laitteen ja tämän kaiuttimen välille, tutustu laitteen käyttöoppaassa oleviin Bluetooth-yhteensopivuutta koskeviin tietoihin. Varmista, että kytketty Bluetooth-laite tukee A2DP (Advanced Audio Distribution Profile)- ja AVRCP (Audio Video Remote Control Profile) -profileja.
- Tuotteeseen voi tallentaa enintään 4 parilitettyä laitetta.
- Varmista, että Bluetooth-toiminto on käytössä, ja että laite näkyy kaikissa muissa Bluetooth-laitteissa.
- Telakointikaiuttimen ja Bluetooth-laitteen välinen toiminta-alue on noin 10 metriä.
- Telakointikaiuttimen ja Bluetooth-laitteen väliset esteet voivat pienentää toiminta-aluetta.
- Pidä laite poissa muiden sellaisten sähkölaitteiden läheltä, jotka voivat aiheuttaa häiriötä.



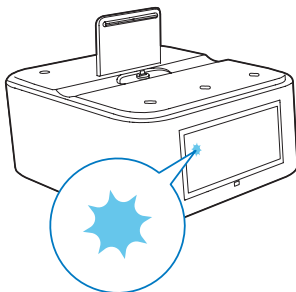
- 4 Toista ääntä Bluetooth-laitteella.
↳ Ääni kuuluu telakointikaiuttimesta.



Yhdistäminen Bluetooth-laitteisiin

- 1 Käynnistä telakointikaiutin valitsemalla **POWER**.

↳ Bluetooth-merkkivalo vilkkuu näyttöpaneelissa.



- 2 Aktivoi Android-laitteen Bluetooth-toiminto ja etsi laite **AS130**.
- 3 Napauta laiteluettelossa kohtaa **PHILIPSAS130**.
↳ Kun yhteys on muodostettu, **AS130** antaa kaksi äänimerkkiä ja Bluetooth-merkkivalo syttyy.

Vihje

- Voit tyhjentää pariitostiedot **AS130**-laitteesta painamalla **POWER**-painiketta 5 sekunnin ajan.

Äänen toistaminen Bluetooth-yhteydellä ja Philips Bluetooth Audio Connect -sovelluksella

Philips Bluetooth Audio Connect muodostaa automaattisen Bluetooth-yhteyden lisäämällä telakointijärjestelmän pikakuvakkeen Android-laitteen aloitusnäyttöön. Hyödynnä ominaisuutta lataamalla ja asentamalla ilmainen sovellus.

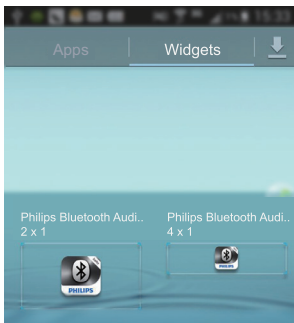
Philips Bluetooth Audio Connect -sovelluksen asentaminen

Voit etsiä **Google Play** -verkkokaupasta **Philips Bluetooth Audio Connect** ja asentaa sovelluksen.

Huomautus

- Varmista, että Android-laitteessa on internetyhteys.
- Varmista, että **Google Play** on saatavilla Android-laitteessasi.

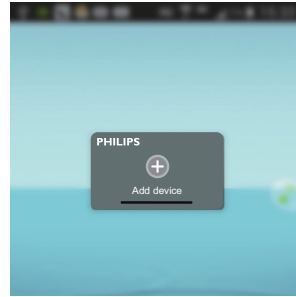
- 1 Etsi **Philips Bluetooth Audio Connect** -sovellus laitteesi Play Storesta.
- 2 Etsi hakutuloluettelosta **Philips Bluetooth Audio Connect** ja käynnistä lataaminen napauttamalla sitä.
- 3 Asenna **Philips Bluetooth Audio Connect** -sovellus näytön ohjeiden mukaisesti.
- 4 Kun asennus on valmis, valitse **Done** (Valmis).
↳ Kaksi **Philips Bluetooth Audio Connect** -vimpainta asennetaan ja tallennetaan vimpainnäyttöön.



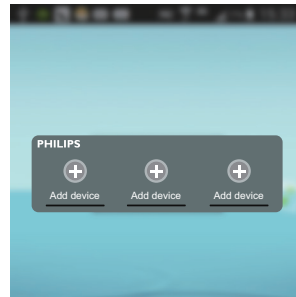
Philips-vimpaimen lisääminen aloitusnäyttöön

Lisää yksi tai molemmat vimpaimet Android-laitteen aloitusnäyttöön (katso ohjeet laitteen käyttöoppaasta).

- Philips Bluetooth Audio Connect 2 X 1: lisää yksi Bluetooth-suosikkilaitteistasi



- Philips Bluetooth Audio Connect 4 X 1: lisää kolme Bluetooth-suosikkilaitteistasi



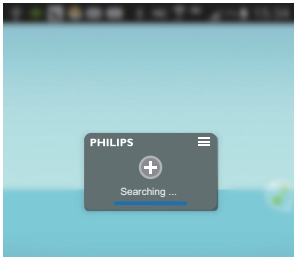
Aktivoi Bluetooth-yhteys Philips Bluetooth Audio Connect -sovelluksella

Lisää AS130 aloitusnäyttöön

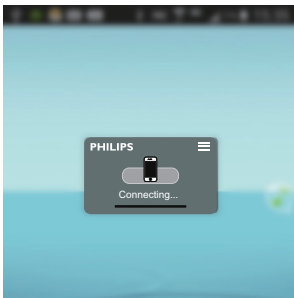
Huomautus

- Varmista, että **AS130** on käynnissä.

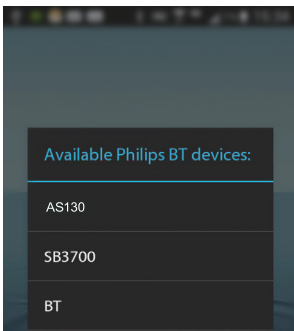
- 1 Etsi muita Bluetooth-laitteita ja muodosta niihin yhteys painamalla vimpainta Android-laitteen aloitusnäytössä.



- ↳ Vimpain alkaa hakea ja yhdistää muita Bluetooth-laitteita, joiden välille voidaan muodostaa pariitus automaattisesti.
- ↳ Laitteesi Bluetooth-toiminto käynnistetään automaattisesti.



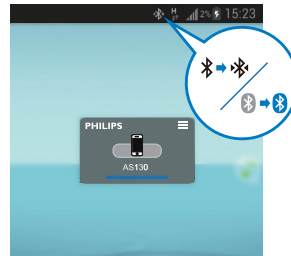
- Jatka yhteyden muodostamista valitsemalla tarvittaessa **AS130** käytettävissä olevien Philips-Bluetooth-laitteiden luettelosta.



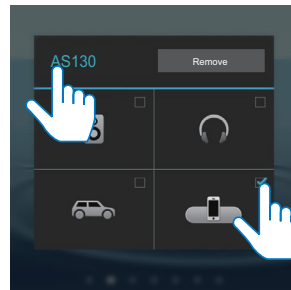
- ↳ Yhteyden muodostaminen saattaa kestää muutaman sekunnin.
- ↳ Kun yhteys on muodostettu, **AS130** lisätään aloitusnäyttöön, ja näytön

yläreunassa näkyy toisenlainen Bluetooth-kuvake.

- ↳ **AS130** antaa kaksi äänimerkkiä.



- 2 Vaihda tarvittaessa laitteen **AS130** nimi tai kuvake napauttamalla kohtaa ☰ vimpaiden yläreunassa.
 - Napauta kohtaa **AS130** ja syötä uusi nimi.
 - Muuta laitteen kuvaketta napauttamalla valintaruutua.



- 3 Äänen toistaminen Android-laitteella.
 - ↳ Ääni kuuluu telakointikaiuttimesta.

Seuraava käynnistys

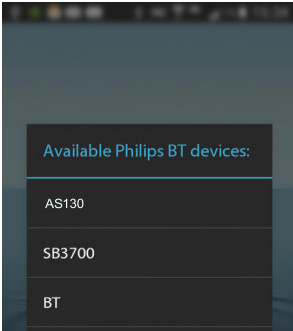
- 1 Seuraavan kerran, kun kytket **AS130**-laitteen päälle, telakointijärjestelmä muodostaa automaattisesti yhteyden siihen laitteeseen, jonka kanssa siitä on viimeksi muodostettu laitepari.
 - Jos kaksi tai kolme parillitettua laitetta on käynnissä, muodosta pariitus napauttamalla Android-laitteen aloitusnäytössä kohtaa **AS130**.
 - ↳ Kun yhteys on muodostettu, näytön yläreunassa näkyy toisenlainen

Bluetooth-kuvake ja **AS130** antaa kaksi äänimerkkiä.

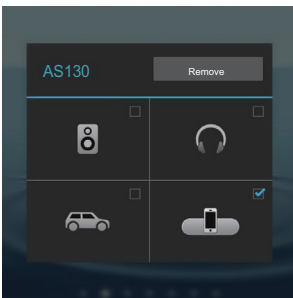
- 2 Äänen toistaminen Android-laitteella.
↳ Ääni kuuluu telakointijärjestelmästä.

Laitteen AS130 poistaminen aloitusnäytöstä

- 1 Napauta vimpaimen yläreunassa olevaa kohtaa ☰.
↳ Luettelo kaikista käytettävissä olevista Philips-Bluetooth-laitteista tulee näkyviin.
- 2 Valitse **AS130**.



- 3 Napauta kohtaa **Poista**.



Laitteen yhteyden katkaiseminen

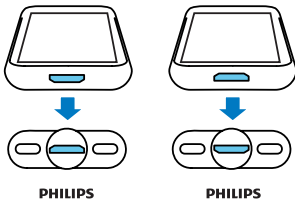
Bluetooth-laitteen yhteyden katkaiseminen:

- Valitse toinen lähde painamalla **SOURCE/SET**-painiketta.
- Poista Bluetooth-toiminto käytöstä laitteesta.
- Siirrä laite yhteysalueen ulkopuolelle.
↳ Bluetooth-valo sammuu.

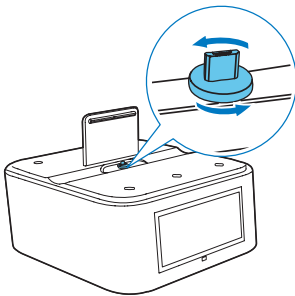
5 Android-puhelimen telakointi ja lataus

Kytke Android-laite mikro-USB-liitäntään lataamista varten.

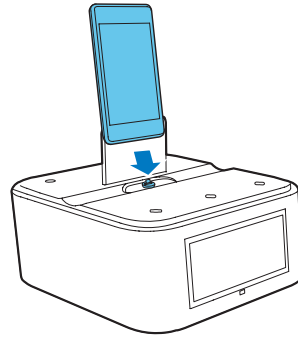
- 1** Tarkista Android-laitteen mikro-USB-liitäntän suunta.



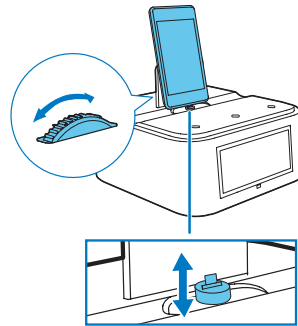
- Käännä tarvittaessa telakointikaiuttimen USB-liitäntää.



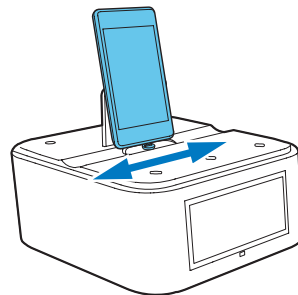
- 2** Kytke Android-laite mikro-USB-liitäntään.



- 3** Säädä mikro-USB-liitäntän korkeutta säätöpyörällä.



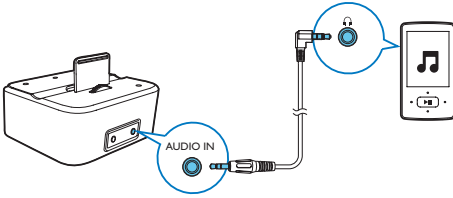
- 4** Vakauta Android-laite telakointiasemaan liukusäätimellä.



- ↳ Kun telakointikaiuttimeen on kytketty virta, telakoitu laite alkaa latautua automaattisesti.

6 Toisto äänikaapelilla

MP3 link -kaapelilla voit toistaa **AS130**-laitteessa ääntä ulkoisesta laitteesta, kuten MP3-soittimesta.



- 1 Kytke 3,5 mm:n äänitulo-kaapeli
 - telakointikaiuttimen **AUDIO IN**-liitintään ja
 - ulkoisen laitteen kuulokeliitintään.
- 2 Toista ulkoisesta äänentoistolaitteesta (katso lisätietoja laitteen käyttöoppaasta).

7 Äänenvoimak- kuuden säätämi- nen

Muuta äänenvoimakkuutta -**VOL/TIME/VOL/TIME** +-painikkeella.

8 Tuotetiedot



Huomautus

- Tuotetietoja voidaan muuttaa ilman ennakkoilmoitusta.

Yleistä

Virta	Malli: AS100-050-AE200 Tulo: 100–240 V, 50/60 Hz, 0,5 A Lähtö: 5 V \equiv , 2,0 A
Virrankulutus käytössä	<15 W
Virrankulutus valmiustilassa	<1 W
Enintään Android-lähdön kuormitus	5 V \equiv 1 A
Mitat	
- Päälaite (L x K x S)	137 x 98 x 141 mm
Paino	
- Pakkauksen kanssa	1,0 kg
- Päälaite	0,56 kg

Bluetooth

Bluetoothin tekniset tiedot	3.0 + EDR
Tuetut profiilit	A2DP 1.0/AVRCP 1.0
Kantoalue	10 m (vapaa tila)

Vahvistin

Ilmoitettu lähtöteho	2 x 2,5 W RMS
Taajuusvaste	63–16 000 Hz, \pm 3 dB
Signaali–kohina-suhde	>55 dB

Harmoninen kokonaishäiriö	< 1 %
MP3 Link	650 mV RMS

Kaiuttimet

Kaiuttimen impedanssi	4 ohmia
Kaiutinohjain	1,5 tuuman' kokoaluekaiutin

9 Vianmääritys



Vakava varoitus

- Älä koskaan avaa laitteen runkoa.

Älä yritä korjata järjestelmää itse, jotta takuu ei mitätöidy.

Jos laitteen käytössä ilmenee ongelmia, tarkista seuraavat seikat, ennen kuin soitat huoltoon.

Jos ongelma ei ratkea, siirry Philipsin sivustoon www.philips.com/support. Kun otat yhteyttä Philipsiin, varmista, että laite on lähellä ja malli- ja sarjanumero ovat saatavilla.

Yleistä

Laitteessa ei ole virtaa

- Varmista, että laitteen virtajohto on liitetty oikein.
- Varmista, että pistorasiaan tulee virtaa.

Ei ääntä tai ääni on heikkolaatuinen

- Säädi telakointikaiuttimen ja Bluetooth-laitteen äänenvoimakkuutta.
- Varmista, että Bluetooth-laitteen ja telakointikaiuttimen välillä on Bluetooth-yhteys.

Kellon asetus poistettu

- Virta on katkennut tai verkkolaite on irrotettu.
- Aseta kello uudelleen.

Tietoja Bluetooth-laitteesta

Järjestelmällä ei voi toistaa musiikkia, vaikka Bluetooth-yhteyden muodostaminen on onnistunut.

- Laitetta ei voi käyttää järjestelmän kanssa musiikkitoistoon.

Äänenlaatu on heikko, kun Bluetooth-laitteeseen on muodostettu yhteys.

- Bluetooth-yhteys on heikko. Siirrä laitetta lähemmäs järjestelmää tai poista laitteen ja järjestelmän välissä olevat esteet.

Ei yhteyttä järjestelmään.

- Laite ei tue järjestelmän edellyttämiä profileja.
- Laitteen Bluetooth-toiminto ei ole käytössä. Katso toiminnon käyttöönottamista koskevat ohjeet laitteen käyttöoppaasta.
- Järjestelmä ei ole pariliitostilassa.
- Järjestelmään on jo liitetty toinen Bluetooth-laite. Katkaise yhteys toiseen laitteeseen tai kaikkiin liitettyihin laitteisiin ja yritä sitten uudelleen.

Pariliitetty laite muodostaa ja katkaisee yhteyden jatkuvasti.

- Bluetooth-yhteys on heikko. Siirrä laitetta lähemmäs järjestelmää tai poista laitteen ja järjestelmän välissä olevat esteet.
- Tiettyjen laitteiden virransäästöominaisuus katkaisee Bluetooth-yhteyden automaattisesti. Tämä ei ole järjestelmän vika.

10 Huomaus

Tämän laitteen muuttaminen tai muokkaaminen muulla kuin Gibson Innovationsin erityisesti hyväksymällä tavalla voi mitätöidä käyttäjän valtuudet laitteen käyttämiseen.

Vaatimustenmukaisuus

CE 0890

Tämä laite on Euroopan unionin radiohäiriöitä koskevien vaatimusten mukainen.

Vaatimustenmukaisuusvakuutus

CE

Gibson Innovations vakuuttaa täten, että tämä tuote on direktiivin 1999/5/EY oleellisten vaatimusten ja sitä koskevien direktiivin muiden ehtojen mukainen. Vaatimustenmukaisuusvakuutus on saatavilla osoitteessa www.philips.com/support.

Kierrätys



Tuotteen suunnittelussa ja valmistuksessa on käytetty laadukkaita materiaaleja ja osia, jotka voidaan kierrättää ja käyttää uudelleen. Jos tuotteeseen on merkitty roskasäiliö, jonka yli on vedetty rasti, se tarkoittaa, että tuotetta koskee EU-direktiivi 2002/96/EY:



Älä hävitä tuotetta muun kotitalousjätteen mukana. Ota selvää paikallisista sähkölaitteiden ja elektronisten laitteiden erillistä keräystä koskevista säädöksistä. Hävittämällä vanhan tuotteen oikein voit ehkäistä mahdollisia ympäristö- ja terveyshaittoja.

Ympäristötietoja

Kaikki tarpeeton pakkausmateriaali on jätetty pois. Pyrimme siihen, että pakkauksen materiaalit on helppo jakaa kolmeen osaan: pahviin (laatikko), polystyreenimuoviin (pehmuste) ja polyeteeni (pussit, suojamuoviarkki). Järjestelmä koostuu materiaaleista, jotka voidaan kierrättää ja käyttää uudelleen, jos järjestelmän hajottamisen hoitaa siihen erikoistunut yritys. Noudata paikallisia pakkausmateriaaleja, vanhoja paristoja ja käytöstä poistettuja laitteita koskevia kierrätysohjeita.

Tavaramerkki-ilmoitus

Bluetooth®-merkki ja -logot ovat Bluetooth SIG, Inc.:n rekisteröityjä tavaramerkkejä, joihin Gibson Innovationsilla on käyttö lupa.



2015 © Gibson Innovations Limited. All rights reserved.
This product has been manufactured by, and is sold under
the responsibility of Gibson Innovations Ltd., and Gibson
Innovations Ltd. is the warrantor in relation to this product.
Philips and the Philips Shield Emblem are registered
trademarks of Koninklijke Philips N.V. and are used under
license from Koninklijke Philips N.V.

AS130_12_UM_V3.0

