

Sempre perto para ajudá-lo

Registre seu produto e obtenha suporte em
www.philips.com/welcome

AEA1000

Dúvidas?
Entre em
contato com
a Philips



Manual do Usuário

PHILIPS

Sumário

| | | |
|----------|--------------------------------------|----------|
| 1 | Importante | 2 |
| | Informações importantes de segurança | 2 |
| | Aviso | 3 |

| | | |
|----------|--------------------------------|----------|
| 2 | Seu dispositivo InRange | 4 |
| | Introdução | 4 |
| | Conteúdo da caixa | 4 |
| | Seu dispositivo InRange | 4 |

| | | |
|----------|--|----------|
| 3 | Prepare-se | 5 |
| | Prepare seu iPhone 4S/iPhone 5 ou Novo iPad | 5 |
| | Prepare o dispositivo InRange | 5 |
| | Configurar a conexão Bluetooth | 6 |

| | | |
|----------|--|----------|
| 4 | Uso | 8 |
| | Localizar seu iPhone 4S/iPhone 5/ Novo iPad ou dispositivo InRange. | 8 |
| | Alerta você quando seu iPhone 4S/ iPhone 5/Novo iPad e o dispositivo InRange estão fora do alcance | 9 |
| | Definir Safe Range sem emissão de alertas | 9 |

| | | |
|----------|-------------------------------|-----------|
| 5 | Informações do produto | 10 |
|----------|-------------------------------|-----------|

| | | |
|----------|-----------------------------|-----------|
| 6 | Solução de problemas | 11 |
|----------|-----------------------------|-----------|

1 Importante

Informações importantes de segurança

A tradução deste documento é apenas uma referência.

Em caso de inconsistência entre a versão em inglês e a versão traduzida, a versão em inglês terá precedência.



Cuidado

- RISCO DE EXPLOSÃO CASO A BATERIA SEJA SUBSTITUÍDA POR UM TIPO NÃO APROPRIADO.
 - DESCARTE AS BATERIAS USADAS DE ACORDO COM AS INSTRUÇÕES.
 - Para evitar danos ou mau funcionamento:
 - Não o exponha o dispositivo a calor excessivo causado pela luz solar direta ou por equipamentos que emitem calor:
 - Não deixe o dispositivo cair nem deixe objetos caírem no dispositivo.
 - Não mergulhe o dispositivo na água. Não exponha o compartimento do dispositivo à água, pois isso pode danificar seriamente o dispositivo.
 - Telefones celulares ativos nas proximidades podem causar interferência.
 - Não utilize agentes de limpeza que contenham álcool, amônia, benzeno ou abrasivos, pois eles podem danificar o dispositivo.
-
- Todos os serviços técnicos devem ser prestados por profissionais especializados. Os serviços técnicos são obrigatórios quando o dispositivo for danificado de alguma forma, tal como objetos caírem dentro do dispositivo, ou quando o dispositivo não estiver funcionando normalmente.
 - Evite que o dispositivo seja exposto a respingos.
 - Não coloque sobre o dispositivo nada que possa danificá-lo (por exemplo, velas acesas).

- As peças pequenas deste dispositivo podem ser ingeridas por bebês ou crianças pequenas. Mantenha essas peças fora do alcance de crianças.

Sobre as temperaturas de operação e armazenamento

- Utilize o aparelho em um local cuja temperatura esteja sempre entre 0 e 35°C
- Armazene-o em um local cuja temperatura esteja sempre entre -20 e 45°C.
- A duração das pilhas pode ser reduzida em condições de baixa temperatura.

Sobre substituição de peças/ acessórios

Visite www.philips.com/support para obter peças/acessórios de reposição.

Risco de engolir baterias!

- O produto/controlador remoto pode conter uma bateria do tipo botão/moeda que pode ser engolida. Mantenha sempre a bateria fora do alcance de crianças! Se engolida, a bateria pode causar sérios ferimentos ou morte. Graves queimaduras internas podem ocorrer dentro de duas horas de ingestão.
- Caso a bateria seja engolida ou colocada em qualquer parte do corpo, procure um médico imediatamente.
- Ao trocar as baterias, mantenha sempre todas as baterias (novas e usadas) fora do alcance das crianças. Verifique se o compartimento da bateria está completamente seguro depois de trocar a bateria.
- Caso o compartimento da bateria não esteja completamente seguro, descontinue o uso do produto. Mantenha fora do alcance das crianças e contate o fabricante.

Qualquer alteração ou modificação feita neste dispositivo sem a aprovação expressa da Philips Consumer Lifestyle poderá anular a autoridade do usuário para operar o equipamento.

Aviso

Descarte do produto antigo

Seu produto foi projetado e fabricado com materiais e componentes de alta qualidade, que podem ser reciclados e reutilizados.

Nunca descarte o seu produto junto com outros tipos de lixos domésticos. Procure informar-se a respeito das regras locais de coleta seletiva de produtos elétricos e eletrônicos e de pilhas/baterias. O descarte correto desses produtos ajuda a prevenir consequências potencialmente negativas para o meio ambiente e para a saúde humana.

Seu produto contém pilhas/baterias que não podem ser descartadas com o lixo doméstico convencional. Procure informar-se a respeito das regras locais de coleta seletiva de pilhas/baterias. O descarte correto de pilhas/baterias ajuda a prevenir consequências potencialmente negativas para o meio ambiente e para a saúde humana.

Visite www.recycle.philips.com para obter mais informações sobre o centro de reciclagem mais próximo.

Informações ambientais

Todas as embalagens desnecessárias foram eliminadas. Procuramos facilitar a separação do material da embalagem em três categorias: papelão (caixa), espuma de poliestireno (proteção) e polietileno (sacos, folhas protetoras de espuma).

O sistema consiste em materiais que poderão ser reciclados se forem reutilizados por uma empresa especializada. Observe a legislação local referente ao descarte do material da embalagem, das pilhas descarregadas e dos aparelhos velhos.



A marca mundial Bluetooth® e os logotipos são marcas registradas de propriedade da Bluetooth SIG, Inc. e qualquer uso de tais marcas pela Philips ocorre mediante licença.

Isenção

A Philips não é responsável por qualquer perda de objetos de valor.

2 Seu dispositivo InRange

Para aproveitar o suporte que a Philips oferece, registre seu produto em www.philips.com/welcome.

Introdução

Este dispositivo InRange oferece a você uma solução de prevenção de perda que permite:

- Localizar seu iPhone 4S/iPhone 5/Novo iPad através do dispositivo InRange.
- Anexar o dispositivo InRange a seus objetos de valor e localizá-los através do seu iPhone 4S/iPhone 5/Novo iPad.
- Alertá-lo através do dispositivo InRange quando seu iPhone 4S/iPhone 5/Novo iPad estiver fora do alcance definido.
- Alertá-lo através do seu iPhone 4S/iPhone 5/Novo iPad quando seus objetos de valor anexados ao dispositivo InRange estiverem fora do alcance definido.

Conteúdo da caixa

Verifique e identifique o conteúdo da embalagem:

- Dispositivo InRange
- Estojo protetor
- Trava de metal
- Bateria de célula (CR2016) (para substituição)
- Ferramenta para remoção da bateria
- Alça
- Guia de início rápido
- Folha com informações de segurança

Seu dispositivo InRange

Este dispositivo InRange é compatível com os seguintes modelos de iPhone e iPad:

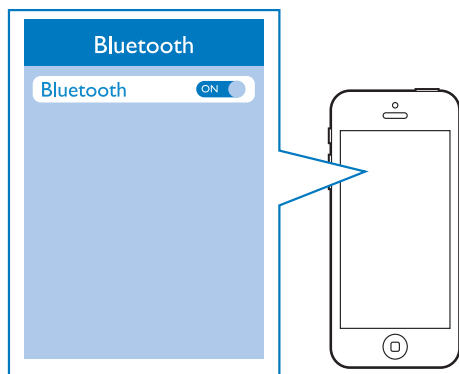
- O novo iPad
- iPhone 5
- iPhone 4S

3 Prepare-se

Para aproveitar o suporte que a Philips oferece, registre seu produto em www.philips.com/welcome.

Prepare seu iPhone 4S/iPhone 5 ou Novo iPad

- 1 Ative o Bluetooth em seu iPhone 4S/ iPhone 5/Novo iPad.

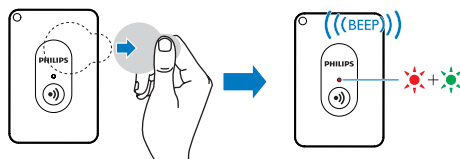


- 2 Baixe e instale o **InRange Philips** através da App Store da Apple.



Prepare o dispositivo InRange

Antes da primeira utilização:

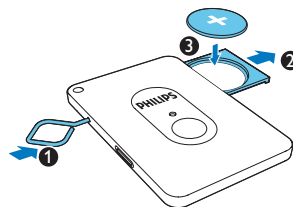


- Remova a aba de plástico protetora do compartimento da bateria.
 - ↳ O dispositivo InRange liga automaticamente.
 - ↳ O indicador de energia pisca em vermelho e verde alternadamente, e o dispositivo InRange emite um bipe.

Dica

- Para desligar o dispositivo InRange, pressione e segure por mais de 3 segundos até que o indicador de energia desligue e o dispositivo InRange emita um bipe. Para ligá-lo novamente, pressione e segure até que o indicador de energia pisque em vermelho e verde e o dispositivo InRange emita um bipe.

Como substituir a bateria:



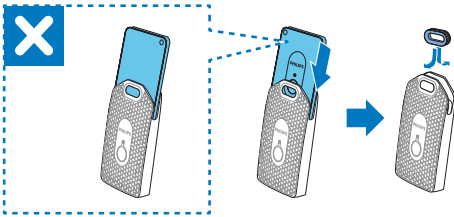
- 1 Utilize o pino de metal fornecido para ejetar o compartimento da bateria.
- 2 Insira uma bateria de célula CR2016 com a polaridade correta conforme indicado.
- 3 Empurre para fechar o compartimento da bateria.

Configurar a conexão Bluetooth

Nota

- Antes de configurar, certifique-se de que o Bluetooth esteja ativado em seu iPhone 4S/iPhone 5/Novo iPad, e o indicador de energia no dispositivo InRange pisque em vermelho e verde alternadamente.

- 1 Coloque o dispositivo InRange no estojo protetor e, em seguida, utilize a trava de metal fornecida para fixar o estojo protetor:

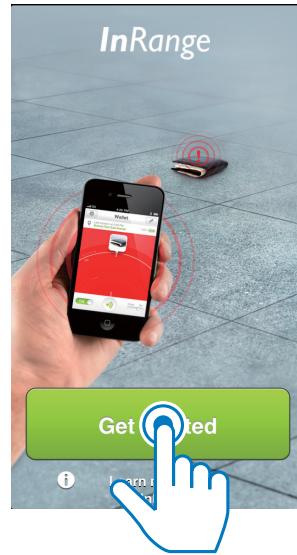


- 2 Anexe o dispositivo InRange a seus objetos de valor (objetos), tal como uma chave ou sacola.



- 3 Execute a **Philips InRange** em seu iPhone 4S/iPhone 5/Novo iPad.

- 4 Toque em **Get Started** (Primeiros passos).

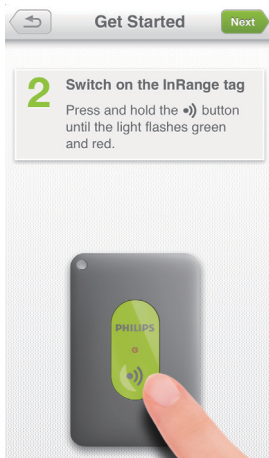


- 5 Como instruído, verifique se ativou Bluetooth em seu iPhone 4S/iPhone 5/Novo iPad e toque em **Next** (Avançar).



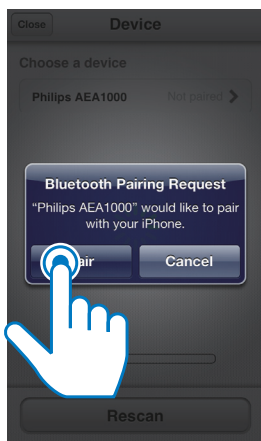
6 Conforme instruído, verifique se ligou o dispositivo InRange e toque em **Next** (Avançar).

- ↳ O iPhone 4S/iPhone 5/Novo iPad começa a verificar e a procurar o dispositivo InRange disponível.
- ↳ Depois que o dispositivo InRange é encontrado, a mensagem "Philips AEA1000" é exibida na tela do aplicativo.



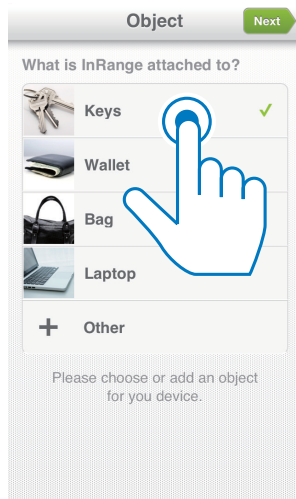
7 Toque em "Philips AEA1000" e toque em **Pair** (Emparelhar) na mensagem pop-up.

- ↳ Seu iPhone 4S/iPhone 5/Novo iPad começa a emparelhar e a se conectar ao dispositivo InRange.



8 Após concluir a conexão com sucesso, toque na imagem/nome do objeto anexado ao dispositivo InRange.

- Se não for possível encontrar um imagem/nome correspondente, toque em **Outro** e siga as instruções na tela para tirar uma foto e atribuir um nome ao objeto.



9 Selecione uma distância segura para o objeto ser protegido e toque em **Concluído** para finalizar a configuração.

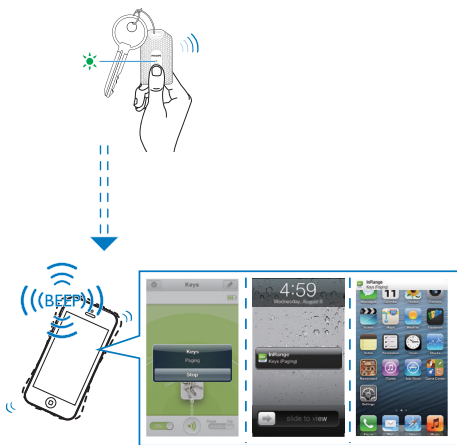




4 Uso

Localizar seu iPhone 4S/ iPhone 5/Novo iPad ou dispositivo InRange.

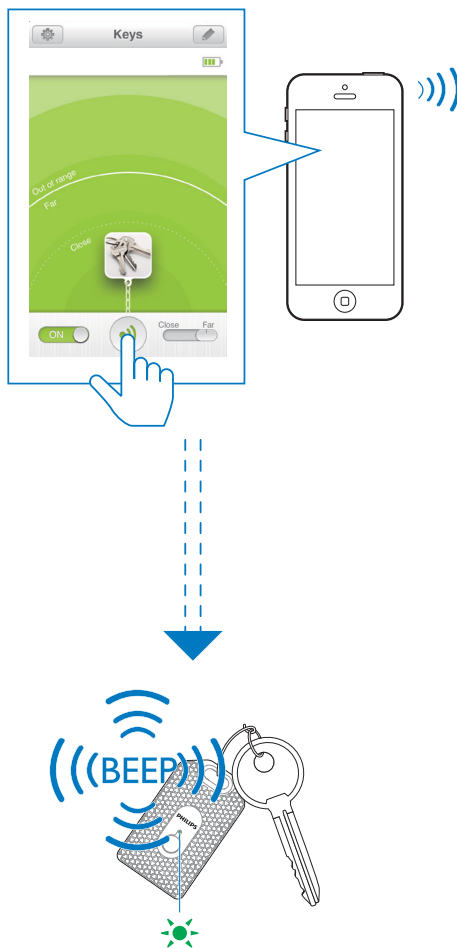
É possível localizar seu iPhone 4S/iPhone 5/
Novo iPad ou dispositivo InRange com um
simples toque.

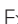


Para localizar seu iPhone 4S/iPhone 5/Novo
iPad:



- 1 Pressione  no dispositivo InRange.
↳ O dispositivo InRange e seu iPhone 4S/
iPhone 5/Novo iPad emitirão um bipe.
- 2 Siga os bipes para procurar seu iPhone 4S/
iPhone 5/Novo iPad.
- 3 Pressione  no dispositivo InRange
novamente ou toque em **Stop** (Parar) no
menu pop-up de seu iPhone 4S/iPhone 5/
Novo iPad para interromper a emissão do
bipe.

Para localizar seus objetos de valor anexados
ao dispositivo InRange:



- 1 Execute a Philips InRange em seu iPhone
4S/iPhone 5/Novo iPad e, em seguida,
toque em  na tela do aplicativo.
↳ O dispositivo InRange e seu iPhone 4S/
iPhone 5/Novo iPad emitirão um bipe.
- 2 Siga os bipes para procurar o dispositivo
InRange.
- 3 Pressione  no dispositivo InRange ou
toque em  na tela do aplicativo de
seu iPhone 4S/iPhone 5/Novo iPad para
interromper a emissão do bipe.

Alerta você quando seu iPhone 4S/iPhone 5/Novo iPad e o dispositivo InRange estão fora do alcance

Para evitar perda de seu iPhone 4S/iPhone 5/Novo iPad ou de seus objetos de valor anexados ao dispositivo InRange, você pode ouvir bipes quando o dispositivo InRange e seu iPhone 4S/iPhone 5/Novo iPad estiverem fora do alcance definido.




Para interromper os bipes:

- Siga os bipes até seu iPhone 4S/iPhone 5/Novo iPad e o dispositivo InRange retornem para dentro do alcance definido.

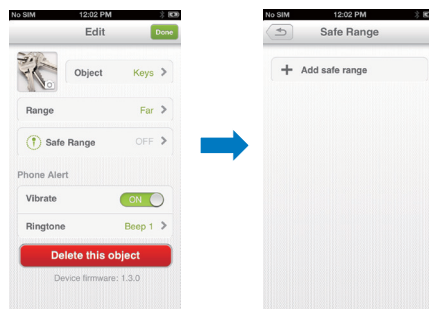
Definir Safe Range sem emissão de alertas

Você pode utilizar as configurações do Safe Range para evitar que seu iPhone 4S/iPhone 5/Novo iPad ou dispositivo InRange toque dentro de determinado alcance.

- Execute o **Philips InRange** em seu iPhone 4S/iPhone 5/Novo iPad e, em seguida, toque em .



- Toque em **Safe Range** -> **Adicionar Safe Range**.



- Selecione um lugar no mapa como seu alcance de segurança e toque em **Concluído** para finalizar a configuração.



5 Informações do produto

| | |
|----------------------|--|
| Versão do Bluetooth | Bluetooth® smart |
| Pilha | CR2016 |
| Duração da bateria | 3 meses |
| Dimensões do produto | 59,9 × 39,9 × 3,8 mm 78,0 × 44,0 × 7,9 mm (com estojo) |
| Peso | 10,8 g |

6 Solução de problemas




Aviso

- Risco de choque elétrico. Nunca remova a carcaça do dispositivo.

Para manter a garantia válida, nunca tente consertar o dispositivo por conta própria.

Se você tiver problemas ao usar este dispositivo, verifique os pontos a seguir antes de solicitar assistência. Se o problema persistir, registre o dispositivo e obtenha suporte em www.philips.com/support.

Não foi possível configurar uma conexão Bluetooth entre meu iPhone 4S/iPhone 5/Novo iPad e o dispositivo InRange.

- Toque em **Verificar** na tela do aplicativo InRange Philips para tentar novamente.
- Verifique se o dispositivo InRange está ligado e o indicador de energia pisca em vermelho e verde. Pressione e segure  no dispositivo InRange por mais de 3 segundos para ligar o dispositivo.
- Verifique se você ativou o Bluetooth em seu iPhone 4S/iPhone 5/Novo iPad.

Por que nenhum bipe é emitido quando meu iPhone 4S/iPhone 5/Novo iPad e o dispositivo InRange estão fora do alcance?

- Verifique se o Safe Range foi configurado.
- Verifique se o dispositivo InRange está desligado.
- Verifique se a bateria no dispositivo InRange está descarregada. Troque a bateria.



"Este equipamento opera em caráter secundário, isto é, não tem direito à proteção contra interferência prejudicial, mesmo de estações do mesmo tipo, e não pode causar interferência a sistemas operando em caráter primário."

