

PHILIPS

Kuulokkeet

3000-Sarja

TAT3217



Käyttöopas

Rekisteröi tuotteesi saadaksesi tukea osoitteessa
www.philips.com/support

Sisällys

1	Tärkeitä turvallisuusohjeita	2
	Kuulon suojaaminen	2
	Yleiset tiedot	2

2	True Wireless -nappikuulokkeet	3
	Mitä pakkaus sisältää	3
	Muut laitteet	3
	True Wireless -nappikuulokkeiden yleiskatsaus	4

3	Aloitius	5
	Akun lataaminen	5
	Nappikuulokkeiden laitto korviin	6
	Nappikuulokkeiden paritus Bluetooth-laitteen kanssa ensimmäistä kertaa	6
	Parita nappikuulokkeet toisen Bluetooth-laitteen kanssa	7

4	Nappikuulokkeiden käyttö	8
	Yhdistä nappikuulokkeet Bluetooth-laitteeseesi	8
	Virta päälle/pois	8
	Musiikin ja puheluiden hallinta (stereotila)	8
	Musiikin ja puheluiden hallinta (monotila)	9
	Ääniavustaja	9
	Nappikuulokkeiden merkkivalon tila	9
	Latauskotelon merkkivalon tila	9

5	Nappikuulokkeiden tehdasasetusten palautus	10
---	--	----

6	Tekniset tiedot	10
---	-----------------	----

7	Huomautus	11
	Vaatimustenmukaisuustodistus	11
	Vanhan tuotteen ja akun/paristojen hävittäminen	11
	Integroidun akun irrottaminen	11
	EMF:n noudattaminen	12
	Ympäristötiedot	12
	Vaatimustenmukaisuustodistus	12

8	Tavaramerkit	14
---	--------------	----

9	Usein kysytyt kysymykset	15
---	--------------------------	----

1 Tärkeitä turvallisuusohjeita

Kuulon suojaaminen



Vaara

- Kuulovaurioiden välttämiseksi rajoita kuulokkeiden käyttöaikaa korkealla äänenvoimakkuudella ja aseta äänenvoimakkuus turvalliselle tasolle. Mitä korkeampi äänenvoimakkuus, sitä lyhyempi turvallinen kuuntelu-aika on.

Huomioi seuraavat ohjeet käyttäessäsi kuulokkeita.

- Kuuntele kohtuullisella äänenvoimakkuudella kohtuullisia aikoja.
- Älä säädä äänenvoimakkuutta korkeammalle korviesi totuttua edelliseen äänenvoimakkuuteen.
- Älä säädä äänenvoimakkuutta niin korkealle, ettet kuule ympäristöäsi.
- Käytä kuulokkeita varoen tai lopeta niiden käyttö väliaikaisesti riskialttiissa tilanteissa.
- Kuulokkeiden tuottama liiallinen äänenpaine voi heikentää kuuloa.
- Kuulokkeiden käyttö molemmat korvat peittäen autolla ajamisen aikana ei ole suositeltua, ja se voi olla joillain alueilla laitonta.
- Vältä oman turvallisuutesi vuoksi musiikin kuuntelua tai puheluiden puhumista liikenteessä tai muissa mahdollisesti vaarallisissa ympäristöissä, jotta keskittymisesi ei herpaannu.

Yleiset tiedot

Vaurioiden tai toimintahäiriöiden välttäminen:

Huomio

- Älä altista kuulokkeita liialliselle lämmölle.
- Älä pudota kuulokkeita.
- Kuulokkeita ei saa pudottaa, eikä niiden päälle saa roiskua nesteitä. (Katso tuotekohtainen IP-luokitus)
- Älä upota kuulokkeita veteen.
- Älä lataa kuulokkeita, jos liitin tai latausportti on märkä.
- Älä käytä tuotteen puhdistusaineita, jotka sisältävät alkoholia, ammoniakkia, bentseeniä tai hankaavia aineita.
- Käytä tuotteen puhdistamiseen pehmeää liinaa, joka on tarvittaessa kostutettu pienellä määrällä vettä tai jatkettu miedolla saippualla.
- Sisäistä akustoa ei saa altistaa liialliselle lämmölle, kuten suoralle auringonvalolle, tulelle tai muulle vastaavalle.
- Akun vääränlainen vaihto voi aiheuttaa räjähdysvaaran. Korvaa vain samanlaisella tai vastaavalla akulla.
- Ilmoitetun IP-luokituksen saavuttamiseksi latausportin tulee olla suljettu.
- Akun heittäminen tuleen tai kuumaan uuniin tai sen mekaaninen murskaaminen tai leikkaaminen voi johtaa räjähdykseen.
- Akun jättäminen äärimmäisen korkeaan lämpötilaan voi johtaa räjähdykseen tai helposti syttyvän nesteen tai kaasun vuotamiseen.
- Äärimmäisen alhaiselle ilmanpaineelle altistettu akku voi johtaa räjähdykseen tai helposti syttyvän nesteen tai kaasun vuotamiseen.

Käyttö- ja säilytyslämpötila ja -ilmankosteus

- Säilytä paikassa, jossa lämpötila on -20 – 50 °C ja suhteellinen ilmankosteus enintään 90 %.
- Käytä paikassa, jossa lämpötila on 0 – 45 °C ja suhteellinen ilmankosteus enintään 90 %.
- Akun käyttöikä saattaa lyhentyä korkeassa tai alhaisessa lämpötilassa.
- Akun vaihtaminen vääränlaiseen akkuun voi vahingoittaa kuulokkeita ja akkua vakavasti (esimerkiksi kun kyseessä on litiumtyypin akku).

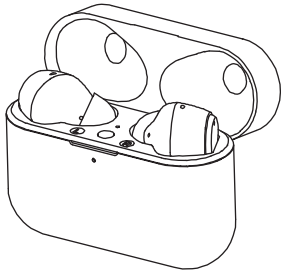
2 True Wireless -nappikuulokkeet

Onnittelut ostostasi, ja tervetuloa Philips-perheeseen! Saadaksesi täyden hyödyn Philipsin tarjoamasta tuesta rekisteröi tuotteesi osoitteessa www.philips.com/support.

Näillä Philipsin True Wireless -nappikuulokkeilla voit:

- Nauttia kätevästi langattomista handsfree-puheluista
- Nauttia musiikista ja hallita musiikin toistoa langattomasti
- Vaihdella puheluiden ja musiikin välillä

Mitä pakkaus sisältää



Philips True Wireless -nappikuulokkeet
Philips TAT3217



Silikoniset korvatulpat, 3 paria



USB-C-latauskaapeli (vain lataamiseen)



Pikaopas



Maaillanlaajuinen takuu

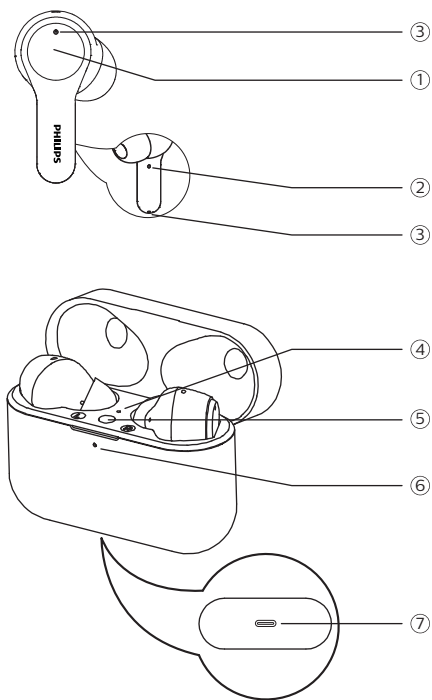


Turvallisuustietolehtinen

Muut laitteet

Matkapuhelin tai laite (esim. kannettava, tabletti, Bluetooth-sovittimet, MP3-soittimet jne.), joka tukee Bluetooth-yhteyttä ja on yhteensopiva nappikuulokkeiden kanssa.

True Wireless -nappikuulokkeiden yleiskatsaus



- ① Monitoimikosketuspainike (MFT)
- ② Merkkivalo (nappikuulokkeet)
- ③ Mikrofoni
- ④ Merkkivalo (BT-paritus ja nollaus)
- ⑤ Bluetooth-parituspainike
- ⑥ Merkkivalo (akun tila tai latauksen tila)
- ⑦ USB-C-latausportti

3 Aloitus

Akun lataaminen

Huomautus

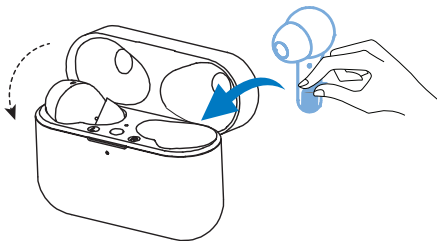
- Ennen kuin käytät kuulokkeita, aseta ne latauskoteloon ja lataa niiden akkua 2 tuntia akun optimaalista kapasiteettia ja käyttöikää varten.
- Käytä vain alkuperäistä USB-C-latauskaapelia vaurioiden välttämiseksi.
- Lopeta puhelu ennen lataamista. Nappikuulokkeiden lataaminen sammuttaa ne.

Nappikuuloke

Ota nappikuulokkeet pois pakkauksesta ja irrota eristetarrat.

Aseta nappikuulokkeet takaisin latauskoteloon ja sulje kansi.

- Nappikuulokkeet alkavat latautumaan ja sininen merkkivalo syttyy
- Kun nappikuulokkeiden akku on täynnä, sininen valo sammuu

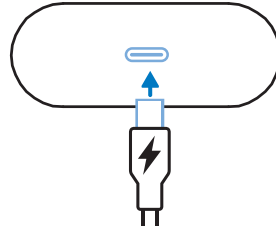


Vinkki

- Akun täyteen lataamisessa kestää tavallisesti kaksi tuntia (nappikuulokkeiden tai latauskotelon) USB-kaapelilla.

Latauskotelo

Kytke yksi USB-C-kaapelin pää latauskoteloon ja toinen pää virtalähteeseen.



Vinkki

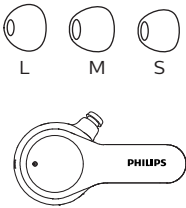
- Latauskotelo toimii nappikuulokkeiden kannettavana vara-akkuna. Kun latauskotelon akku on täynnä, sillä pystyy lataamaan nappikuulokkeiden akun täyteen 3 kertaa.

Nappikuulokkeiden laitto korviin

Valitse sopivimmat korvatulpat

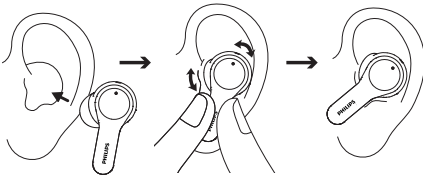
Kun napit pysyvät korvissa tiukasti, ne tarjoavat parhaan äänenlaadun ja äänieristyksen.

- 1 Kokeile, mitkä korvatulpat tarjoavat parhaan äänenlaadun ja tuntuvat mukavimmilta.
- 2 Mukana on kolme eri kokoa silikonisia tulppia: suuret, keskikokoiset ja pienet.



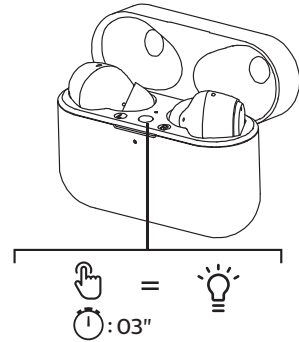
Nappikuulokkeiden laittaminen korviin

- 1 Tarkasta, kumpi kuuloke menee vasempaan ja kumpi oikeaan korvaan.
- 2 Laita napit korviin ja kierrä niitä hieman, kunnes ne pysyvät hyvin paikallaan.



Nappikuulokkeiden paritus Bluetooth-laitteen kanssa ensimmäistä kertaa

- 1 Varmista, että kuulokkeiden akku on täynnä ja että kuulokkeet ovat pois päältä.
- 2 Avaa latauskotelon kansi. Paina pohjassa parituspainiketta noin 3 sekuntia.



- ↳ Molempien nappikuulokkeiden merkkivalot vilkkuvat vuorottain valkoisena ja sinisenä
- ↳ Nappikuulokkeet ovat nyt paritustilassa ja valmiina muodostamaan pari yhteyden Bluetooth-laitteen kanssa (esim. matkapuhelimen)
- 3 Käynnistä Bluetooth-laitteesi Bluetooth-toiminto.
 - 4 Parita napit Bluetooth-laitteesi kanssa. Katso Bluetooth-laitteen käyttöopas.

Huomautus

- Jos nappikuulokkeet eivät käynnistämisen jälkeen löydä aiemmin yhdistettyä Bluetooth-laitetta, se vaihtaa automaattisesti paritustilaan.

Seuraavassa esimerkissä näkyy, miten nappikuulokkeet paritetaan Bluetooth-laitteen kanssa.

- 1 Käynnistä Bluetooth-laitteesi Bluetooth-toiminto, valitse **Philips TAT3217**.
- 2 Anna nappikuulokkeiden salasana "0000" (4 nollaa) pyydettyä. Jos laitteessa on Bluetooth 3.0 tai korkeampi versio, salasanaa ei tarvitse syöttää.



Philips TAT3217

Parita nappikuulokkeet toisen Bluetooth-laitteen kanssa

Jos haluat parittaa toisen Bluetooth-laitteen nappikuulokkeiden kanssa, laita ne paritustilaan (paina kotelon painiketta 3 sekuntia siten, että molemmat napit ovat kotelossa ja kansi on auki) ja etsi toinen laite tavallisen paritusprosessin mukaisesti.

Huomautus

- Nappikuulokkeet voivat tallentaa muistiinsa 4 laitetta. Jos yrität parittaa yli 4 laitetta, ensin paritettu laite korvataan uudella.

Yksi nappikuuloke (monotila)

Ota joko oikea tai vasen nappikuuloke latauskotelosta käyttääksesi sitä monotilassa. Nappikuuloke kytkeytyy päälle automaattisesti.

Huomautus

- Äänivastaja on pois käytöstä Mono-tilassa.
- Ota toinen nappikuuloke latauskotelosta, ja ne parittuvat automaattisesti keskenään.

4 Nappikuulokkeiden käyttö

Yhdistä nappikuulokkeet Bluetooth-laitteeseesi

- 1 Käynnistä Bluetooth-laitteesi Bluetooth-toiminto.
- 2 Avaa latauskotelon kansi.
 - ↳ Sininen merkkivalo vilkkuu
 - ↳ Nappikuulokkeet etsivät viimeksi yhdistetyn Bluetooth-laitteen ja yhdistävät siihen uudelleen automaattisesti.

Vinkki

- Jos kytket Bluetooth-laitteesi Bluetooth-toiminnon päälle nappikuulokkeiden käynnistämisen jälkeen, sinun on siirryttävä laitteen Bluetooth-valikkoon ja yhdistää nappikuulokkeet laitteeseen manuaalisesti.

Huomaus

- Jos nappikuulokkeet eivät saa muodostettua yhteyttä mihinkään Bluetooth-laitteeseen 3 minuutin sisällä, se sammuu automaattisesti virran säästämiseksi.
- Joissain Bluetooth-laitteissa yhdistäminen voi tapahtua automaattisesti. Tässä tapauksessa sinun on siirryttävä laitteesi Bluetooth-valikkoon ja yhdistää nappikuulokkeet Bluetooth-laitteeseen manuaalisesti.

Virta päälle/pois

Tehtävä	Monitoimikosketuspainike	Käyttö
Nappikuulokkeiden päälle kytkeminen		Ota napit pois latauskotelosta
Nappikuulokkeiden kytkeminen pois päältä		Aseta napit takaisin latauskoteloon

Musiikin ja puheluiden hallinta (stereotila)

Musiikinhallinta

Tehtävä	Monitoimikosketuspainike	Käyttö
Toista tai pysäytä musiikki	Oikea nappikuuloke	Napauta 1 sekunnin ajan
Seuraava raita	Vasen/oikea kuuloke	Kaksoisnapauta
Äänenvoimakkuuden säätö +/-		Matkapuhelin-hallinnalla

Puhelunhallinta

Tehtävä	Monitoimikosketuspainike	Käyttö
Vastaa / vaihda soittajaa puhelun aikana	Vasen/oikea kuuloke	Kaksoisnapauta
Lopeta puhelu	Vasen/oikea kuuloke	Napauta 1 sekunnin ajan
Puhelun hylkäys	Vasen/oikea kuuloke	Napauta 2 sekunnin ajan

Musiikin ja puheluiden hallinta (monotila)

Musiikinhallinta

Tehtävä	Monitoimikosketuspainike	Käyttö
Toista tai pysäytä musiikki	Vasen/oikea kuuloke	Napauta 1 sekunnin ajan
Seuraava raita	Vasen/oikea kuuloke	Kaksoisnapauta
Äänenvoimakkuuden säätö +/-		Matkapuhelinhallinnalla

Puhelunhallinta

Tehtävä	Monitoimikosketuspainike	Käyttö
Vastaa / vaihda soittajaa puhelun aikana	Vasen/oikea kuuloke	Kaksoisnapauta
Lopeta puhelu	Vasen/oikea kuuloke	Napauta 1 sekunnin ajan
Puhelun hylkäys	Vasen/oikea kuuloke	Napauta 2 sekunnin ajan

Ääniavustaja

Tehtävä	Painike	Käyttö
Äänestä aktivoituva (Siri/Google) avustaja	Vasen nap-pikuuloke	Napauta 2 sekunnin ajan
Ääniavustajan käytön lopettaminen	Vasen nap-pikuuloke	Yksittäinen napautus

* Ääniavustaja on pois käytöstä Mono-tilassa.

Nappikuulokkeiden merkkivalon tila

Nappikuulokkeiden tila	Merkkivalo
Nappikuulokkeet on yhdistetty Bluetooth-laitteeseen	Sininen merkkivalo vilkkuu 5 sekunnin välein
Nappikuulokkeet ovat valmiina paritettavaksi	Merkkivalo vilkkuu vuorotellen sinisenä ja valkoisena
Nappikuulokkeet ovat päällä, muttei yhdistetty Bluetooth-laitteeseen	Valkoinen merkkivalo vilkkuu sekunnin välein (automaattinen sammutus 3 minuutin kuluttua)
Akun virta vähissä (nappikuulokkeet)	Sininen merkkivalo vilkkuu kahdesti 5 sekunnin välein
Akku on täynnä (latauskotelo)	Katso kotelon merkkivalojen merkitykset

Latauskotelon merkkivalon tila

Ladattaessa	Merkkivalo
Akku vähissä	Ruskeankeltainen merkkivalo syttyy
Suhteellisen riittävä akun varaustaso	Valkoinen merkkivalo syttyy
Käytössä, kansi auki	Merkkivalo
Akku vähissä	Ruskeankeltainen merkkivalo vilkkuu neljän syklin ajan
Suhteellisen riittävä akun varaustaso	Pois

5 Nappikuulokkeiden tehdasasetusten palautus

Jos törmäät paritus- tai yhteysvirheeseen, voit palauttaa nappikuulokkeiden tehdasasetukset seuraavasti:

- 1 Mene Bluetooth-laitteella Bluetooth-valikkoon ja poista **Philips TAT3217** laiteluettelosta.
- 2 Sammuta Bluetooth-laitteesi Bluetooth-toiminto.
- 3 Laita nappikuulokkeet takaisin latauskoteloon, sulje kansi ja avaa sitten kansi uudelleen.
- 4 Paina kotelon painiketta kahdesti.
- 5 Noudata kohdan "Nappikuulokkeiden käyttö – Yhdistä nappikuulokkeet Bluetooth-laitteeseesi" ohjeita.
- 6 Parita napit Bluetooth-laitteesi kanssa, valitse **Philips TAT3217**.

Jos nappikuulokkeet eivät reagoi, voit alla olevalla ohjeella palauttaa nappikuulokkeiden tehdasasetukset.

- Napauta monitoimikosketuspainiketta 10 sekuntia.

6 Tekniset tiedot

- Musiikin toisto-aika: 6 + 20 tuntia
- Puheaika: 6 tuntia
- Latausaika: 2 tuntia
- Molemmissa napeissa on 40 mAh:n litiumioniakku, latauskotelossa on 460 mAh:n litiumioniakku
- Bluetooth-versio: 5.2
- Yhteensopivat Bluetooth-profiilit:
 - HFP (Hands-Free Profile)
 - A2DP (Advanced Audio Distribution Profile)
 - AVRCP (Audio Video Remote Control Profile)
- Tuetut äänikoodekit: SBC
- Taajuusalue: 2,402–2,480 GHz
- Lähettimen teho: < 13 dBm
- Käyttökantama: Jopa 10 metriä
- USB-C-portti latausta varten
- Akku vähissä -varoitusta: käytettävissä



Huomautus

- Teknisiä ominaisuuksia voidaan muuttaa ilmoittamatta.

7 Huomautus

Vaatimustenmukaisuustodistus

Täten MMD Hong Kong Holding Limited ilmoittaa, että tämä tuote on yhdenmukainen direktiivin 2014/53/EU tärkeimmän vaatimuksen ja muiden oleellisten ehtojen kanssa. Vaatimustenmukaisuustodistus löytyy osoitteesta www.p4c.philips.com.

Vanhan tuotteen ja akun/paristojen hävittäminen



Tuotteesi on suunniteltu ja valmistettu käyttäen laadukkaita materiaaleja ja komponentteja, jotka voidaan kierrättää ja uusiokäyttää.



Tämä tuotteen merkintä tarkoittaa, että tuote noudattaa Euroopan direktiiviä 2012/19/EU.

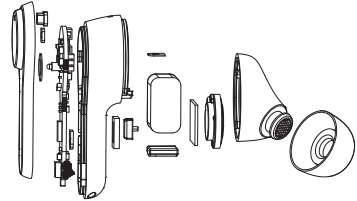


Tämä merkintä tarkoittaa, että tuote sisältää sisäänrakennetun ladattavan akun, jonka Euroopan direktiivi 2013/56/EU kattaa ja jota ei voida hävittää tavallisen kotitalousjätteen mukana. Suosittelemme vahvasti viemään tuotteen viralliseen keräyspisteeseen tai Philipsin huoltokeskukseen, jossa ammattilainen irrottaa ladattavan akun. Ota selvää paikallisista sähköisten sähkölaitteiden ja elektroniikkatuotteiden sekä ladattavien akkujen kierrätysjärjestelmistä. Noudata paikallisia säännöksiä äläkä koskaan hävitä tuotetta tai ladattavia akkuja tavallisen kotitalousjätteen mukana. Vanhojen tuotteiden ja ladattavien akkujen asianmukainen hävitys auttaa vähentämään negatiivista vaikutusta ympäristöön ja ihmisten terveyteen.

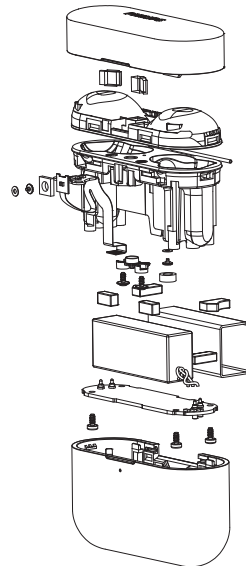
Integroidun akun irrottaminen

Jos maassasi ei ole keräys-/kierrätysjärjestelmää elektroniikkatuotteille, voit suojella ympäristöä irrottamalla ja kierrättämällä akun ennen nappikuulokkeiden hävittämistä.

- Varmista ennen akun irrottamista, että nappikuulokkeet on poistettu latauskotelosta.



- Varmista ennen akun poistamista, että latauskotelo on irrotettu USB-latauskaapelista.



EMF:n noudattaminen

Tämä tuote on yhdenmukainen kaikkien sähkömagneettisille kentille altistumista koskevien sovellettavien standardien ja säännösten kanssa.

Ympäristötiedot

Turha pakkausmateriaali on jätetty pois. Olemme yrittäneet tehdä pakkauksesta mahdollisimman helpon lajitella kolmeen materiaaliin: pahvi (laatikko), polystyreenivaaho (pehmuste) ja polyetyleni (pussit, suojalevy). Järjestelmä koostuu materiaaleista, jotka voidaan kierrättää ja uusiokäyttää, jos siihen erikoistunut yritys purkaa sen. Tarkasta paikalliset säännökset pakkausmateriaaleja, rikkoutuneita akkuja ja vanhoja laitteita koskien.

Vaatimustenmukaisuustodistus

Laite on yhdenmukainen FCC-säännösten osan 15 kanssa. Käyttöön sovelletaan kahta seuraavaa ehtoa:

1. **Laite ei saa tuottaa haitallisia häiriöitä, ja**
2. **Tämän laitteen on voitava vastaanottaa kaikki häiriöt, kuten ei-toivottuun toimintaan johtavat häiriöt.**

FCC-säännökset

Tämä laite on testattu ja todettu olevan yhdenmukainen luokan B digitaalisten laitteiden rajojen puitteissa (FCC-säännösten osa 15). Nämä rajat on suunniteltu tarjoamaan kohtuullinen suoja haitallisia häiriöitä vastaan kotikäytössä. Tämä laite tuottaa, käyttää ja voi säteillä radiotaajuusenergiaa, ja jos sitä ei ole asennettu ja käytetä käyttöohjeiden mukaan, se voi aiheuttaa haitallisia häiriöitä radioyhteyksiin.

Emme anna takuita siitä, että häiriöitä ei synny tietynlaisella kokoonpanolla. Jos laite aiheuttaa haitallisia häiriöitä radion tai television signaaliin, jonka voi havaita sammuttamalla ja käynnistämällä laitteen, käyttäjää suositellaan kokeilemaan korjaamaan häiriö yhdellä tai usealla seuraavista tavoista:

- Käännä tai sijoita vastaanottoantenni uudelleen.
- Lisää laitteen ja vastaanottimen välistä etäisyyttä.
- Liitä laite pistorasiaan, joka on eri piirissä kuin se, johon vastaanotin on liitetty.
- Pyydä apua myyjältä tai kokeneelta radio-/televisioasentajalta.

FCC:n säteilyaltistumislausunto:

Tämä laite on yhdenmukainen FCC:n säteilyaltistumisen rajojen kanssa koskien hallitsematonta ympäristöä. Tätä lähetintä ei saa sijoittaa samaan paikkaan tai käyttää rinnakkain toisen antennin tai lähettimen kanssa.

Huomio: Käyttäjän tulee huomioida, että muutokset tai muokkaukset, joita yhdenmukaisuudesta vastaava taho ei ole hyväksynyt, voivat mitätöidä käyttäjän valtuutuksen käyttöä laitetta.

Kanada:

Tämä laite sisältää lisensittömän lähettimen/vastaanottimen (tai lähettimiä/vastaanottimia), jotka ovat yhdenmukaisia Innovation, Science and Economic Development Canadan lisensittömien RSS:ien kanssa. Käyttöön sovelletaan kahta seuraavaa ehtoa: (1) Tämä laite ei saa tuottaa häiriöitä. (2) Tämän laitteen on voitava vastaanottaa kaikki häiriöt, kuten laitteen ei-toivottuun toimintaan johtavat häiriöt.

L'émetteur/récepteur exempt de licence contenu dans le présent appareil est conforme aux CNR d'Innovation, Sciences et Développement économique Canada applicables aux appareils radio exempts de licence. L'exploitation est autorisée aux deux conditions suivantes : (1) L'appareil ne doit pas produire de brouillage; (2) L'appareil doit accepter tout brouillage radioélectrique subi, même si le brouillage est susceptible d'en compromettre le fonctionnement. CAN ICES-3(B)/NMB-3(B)

IC:n säteilyaltistumislausunto:

Tämä laite on yhdenmukainen Kanadan säteilyaltistumisen rajojen kanssa koskien hallitsematonta ympäristöä.

Tätä lähetintä ei saa sijoittaa samaan paikkaan tai käyttää rinnakkain toisen antennin tai lähettimen kanssa.

8 Tavaramerkit

Bluetooth

Bluetooth®-sanamerkki ja logot ovat Bluetooth SIG Inc.:n rekisteröityjä tavaramerkkejä, ja MMD Hong Kong Holding Limited käyttää tällaisia merkkejä lisenssin alaisena. Muut tavaramerkit ja kauppanimet kuuluvat niiden omistajille.

Siri

Siri on Apple Inc.:n rekisteröity tavaramerkki Yhdysvalloissa ja muissa maissa.

Google

Google ja Google Play ovat Google LLC:n tavaramerkkejä.

9 Usein kysytyt kysymykset

Bluetooth-nappikuulokkeeni eivät käynnisty.

Akun varaustaso on alhainen. Lataa nappikuulokkeet.

En pysty parittamaan

Bluetooth-nappikuulokkeistani

Bluetooth-laitteeni kanssa.

Bluetooth on pois käytöstä. Käynnistä laitteesi ja ota Bluetooth-toiminto käyttöön ennen nappikuulokkeiden käynnistämistä.

Paritus ei toimi.

- Aseta molemmat nappikuulokkeet latauskoteloon.
- Varmista, että olet poistanut käytöstä aiemmin yhdistettyjen Bluetooth-laitteiden Bluetooth-toiminnon.
- Poista Philips TAT3217 Bluetooth-laitteen Bluetooth-luettelosta.
- Parita nappikuulokkeet (katso "Nappikuulokkeiden paritus Bluetooth-laitteen kanssa ensimmäistä kertaa" sivulla 6).

Bluetooth-laite ei löydä nappikuulokkeita.

- Nappikuulokkeet voivat olla yhdistettynä aiemmin paritettuun laitteeseen. Sammuta yhdistetty laite tai siirrä se kuuluvuusalueen ulkopuolelle.
- Paritus voi olla nollautunut tai nappikuulokkeet on aiemmin paritettu toisen laitteen kanssa. Parita nappikuulokkeet Bluetooth-laitteen kanssa uudelleen käyttöoppaan ohjeiden mukaisesti. (katso "Nappikuulokkeiden paritus Bluetooth-laitteen kanssa ensimmäistä kertaa" sivulla 6).

Bluetooth-nappikuulokkeeni on yhdistetty stereoääntä tukevaan matkapuhelimeen, mutta musiikki kuuluu vain matkapuhelimen kaiuttimista.

Katso matkapuhelimesi käyttöopas. Valitse, että haluat kuunnella musiikkia nappikuulokkeiden kautta.

Äänenlaatu on huono, ja kuulokkeista kuuluu rätinää.

- Bluetooth-laite on kuuluvuusalueen ulkopuolella. Pienennä nappikuulokkeiden ja Bluetooth-laitteen välistä etäisyyttä tai poista niiden välissä olevat esteet.
- Lataa nappikuulokkeet.

Äänenlaatu on huono suoratoistettaessa matkapuhelimesta, on erittäin hidas tai suoratoisto ei toimi lainkaan.

Varmista, että matkapuhelimesi tukee (mono-) HSP/HFP:n lisäksi myös A2DP:tä ja BT4.0x:ää (tai korkeampaa) (katso Tekniset tiedot sivulla 10).



SOVELLUKSEN LATAUS

Skannaa QR-koodi / paina Lataa-painiketta tai hae hakusanoilla Philips Headphones Apple App Storesta tai Google Play -kaupassa ja lataa sovellus.



2021 © MMD Hong Kong Holding Limited. Kaikki oikeudet pidätetään. Teknisia ominaisuuksia voidaan muuttaa ilmoittamatta.

Philips ja Philips-kilpitunnus ovat Koninklijke Philips N.V.:n rekisteröityjä tavaramerkkejä, ja niiden käyttö on lisenssin alaista.

Tätä tuotetta valmistaa ja sitä myydään

MMD Hong Kong Holding Limitedin tai sen tytäryhtiöiden toimesta, ja MMD Hong Kong Holding Limited on tämän tuotteen takuun myöntäjä. Kaikki muut yritys- ja tuotenimet voivat olla omistajayritystensä tavaramerkkejä.

UM_TAT3217_00_FI_V1.0

Malli: TAT3217LC

