

Mindig az Ön rendelkezésére áll!

Regisztrálja termékét és vegye igénybe a rendelkezésre álló támogatást:
www.philips.com/support

BTM2460



Felhasználói kézikönyv

PHILIPS

Tartalomjegyzék

1	Fontos!	2
	Biztonság	2
2	Az Ön mikrorendszere	3
	Bevezetés	3
	A doboz tartalma	3
	A főegység áttekintése	4
	A távvezérlő áttekintése	5
3	Kezdő lépések	7
	A hangsugárzó elhelyezése	7
	Az FM-antenna csatlakoztatása.	7
	Tápcsatlakozás bekötése	7
	A távvezérlő előkészítése	8
	Óra beállítása	8
	Bekapcsolás	8
4	Lejátszás	9
	Lejátszás lemezről	9
	Lejátszás USB-eszközzől	9
	Lejátszásvezérlés	9
	Ugrás egy adott műsorszámra	10
	Műsorszámok beprogramozása	10
	Lejátszás Bluetooth-kompatibilis készülékekről	10
5	Rádióhallgatás	12
	Rádióállomások behangolása	12
	FM-rádióállomások automatikus tárolása	12
	FM-rádióállomások kézi tárolása	12
	Tárolt rádióállomás kiválasztása	12
	A sztereó/monó sugárzás kiválasztása	13
6	Hangbeállítás	14
	Előre beállított hangzás kiválasztása	14
	Hangerő beállítása	14
	Hang némítása	14
7	Egyéb jellemzők	15
	Ébresztési időzítő beállítása	15
	Elalvási időzítő beállítása	15
	Külső eszköz hallgatása	15
	Fejhallgató használata	16
8	Termékadatok	17
	Termékjellemzők	17
	Tájékoztató USB-lejátszhatóságról	18
	Támogatott MP3-lemezformátumok	18
9	Hibakeresés	19
10	Megjegyzés	21
	Megfelelőségi nyilatkozat	21

1 Fontos!

Biztonság

- Győződjön meg róla, hogy elegendő hely van a termék körül a megfelelő szellőzéshez.
- Kizárólag a gyártó által javasolt tartozékokat használja.
- Akkumulátor használata VIGYÁZAT – Az akkumulátorszivárgás személyi sérülést, tárgyak/eszközök vagy magának a készüléknek a károsodását okozhatja, ezért:
 - Megfelelően helyezze be az akkumulátort, ügyeljen a készüléken látható + és - jelölésekre.
 - Vegye ki az akkumulátort, ha hosszabb ideig nem használja a készüléket.
 - Az akkumulátor nem tehető ki sugárzó hőnek, mint például napsugárzás, tűz vagy hasonló.
- A készüléket nem érheti nedvesség és kifröccsent folyadék.
- Ne helyezzen a készülékre semmilyen veszélyforrást (pl. folyadékkal töltött tárgyat, égő gyertyát).
- Ahol a közvetlen csatlakoztatás adaptere használatos megszakítóeszközként, a megszakítóeszköznek mindig szabadon hozzáférhetőnek kell lennie.



Figyelem

- A készülék borítását megbontani tilos.
- Tilos a készülék bármely alkatrészének a kenése.
- Tilos a készüléket más elektromos berendezésre ráhelyezni.
- Ne tegye ki a terméket közvetlen napfény, nyílt láng vagy hó hatásának.
- Tilos belenézni a készülékben található lézersugárba.
- Gondoskodjon arról, hogy a hálózati kábel vagy csatlakozó könnyen hozzáférhető legyen, és így a készüléket le tudja választani a hálózati áramról.

Hallásvédelem



Vigyázat

- A halláskárosodás megelőzése érdekében korlátozza a fehallgató nagy hangerő melletti használatát, és válasszon biztonságos hangerőszintet. Minél nagyobb a hangerő, annál rövidebb a hallás szempontjából még biztonságosnak számító időtartam.

Tartsa be a következő tanácsokat a fehallgató használatát során.

- Az eszközt indokolt ideig, ésszerű hangerőn használja.
- Ügyeljen arra, hogy a hangerőt akkor se növelje, amikor hozzászokott a hangerőhöz.
- Ne állítsa a hangerőt olyan magasra, hogy ne hallja a környező zajokat.
- Fokozottan figyeljen, vagy egy időre kapcsolja ki a készüléket, ha nagyobb körülménytől igénylő helyzetben van.
- A fül- és fehallgatók használatából eredő túlzott hangnyomás halláskárosodást okozhat.

2 Az Ön mikrorendszere

Köszönjük, hogy Philips terméket vásárolt, és üdvözljük a Philips világában! A Philips által biztosított támogatás teljes körű igénybevételéhez regisztrálja a terméket a www.Philips.com/welcome címen.

Bevezetés

A készüléken a következő funkciók használhatók:

- audiolemezek, Bluetooth-kompatibilis eszközök, USB-tárolóeszközök és egyéb külső eszközök hallgatása.
- FM-rádióállomások hallgatása.

Kiválaszthatja az alábbi hangeffektusok egyikét:

- DSC 1 (erőteljes), DSC 2 (kiegyensúlyozott), DSC 3 (meleg), DSC 4 (élénk), DSC 5 (tisztá)

A készülék a következő médiaformátumokat támogatja:

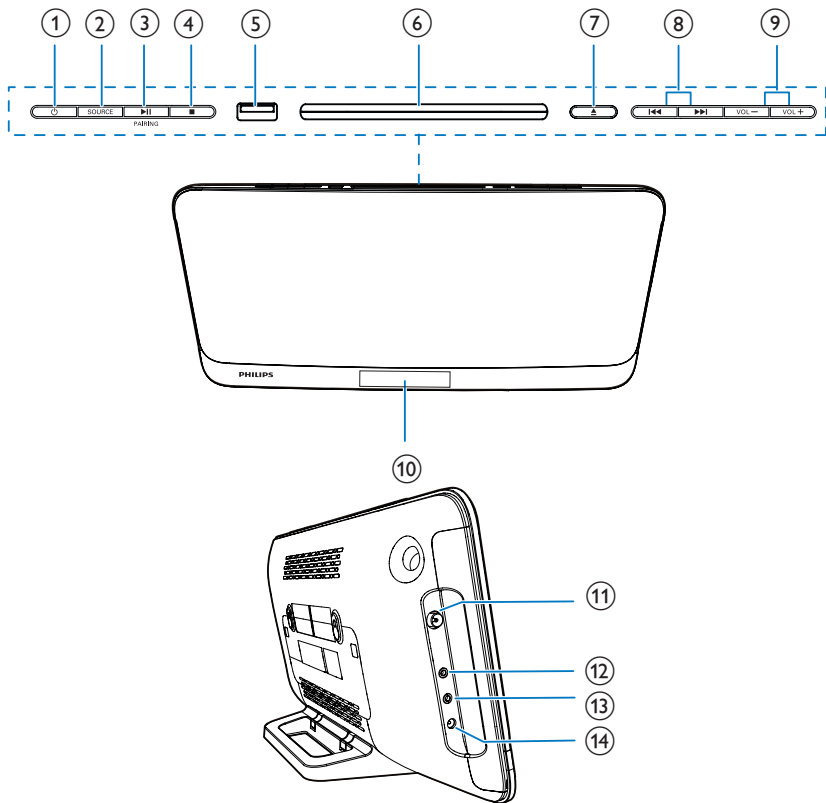


A doboz tartalma


Ellenőrizze és azonosítsa be a csomag tartalmát:

- Főegység
- 1 db FM antennakábel
- Távezérlő (egy db AAA elemmel)
- Rövid használati útmutató
- Biztonsági lap
- Asztali állvány
- Falra rögzítés lap (csavarokkal)

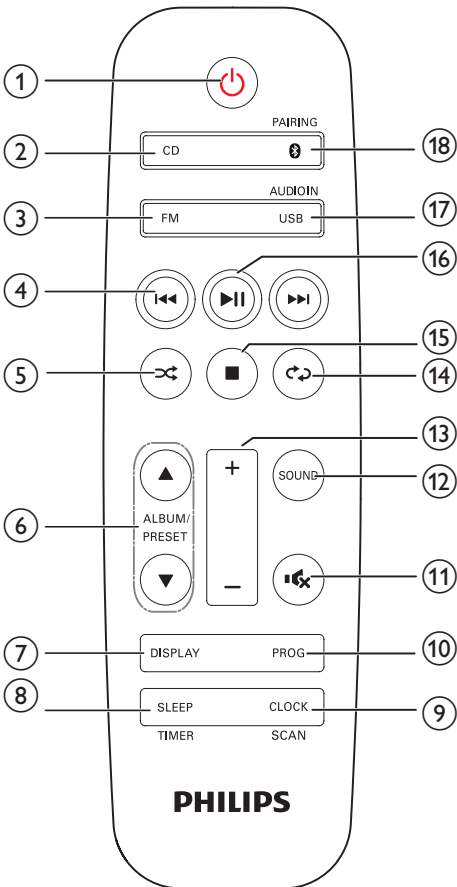
A főegység áttekintése











- ①
 - A készülék be- és kikapcsolása.
 - Készenléti üzemmódba vagy Eco készenléti üzemmódba kapcsolás.
- ② **SOURCE**
 - Nyomja meg a forrás kiválasztásához: DISC, USB, TUNER, BT, AUDIO IN.
- ③ **▶||/PAIRING**
 - Lejátszás indítása, szüneteltetése és folytatása.
 - Bluetooth üzemmódban tartsa nyomva 3 másodpercig a párosítási módba való belépéshez.
- ④
 - Lejátszás leállítása vagy program törlése.
- ⑤
 - USB-aljzat.
- ⑥ **Lemeztálca**
- ⑦
 - A lemeztálca kinyitása illetve bezárása.
- ⑧ **◀◀ / ▶▶**
 - Ugrás az előző/következő műsorszámra.
 - Keresés egy műsorszám/lemez/USB-forrás tartalmán belül.
 - Hangoljon be egy rádióállomást.
 - Az idő beállítása.
- ⑨ **VOL+/VOL-**
 - Hangerő beállítása.

- ⑩ Kijelzőpanel
- ⑪ FM ANT
 - FM-antennaaljzat
- ⑫ 
 - Fejhallgató-csatlakozó.
- ⑬ AUDIO IN
 - Audiobemeneti aljzat (3,5 mm) külső audioeszközökhöz.
- ⑭ DC IN 12V \equiv 2.5A
 - Fali aljzat.

A távvezérlő áttekintése



- ① 
 - A készülék be- és kikapcsolása.
 - Eco gazdaságos készenléti üzemmódba vagy készenléti üzemmódba kapcsolás.
- ② CD
 - A DISC (lemez-)forrás kiválasztása.
- ③ FM
 - A gomb megnyomásával választhatja ki az FM-forrást.
- ④ 
 - Ugrás az előző/következő műsorszámra.
 - Keresés egy műsorszám/lemez/USB-forrás tartalmán belül.
 - Hangoljon be egy rádióállomást.
 - Az idő beállítása.
- ⑤ 
 - Műsorszámok véletlenszerű lejátszása.
- ⑥ ALBUM/PRESET ▲ / ▼
 - Tárolt rádiócsatorna kiválasztása.
 - Ugrás az előző/következő albumra.
- ⑦ DISPLAY
 - A kijelző fényerejének beállítása.
- ⑧ SLEEP/TIMER
 - Elalvási időzítő beállítása.
 - Ébresztési időzítő beállítása.
- ⑨ CLOCK/SCAN
 - Óra beállítása.
 - Óra megtekintése.
 - FM rádióállomások keresése.
- ⑩ PROG
 - Műsorszámok beprogramozása.
 - Rádióállomások beprogramozása.
- ⑪ 
 - Hangerő némítása vagy visszaállítása.
- ⑫ SOUND
 - Előre beállított hanghatás kiválasztása.
- ⑬ +/-
 - Hangerő beállítása.

- 14  • Egyetlen/összes műsorszám ismétlése.
- 15  • Lejátszás leállítása vagy program törlése.
- 16  • Lejátszás indítása, szüneteltetése és folytatása.
- 17 **USB/AUDIO IN**
- A gomb többszöri lenyomásával választhat USB vagy AUDIO IN forrást.
- 18  **PAIRING**
- A gomb lenyomásával választhatja ki a BT (Bluetooth) forrást.
 - Bluetooth üzemmódban, egy eszköz csatlakozása esetén, nyomja le és tartsa lenyomva a gombot 3 másodpercig a párosítási üzemmódba való belépéshez.
 - Bluetooth üzemmódban, két eszköz csatlakozása esetén, nyomja le és tartsa lenyomva a gombot 3 másodpercig az első csatlakoztatott, vagy a zenét nem lejátszó eszköz leválasztásához, és a párosítási üzemmódba való belépéshez.

3 Kezdő lépések

! Vigyázat

- A készülék vezérlőinek jelen kézikönyvben leírtaktól eltérő működtetése, illetve működésének módosítása veszélyes lézersugárzást vagy más szempontból kockázatos működést eredményezhet.

A fejezetben bemutatott műveleteket a megadott sorrendben végezze el. Ha a Philips vállalat ügyfélszolgálatához fordul, szükség lesz a termék típus- és sorozatszámára egyaránt. A típusszám és a sorozatszám a készülék hátulsó részén található. Írja ide a számokat:

Típusszám _____

Gyári szám _____

A hangsugárzó elhelyezése

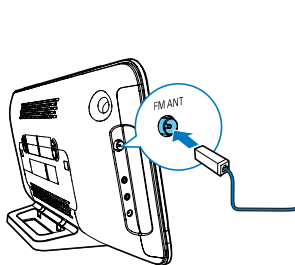


* Tipp

- Olvassa el a mellékelt Falra rögzítés lapot a hangsugárzó falra szerelése céljából.

Az FM-antenna csatlakoztatása.

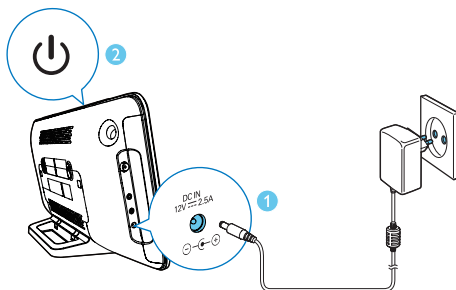
- Mielőtt rádiót hallgat, csatlakoztassa a mellékelt antennát az eszközhöz.



Tápcsatlakozás bekötése

! Vigyázat

- Fennáll a termék károsodásának veszélye! Győződjön meg róla, hogy a tápfeszültség megegyezik a főegység hátulján feltüntetett feszültséggel.
- Áramütésveszély! Mielőtt csatlakoztatná a váltakozó áramú hálózati adaptert, győződjön meg arról, hogy az adaptercsatlakozó-átalakító megfelelően van rögzítve. A táphálózati adapter kihúzásakor mindig a csatlakozódugaszt fogja, és ne a vezetékét.
- A táphálózati adaptert mindig csak az összes többi csatlakoztatás kialakítása után csatlakoztassa.



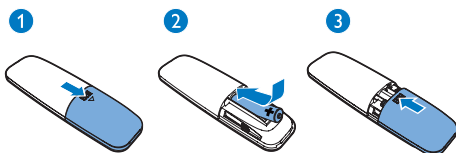
A távvezérlő előkészítése

! Vigyázat

- Fennáll a termék károsodásának veszélye! Ha hosszabb ideig nem használja a távvezérlőt, vegye ki a készülékből az elemet.

A távvezérlő elemeinek cseréje:

- 1 Nyissa ki az elemtartó rekesz fedelét.
- 2 Helyezze be a tartozék AAA elemet a polaritás jelzéseinek megfelelően (+/-).
- 3 Zárja be az elemtartó rekeszt.



Óra beállítása

- 1 Készületi üzemmódban nyomja le három másodpercre a távvezérlő **CLOCK** gombját.
↳ Ekkor megjelenik a [24H] vagy [12H] óraformátum.
- 2 A **◀▶** gomb megnyomásával választhat a [24H] és [12H] óraformátumok közül.
- 3 A jóváhagyáshoz nyomja meg a **CLOCK** gombot.
↳ Megjelennek és villogni kezdenek az órát jelző számjegyek.
- 4 Nyomja meg a **◀▶** gombot az óra kiválasztásához, majd az **CLOCK** gombot a választás megerősítéséhez.
↳ Megjelennek és villogni kezdenek a percet jelző számjegyek.
- 5 A **◀▶** gomb segítségével állítsa be a percet, majd a **CLOCK** gombbal hagyja jóvá a beállítást.

☰ Megjegyzés

- Ha a felhasználó 10 másodpercen belül nem nyom meg egy gombot sem, a rendszer automatikusan kilép az óra-beállítási módból.

✱ Tanács

- A **CLOCK** gomb megnyomásával megtekintheti az órainformációt bekapcsolt módban.

Bekapcsolás

- Nyomja meg a **⊕** gombot.
↳ Az egység visszaáll az utoljára kiválasztott forrásra.

Készületi üzemmódba kapcsolás

- A készülék készületi üzemmódba kapcsolásához ismételten nyomja meg a **⊕** gombot.
↳ Az óra (ha be lett állítva) megjelenik a panelen.

ECO készületi üzemmódba váltás:

- Tartsa lenyomva a **⊕** gombot legalább 3 másodpercig.
↳ A kijelzőpanel elhalványul.

☰ Megjegyzés

- 15 perc készületi üzemmód után a készülék Eco készületi üzemmódba kapcsol.

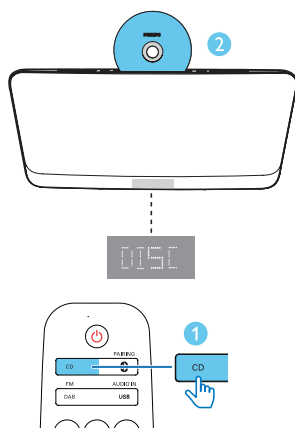
4 Lejátszás

Lejátszás lemezről

Megjegyzés

- Ellenőrizze, hogy a lemezen van-e lejátszható audiotartalom.

- 1 A CD gombbal válassza ki a **DISC** (lemez) forrást.
- 2 Helyezzen egy lemezt a lemeztartóba úgy, hogy a felírt oldal nézzen Ön felé.
↳ A lejátszás automatikusan megkezdődik. Ha nem, nyomja meg a ▶|| gombot.



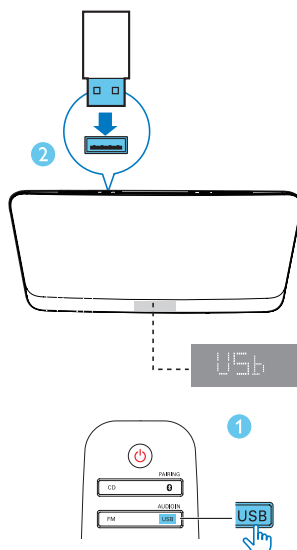
Lejátszás USB-eszkörről

Megjegyzés

- Ellenőrizze, hogy az USB-eszköz rendelkezik-e lejátszható audiotartalommal (lásd 'Termékkadatok', 17. oldal).

- 1 A **USB/AUDIO IN** gomb ismételt megnyomásával választhatja ki az **USB** forrást.

- 2 Csatlakoztassa az USB-készüléket a **USB** csatlakozóhoz.
↳ A lejátszás automatikusan megkezdődik. Ha nem, nyomja meg a ▶|| gombot.



Lejátszásvezérlés

- ▲ / ▼ Mappa kiválasztása.
- ⏪ / ⏩ Az előző vagy a következő hangfelvételtre ugráshoz nyomja meg. Lenyomva tartva vissza-/előretekerhet egy műsorszámom belül.
- ▶|| A lejátszás szüneteltetése és folytatása.
- Lejátszás leállítása.
- ↺ Egyetlen/összes műsorszám ismétlése.
- ↻ Műsorszámok véletlenszerű lejátszása. (Nem áll rendelkezésre a beprogramozott műsorszámok esetén.)

Ugrás egy adott műsorszámra

CD-nél:

Másik zeneszám kiválasztásához nyomja meg a **◀◀ / ▶▶** gombot.

MP3-lemez és USB esetén:

- 1 Album vagy mappa kiválasztásához nyomja meg a **ALBUM/PRESET ▲ / ▼** gombot.
- 2 Zeneszám vagy fájl kiválasztásához nyomja meg a **◀◀ / ▶▶** gombot.

Műsorszámok beprogramozása

Legfeljebb 20 műsorszám beprogramozására van lehetőség.

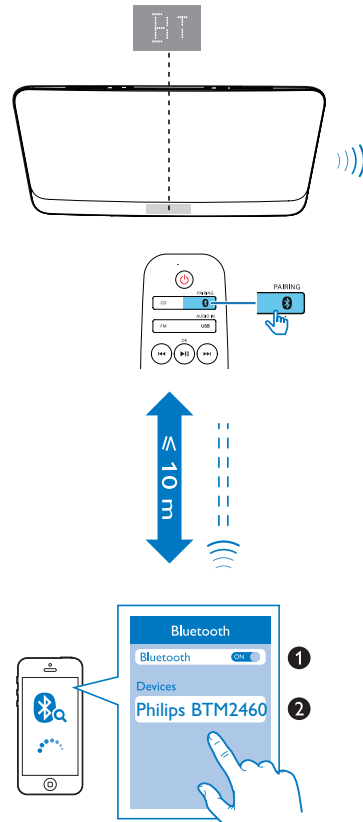
- 1 Állítsa le a lejátszást, majd nyomja le a **PROG/SCAN** gombot a programozási üzemmódba lépéshez.
- 2 MP3-műsorszámok lejátszásához az **ALBUM/PRESET ▲ / ▼** gombokkal választhat albumot.
- 3 Nyomja le a **◀◀ / ▶▶** gombot egy műsorszám kiválasztásához, majd a jóváhagyáshoz nyomja le a **PROG/SCAN** gombot.
- 4 További műsorszámok programozásához ismételje meg a 2-3. lépést.
- 5 A **▶▶** gombbal lejátszhatja a beprogramozott műsorszámokat.
 - A program törléséhez állítsa le a lejátszást, majd nyomja meg a **■** gombot.

Lejátszás Bluetooth-kompatibilis készülékekről

Megjegyzés

- Mielőtt eszközt párosítana a készülékkel, tekintse át a készülék felhasználói kézikönyvének Bluetooth-kompatibilitással kapcsolatos részét.
- Az adapter nem használható garantáltan minden Bluetooth készülékkel.
- Az egység és az eszköz között található bármilyen akadály csökkentheti a működési távolságot.
- Az egység és a Bluetooth funkció eszköz közötti optimális működési távolság körülbelül 10 méter.
- Az egység akár 8 korábban csatlakoztatott Bluetooth-eszközt képes tárolni memóriájában.

A hangszórón keresztül, vezeték nélküli zenehallgatáshoz párosítania kell a Bluetooth funkció eszközt az egységgel.



- 1 Nyomja meg a **⓪ /PAIRING** gombot a **Bluetooth**-forrás kiválasztásához.
 - ↳ **[BT]** (Bluetooth) üzenet jelenik meg.
 - ↳ A Bluetooth jelzőfény kéken villog.
- 2 Az A2DP (Advanced Audio Distribution Profile) használatát támogató készüléken engedélyezze a Bluetooth funkciót és keressen párosítható Bluetooth eszközöket (a készülék használati útmutatója szerint).
- 3 Válassza ki a „**Philips BTM2460**” elemet a Bluetooth-kompatibilis eszközön, és szükség esetén írja be a „0000” párosítási jelszót.
 - ↳ A sikeres párosítást és csatlakoztatást követően a Bluetooth jelzőfény folyamatosan kéken világít, és az egység hangjelzést ad.
 - ↳ A „BT” felirat megjelenik.
- 4 Zenelejátszás a csatlakoztatott eszközön.
 - ↳ Audio adatfolyam továbbítása a Bluetooth eszközről az egységre.
 - Ha nem sikerül megtalálnia a „**Philips BTM2460**” elemet, vagy nem párosítható ezzel az egységgel, a párosítási üzemmódba való belépéshez nyomja meg és három másodpercig tartsa nyomva a **⓪ /PAIRING** gombot, amíg egy hangjelzést nem hall.

A Bluetooth-kompatibilis készülék csatlakozásának bontása:

- Kapcsolja ki a Bluetooth funkciót az eszközön.

Második eszköz párosítása és csatlakoztatása

Legfeljebb két Bluetooth-kompatibilis eszközt párosíthat és csatlakoztathat egyszerre aktívan a termékhez.

Csatlakoztatás és lejátszás egy második Bluetooth-kompatibilis eszközzel

- Tartsa nyomva a **⓪ /PAIRING** (párosítás) gombot 3 másodpercig a párosítási módba való belépéshez.
 - ↳ A Bluetooth jelzőfény kéken, gyorsan villog.
 - ↳ A készülék egy hangjelzést ad.
- Egy másik, csatlakoztatott készülékről történő lejátszáshoz állítsa le az aktuális eszközzel történő streamelést, majd indítsa el a lejátszást a másik eszközzel.

Csatlakoztatás és lejátszás egy harmadik Bluetooth-kompatibilis eszközzel.

- Tartsa nyomva a **⓪ /PAIRING** (párosítás) gombot 3 másodpercig a párosítási módba való belépéshez.
 - ↳ Az elsőként csatlakoztatott, vagy a zenelejátszást éppen nem végző eszköz csatlakoztatása megszűnt.
 - ↳ A készülék egy hangjelzést ad.

5 Rádióhallgatás



Tanács

- Helyezze az antennát a TV-től vagy más sugárzó forrásoktól a lehető legmesszebbre.
- Ellenőrizze, hogy csatlakoztatta-e a mellékelt FM-antennát.
- Az optimális vétel érdekében húzza ki teljesen az antennát és állítsa a megfelelő helyzetbe.

Rádióállomások behangolása

- 1 A FM gombbal válassza ki a rádiót.
- 2 Tartsa nyomva a **◀◀ / ▶▶** gombot 3 másodpercig.
 - ↳ Az FM-tuner automatikusan behangol egy megfelelő erősséggel fogható állomást.
- 3 Ismétlje meg a 2. lépést további állomások beállításához.

Gyengén fogható állomás behangolása:

- Nyomja meg ismételten a **◀◀ / ▶▶** gombot, amíg meg nem találja az optimális vétel helyét.

FM-rádióállomások automatikus tárolása



Megjegyzés

- Megjegyzés: legfeljebb 30 előre beállított rádióállomás (FM) tárolására van lehetőség.

- 1 Hangolás üzemmódban tartsa lenyomva a **CLOCK/SCAN** gombot két másodpercnél hosszabb ideig, ezzel aktiválódik az automatikus programbeállítás.
 - ↳ Megjelenik a **[AUTO]** üzenet.
 - ↳ A készülék a vétel erőssége szerint programozza be a fogható állomásokat.
 - ↳ Az elsőként beprogramozott rádióállomás automatikusan megszólal.

- 2 A tárolt állomások a **▲ / ▼** gomb megnyomásával választhatók ki.

FM-rádióállomások kézi tárolása

- 1 Hangoljon be egy FM rádióállomást.
- 2 A(z) **PROG** gomb lenyomásával lépjen programozási üzemmódba.
 - ↳ Villogni kezd a **[PROG]** (program) felirat.
- 3 A **ALBUM/PRESET ▲ / ▼** többszöri lenyomásával válasszon ki egy rádiófrekvenciát.
- 4 Megerősítéshez nyomja meg az **PROG** gombot még egyszer.
 - ↳ Megjelenik az előre beállított állomás frekvenciája.
- 5 További FM állomások tárolásához ismétlje meg a fenti lépéseket.



Megjegyzés

- Előre beállított állomás törléséhez állítson be egy másikat a helyére.

Tárolt rádióállomás kiválasztása

- FM módban a **▲ / ▼** gomb megnyomásával válasszon ki egy előre beállított rádióállomást.

A sztereó/monó sugárzás kiválasztása



Megjegyzés

- A sztereó sugárzás a hangolóegység mód alapértelmezett beállítása.
 - Gyengén fogható állomásoknál váltson monó módba a jobb vételért.
-
- A sztereó és monó sugárzás közti váltáshoz nyomja meg FM-hangolóegység módban a **▶||** gombot.
 - ↳ A **[STEREO]** (Szttereó) felirat jelenik meg, ha a rádió sztereóban sugároz.

6 Hangbeállítás

A következő műveleteket minden támogatott média esetében alkalmazhatja.


Előre beállított hangzás kiválasztása

- A **SOUND** gomb többszöri lenyomásával válasszon előre beállított hangeffektust.
 - **DSC 1** (erőteljes), **DSC 2** (kiegyensúlyozott), **DSC 3** (meleg), **DSC 4** (élénk), **DSC 5** (tiszta).

Hangerő beállítása

- A távvezérlőn nyomja meg többször a következőt: **+/-**.
- Nyomja meg többször a főegység **VOL+ / VOL-** gombját.

Hang némítása

- A  gomb megnyomásával elnémíthatja a készüléket vagy visszaállíthatja az eredeti beállításokat.

7 Egyéb jellemzők

Ébresztési időzítő beállítása

A készülék használható ébresztőóráként is. Az ébresztés forrását a következők közül választhatja ki: **DISC**, **USB**, vagy **TUNER**.



Megjegyzés

- Ellenőrizze, hogy megfelelően állította-e be az órát.

- 1 Készenléti üzemmódban tartsa lenyomva három másodpercig az **SLEEP/TIMER** gombot.
- 2 A **◀◀ / ▶▶** gomb többszöri megnyomásával válassza ki az ébresztés forrását (**DISC**, **USB**, vagy **TUNER**).
- 3 A jóváhagyáshoz nyomja meg a **SLEEP/TIMER** gombot.
↳ Az órát jelző számjegyek villogni kezdenek.
- 4 Ismétlje meg a 2-3. lépést az óra, perc és az ébresztési hangerő beállításához.



Megjegyzés

- Ha a felhasználó 90 másodpercen belül nem nyom meg egy gombot sem, a rendszer automatikusan kilép az időzítő módból.

Az ébresztési időzítő be- és kikapcsolása:

- A **SLEEP/TIMER** gomb többszöri megnyomásával megnézheti az ébresztési információkat, valamint be- és kikapcsolhatja az ébresztést.
↳ Ha az időzítő be van kapcsolva, a **[TIMER]** (Időzítő) felirat villog.
↳ Ha ki van kapcsolva az időzítő, megjelenik a **[TIMER OFF]** (időzítő kikapcsolva) felirat, a **[TIMER]**(Időzítő) felirat pedig eltűnik.



Tanács

- Ha kiválasztotta a **DISC/USB** forrást, de nem helyezte be lemezt vagy nem csatlakoztatott **USB** készüléket, a rendszer automatikusan rádióra kapcsol.

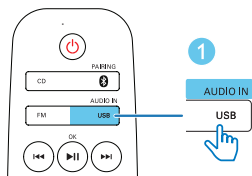
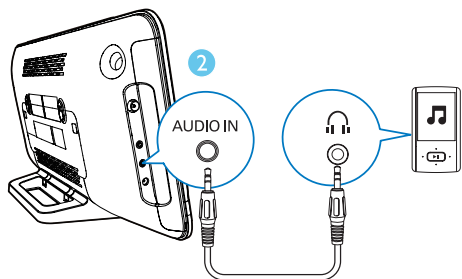
Elalvási időzítő beállítása

- Az elalvási időzítő beállításához az egység bekapcsolt állapotában a **SLEEP/TIMER** gomb többszöri lenyomásával válasszon ki egy (percekben) meghatározott időtartamot.
 - [SLP 120]** (Alvás funkció 120)
 - [SLP 90]** (Alvás funkció 90)
 - [SLP 60]** (Alvás funkció 60)
 - [SLP 45]** (Alvás funkció 45)
 - [SLP 30]** (Alvás funkció 30)
 - [SLP 15]** (Alvás funkció 15)
 - [SLP OFF]** (Alvás funkció kikapcsolva)↳ Ha az elalvási időzítő aktiválva van, megjelenik a **[SLEEP]** (alvás) üzenet. Ellenkező esetben a **[SLEEP]** (alvás) felirat eltűnik.


Külső eszköz hallgatása

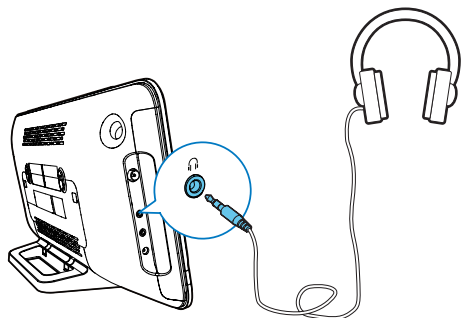
A készüléken audiokábel használatával külső eszköz is hallgatható.

- 1 A **USB/AUDIO IN** gomb többszöri megnyomásával válassza ki az **AUDIO IN** (audiobemenet) forrást.
- 2 Csatlakoztasson egy audiokábelt (nem tartozék) a következőkhöz:
 - az egység **AUDIO IN** csatlakozója (3,5 mm-es);
 - és a külső eszköz fejhallgató-aljzata.
- 3 Zenelejátszás indítása a csatlakoztatott készüléken (lásd a készülék felhasználói kézikönyvét).



Fejhallgató használata

- Csatlakoztasson fejhallgatót (nem tartozék) a  csatlakozóhoz.



8 Termékadatok



Megjegyzés

- A termékinformáció előzetes bejelentés nélkül módosítható.

Termékjellemzők

Erősítő

Névleges kimenő teljesítmény	2 x 10 W
Frekvenciaválasz	63 -20 kHz, +/-3dB
Teljes harmonikus torzítás	< 1% (1 kHz)
Jel/zajszint arány (A-súlyozott)	> 72 dBA
AUDIO IN (AUDIO BEMENET)	650 mV RMS, 22 kohm

Lemez

Lézer típus	Félvezető
Lemez méret	12 cm
Támogatott lemezek	CD-DA, CD-R, CD-RW, MP3-CD
Audió DAC	24 bit / 44,1 kHz
Teljes harmonikus torzítás	<1% (1 kHz)
Frekvenciaválasz	63 Hz - 20 kHz, ±3 dB
H/Z arány	> 72 dBA

Bluetooth

Bluetooth verzió	V3.0 + EDR
Bluetooth frekvenciasáv	2,4 GHz ~ 2,48 GHz ISM-sáv
Hatótávolság	10 m (szabad területen)

USB

USB Direct verzió	2.0 Full Speed
-------------------	----------------

Hangolóegység (FM)

Hangolási tartomány	87,5-108 MHz
Lépésköz	50 KHz
Előre beállított állomások	30
Érzékenység	
- Mono, 26 dB H/Z arány	<22 dBf
- Sztereó, 46 dB H/Z arány	< 51,5 dBf
Keresési szelektivitás	> 28 dBf
Teljes harmonikus torzítás	<3%
Jel-zaj arány	> 55 dBA

Általános információk

Tápfeszültség	Típus: AS360-120-AE250 Bemenet: 100-240V~, 50/60 Hz; 1,2 A Kimenet: DC 12,0V; 2,5 A
	Típus: WAHU12000250-102 Bemenet: 100-240V~, 50/60 Hz; 0,8 A Kimenet: DC 12,0V; 2,5 A
Teljesítményfelvétel	15 W
Eco készenléti üzemmód teljesítményfelvétele	<0,5 W
Méret	
- Főegység (Sz x Ma x Mé)	465 x 233 x 107 mm
- D-doboz	520 x 323 x 123 mm

Tömeg	
- Főegység	2,4 kg
- Csomagolással	3,6 kg

Tájékoztató USB-lejátszhatóságról

Kompatibilis USB-eszközök:

- USB flash-memória (USB 2.0 vagy USB 1.1)
- USB flash-lejátszók (USB 2.0 vagy USB 1.1)
- Memóriakártyák (a készülékkel való használathoz egy további kártyaolvasó szükséges)

Támogatott USB formátumok:

- FAT12, FAT16 és FAT32 USB vagy memóriafájl-formátum (szektorméret: 512 byte)
- MP3 átviteli sebesség (adatsebesség): 32 - 320 kb/s és változó átviteli sebesség
- Könyvtárak egymásba ágyazottsági szintje: legfeljebb 8
- Albumok / mappák száma: legfeljebb 99
- Zeneszámok / felvételek száma: legfeljebb 999
- Unicode UTF8-kódolású fájlnev (maximális hosszúság: 32 byte)

Nem támogatott USB formátumok:

- Üres albumok: az üres albumok olyan albumok, amelyek nem tartalmaznak MP3-fájlokat. Ezek nem jelennek meg a készülék kijelzőjén.

- A készülék figyelmen kívül hagyja a nem támogatott formátumú fájlokat. Figyelmen kívül hagyja és nem játsza le például a .doc kiterjesztésű Word dokumentumokat, illetve a .dlf kiterjesztésű MP3-fájlokat.

Támogatott MP3-lemezformátumok

- ISO9660, Joliet
- Címhosszúság legfeljebb 128 karakter (a fájlnev hosszúságától függően)
- Maximális albumszám: 99
- Támogatott mintavételi frekvenciák: 32 kHz / 44,1 kHz / 48 kHz
- Támogatott bitsebességek: 32~256 (kbps), változtatható bitsebességek

9 Hibakeresés



Figyelem

- A készülék borítását megbontani tilos.

Ne próbálja önállóan javítani a készüléket, mert ezzel a garancia érvényét veszíti.

Ha a készülék használata során problémákba ütközik, nézze át az alábbi pontokat, mielőtt szakemberhez fordulna. Ha a probléma továbbra is fennáll, látogasson el a Philips weboldalára (www.philips.com/support) Amikor felveszi a kapcsolatot a Philips képviselővel, tartózkodjon a készülék közelében, és készítse elő a készülék típus- és sorozatszámát.

Nincs áram

- Ellenőrizze, hogy a készülék hálózati adaptere megfelelően csatlakozik-e.
- Ellenőrizze, hogy van-e feszültség a csatlakozójzatban.
- Energiatakarékosági okokból a rendszer automatikusan kikapcsol, ha 15 perccel az adott műsorszám végét követően semmilyen vezérlőelemet nem használtak.

Nincs hang, vagy torz a hang

- Állítsa be a hangerőszintet.

Az egység nem reagál

- Húzza ki, majd csatlakoztassa újra a hálózati csatlakozódugót, majd kapcsolja be ismét a rendszert.

Nem működik a távvezérlő

- Mielőtt megnyomna bármilyen funkcióbillentyűt, a távvezérlővel válassza ki a helyes forrást, ne a főegységgel.
- Csökkentse a távirányító és az egység közötti távolságot.
- Helyezze be az elemet; ügyeljen a helyes polarításra (+/- jelzések).
- Cserélje ki az elemet.
- Irányítsa a távvezérlőt közvetlenül az egység érzékelőjére (a készülék előlapján található).

A készülék nem észlel lemezt

- Helyezzen be egy lemezt.
- Helyezzen egy lemezt a lemeztartóba úgy, hogy a feliratos oldal nézzen Ön felé.
- Várjon, míg a lencséről elpárolog a kicsapódott nedvesség.
- Cserélje ki vagy tisztítsa meg a lemezt.
- Használjon véglegesített CD-lemezt vagy megfelelő formátumú lemezt.

Az USB-eszközön található egyes fájlok nem játszhatók le

- Az USB-eszközön található mappák vagy fájlok száma meghaladja az előírt értéket. Ez nem utal meghibásodásra.
- A fájlok formátuma nem támogatott.

Az USB-eszköz nem támogatott

- Az USB-eszköz nem kompatibilis a készülékkel. Próbálkozzon másik eszközzel.

Rossz minőségű rádióvétél

- Növelje a távolságot az egység és a TV vagy más sugárzó források között.
- Csatlakoztassa és teljesen húzza ki a mellékelt antennát.

A zenelejátszás még sikeres Bluetooth-kapcsolat esetén sem áll rendelkezésre az egységen.

- Az eszközzel az egységen keresztül vezeték nélkül nem lehet lejátszani zenét.

Bluetooth-kompatibilis eszközhöz való csatlakozást követően a hang rossz minőségű.

- Gyenge a Bluetooth-vétel. Tegye az eszközt közelebb az egységhez vagy távolítsa el minden akadályt a kettő közül.

A Bluetooth nem csatlakoztatható az egységgel.

- Az eszköz nem támogatja az egységhez szükséges profilokat.
- A készülék Bluetooth funkciója nincsen engedélyezve. A funkció engedélyezésének a módját nézze meg az eszköz használati útmutatójában.
- Az egység nincs párosítási üzemmódban.
- Az egység csatlakozott két Bluetooth-kompatibilis eszközhöz. Csatlakoztassa le a két eszköz egyikét, majd próbálja újra.

A párosított mobileszköz szünet nélkül csatlakozik és lecsatlakozik.

- Gyenge a Bluetooth-vétel. Tegye az eszközt közelebb az egységhez vagy távolítsa el minden akadályt a kettő közül.
- Egyes mobiltelefonok a hívás indításakor és befejezésekor folyamatosan csatlakozhatnak és lecsatlakozhatnak. Ez nem jelenti a rendszer meghibásodását.
- Egyes készülékek esetén a Bluetooth-kapcsolat energiatakarékossági okok miatt automatikusan megszakadhat. Ez nem jelenti a rendszer meghibásodását.

Az időzítő nem működik

- Állítsa be helyesen az órát.
- Kapcsolja be az időzítőt.

Kitörlődött az óra vagy az időzítő beállítása

- Megszakadt a tápellátás vagy ki lett húzva a hálózati kábel. Állítsa alaphelyzetbe az órát vagy az időzítőt.

10 Megjegyzés

A Gibson Innovations által kifejezetten jóvá nem hagyott változtatások és átalakítások a készüléken semmissé tehetik a felhasználó jogait e termék működtetésére vonatkozóan.

CE 0890

Megfelelőségi nyilatkozat

A Gibson Innovations kijelenti, hogy ez a termék megfelel az 1999/5/EK irányelv lényeges előírásainak és kiegészítéseinek. A Megfelelőségi nyilatkozat a www.p4c.philips.com címen olvasható.

A régi készülékek és akkumulátorok kiselejtezése



Ez a termék kiváló minőségű anyagok és alkatrészek felhasználásával készült, amelyek újrahasznosíthatók és újra felhasználhatók.



Ha ez a szimbólum szerepel a terméken, az azt jelenti, hogy a termék megfelel a 2012/19/EU európai irányelv követelményeinek.



Ez a szimbólum azt jelenti, hogy a termék akkumulátorai megfelelnek a 2013/56/EU európai irányelv követelményeinek, ezért ne kezelje ezeket háztartási hulladékként. Tájékozódjon az elektromos és elektronikus termékek és akkumulátorok szelektív

hulladékként történő gyűjtésének helyi feltételeiről. Kövesse a helyi szabályokat, és ne dobja az elhasznált terméket és akkumulátort a háztartási hulladékgyűjtőbe. Az elhasznált termék és akkumulátor megfelelő hulladékkezelése segítséget nyújt a környezettel és az emberi egészséggel kapcsolatos negatív következmények megelőzésében.

Az egyszer használatos akkumulátorok eltávolítása

Az egyszer használatos akkumulátorok eltávolításához lásd az elemek behelyezése c. részt.

Környezetvédelemmel kapcsolatos tudnivalók

A termék csomagolása nem tartalmaz felesleges csomagolóanyagot. Igyekeztünk úgy kialakítani a csomagolást, hogy könnyen szétválasztható legyen a következő három anyagra: karton (doboz), polisztirol (védőelem) és polietilén (zacskó, védő habfólia).

A rendszerben található anyagokat erre specializálódott vállalat képes újrafeldolgozni és újrahasznosítani. Kérjük, tartsa szem előtt a csomagolóanyagok, kimerült akkumulátorok és régi készülékek leselejtezésére vonatkozó helyi előírásokat.



Be responsible
Respect copyrights

A termék olyan szerzői jogi védelmi technológiát alkalmaz, amely a Rovi Corporation által az Egyesült Államokban érvényes szabadalmak és egyéb szellemi tulajdonjogok védelme alatt áll. A termék másolása és szétszerelése tilos.

Bluetooth

A Bluetooth® jelzés és az emblémák a Bluetooth SIG Inc. bejegyzett védjegyei. A Gibson engedéllyel használja ezeket jelzéseket. Minden egyéb védjegy és kereskedelmi név az illető jogtulajdonost illeti.

A készüléken a következő címke található:



 Megjegyzés

- A típustábla a készülék hátoldalán található.



This product has been manufactured by, and is sold under the responsibility of Gibson Innovations Ltd., and Gibson Innovations Ltd. is the warrantor in relation to this product.

Philips and the Philips Shield Emblem are registered trademarks of Koninklijke Philips N.V. and are used under license.

